



AgEcon SEARCH
RESEARCH IN AGRICULTURAL & APPLIED ECONOMICS

The World's Largest Open Access Agricultural & Applied Economics Digital Library

This document is discoverable and free to researchers across the globe due to the work of AgEcon Search.

Help ensure our sustainability.

Give to AgEcon Search

AgEcon Search
<http://ageconsearch.umn.edu>
aesearch@umn.edu

*Papers downloaded from **AgEcon Search** may be used for non-commercial purposes and personal study only. No other use, including posting to another Internet site, is permitted without permission from the copyright owner (not AgEcon Search), or as allowed under the provisions of Fair Use, U.S. Copyright Act, Title 17 U.S.C.*

A turizmus szerepe a Mátravidéken

DÁVID LÓRÁNT – TÓTH GÉZA

Kulcsszavak: turizmus, Mátra, idegenforgalmi statisztika.

ÖSSZEFOGLALÓ MEGÁLLAPÍTÁSOK, KÖVETKEZTETÉSEK, JAVASLATOK

A Mátra településeinek jó része társadalmi-gazdasági problémákkal küzd, melyeket jól jellemez az elvándorlás, a magas munkanélküliség, alacsony vállalkozássűrűség, illetve jövedelem. Az Észak-magyarországi Régióban végzett kutatásainkban már korábban megállapítottuk ezeket a tényeket.

A Mátravidék fejlődésének egyik alapja lehetne az idegenforgalom/turizmus, de megállapítható, hogy kereskedelmi szálláshely-ellátottság tekintetében lakosság-arányosan jelentősen elmarad a vidéki átlagtól, tehát fejlesztésekre van szükség. Véleményünk szerint elsősorban a meglévő 3 és 4 csillagos szállodák minőségi fejlesztését szükséges végrehajtani. Ha a Mátravidék turizmusa dinamikus fejlődésnek indul, a minőségi szálláshelyek férőhely-kapacitásának növelése is indokolt lesz (bővítések, új szállodák építése). Gyöngyös város esetében mindenképpen szükséges a férőhelybővítés is, hiszen jelenleg a városban nincs 4 csillagos szálloda (jelenleg is egyedül csak a 3 csillagos belvárosi Hotel Opál fejlesztése szerepel az elképzelésekben).

A minőségi fejlesztési problémák mellett további gond, hogy a meglévő vonzerők mellett bizonyosan kevés az igazi turisztikai attrakció a térségben, azoknak a turisztikai termékeknek a száma, amelyek ide vonzzák és itt tartják a turistákat. Ezek bővítése is időszerű, a jövőt meghatározó sarkalatos kérdés.

A harmadik fontos fejlesztendő terület a szolgáltatók együttműködésének elősegítése klaszterek és hálózatok, valamint a Turisztikai Desztinációs Menedzsment (TDM) szervezetek megalakításával.

A MÁTRAVIDÉK LEHATÁROLÁSA

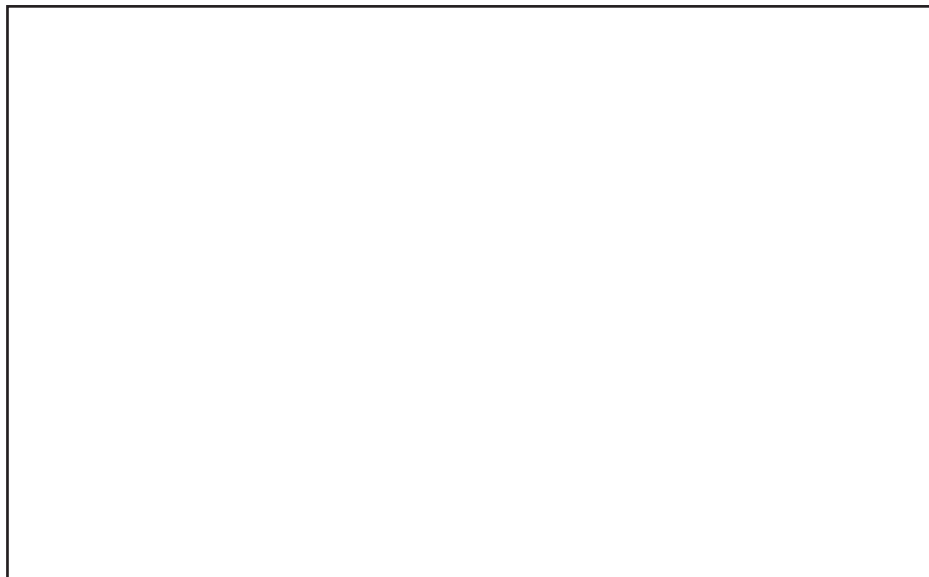
Elemzésünk első lépéseként a Mátravidék településeinek lehatárolását végeztük el. Ebben a vonatkozásban a természetföldrajzi határokat igyekeztünk megfeleltetni a közigazgatási határokkal. Térinformatikai program (ArcView 3.2) segítségével a Mátravidék középtáj által érintett településeket tekintettük a vizsgálati körbe tartozó településnek. Valamennyi olyan település lehatárolásra került, melynek közigazgatási területéből egy kis rész a jelzett természetföldrajzi egység része. Így a lehető legpontosabb lehatárolást nyertük a Mátra településeit illetően. A statisztikai körzetbeosztás, illetve kistérségi szerveződések alapján még több település is fi-

gyelemben vehető a Mátrához kapcsolódóan, így több mint 80 önkormányzatot kapcsolhatunk be a vizsgálatba.

Forrásként a KSH és az Önkormányzati Minisztérium legfrissebb meglévő és hozzáférhető, feldolgozott adatait használtuk (*KSH és ÖM, 2000-2008*). A lehatároláshoz szükséges alaptérképként a *Földmérési és Távérzékelési Intézet* által elkészített hivatalos, OTAB térinformatikai adatbázist használtuk (1. ábra).

Vizsgálatunk eredményeként 64 települést határoltunk le, melyek össznépessége 2009. január 1-jén 180 075 fő volt. E népesség 22,3%-a 2000 fő alatti, 31,7%-a 2000–5000 fős, 16,3%-a 5000–20 000 fős, míg 29,7%-a az ennél nagyobb városokban, Hatvanban és Gyöngyösön lakott.

I. ábra

A vizsgált települések köre**A VIZSGÁLT TELEPÜLÉSEK FONTOSABB JELLEMZŐI**

A Mátra településeinek mind általános, mind idegenforgalmi bemutatását a továbbiakban a települések adatainak az országos, valamint a – Budapest nélkül számított – vidéki átlaggal¹ való összehasonlításával végezzük (1. táblázat).

A térség népsűrűsége jelentősen meghaladja a vidéki átlagot, de ezen belül jelentős különbségek fedezhetők fel. A népesség 11%-a 50 fő/km² alatti, 31%-a 50 és 100 fő/km² közötti, míg a fennmaradó 58%-a ennél sűrűbben lakott településeken él.

I. táblázat

A térség néhány jellemző adatának bemutatása

Mutatók	Mátra	Vidéki átlag	Országos átlag
Népsűrűség, 2009.01.01. (fő/km ²)	99,4	89,9	107,8
Vándorlási egyenleg 1000 lakosra, 2008	-6,1	-0,8	–
Munkanélküliségi arány, 2008 (%)	8,5	8,1	7,2
Hosszú távú munkanélküliek aránya, 2008 (%)	51,5	51,3	50,8
Kereskedelmi szálláshelyek férőhelyei 1000 lakosra, 2008	24,1	31,5	30,1
Működő vállalkozások 100 lakosra, 2007	5,2	6,0	6,8
Egy főre jutó jövedelem, 2007 (Ft)	692 717	722 816	783 438

Forrás: KSH

¹ A vidéki átlag alkalmazását az indokolta, hogy Budapest – mint más gazdasági vonatkozásban is – jelentősen kiemelkedik hazánkban idegenforgalmi szempontból, így a vizsgált terület vonatkozásában kedvezőbb megoldás a Budapest nélküli, vidéki átlaggal való összehasonlítás.

A térség társadalmi-gazdasági folyamatainak lényeges fokmérői a nagyarányú elvándorlás, a vidéki átlagnál is magasabb munkanélküliség. Mindössze 7 olyan település van, ahol a munkanélküliségi arány² 5%-nál kisebb; 34, ahol 5-10% közötti; 14, ahol 10-15% közötti, valamint 9, ahol ennél nagyobb. A legnagyobb munkanélküliségű település 2008-ban a vizsgálati területen Terpes 33,6%-kal. A munkanélküliség alapvető strukturális problémáit jelzi az a tény is, hogy a hosszú távú, 180 napon túl munkanélküliek aránya a munkanélkülieken belül igen magas, némileg még a vidéki átlagnál is.

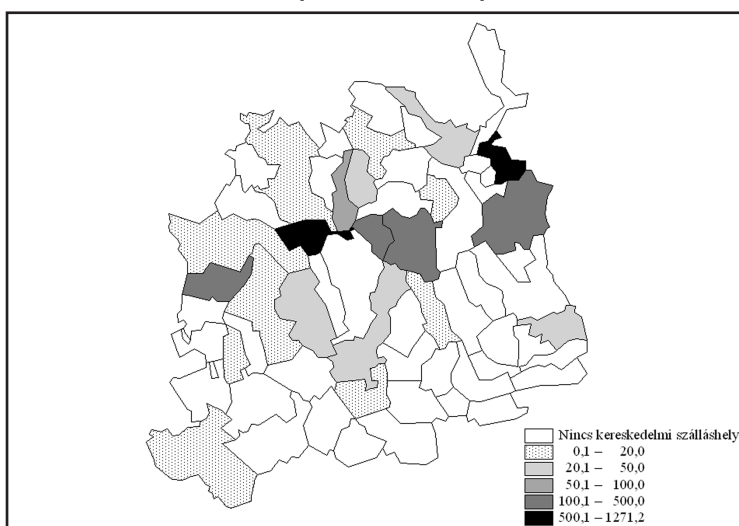
A térség fejlettségi viszonyait mutatja, hogy a 100 lakosra jutó vállalkozások száma jelentősen elmarad a vidéki átlagtól, s hasonlóan lemarad az egy főre jutó jövedelem is. Az egy főre jutó jövedelem vonatkozásában megállapítható, hogy a 64 település közül 53 fejletlenebb, mint a vidéki átlag. A fennmaradó 11 település közül, a 2007-es adatokat figyelembe véve, Gyöngyös a legfejlettebb, mintegy 25%-kal jobb helyzetben van, mint a vidéki átlag.

A MÁTRA LEGFONTOSABB IDEGENFORGALMI MUTATÓINAK ALAKULÁSA 2000-2008 KÖZÖTT

A térség idegenforgalmi folyamatainak vizsgálata tekintetében bázisviszonyszámokat számoltunk, s ezek tükrében elemeztük a legfontosabb folyamatokat. Az elmúlt 9 év folyamán, a 2000-es év adatát bázisnak tekintve, a Mátrában a vendégek száma mintegy 5,2%-kal csökkent a kereskedelmi szálláshelyeken. Ez a folyamat elmentés az országos 29%-os, valamint a vidéki átlag 28%-os bővüléséhez viszonyítva. Ha a visszaesés összetevőit elemezzük, akkor megállapítható, hogy az leginkább a külföldi vendégforgalmat érintette. A 2000-es adathoz képest 2008-ban a belső vendégek száma 3,8%-kal, míg a külföldieké mintegy 25%-kal csökkent. Ez évben a külföldi vendégek aránya a Mátrában csupán 5,1% körül volt, szemben az országos átlag 46, illetve a vidéki átlag 26,5%-ával.

2. ábra

Kereskedelmi szálláshelyek szállásférőhelyei 1000 lakosra, 2008



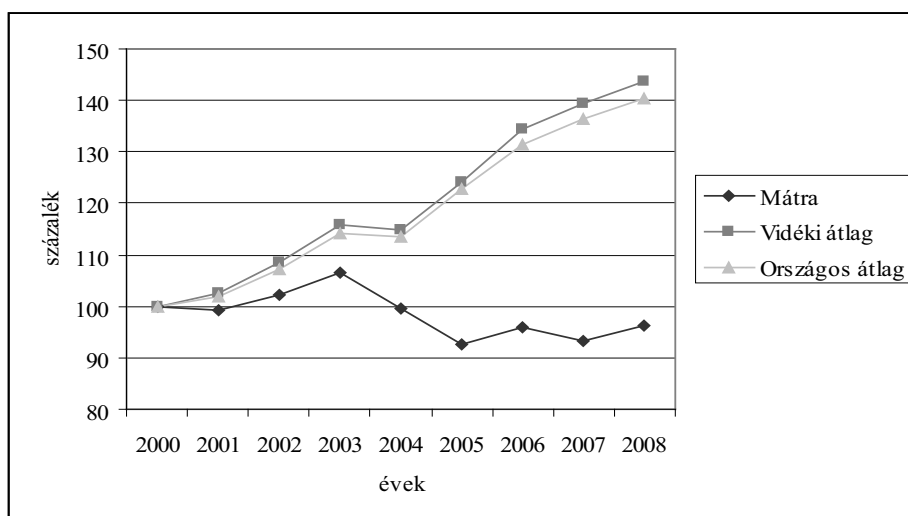
² Regisztrált munkanélküliek száma a munkavállalási korú népesség százalékában.

A vizsgálati időszak során a vendégéjszakák tekintetében némileg még rosszabb a helyzet a Mátra kereskedelmi szálláshelyein, 2008-ra ugyanis már mintegy 10,2%-os csökkenés történt a 2000-es értékhez képest, szemben az

országos 8,7 és a vidéki 3,5%-os növekedéssel (3.- 4. ábra). A Mátrában sajnos az elmúlt időszakban mind a belföldiek, mind a külföldiek által eltöltött vendégéjszakák száma csökkent (előbbi 9,5, utóbbi 19,8%-kal).

3. ábra

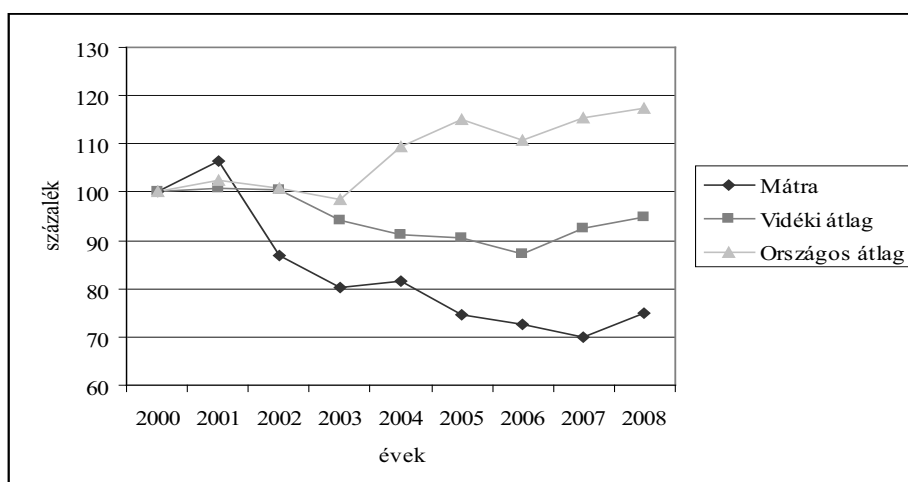
A belföldiek által eltöltött vendégéjszakák számának alakulása a kereskedelmi szálláshelyeken (2000=100)



Forrás: KSH

4. ábra

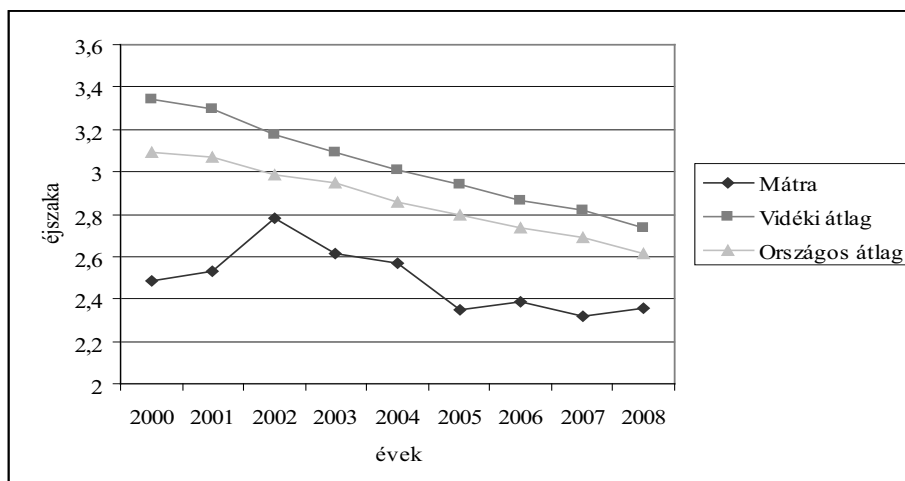
Az átlagos tartózkodási idő alakulása a kereskedelmi szálláshelyeken, 2000-2008



Forrás: KSH

5. ábra

**A külföldiek által eltöltött vendégéjszakák számának alakulása
a kereskedelmi szálláshelyeken (2000=100)**



Forrás: KSH

Mint az ábrákon is látható, szemben az országos tendenciákkal, különösen 2001-2002 óta mind a belföldiek, mind a külföldiek által eltöltött vendégéjszakák száma lényegében folyamatosan csökken. Ehhez a folyamathoz járul hozzá az a tény is, hogy az átlagos tartózkodási idő a Mátrában jóval – több mint fél éjszakával – kisebb,

mint a vidéki átlag (5. ábra). Ez azt bizonyítja, hogy a Mátra nem képes hosszabb időre programot nyújtani az ide érkezőknek. Sajnálatos az a tény is, hogy bár az átlagos tartózkodási idő az utazási szokások átalakulása miatt országosan csökken, de ez a csökkenés a Mátrában 2002-óta valamivel gyorsabb az országos tendenciánál.

FORRÁSMUNKÁK JEGYZÉKE

- (1) Bujdosó Z. (2008): The role of tourist tax in the Mátra region. In: The role of tourism in territorial development, Gheorgheni, Romania 104-112. pp. – (2) Bujdosó Z. – Remenyik B. (2008a): A hazai turisták életminőségének feltérképezése az Észak-Magyarország Régióban. In: Dávid L. (szerk.): A turizmus szerepe az Észak-Magyarország Régióban I-II. Gyöngyös, 40-48. pp. – (3) Bujdosó Z. – Remenyik B. (2008b): Turizmusmenedzsment az Észak-Magyarország Régióban. In: Dávid L. (szerk.): A turizmus szerepe az Észak-Magyarország Régióban I-II. Gyöngyös, 85-101. pp. – (4) Bujdosó Z. – Szűcs Cs. (2008): The utilization of regional development funds in the small towns of Northern Hungary In: Csapó – Kocsis (szerk.): Nagyközségek és kisvárosok a térben Szombat-hely, 2008 172-182. pp. – (5) Dávid L. – Tóth G. (2009): Hegyvidéki területek szezonális problémái a Mátravidék példáján. Földrajzi Közlemények 133./1., A Magyar Földrajzi Társaság folyóirata, 33-41. pp. – (6) Dávid L. – Bujdosó Z. – Játékos E. (2007b): A helyi idegenforgalmi adóbevételek szerepe az Észak-magyarországi Régióban. Észak-magyarországi Stratégiai Füzetek, 2007/1., IV. évf. 1. sz. 55-69. pp. – (7) Dávid L. – Tóth G. – Bujdosó Z. – Hernecky A. (2007a): A turizmus és a regionális versenyképesség kapcsolatának mutatói a Mátravidék példáján keresztül. Észak-magyarországi Stratégiai Füzetek, 2007/1., IV. évf. 1. sz. 3-20. pp. – (8) Központi Statisztikai Hivatal adatai 2001-2008 – (9) Marselek S. (2006): Hálózatok és klaszterek szerepe a regionális versenyképesség alakulásában. MAG Kutatás, fejlesztés és környezet, XX./5-6.sz. 16-23. pp. – (10) Önkormányzati Minisztérium adatai 2000-2008