



AgEcon SEARCH
RESEARCH IN AGRICULTURAL & APPLIED ECONOMICS

The World's Largest Open Access Agricultural & Applied Economics Digital Library

This document is discoverable and free to researchers across the globe due to the work of AgEcon Search.

Help ensure our sustainability.

Give to AgEcon Search

AgEcon Search
<http://ageconsearch.umn.edu>
aesearch@umn.edu

*Papers downloaded from **AgEcon Search** may be used for non-commercial purposes and personal study only. No other use, including posting to another Internet site, is permitted without permission from the copyright owner (not AgEcon Search), or as allowed under the provisions of Fair Use, U.S. Copyright Act, Title 17 U.S.C.*

AZ INTEGRÁLT IGAZGATÁSI ÉS ELLENŐRZÉSI RENDSZER HATÉKONYSÁGA AZ EU-BAN

VÁSÁRY VIKTÓRIA

ÖSSZEFOGLALÁS

Az Európai Unió Közös Agrárpolitikára fordított kiadásainak szabálytalanul és jogtalanul kifizetett (4000 euró feletti) tételeit a tagállamok kötelesek jelenteni az EU Bizottságának. Az EU Számvevőszéke által legutóbb elkészített külön jelentés alapján az 1971 és 2002 között megállapított szabálytalan kifizetések visszafizetési folyamata az összeg 75%-át érintő mértékben még mindig „függőben” van. A kérdés jelenleg az, hogy az 1992. évi reformot követő, a támogatási szerkezetben dominánssá vált közvetlen támogatások kifizetései mennyire járulnak hozzá ehhez a helyzethez.

A különböző támogatási formák részletes vizsgálata során megállapításra került, hogy az Integrált Igazgatási és Ellenőrzési Rendszer ernyője alá tartozó támogatásokkal kapcsolatban viszonylag rendszertelenül tesznek jelentést a tagállamok. Ez azt jelenti, hogy az IIER hatáskörébe tartozó támogatásokkal kapcsolatos visszaélés jelentéktelen mértékű az egyéb szabálytalanul kifizetett támogatások mértékéhez képest. Ettől függetlenül, vagy épp ezen tény tudatában felmerül a kérdés, hogy mennyire minősíthető hatékonnak az IIER, mely országokban, milyen területen vannak gyengébb pontok és azok mivel magyarázhatóak.

A tanulmányban feldolgozott 3 év adatai alapján megállapítható, hogy bizonyos esetekben az országonkénti elemzés és nem az EU-15 szinten kiszámított összesített hibaszázalék a mérvadó. Ez részben annak köszönhető, hogy esetenként egy-egy tagállamban (a többihez viszonyítva) rendkívül nagy számú ellenőrzést végeztek, ami olyan mértékben módosította az adott ország hibaszázalékát, amely EU-szinten jelentős torzulást eredményezett. Részben pedig azzal magyarázható, hogy a hibaszázalék-értékek évről-évre és országról országra is nagy eltérést mutatnak, különösen az állati prémiumok tekintetében, melyeknél a következő problémák merültek fel:

- A valósnál több egyedre vonatkozó kérelmek benyújtása.
- A takarmánytermő területek méretének túlbecslése az állatsűrűségi faktor kiszámításánál.
- A gazdasági regiszter hiánya.
- A menedzsment hiányosságai.
- A kötelező állatnyilvántartók, marhalevelek és fülkrotáliák használatának hanyag kezelése.
- A ténylegesen művelt területnél nagyobb területre szóló, illetve a jogosulatlan területekre vonatkozó kérelemkitöltés.
- A magasabb összegű támogatásban részesülő növények feltüntetése.

A vizsgált években a hibás kérelmek százalékos aránya az EU 15 átlagában – az összes benyújtásra került igénylések viszonylatában – a területalapú támogatásoknál 2-3-3%, az állati prémiumoknál 1-2-1,5% körül mozgott. Az ellenőrzött kérelmek számához viszonyítva a területalapú támogatásoknál 20-25-38%, illetve az állati prémiumoknál 10-14-12% volt ez az arány.

BEVEZETÉS

A McSharry-reformot követően összetettebbé vált agrárpolitikai rendszer, melyben az ártámogatásról a közvetlen támogatásokra helyeződött át a hangsúly, feltételezi az egységes eszközöket alkalmazó, jól felépített, hatékonyan és pontosan működő intézményrendszert. A szükséges nyilvántartó és kontroll funkció betöltésére a 3508/92 Tanácsi rendelet¹ létrehozta az Integrált Igazgatási és Ellenőrzési Rendszert (IIER-t), melynek hatásköre időközben fokozatosan bővült. A rendszer eddigi működésének kiértékelésére mindenképp megérett az idő, két okból is. Az egyik ok a Közös Agrárpolitika 2003. évi reformja, a másik a Közép-Kelet Európai országok 2004. évi csatlakozása. A reform megváltoztatta a közvetlen támogatások rendszerét, s ezáltal módosította a jövőt illetően az IIER-rel szemben támasztott követelményeket is. Az EU bővítése a jövőben már EU 25 szinten történő elemzést igényel.

Az eddigi működés elemzése rávilágíthat, hogy mely tagállamokra szükséges nagyobb figyelmet szentelni az új igényekből fakadó rendszer-adaptáció során. Megállapítható az elért hatékonyság mértéke – (e tanulmányban A Falu c. folyóirat 2004. nyári számában megjelent Integrált Igazgatási és Ellenőrzési Rendszer című cikkem hatékonysággal kapcsolatos megjegyzéseinek, adatainak jóval szélesebb körű bemutatására és az azt megelőző vizsgálatok teljes körű megjelenítésére kerül sor) –, mely ösz-

szehasonlítási alapul szolgálhat a néhány év múlva elvégzendő, már a reformelemekre is vonatkozó kiértékelés folyamán. Végül, de nem utolsó sorban az ellenőrzések vizsgálata számszerűsíti a működés eredményességének mértékét, és kvantitatívan minősíti az ellenőrzések során feltárt gyengeségeket. A hatékonyság különbözőképpen értelmezhető és vizsgálható. E tanulmány a beadott kérelmek közül hibásnak bizonyult igénylésekre és az ellenőrzésekre összpontosít.

AZ IIER FUNKCIÓJA

Az IIER által érintett támogatásokat², melyek alapvetően terület alapú kifizetések és állati prémiumok, az egyes tagállamok Kifizető Ügynökségei kezelik³. A Kifizető Ügynökségek feladata az adminisztratív és a helyszíni ellenőrzések elvégzése. Az előbbieket biztosítják, hogy az igénylések jogosultak legyenek, a kifizetéseket megfelelő módon hajtsák végre, és hogy ne legyenek kettős támogatás-kiutalások. Az utóbbiak célja annak felügyelete, hogy az igényléseket pontosan töltötték-e ki, és hogy azok eleget tesznek-e a szabályozási kritériumoknak (EU-rendeleteknek).

A rendszer nemzeti szintű működésének megfelelőségét az Európai Unió Bizottsága és a Számvevőszék ellenőrzi. A Számvevőszék által elvégzett vizsgálatokat követően a Bizottság félreértés esetében magyarázattal él, jogos kifogá-

¹ A Bizottság kapcsolódó végrehajtó rendeletei: 3887/92 és az azt módosító 2419/2001

² A Bizottság kapcsolódó végrehajtó rendeletei: 3887/92 és az azt módosító 2419/2001

³ Az EMOGA Garancia Részlegének kiadásainak mintegy 40%-át a szántóföldi növényekre, mintegy 15%-át a szarvasmarha prémiumokra fordították.

sok esetén, ha szükséges, módosítja a vonatkozó rendeletet.

Az integrált rendszer bizonyos elemeinek – a támogatási kérelmeknek, a haszonállatok azonosító és nyilvántartó rendszerének és az integrált ellenőrző rendszernek – már 1993. február 1-től működőképesnek kellett lenniük. Ami a többi elemet illeti, a 3508/92/EK rendelet 1996. január 1-jét tűzte ki határidőként. A mezőgazdasági parcellák alfanumerikus azonosító rendszerének kiépítése és az adatbázis létrehozása azonban bizonyos haladékot kapott a 2466/96/EK rendelet alapján. Ausztria, Finnország és Svédország esetében az új határidő 1998. január 1., a többi tagország esetében 1997. január 1. volt. A rendszer kiépítéséhez nyújtott pótlólagos idő ellenére az ellenőrzések különböző gyengeségeket tártak fel az implementációval kapcsolatban, mely nem minden esetben mutatkozott teljesnek és kielégítőnek.

Attól az időponttól kezdve, amikor az összes elem kiépítésének határideje lejárt, pontosabban 1998. január 1-től, amióta EU-15 szinten szükséges a rendszer teljes körű működtetése, a különböző ellenőrzések dokumentációjának átte-

kintése, összehasonlító elemzése számos tanulsággal szolgálhat. E tekintetben a vonatkozó, nyilvános Bizottsági és Számvevőszéki jelentések meglehetősen korlátozott információval szolgálnak. (Bár az adatok gyűjtési és feldolgozási köre ennél valójában jóval bővebb.) Ez különösen jellemző 2000-ig. A 2000. igénylési, illetve 2001. pénzügyi évtől kezdve a közölt adatok köre bővült, a jelentések tágabb körű információt nyújtanak. Ezekre az évekre vonatkozóan a Számvevőszék jelentései tartalmaznak bizonyos körű statisztikát. Ez az egyik oka annak, hogy jelen tanulmányban elsősorban a Számvevőszék eredményei – a Kifizető Ügynökségeken végzett vizsgálatainak eredményi – kerülnek feldolgozásra. A másik lényeges ok abban nyilvánul meg, hogy a Számvevőszék – mintegy piramis-csúcsként (lásd 1. ábra) a Bizottság munkáját is kritizálja, mely a Bizottságot – mint ahogy már említésre került – adott esetben a vonatkozó rendeletek módosítására ösztönzi. A Bizottság megbízhatóságának vizsgálata ugyanolyan fontos, mint az, hogy meggyőződjünk arról, hogy a tagállami szintű ellenőrzések megbízható, reprezentatív és konzisztens adatokat szolgáltatnak-e.

1. ábra

Az ellenőrzés hierarchiája



E tanulmányban a 2000. igénylési (claim year) azaz 2001. pénzügyi év (financial year), a 2001. igénylési, azaz 2002. pénzügyi év, és a 2002. igénylési azaz 2003. pénzügyi év adatainak feldolgozására, összehasonlító elemzésére került sor. Ezeknek az éveknek azért fontos a vizsgálata, mert az Agenda 2000 következtében több támogatási forma került az IIER hatáskörébe, és a közvetlen támogatások mértéke is megnövekedett. (2001-ben például az IIER által lefedett intézkedésekhez a következő költségvetési értékek párosultak: szántóföldi növények: 16.9 millió euró, szarvasmarha: 3,7 millió euró, juh: 1,4 millió euró, extenzifikáció: 0,9 millió euró, egyéb: 0,3 millió euró, azaz összesen 23,2 millió euró. Abban az évben az IIER az EMOGA Garancia Részlegből kifizetett támogatások 66,3%-át ellenőrizte.)

Elsőként tekintsük át a 2001-re és 2002-re vonatkozó általános megállapításokat (2000-ben ilyen jellegű észrevételek megfogalmazására nem került sor), majd azt követően a részleteket.

Általános megállapítás-2001-ben:

- A Számvevőszék auditja és az IIER keretében elvégzett vizsgálatok eredményeinek összehasonlítása nehézkes volt. Ez abból adódott, hogy az előbbi általában magasabb hibaszázalékot állapított meg. Ugyanakkor megerősítést nyert, hogy a hibás kérelmek száma csökkenő tendenciát mutatott.
- Az adminisztratív folyamatokat és ellenőrzéseket jónak vagy kielégítőnek lehetett minősíteni.
- A vizsgálatok kivitelezése és az egyedi eredmények jelentése szintén jó/kielégítő volt, habár az állati prémiumokkal kapcsolatos vizsgálatok eredményei kevésbé voltak megbízhatók, mint a szántóföldi növényekre vonatkozóak.
- Az IIER monitoringjához szükséges statisztikák elkészítése és azok meg-

bízhatósága a legtöbb esetben kielégítő volt.

- A vizsgálatok helyszínének kiválasztásakor alkalmazott kockázat-elemzés és a szelekciós eljárás – melyeknek bizonyos minimum közösségi törvényi előírásnak kell eleget tenniük – jelentette a tagállamonkénti implementáció szempontjából az IIER alkalmazhatóságának leggyengébb láncszemét.

- Az IIER hatékony és eredményes alkalmazásához szükséges, magyarázó információk tagországokhoz történő eljuttatása tovább fokozódott.

- Az állati prémiumok terület alapú támogatásokhoz viszonyított hibaszázaléka magasabb. Ez alapvetően az állatok egyik telephelyről másikra történő, gyakori átszállításával és a komplex feltételrendszerrel magyarázható.

Általános megállapítás - 2002-ben (alapvetően egybevágnak egyes 2001-ben tett megállapításokkal):

- Az adminisztratív ellenőrzés (állatállomány, parcellák keresztellenőrzése) általában jó vagy kielégítő (kivéve Luxemburgot) volt.
- Az igénylésekkel kapcsolatos büntetéseket nem kalkulálták ki helyesen, vagy nem megfelelően hajtották be (Ausztriában, Észak-Írországban).
- A helyszíni ellenőrzést megelőző kockázat elemzés és a kiválasztási eljárás gyenge volt.
- Az állatprémiumokkal kapcsolatos helyszíni ellenőrzések minősége gyengébb volt a szántóföldi helyszíni ellenőrzések minőségéhez képest.
- Az ellenőrzések eredményeiről szóló beszámoló-készítéssel kapcsolatban problémák merültek fel. Hibákat, anomáliákat tapasztaltak Alsó-Szászország, Luxemburg, Anglia Kifizető Ügynökségeinél.

A TERÜLET ALAPÚ TÁMOGATÁSOK JELLEMZŐI

Az 1. táblázatban a beadott kérelmek, azon belül az ellenőrzött³ kérelmek, illetve az abból hibásnak minősített kérelmek száma látható. Az ellenőrzött kérelmek száma az összes beadott kérelem számához viszonyítva azt mutatja, hogy EU-15 átlagban az összes igénylés 10,76%-át ellenőrizték 2000-ben, 12%-át 2001-ben⁴, és 8,6%-át 2002-ben. 2000-ben legnagyobb arányban Olaszországban ellenőrizték a kérelmeket – 20,56%-ban, legkisebb mértékben Írországból – 5,45%-ban. A tagállamok nagy többségében ez a százalékos érték 6-8% között mozgott. 2001-ben a legtöbb vizsgálat elvégzésében még mindig Olaszország vezetett – 16,8%-kal, míg a legkevesebb ellenőrzést tekintve Dánia került az élre – 5,4%-kal. A fennmaradó 13 országban nagyobb volt a szóródás az előző évhez képest. 2002-ben az előző évekkel ellentétben nem volt olyan ország, ahol kiemelkedő mennyiségben ellenőrizték a kérelmeket, az ellenőrzés az igénylések 5,5%-a és 10,6%-a közötti értékeket vette fel. 2001-hez hasonlóan Dániában ellenőrizték a legkevesebb kérelmet. A legtöbb ellenőrzött kérelem esetében viszont Görögország és Belgium egy hajszállal megelőzte Olaszországot.

A támogatásra beadott kérelmek száma tagállami lebontásban a 2. ábrán jelenik meg grafikusán.

A következő két ábra (3. és 4. ábra) abba enged betekintést, hogy az ellenőr-

zött kérelmeken belül mekkora arányban került sor a valós értékek helyett hibás adatok közlésére.

A Számvevőszék 2000. igénylési évre (2001. pénzügyi évre) vonatkozó ellenőrzései a következő megállapításokat eredményezték:

- Az IIER ellenőrzések a hiba mértékét a tényleges szint alattinak jelezték. A Számvevőszék random mintavételezésen alapuló auditja több hibát tárt fel, mint a random, illetve a kockázatelemzésen alapuló mintavételezést egyidejűleg alkalmazó IIER.

- 2000-ben a közel 300 000 ellenőrzött gazdálkodó esetében a szántóföld vonatkozásában átlagosan 2,3%-os „túl-igénylés” került megállapításra. Az értéket nagy mértékben befolyásolta, hogy Olaszországban, ahol az összes IIER ellenőrzés 43%-át végezték (ez az összes ellenőrzött terület 13%-át jelentette), 8%-kal több szántóföldre adták be az igénylést, mint amennyit ténylegesen jogosultnak lehetett minősíteni.

- Görögország a Számvevőszék által írott 2002/C 295/01 számú jelentés elkészültéig nem szolgáltatott adatokkal. Az egy évvel későbbi jelentés az EU-15-re vonatkozó összesített értékei már a görög adatokat is tartalmazzák. A késedelmes adatszolgáltatással nem párosult az átlagértékek romlása, sőt a görög hibás kérelmek aránya az ellenőrzött kérelmek számához viszonyítva az EU-15 átlagánál jóval alacsonyabb.

A Számvevőszék 2001. igénylési (claim year) azaz 2002. pénzügyi (financial year) évre vonatkozó ellenőrzései a következő megállapításokat eredményezték:

- A szántóföldi növények terület alapon történő támogatása a 2002. pénzügyi évben 18 226 millió euró (a KAP kifizetések 42%-a) volt. A teljes összeg az IIER hatáskörébe tartozott. Megjegyzendő, hogy nem csupán a közvetlen támogatásban részesülő gabonafélékről, olajos magvakról

³ A mintavételezési kötelezettség terület alapú támogatásoknál 5% (minimum 4% kockázat elemzés alapján és minimum 1% random)

⁴ Bár tagállami lebontásban nem, de EU-15 átlagában a kapott értékeket összehasonlíthatjuk az 1999-es értékekkel. 1999-ben a beadott kérelmek száma 3052 ezer db, az ellenőrzött kérelmek száma 364 ezer db (12%), a hibás kérelmek száma 149 ezer db, azaz az ellenőrzött kérelmek 41,1%-a. Ez utóbbi területen szignifikáns javulás látható az elkövetkező két évben.

és fehérjenövényekről van szó, hanem a takarmánynövényekről és a kompatibilitási feltételeknek eleget tevő növényekről is.

- A hibás kérelmek a terület 1,2%-át érintették EU átlagban. (Az IIER implementációjára 14 tagállamban került sor, Görögország kivétele következtében EU-14 értékeket veszünk figyelembe.)

- A 14 tagország az igénylések kevesebb mint 10%-át ellenőrizte.

- 4 tagállam az ellenőrzött kérelmek több mint 50%-ában hibát talált – Luxemburg közel 90%-ban.

- Írország, Olaszország és Dánia a megvizsgált esetek kevesebb mint 15%-át találta nem megfelelőnek.

- A jogtalan, szabálytalan kifizetések a következő körülményeknek köszönhetőek:

- A gazdálkodók nagyobb földterületre adták be támogatási kérelmeiket, mint amekkorát ténylegesen megműveltek.

- Magasabb támogatásban részesülő növényeket tartalmaztak a kérelmek, holott nem azok termesztése folyt.

- Kivételes esetekben olyan földterületre igényeltek közvetlen kifizetéseket, amelyek 1992-t, a terület alapú támogatások bevezetését követően nem álltak megművelés alatt, azaz támogatásra jogosulatlanok minősíthetők.

1. táblázat

A beadott, ellenőrzött és hibás kérelmek száma

(M. e.: ezer db)

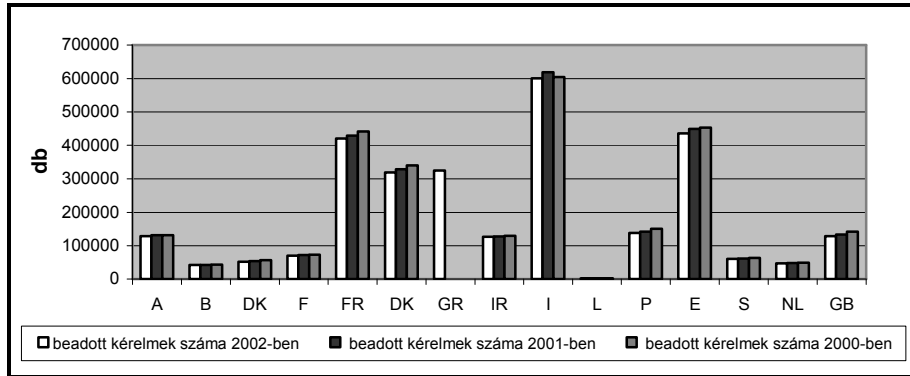
	Beadott kérelmek száma			Ellenőrzött kérelmek száma			Hibás kérelmek		
	2002	2001	2000	2002	2001	2000	2002	2001	2000
*	2002	2001	2000	2002	2001	2000	2002	2001	2000
A	129	131	131	9	7	10	4,88	0,37	3,89
B	42	42	43	4	4	5	1,08	0,74	1,08
DK	51	53	56	2	2	3	0,81	0,28	0,56
F	69	71	72	5	5	41	2,00	1,39	1,05
FR	420	428	441	29	29	28	10,07	10,27	10,24
D	319	328	339	19	25	24	8,67	4,27	7,25
GR ⁵	324			34			10,07		
I	127	128	130	10	8	7	0,91	0,64	0,90
IT	600	618	604	60	104	124	25,23	6,65	20,68
L	2	2	2				0,15	0,15	0,16
P	138	142	151	13	16	15	6,99	8,11	8,46
E	435	449	453	42	42	45	17,56	13,82	12,54
S	59	61	63	4	4	5	2,09	1,96	2,42
NL	47	47	48	4	4	3	1,04	0,98	0,78
UK	129	134	142	9	7	9	3,25	1,45	4,53
Összes	2894	2639	2680	248	263	288	94,71	54,54	74,61

Megjegyzés: * A tagállamok rövidítése: A-Ausztria, B-Belgium, DK-Dánia, F-Finnország, FR-Franciaország, D-Németország, GR-Görögország, I-Írország, IT-Olaszország, L-Luxemburg, P-Portugália, E-Spanyolország, S-Svédország, NL-Hollandia, UK-Nagy-Britannia

⁵ Az EU Számvevőszék 2003/C 286/01 számú jelentése már módosított összesített értékeket tartalmaz a 2000. igénylési évre (2001. pénzügyi évre) vonatkozóan. Ennek az a magyarázata, hogy ennek a jelentésnek az elkészítésekor már a Görögország késve megküldött adatait is figyelembe tudták venni. A görög adatok a következőképpen módosították az EU-15 összesített értékeit (nem jelentékeny változás): a beadott kérelmek száma 2973 ezer db, ellenőrzött kérelmek száma 330 ezer db, hibás kérelmek száma 81 ezer db (azaz az ellenőrzött kérelmek 24,7%-a). Görögország adatai: beadott kérelmek száma: 293 ezer db, ellenőrzött kérelmek száma: 42 ezer db, hibás kérelmek száma 6,99 ezer db.

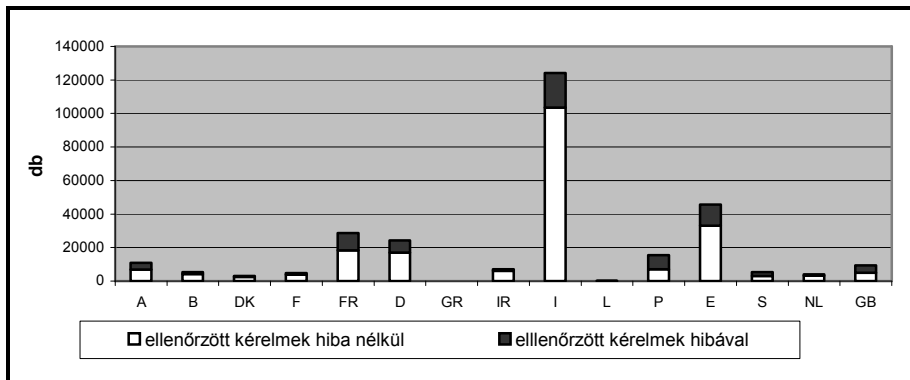
2. ábra

Terület alapú támogatásra beadott kérelmek



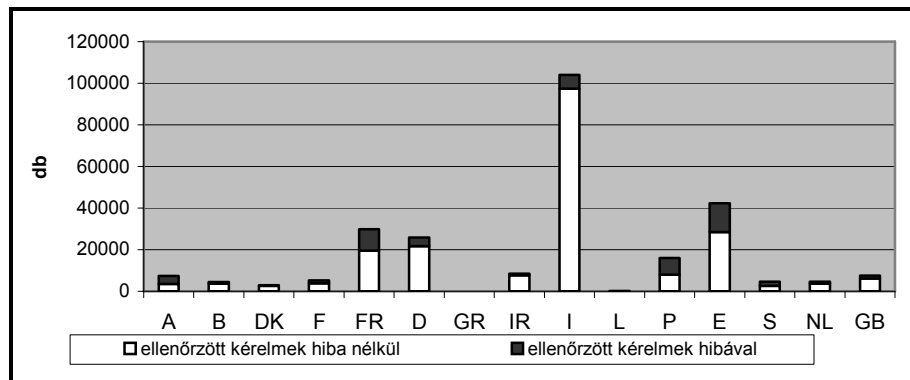
3. ábra

Ellenőrzött kérelmek összetétele, 2000



4. ábra

Ellenőrzött kérelmek összetétele, 2001



A Számvevőszék 2002. igénylési évre (2003. pénzügyi évre) vonatkozó ellenőrzései a következő megállapításokat eredményezték:

- A szántóföldi növények terület alapú támogatása 2003-ben 16 340 millió euró volt, a KAP-kiadások 36%-a, melynek ellenőrzése teljes mértékben az IER hatáskörébe tartozott. Szintén megjegyzendő, hogy nem lehet különbséget tenni, hogy az összesített adatok mennyiben vonatkoznak az egyes növényekre és mennyiben a takarmánytermő területekre. Abból adódóan, hogy az adatok nem kizárólag a terület alapú támogatásokra vonatkoznak, nem száz százalékos a megbízhatóságuk.

- A hibás kérelmek a terület 1,7%-át érintették EU átlagban. (Ezúttal már Görögország adatai is rendelkezésre álltak.)

- Abban az esetben, ha a helyszíni ellenőrzés helyszíne kockázat elemzéssel került kiválasztásra, akkor alacsonyabb volt a hibaszázalék, mint a random módon kiválasztott helyszínnél.

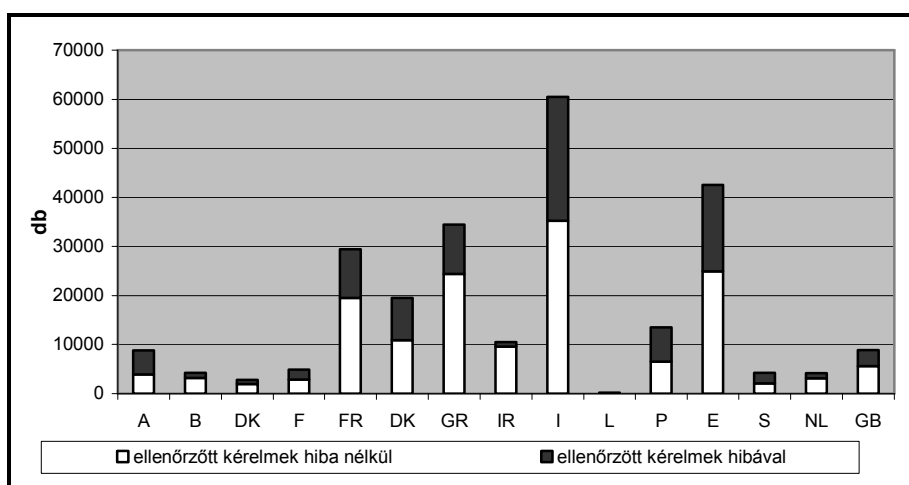
- A Számvevőszék által elvégzett ellenőrzések egybevágóak a tagállami ellenőrzések eredményeivel. Az eloszlás a korábbi évek mintáját követi.

Az összes kérelem és az ellenőrzések során feltárt hibás igénylések közötti kapcsolat a 2. táblázat százalékos értékeiből olvasható le. 2000-ben az EU-ban Görögország kivételével az összes kérelem közel 3%-a nem felelt meg az előírásoknak. Ez az átlagérték 2001-ben mintegy 2%-ra csökkent, 2002-ben viszont már 3% fölé emelkedett. Az átlagtól mindhárom évben magasabb értéket ért el Ausztria, Luxemburg, Svédország és Portugália.

A beadott, ellenőrzött és hibásnak talált kérelmek száma mellett vessünk egy pillantást a tényleges területi adatokra (3. táblázat), ill. vizsgáljuk meg, hogy a kérelmek által lefedett területek mekkora részét képezik a mezőgazdaságilag művelt területeknek (6. ábra)

5. ábra

Ellenőrzött kérelmek összetétele, 2002



2. táblázat

A hibás kérelmek aránya az összes benyújtott igényléshez viszonyítva

(M. e.: %)

	2000	2001	2002
Ausztria	2,96	2,86	3,78
Belgium	2,51	1,76	2,59
Dánia	1,01	0,54	1,58
Finnország	1,45	1,95	2,88
Franciaország	2,32	2,39	2,35
Németország	2,13	1,30	2,71
Görögország ⁶			3,10
Írország	0,69	0,50	0,71
Olaszország	3,42	1,07	4,20
Luxemburg	7,56	7,55	7,52
Portugália	5,59	5,70	5,04
Spanyolország	2,76	3,07	4,03
Svédország	3,81	3,22	3,51
Hollandia	1,59	2,07	2,22
Nagy-Britannia	3,18	1,08	2,52
Összes	2,78	2,06	3,27

3. táblázat

A kérelmek által lefedett, az ellenőrzött és a hibásan megadott terület mérete

(M. e.: ezer ha)

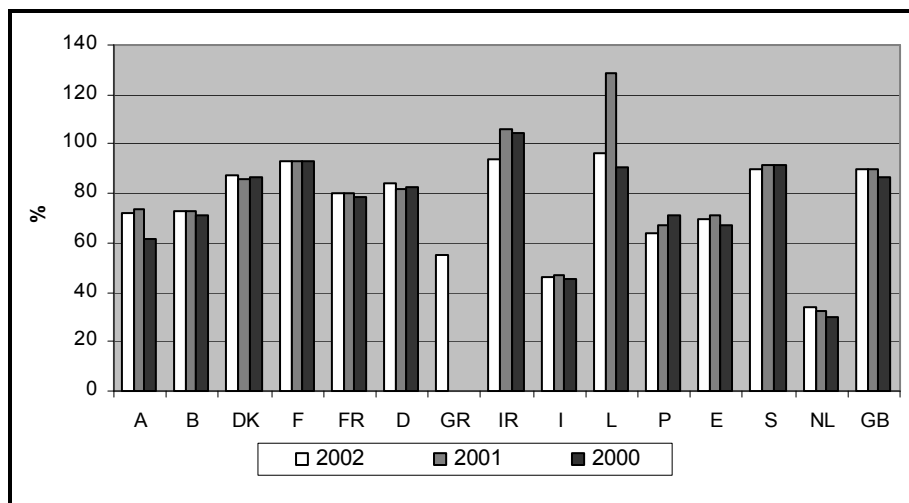
*	Kérelmek által lefedett terület			Ellenőrzött terület			Hibásan megadott terület		
	2002	2001	2000	2002	2001	2000	2002	2001	2000
A	2 458	2 490	2 092	202	195	242	4,0	1,0	2,0
B	1 015	1 009	996	162	159	159	1,0	0,8	1,0
DK	2 332	2 307	2 295	135	139	141	0,9	0,5	1,0
F	2 076	2 063	2 061	176	157	167	1,0	1,0	1,0
FR	23 690	23 660	23 376	1 881	2 340	1 988	13,0	11,0	16,0
D	14 343	13 939	14 072	1 062	1 135	1 325	7,0	5,0	7,0
GR ⁷	2 162			840			33,0		
I	4 653	4 669	4 613	499	333	313	0,8	1,0	8,0
IT	7 086	7 257	7 007	1 512	1 866	1 459	49,0	23,0	120,0
L	122	164	121	17	14	18	0,4	0,2	0,2
P	2 462	2 547	2 785	1 564	1 571	1 482	17,0	30,0	30,0
E	18 028	18 025	17 158	2 228	2 176	2 311	56,0	46,0	52,0
S	2 730	2 723	2 720	243	260	308	7,0	4,0	6,0
NL	662	618	592	78	76	71	2,0	2,0	1,0
UK	14 229	14 105	13 666	1 049	812	1 009	4,0	30,0	7,0
Összes	97 955	95 582	93 560	11 656	11 241	11 000	198,0	134,0	258,0

⁶ 2000-re vonatkozóan a görög érték (a késedelmes adatszolgáltatás alapján) mintegy 2%, ami az összértéket 2,74%-ra módosította.

⁷ Az EU Számvevőszék 2003/C 286/01 számú jelentése már módosított összesített értékeket tartalmaz a 2000. igénylési évre (2001. pénzügyi évre) vonatkozóan. Ennek az a magyarázata, hogy ennek a jelentésnek az elkészítésekor már Görögország késve megküldött adatait is figyelembe tudták venni. A görög adatok a következőképpen módosították az EU-15 összesített értékeit (nem jelentékeny változás): a beadott kérelmek száma 2973 ezer db, ellenőrzött kérelmek száma 330 ezer db, hibás kérelmek száma 81 ezer db (azaz az ellenőrzött kérelmek 24,7%-a). Görögország adatai: beadott kérelmek száma: 293 ezer db, ellenőrzött kérelmek száma: 42 ezer db, hibás kérelmek száma 6,99 ezer db.

6. ábra

A kérelmek által lefedett területek százalékos aránya a mezőgazdaságilag művelt összes területhez viszonyítva



2000-ben az ellenőrzött területek a kérelmek által lefedett területek 11, 76%-át tették ki, 2001-ben 12,6%-át⁸, 2002-ben 11,9%-át. Mind a három évben Portugáliában került sor a legnagyobb arányú ellenőrzésre, az ellenőrzött területek 53,23%-ban, 61,7%-ban majd 63,5%-ában (ez a rendkívül nagy számban felhasznált légi és szatelit fotóknak köszönhető). A legkevesebb területet szintén egy országban, Dániában ellenőrizték a területek 6,17%-át, a 6%-át⁹ majd 5,8%-át.

A grafikus ábrázolás (6. ábra) azt mutatja, hogy a kérelmek által lefedett területek a mezőgazdaságilag művelt területekhez viszonyítva a tagállamok többségében 60-90%-os sávban mozog. A 2000. és 2001. év adatai országonként

minimális eltérést mutatnak, Luxemburg kivételével. A grafikon alapján megállapíthatjuk, hogy Írország és Luxemburg esetében valamilyen probléma adódhatott, hiszen a kérelmek több területre vonatkoznak, mint amekkora az összes mezőgazdaságilag megművelt terület. Forrásul az EU-Bizottság hivatalos statisztikája szolgált, ez arra enged következtetni, hogy elírási hiba merülhetett fel az adatok feltüntetésénél. A 2002. év adatai szintén csekély mértékű eltérést mutatnak az előző évekhez képest.

2000-ben a hibás igénylések Olaszországban érintették a legnagyobb, kérelmek által lefedett területet, az ellenőrzött felület 8,3%-át. 2001-ben már nem volt ilyen kirívó eset és a legnagyobb arányban, az ellenőrzött terület 3%-ban, Hollandiában tártak fel nem megfelelő igényléseket. 2002-ben Olaszország ismét az élmezőnybe került, csatlakozva Spanyolországhoz és Luxemburghoz, bár Görögország valamennyi országot megelőzte (7. ábra).

⁸ 1999-ben az ellenőrzött terület a kérelmek által lefedett területek 12,6%-át tette ki (ebben a tekintetben nincs jelentős eltérés sem 2000-ben, sem 2001-ben).

⁹ A görög értékek e tekintetben sem kirívóak, a 2000. igénylési évben az ellenőrzött területek a kérelmek által lefedett területek 22%-át tették ki.

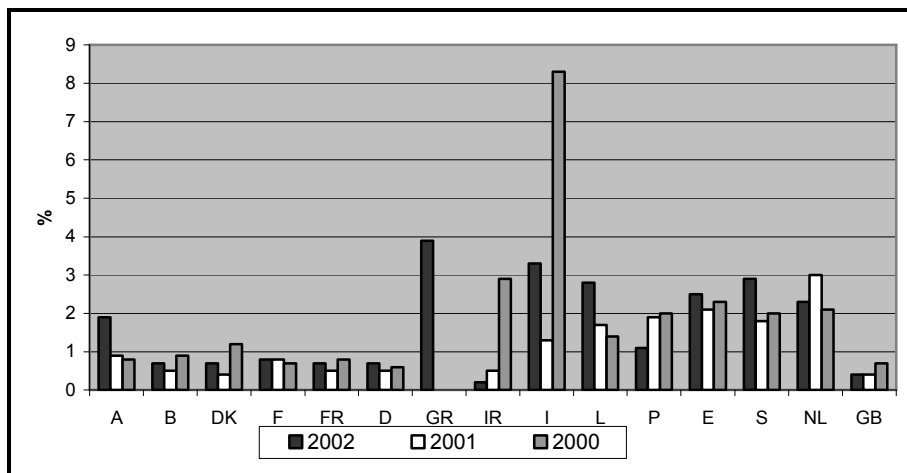
A területek átlagértékeit csak a 2001-es és a 2002-es jelentések tartalmazzák. 2001-ben az egyes tagállamokban a kérelmek alapján megállapított átlag terület és az ellenőrzött átlag terület közötti jelentős eltérés kihatott a feltárt hiba mértékére is. Portugáliában például – ahol legmagasabb volt a divergencia – a kérelmek átlagosan 18 ha-ra vonatkoztak, míg az ellenőrzött területek átlagos mérete 98 ha volt. A legreprezentatívabb adatokkal Finnország és Németország rendelkezett – az igénylések esetében az átlagos méret 29/42 ha, az ellenőrzött területek átlagos mérete 30/44 ha volt. 2002-ben a kérelmek által lefedett területek átlagos értéke szinte teljesen megegyezik a 2001-es adatokkal. Az ellenőrzött területek átlagos mérete Ausztria, Franciaország és Dánia kivételével minden országban megnőtt (több esetben akár 20%-kal is). Portugáliában hasonló maradt a helyzet az előző évihez képest, a legreprezentatívabb adatokkal viszont Dánia rendelkezett 2002-ben, az igénylések esetében az átlagos

méret 46 ha, az ellenőrzött területek átlagos mérete 48 ha volt.

A 8. ábrán a helyszíni ellenőrzések során megállapított „túligénylések” mértékét hasonlíthatjuk össze tagállami szinten, illetve a 2000., 2001. és 2002. igénylési évet tekintve, a százalékos értékek a területi értékekre vonatkoznak. A túligénylés átlagos szintje 2000-ben 2,3%-os volt, 2001-re 1,2%-ra csökkent, majd 2002-ben 1,7%-ra emelkedett. Mint látható, 2000-ben az átlagot csupán Olaszország és Írország lépte túl, ami az jelenti, hogy a 2,3% Olaszország rendkívül magas értékének (8,3%) köszönhető. Ez az összkép torzulásához vezetett. 2001-ben az átlag ténylegesen reprezentálja a 14 adatot szolgáltató országot. Az átlagot legnagyobb mértékben túllépő Hollandiát követte Spanyolország, Svédország, Portugália, Luxemburg és végül Olaszország is. 2002-ben Görögország vezetett a túligénylésben 3,9%-kal, ezen kívül az átlagot jelentősen túllépte Olaszország, Svédország és Luxemburg is.

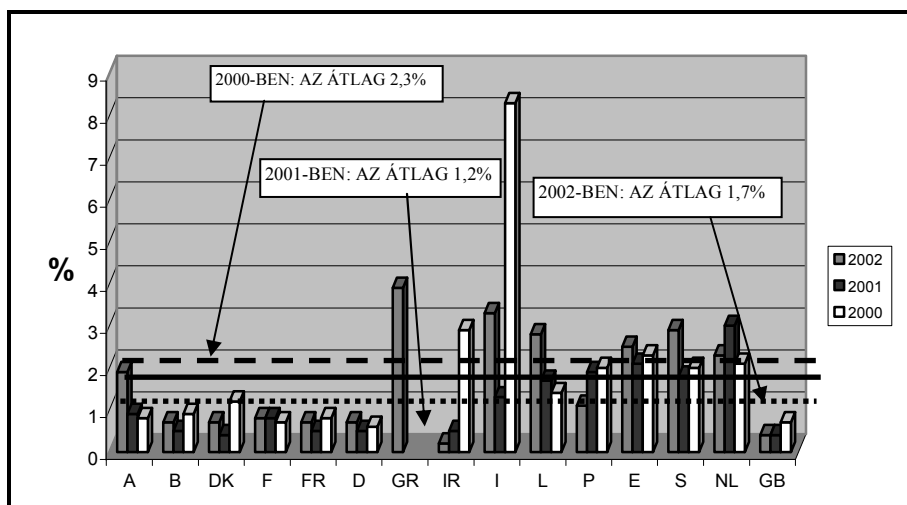
7. ábra

A hibásan megadott területek százalékos aránya az ellenőrzött területekhez viszonyítva



8. ábra

A helyszíni vizsgálatok során megállapított „túligénylések” mértéke a terület százalékában kifejezve



**AZ ÁLLATI PRÉMIUMOK
JELLEMZŐI**

A Számvevőszék 2000. igénylési éve (2001. pénzügyi évre) vonatkozó ellenőrzései a következő megállapításokat eredményezték:

- 2001. pénzügyi évben a KAP kiadások 16%-át, 6824 millió eurót az állati prémiumok tették ki, melynek közel 80%-a szarvasmarha prémium volt, a fennmaradó 20% juh- és kecskeprémiumként került kifizetésre.

- A jogtalan, szabálytalan kifizetések elsősorban azzal magyarázhatóak, hogy a valósnál több egyedre vonatkoztak a kérelmek. Ez a probléma Nagy Britanniában és Hollandiában öltötte a legnagyobb méreteket.

- A 2001. évi audit kiemelt figyelmet szentelt az extenzifikációs prémium ellenőrzésének. Ennek a támogatásnak a keretében 913 millió euró (a KAP kiadások 2%-a) került kifizetésre. Az eredmé-

nyek azt bizonyítják, hogy az állattartó gazdák eleget tettek az állatsűrűségi kritériumoknak, minek következtében szabálytalan kifizetésekkel anyagilag nem károsították a közös költségvetést. Megállapították azonban azt is, hogy bizonyos tagállamokban nem fordítottak kellő figyelmet azon gazdálkodók ellenőrzésére, akik épphogy eleget tettek a jogosultsági feltételeknek.

- További említésre méltó hiányosságot tártak fel Ausztriában és Franciaországban. Az előbbi esetében bizonyos régiókban a támogatásra jogosult alpesi legelők méretét becsülték több mint 60%-kal túl. Az utóbbinál a szarvasmarha adatbázis pontatlanságai és ebből adódóan az állatsűrűség kiszámításánál esetlegesen felmerülő hibák okoztak gondot.

A Számvevőszék 2001. igénylési éve (2002. pénzügyi évre) vonatkozó ellenőrzései a következő megállapításokat eredményezték:

- A 2002. pénzügyi évben a KAP kiadások 16%-át, 7164 millió eurót az állati prémiumok tették ki, melynek 90%-a szarvasmarha prémium volt, a fennmaradó 20% juh- és kecskeprémiumként került kifizetésre.

- Az IIER vizsgálati eredmények tartalmazzák a hiányzó vagy támogatásra nem jogosult egyedek létszámát. Az egyik legfontosabb prémium, az anyatehén prémium esetében a 2001-ben elvégzett ellenőrzések során az állatok 6,4%-át nyilvánították jogosulatlanoknak.

- A hibaszázalékok magasak voltak Portugáliában (50,2%) és Olaszországban (31,2%), mely országokban a vizsgálatok a támogatások 22%/30%-át fedték le.

- Más tagországokban a jelentett hibaszázalék 10% alatt volt, ezen belül 10 országban 2% alatt.

- Meglepő módon Görögországban, ahol a kérelmek 98%-át ellenőrizték, a hiányzó, illetve jogosulatlan állatok száma nagyon alacsony volt (0,9%). A hiányzó, illetve jogosulatlan egyedek aránya húsmarha prémium esetén 2,9%, extenzifikációs prémiumnál 1,6%, vágási prémiumnál 3,1%, juh és kecske prémiumnál 10,6% volt.

- Az állati prémium összesített hibaszázalék értékét nagy mértékben befolyásolta az az egy-két ország, amelyben rendkívül nagy számban ellenőrizték az állatokat. Az összes prémiumot figyelembe véve megállapítható, hogy a hibaszázalék a legtöbb országban 2% alatti, de az értékek évről évre és országról országra nagy eltéréseket mutattak.

- A jogtalan, szabálytalan kifizetések a következő körülményeknek köszönhetőek:

- A valószínűleg több egyedre vonatkoztak a kérelmek – Nagy Britanniában, Spanyolországban, Olaszországban.

- A takarmánytermő területek méreteinek túbecslése az állatsűrűségi faktor

kiszámításánál a húsmarha prémiumra való jogosultságot torzította – Nagy Britanniában.

- A gazdasági regiszter hiánya, melynek következtében a gazdaságban tartási kötelezettség betartása nem ellenőrizhető, problémát okozott Hollandiában.

- A juh prémiumok esetében a menedzsment hiányosságai jelentkeztek egyrészt a nem megfelelően elvégzett ellenőrzések, másrészt a hosszadalmas feldolgozás következtében – Olaszországban

- Nem vizsgálták meg, hogy a rendeleti feltételeknek eleget tesznek-e a gazdálkodók, a kötelező állatnyilvántartók, marhalevelek és fülkrotáliák használatát hanyagul kezelték.

A Számvevőszék 2002. igénylési évre (2003. pénzügyi évre) vonatkozó ellenőrzései a következő megállapításokat eredményezték:

- 2003-ban a KAP-források 22%-át, 9890 millió eurót fordítottak állati prémiumra.

- A 14 tagállam (Luxemburg kivételével) az állatok 18,7%-át ellenőrizte. A 2001. évi ellenőrzés eredményéhez, 6,4%-hoz képest az állatok 2%-át nem találták meg vagy nem tudták támogatásra jogosultnak minősíteni.

- A hibásan megállapított összegek továbbra is nagyon eltérnek egymástól mind évenkénti, mind országonkénti összehasonlításban.

A fenti megállapítások alapján látható, hogy a feltárt hibákkal kapcsolatban csupán a leglényegesebb információk kerültek nyilvános közlésre. A konkrét, részletes, ország-specifikus adatok megtekintésére és elemzésére az anyatehén (borjas tehén) prémiumok esetében nyílik lehetőség.

A 2000. év helyszíni ellenőrzéseivel kapcsolatos adatok hiányosak abból adódóan, hogy egyrészt Dánia, Németország

és Franciaország nem kompatibilis formátumban továbbította az adatokat a Bizottság számára, másrészt Olaszország hiányos információval szolgált, harmadrészt Görögország egyáltalán nem küldte el az adatokat. 2002-ben Luxemburg mulasztotta el az adatszolgáltatást. Ezzel ellentétben 2001-re vonatkozóan teljes a statisztika.

A beadott kérelmek mennyiségei összehasonlíthatóak a 4. táblázat és a 9. ábra alapján. Az azonban sajnálatos módon nem vehető egybe mindhárom év vonatkozásában, hogy az egyes országok igénylései összességében milyen létszámú állatállományt fedtek le, ill. hogy ez a létszám hány százalékát tette ki a teljes anyatehén állománynak az adott tagállamban. A statisztika 2001-re és 2002-re

vonatkozóan jelzi, hogy az igénylések hány egyedre szólnak (5. táblázat).

A 2000. és a 2001. év összehasonlításában az adatok azt mutatják, hogy Finnország és Luxemburg kivételével minden országban csökkent a beadott kérelmek száma. A csökkenés mértéke azonban elhanyagolható, EU-15 szintjén nem érte el az 1%-ot. 2002-ben további csökkenés következett be, amely már majdnem elérte a 10%-ot. A legszembetűnőbb csökkenés Ausztriában figyelhető meg. Alapvetően Franciaországban volt a legtöbb támogatás igénylések száma, a legkevessebbel Luxemburg rendelkezett. Az élmezőnyhöz sorolhatjuk Ausztriát, Spanyolországot, Írországot és Olaszországot. A többi országban ennél lényegesen kevesebb volt a kérelmek száma.

4. táblázat

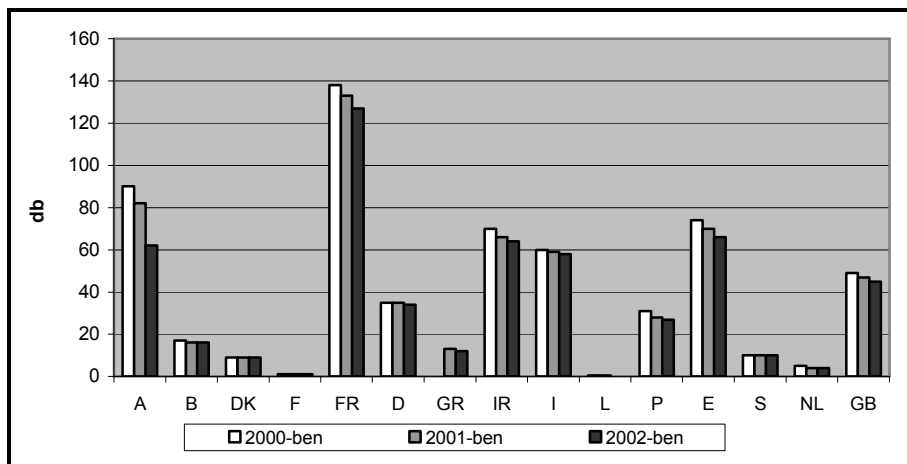
Anyatehén prémiumra beadott kérelmek száma

(M. e.: ezer db.)

Tagország	2000-ben	2001-ben	2002-ben
Ausztria	90	82	62
Belgium	17	16	16
Dánia	9	9	9
Finnország	1	1	1
Franciaország	138	133	127
Németország	35	35	34
Görögország		13	12
Írország	70	66	64
Olaszország	60	59	58
Luxemburg	0,5	0,5	
Portugália	31	28	27
Spanyolország	74	70	66
Svédország	10	10	10
Hollandia	5	4	4
Nagy-Britannia	49	47	45
Összes	596	581	539

9. ábra

**Anyatehén prémium – a beadott kérelmek száma
ezer db-ban megadva**



5. táblázat

Az anyatehén prémiumra beadott kérelmek és az állatállomány néhány összefüggése 2001-ben és 2002-ben

	A beadott kérelmek száma (ezer db)		Állatlétszám, melyre igénylést adtak be (ezer db)		Egy kérelemre jutó átlag állat szám	
	2002	2001	2002	2001	2002	2001
A	62	82	391	363	6	4
B	16	16	396	404	24	24
DK	9	9	109	108	12	11
F	1	1	33	28	23	19
FR	127	133	4 305	4 170	33	31
D	34	35	639	622	18	18
GR	12	13	210	198	17	15
I	64	66	1 109	1 111	17	17
IT	58	59	776	752	13	13
L	-	0,5	-	21	-	41
P	27	28	319	305	11	11
E	66	70	1 716	1 706	26	24
S	10	10	151	153	15	14
NL	4	4	52	59	11	12
UK	45	47	1 722	1 687	38	35
Összes	539	581	11 934	11 696	22	20

Az egy kérelemre jutó átlag állatlétszám EU-15 szinten 2001-ben 20, 2002-ben 22. 2001-ben meglepő módon az átlag felett Luxemburg rendelkezett a legmagasabb értékkel – 41, ezt követte Nagy-

Britannia 35, Franciaország 31, Belgium és Spanyolország 24-24. 2002-ben Luxemburg nem szolgáltatott adatot a Bizottság számára. De az megállapítható, hogy elsősorban Nagy-Britannia rendelkezett át-

lag feletti értékkel – 38, ezt követte Franciaország 33, Spanyolország 26 és Belgium 23. A legkevesebb egyedszám mindkét évben Ausztriában esett egy kérelemre – 4, azt követően 6 állat átlagosan. (2001-ben a szarvasmarha állományból az anyatehenek részesedése EU-15 szinten 15 százalék volt.)

Az 6. táblázatban azt mérhetjük fel, hogy a beadott kérelmek hány százalékát ellenőrizték. Látható, hogy egyes országok tekintetében az évek értékei között jelentős eltérés mutatható ki (Olaszország, Luxemburg, Nagy-Britannia).

Az ellenőrzött kérelmek számán, ill. arányán kívül lényeges tudnivaló, hogy milyen mértékű elutasításra került sor. Az elutasított kérelmeknek két csoportját különböztetjük meg. Az első csoportban a részben elutasított kérelmeket tartjuk nyilván, ezekben az esetekben a prémium részbeni kifizetésére sor kerülhet, mivel a hibás igénylés mértéke 3-20% közé esik. A második csoportban a teljes mértékben elutasított kérelmek szerepelnek. Amennyiben erről van szó – tehát a hibás igénylések mértéke túllépi a 20%-ot, akkor a támogatás egyáltalán nem fizethető ki.

A fenti táblázat (7. táblázat) alapján kijelenthető, hogy 2000-ben EU-15 szinten a megvizsgált kérelmek 8,67%-a részben elutasított, 1,12%-a teljes mértékben elutasított. 2001-ben 12,8% csökkentett mértékben jogosult a prémiumokra, 1,3 százalék egyáltalán nem. Mindkét esetben növekedést tapasztalunk, amit valamelyest az is erősít, hogy kevesebb volt az összes kérelem száma. (Azaz 2001-ben kevesebb kérelemben fordult elő több hiba.) 2002-ben a részben elutasított kérelmek aránya 7,8%-ra csökkent; a teljesen elutasítottak száma azonban 3,8%-ra emelkedett.

Az ismert adatok alapján 2000-ben Portugáliában (15,97%), Hollandiában (20,2%) és Finnországban (19,08%) került sor a legtöbb hibás igénylésre, 2001-

ben Franciaország (27,3%), Luxemburg (37,1%) és Olaszország (26,6%) állt az élen. 2002-ben Franciaország és Olaszország is megőrizte 'vezető' pozícióját, bár az előző évhez képest jelentősen csökkentek az ide vonatkozó értékek: Franciaországban 17,7%-ban, Olaszországban 20,6%-ban került sor hibás igénylésre. Százalékos formában a következő három ábrán (9. 10. és 11 ábra)¹⁰ tekinthető meg a részben és teljes mértékben elutasított kérelmek országonkénti alakulása. Az oszlop-diagrammok kiválóan szemléltetik, hogy 2000-ben az átlagos – összesített hibaszázalékot – 9,8%-ot Hollandia, Spanyolország, Portugália és Olaszország lépte túl.

2001-ben az átlagos összesített hibaszázalékot, 14,1%-ot Luxemburg, Franciaország, Olaszország és csekély mértékben Portugália haladta meg. 2002-ben az átlagot csupán Franciaország és Olaszország lépte túl és leginkább Hollandia közelítette meg. A három év összehasonlítása EU-15 szinten a hiányzó adatok miatt nem ajánlatos. Kizárólag azon országok egyenkénti összehasonlítása javasolható, amelyekben 2000-ben, 2001-ben és 2002-ben is sor került az adatok Bizottsághoz történő továbbítására. Ezekben az országokban helyenként szembevetülő változás figyelhető meg. A részben elutasított igénylések aránya a következőképpen alakult: Hollandiában 2000-ben 18%, 2001-ben 10,6%, 2002-ben 5,3% volt, Finnországban 2000-ben 17,9%, 2001-ben 9,4%,

¹⁰ A korábbi évek összesített adatait figyelembe véve megállapíthatjuk, hogy a 2000. és 2001. évet együttesen vizsgálva ugyanazokban az országokban súlyosabb a helyzet, mint amelyekben 1997, 1998 és 1999-ben is jóval több probléma merült fel az átlagnál. A hibás igénylések százaléka az ellenőrzött kérelmekhez viszonyítva:

1997. év	1998. év	1999. év
Portugália 40%	Portugália 40%	Portugália 68%
Olaszország 26%	Olaszország 40%	Svédország 38%
Németország 22%	Finnország 20%	Finnország 29%
		Hollandia 25%

2002-ben 5% volt, Olaszországban 2000-ben 9,4%, 2001-ben 21,4%, 2002-ben 4,2% volt. A teljes mértékben elutasított kérelmek aránya is óriási eltéréseket mutat egyes országokban: Ausztriában 2000-ben

0,28%-ban, 2001-ben 0,4%-ban, 2002-ben 1,9%-ban történt teljes elutasítás. Olaszországban a következőképpen alakultak a százalékok: 2000-ben 2,07%, 2001-ben 4,2%, 2002-ben 16,4 %.

6. táblázat

Az ellenőrzött kérelmek aránya az összes kérelemhez viszonyítva

(M. e.: %)

Tagország	2000	2001	2002
Ausztria	14,62	10,7	9,9
Belgium	11,16	13,1	9,9
Dánia		8,0	9,1
Finnország	12,09	12,5	10,8
Franciaország		13,0	12,3
Németország		17,8	11,2
Görögország		98,1	99,5
Írország	12,20	11,8	8,2
Olaszország	43,60	18,5	20,9
Luxemburg	11,65	6,7	-
Portugália	12,00	11,9	11,7
Spanyolország	11,31	11,1	15,4
Svédország	11,78	7,5	8,4
Hollandia	9,46	15,2	18,3
Nagy-Britannia	6,13	3,6	11,5
Összes	11,33	14,1	14,5

7. táblázat

Az ellenőrzött ¹¹kérelmekből részben és teljes mértékben elutasított kérelmek száma

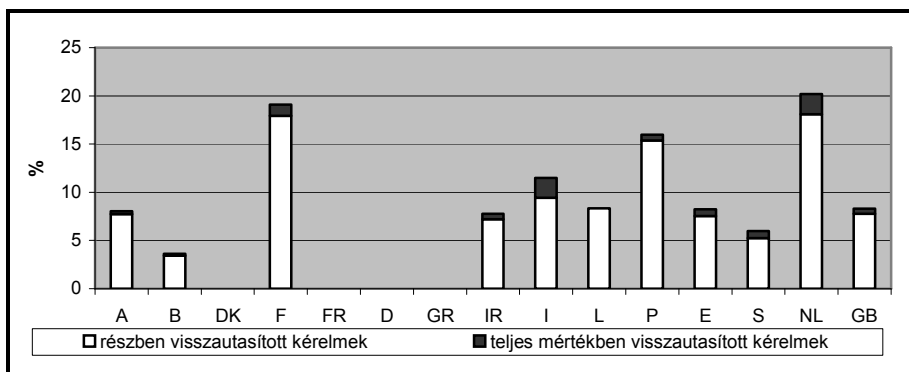
(M. e.: db)

	Ellenőrzött kérelem			Részben elutasított kérelem			Teljes mértékben elutasított kérelem		
	2000	2001	2002	2000	2001	2002	2000	2001	2002
A	13 188	8 806	6 170	1021	851	493	37	31	
B	1 952	2 210	1 581	67	51	21	4	8	17
DK		761	831		76	77		6	8
F	173	181	159	31	17	8	2	2	2
FR		17 393	15 710		4 509	2475		249	293
D		6 253	3 877		588	274		93	79
GR		12 758	12 141		128	512		121	95
I	8 612	7 904	5 282	621	610	272	47	19	35
IT	26 552	11 004	12 117	2502	2 359	503	549	458	1987
L	60	35	-	5	13	-	0	0	-
P	3 770	3 444	3 173	579	492	125	23	20	120
E	8 395	7 882	10 178	633	462	779	58	38	74
S	1 274	801	850	67	68	4	9	2	0
NL	520	761	824	94	81	44	11	9	49
UK	3 026	1 720	5 194	235	164	469	16	2	57
Összes	67 522	81 913	78 087	5855	10 469	6056	756	1058	2933

¹¹ Mintavételezési kötelezettség állati prémium esetén: ha 10%, akkor minimum 8% kockázat analízisen alapul, minimum 2% random, ha 5%, akkor minimum 4% kockázat analízisen alapul, minimum 1% random.

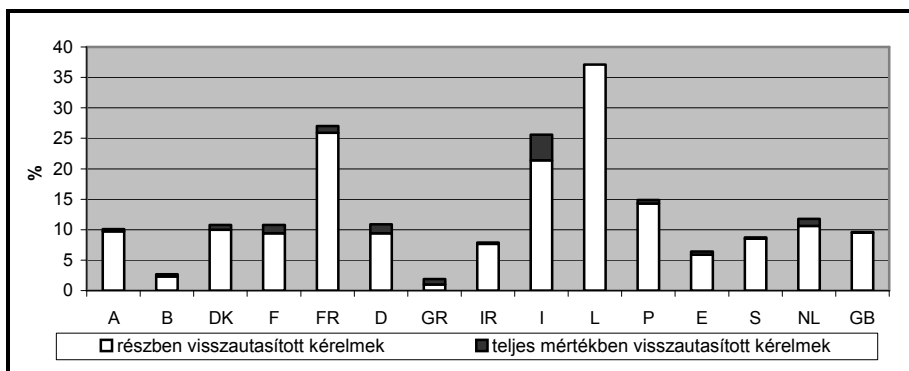
10. ábra

A részben és teljes mértékben elutasított kérelmek aránya az ellenőrzött kérelmeken belül (%), 2000-ben



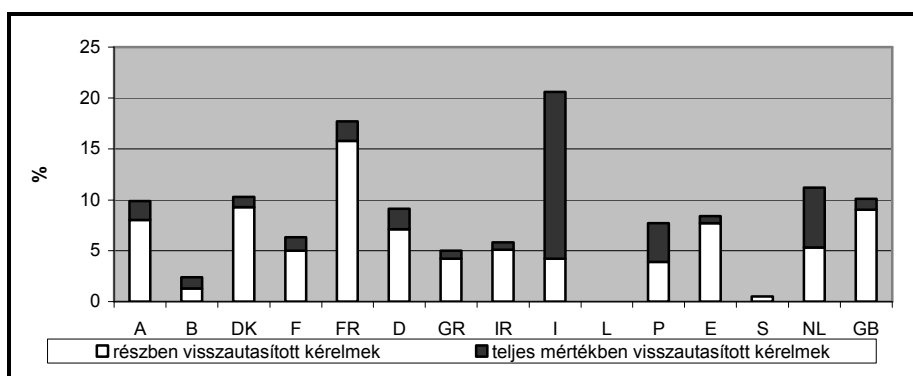
11. ábra

A részben és teljes mértékben elutasított kérelmek aránya az ellenőrzött kérelmeken belül (%), 2001-ben



12. ábra

A részben és teljes mértékben elutasított kérelmek aránya az ellenőrzött kérelmeken belül (%), 2000-ben



Amennyiben megváltoztatjuk a vetítés alapját és a részben, ill. teljesen elutasított kérelmek számát az összes beadott kérelemhez viszonyítjuk, akkor azt az eredményt kapjuk, hogy 1-2% körül alakult a hibás igénylések száma. 2000-ben Olaszország 5%-kal és Finnország 2,3%-kal nagymértékben túllépte az EU-

átlagot. 2001-ben 4,73%-kal Olaszország, 3,56%-kal, Franciaország és 2,48%-kal Luxemburg jelentette az átlagtól való, jelentős mértékű eltérést. Az országonkénti százalékos értékek a 8. táblázatban láthatók. 2002-ben Olaszország – 4,2% mellett Görögország lép az élbolyba 4,9%-kal.

8. táblázat

A részben és teljes mértékben elutasított kérelmek aránya az összes benyújtott igényléshez viszonyítva

(M. e.: %)

Tagország	2000-ben	2001-ben	2002-ben
Ausztria	1,17	1,07	0,97
Belgium	0,40	0,34	0,23
Dánia		0,86	0,93
Finnország	2,30	1,30	0,70
Franciaország		3,56	2,10
Németország		1,94	1,00
Görögország		1,91	4,90
Írország	0,94	0,94	0,47
Olaszország	5,00	4,73	4,20
Luxemburg	0,97	2,48	-
Portugália	1,91	1,77	0,90
Spanyolország	0,93	0,70	1,20
Svédország	0,70	0,65	0,03
Hollandia	1,91	1,80	2,00
Nagy-Britannia	0,50	0,34	1,10
Összes	1,10	1,98	1,60

Megjegyzés: 2000-ben Dánia, Németország, Franciaország nem kompatibilis formában továbbította az adatokat a Bizottság számára, Görögország nem továbbított adatot, Olaszország hiányosan közölte az adatokat, 2002-ben Luxemburg nem szolgáltatott adatot

FORRÁSMUNKÁK JEGYZÉKE

(1) Council and Commission Regulations: No 3508/92, No 3887/92, No 3072/95, No 1577/96, No 1593/2000, No 1782/2003, No 805/68, No 3013/89, No 2328/91, No 1251/1999, No 1254/1999, No 1255/1999, No 2467/98, No 495/2001 – (2) Court of Auditors: Annual report concerning the financial year 2003 (2004/C 293/01), Annual report concerning the financial year 2002 (2003/C 286/01), Annual report concerning the financial year 2001 (2002/C 295/01), Annual report concerning the financial year 2000 (2001/C 359/01), Annual report concerning the financial year 1999 (2000/C 342/01), Annual report concerning the financial year 1998 (1999/C 349/01) – (3) Court of Auditors: Special Report No 3/2004, Recovery of irregular payments under the Common Agricultural Policy – (4) Grant W. (1997): The Common Agricultural Policy. Mcmillan Press LTD – (5) Halmai Péter (szerk.) (2002): Az Európai Unió agrárrendszere. Mezőgazda Kiadó, Budapest – (6) Halmai Péter (2001): Az EU Közös

Agrárpolitika (CAP) reformjának elméleti alapjai. SZIE GTK Európai Tanulmányok Központja, Gödöllő – (7) Kapronczai István (1999): Az agrárinformációs rendszer fejlesztése az EU-csatlakozás tükrében. In: Európai Tükör, műhelytanulmányok 56. Miniszterelnöki Hivatal Integrációs Stratégiai Munkacsoportja, Budapest – (8) Lehmann B. – Popp H. W – Stucki E. (ed.) (1993): Direct Payments in Agricultural and Regional Policies. Konstanz – (9) Meester, G. (2000): EU institutions and the decision making process for agricultural policy. In: Burrell-Oskam (eds) – (10) Artis, Mike – Normann, Lee (1997): The Economics of the European Union, Policy and Analysis. Oxford University Press – (11) Ritson, C. – Harvey, D. R. (1997): The Common Agricultural Policy. CAB International – (12) Third EUROSAI Training Event. Prague-May 2003, Evaluation of Internal Control Systems – (13) Vásáry Viktória (2004): Integrált Igazgatási és Ellenőrző Rendszer. a falu, 19. évf. nyár, 19-26. pp.