



**AgEcon** SEARCH  
RESEARCH IN AGRICULTURAL & APPLIED ECONOMICS

*The World's Largest Open Access Agricultural & Applied Economics Digital Library*

**This document is discoverable and free to researchers across the globe due to the work of AgEcon Search.**

**Help ensure our sustainability.**

Give to AgEcon Search

AgEcon Search

<http://ageconsearch.umn.edu>

[aesearch@umn.edu](mailto:aesearch@umn.edu)

*Papers downloaded from **AgEcon Search** may be used for non-commercial purposes and personal study only. No other use, including posting to another Internet site, is permitted without permission from the copyright owner (not AgEcon Search), or as allowed under the provisions of Fair Use, U.S. Copyright Act, Title 17 U.S.C.*

*No endorsement of AgEcon Search or its fundraising activities by the author(s) of the following work or their employer(s) is intended or implied.*

## **ROLNICTWO W POLSCE W ŚWIETLE ZMIAN POLITYKI UNII EUROPEJSKIEJ**

Elżbieta Weiss, Agnieszka Bitkowska

Wyższa Szkoła Finansów i Zarządzania w Warszawie

**Abstrakt.** Wspólna Polityka Rolna (WPR) Unii Europejskiej odgrywa szczególną rolę w procesie integracji europejskiej oraz w realizacji wielu celów wspólnotowych wykraczających poza tradycyjnie pojmowane funkcje rolnictwa związane z produkcją żywności. Dlatego dokonujące się zmiany, ewolucja i procesy przystosowawcze zachodzące w ramach WPR charakteryzują się dużą częstotliwością i dynamiką. Wskazują one, jak zróżnicowany i trudny koncepcyjnie i organizacyjnie jest system WPR, jaką rolę spełniają w tej ewolucji rozwiązania ekonomiczne i organizacyjne, rozwój gospodarczy, możliwości pozarolniczego rynku pracy, a także doświadczenia i zmiany w rolnictwie. W artykule zaprezentowano istotę finansowania założeń Wspólnej Polityki Rolnej Unii Europejskiej.

**Słowa kluczowe:** Wspólna Polityka Rolna, fundusze strukturalne, zmiany

### **WSTĘP**

Rolnictwo, podobnie jak inne sektory gospodarki, uczestniczy w procesach globalizacji, którymi jest objęte, i podlega istotnym zmianom. Jest sektorem bardzo wrażliwym i wymaga specjalnego traktowania, szczególnej ochrony i wsparcia. Wynika to z tego, że w rolnictwie nie następuje szybki zwrot kapitału, jak w innych działach gospodarki, cały cykl produkcyjny jest dłuższy, a produkcja rolnicza często zależy od czynników niezależnych od człowieka, np. od warunków pogodowych. Również ze względów społecznych rolnictwo pełni szczególną funkcję, zapewnia miejsce pracy i kojarzy się, szczególnie w Europie, ze specjalnymi wartościami życia wiejskiego i funkcją dostarczania żywności [Goraj i in. 2004].

Należy podkreślić, iż rolnictwo dominuje w znacznej części obszaru Unii Europejskiej, odgrywa ważną rolę w kształtowaniu dobrej kondycji gospodarki żywnościowej rolnej, wpływa również na kształtowanie krajobrazu obszarów wiejskich. W dalszym ciągu znacząco przyczynia się do zrównoważonego rozwoju gospodarczego. Rolnicy zajmują się wieloma dziedzinami – od produkcji żywności i produktów rolnych nieprzeznaczonych do spożycia, aż po zagospodarowywanie obszarów wiejskich, ochronę przyrody i turystykę. Zauważa się, iż rolnictwo spełnia takie funkcje, jak:

- eksport żywności,
- dostarczanie produktów najwyższej jakości spełniających wymagania konsumentów (np. żywność ekologiczna),
- promowanie obszarów wiejskich jako miejsca zamieszkania, pracy i wypoczynku.

Od dawna uznaje się, że sektor rolny powinien być traktowany w sposób szczególny, a realizacja tego założenia następuje właśnie przez prowadzenie tzw. Wspólnej Polityki Rolnej (WPR). Uwzględniając specyficzny charakter rolnictwa, należy wskazać, iż jednym z podstawowych wyzwań stojących przed rolnictwem są zmiany – rozumiane jako proces systematyczny, ciągły, opierający się na stałej weryfikacji sensu i użyteczności przyjmowanych założeń, stosowanych podejść i rozwiązań. Dzięki zmianom rolnictwo może zachować zdolność konkurencyjną, będącą podstawą trwania i rozwoju w dynamicznym otoczeniu. Nie chodzi tu tylko o dostosowanie się do istniejących warunków otoczenia, lecz o przewidywanie sytuacji w otoczeniu, a nawet jej kreowanie. Oznacza to nastawienie na aktywne „odczytywanie” zmian w otoczeniu i wykorzystaniu ich dla rolnictwa przez poszukiwanie i wprowadzenie nowych rozwiązań. Obecnie poszukuje się odpowiedzi na wiele pytań i problemów związanych z funkcjonowaniem polskiego rolnictwa, a zwłaszcza jak będzie ono funkcjonowało w perspektywie długookresowej i czy sprosta globalnej konkurencji?

Głównym motorem zmian w rolnictwie jest rozwój technologii produkcji, a także absorpcja środków unijnych, dokonująca się przez realizację Wspólnej Polityki Rolnej. W ramach tej polityki są realizowane Programy Operacyjne mające źródła w Programach Rozwoju Obszarów Wiejskich w latach 2007-2013 i 2014-2020. W artykule zwrócono uwagę na źródła finansowania Wspólnej Polityki Rolnej.

## ZASADY I INSTYTUCJE FINANSOWANIE WSPÓLNEJ POLITYKI ROLNEJ

Wspólna Polityka Rolna określa zasady jednolitego funkcjonowania, ochrony i wspierania sektora rolnego w krajach członkowskich Unii Europejskiej. Była ona wdrażana przez ponad 40 lat. Jej reformy w dużym stopniu uwzględniają oczekiwania konsumentów i podatników, dając jednocześnie rolnikom swobodę wyboru kierunku produkcji spełniającego wymagania rynku.

Najważniejszym podmiotem Wspólnej Polityki Rolnej Unii Europejskiej są gospodarstwa rolne, stanowiące zarówno jednostki produkcyjne, jak i konsumpcyjne [Polska wieś... 2003]. Większość dotacji jest wypłacana rolnikom niezależnie od wielkości bieżącej produkcji. Aby uniknąć zaniechania produkcji przez rolników, państwa członkowskie mogą wypłacać część płatności w dotychczasowy sposób, tj. w powiązaniu z produkcją.

Wspólna Polityka Rolna Unii Europejskiej jest tworzona na szczeblu unijnym przez przedstawicieli państw członkowskich i wdrażana na szczeblu lokalnym przez poszczególne państwa. Podstawowym jej celem jest zwiększanie rentowności rolnictwa i jednocześnie zachęcanie rolników do wytwarzania produktów wysokiej jakości oraz wyszukiwania nowych możliwości rozwoju, takich jak przyjazne dla środowiska odnawialne źródła energii. Wspólna Polityka Rolna określa zasady jednolitego funkcjonowania, ochrony i wspierania sektora rolnego w krajach członkowskich Unii Europejskiej. Opiera się ona na trzech podstawowych zasadach:

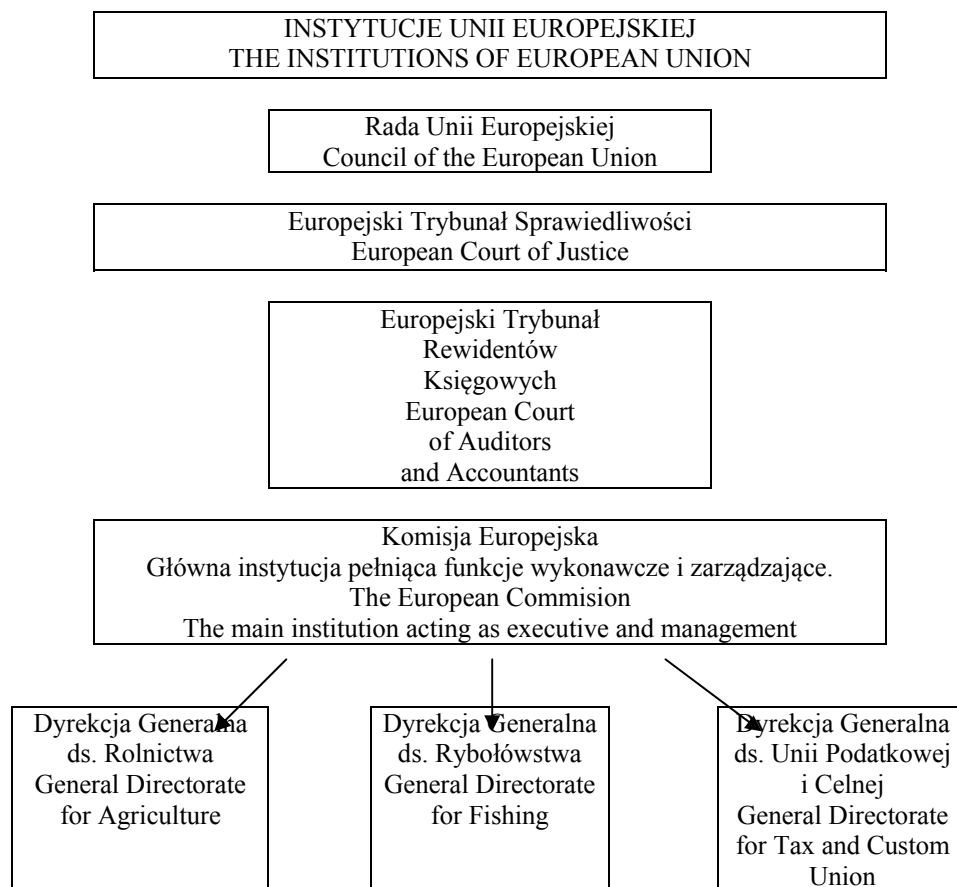
1. wspólnego rynku, czyli swobodnego przepływu produktów rolnych pomiędzy państwami członkowskimi,
2. preferencji Wspólnoty, która oznacza pierwszeństwo zbytu na wspólnym rynku dla produktów rolnych wytworzonych na terenie Unii Europejskiej i ochronę tego rynku przed importem,
3. solidarności finansowej, zobowiązującej wszystkie kraje członkowskie do partycyipowania w kosztach polityki rolnej.

Głównymi elementami polityki rolnej są: polityka rynkowa (nazywana też polityką kontroli rynku) oraz polityka strukturalna. W zakresie polityki rynkowej odpowiednie decyzje i działania podejmują organy Unii Europejskiej. Z kolei realizacja zadań polityki strukturalnej na podstawie koncepcji wypracowanych przez organy Unii leży w gestii państw członkowskich [Knap 2004].

Wspólna Polityka Rolna jest finansowana z budżetu Unii Europejskiej. Wydatki na nią należą do obowiązkowych wydatków budżetowych, wynikających bezpośrednio z postanowień unijnych aktów prawnych. Należy także podkreślić, że państwa członkowskie solidarnie ponoszą koszty prowadzenia tej polityki i nie ma korelacji pomiędzy wielkością środków, z których korzysta rolnictwo danego państwa, a wkładem tego państwa do budżetu. Dlatego powstały dwie grupy państw: płatnicy netto i beneficjenci netto. Wspólna Polityka Rolna jest finansowana z Europejskiego Funduszu Orientacji i Gwarancji Rolnych (FEOGA). Jest jednym z bardziej zintegrowanych obszarów polityki UE. W przypadku oceny WPR chodzi o poszukiwanie odpowiedzi na pytanie, czy polityka ta generuje korzyści przewyższające wartości wydatkowanej kwoty na wspieranie rynków rolnych i rozwoju obszarów wiejskich. Stąd tak ważne jest bezpośrednie porównanie kosztów i korzyści [Wigier 2013].

W latach siedemdziesiątych XX wieku prawie 70% budżetu UE przeznaczano na rolnictwo. Po serii reform udział wydatków na sektor rolny spadł do 35% w okresie finansowania w latach 2007-2013. W tym samym czasie więcej środków (9,7%) zostało przeznaczonych na rozwój obszarów wiejskich oraz rozszerzenie zakresu innych zobowiązań UE [<http://www.eu4journalists.eu/index.php/dossiers/polish/C8>]. Na rysunku 1 zaprezentowano funkcjonujące w Unii Europejskiej instytucje zajmujące się Wspólną Polityką Rolną.

Z zaprezentowanego rysunku wynika, iż główną instytucją unijną jest Komisja Europejska, ponieważ to ona finansuje Wspólną Politykę Rolną. Polityka ta jest finansowana z Europejskiego Funduszu Orientacji i Gwarancji Rolnej. Fundusz ten z kolei jest podzielony na dwie sekcje, odpowiadające tradycyjnemu podziałowi Wspólnej Polityki Rolnej: strukturalną Sekcję Orientacji, która finansuje przedsięwzięcia strukturalne w rolnictwie oraz rynkową Sekcję Gwarancji, z której są finansowane wydatki związane z interwencją na rynkach rolnych. W tabeli 1 zaprezentowano finansowanie Wspólnej Polityki Rolnej.



Rys. 1. Unijne instytucje Wspólnej Polityki Rolnej

Źródło: opracowanie własne.

Fig. 1. EU's Common Agricultural Policy Institutions

Source: own elaboration.

Wspólna Polityka Rolna jest praktycznie jedyną wspólną polityką, jaką udało się Unii Europejskiej wypracować szczegółowo. Jest ona najlepiej rozwiniętym i najbardziej kosztownym sektorem polityki gospodarczej. W przeciwieństwie do pozostałych sektorów gospodarki jest szczególnie wspierana i chroniona.

Tabela 1. Finansowanie Wspólnej Polityki Rolnej  
Table 1. Financing of the Common Agricultural Policy

Europejski Fundusz Orientacji i Gwarancji dla Rolnictwa „FEOGA”	
zasoby własne Unii Europejskiej pochodzące:	
<ul style="list-style-type: none"> <li>– ze składek członkowskich</li> <li>– wpłaty z podatku VAT</li> <li>– opłat celnych</li> <li>– opłat wyrównawczych</li> </ul>	
European Fund of Orientation and Guarantes for Agricultural “FEOGA”	
own resources of the European Union from:	
<ul style="list-style-type: none"> <li>– membership fees</li> <li>– payments from VAT</li> <li>– custom fees</li> <li>– levies</li> </ul>	
<p style="text-align: center;">Sekcja Orientacji</p> <p style="text-align: center;">Finansowanie przedsięwzięć strukturalnych w rolnictwie, w tym:</p> <ul style="list-style-type: none"> <li>– wspieranie regionów o trudnych warunkach gospodarowania</li> <li>– dostosowanie struktur rolnych do zadań WPR</li> <li>– wspieranie rozwoju obszarów wiejskich</li> </ul> <p style="text-align: center;">Section of Orientation</p> <p style="text-align: center;">Financing of structural enterprises in agriculture, in it:</p> <ul style="list-style-type: none"> <li>– supporting regions with difficult economic conditions</li> <li>– adjustment of agricultural structures for WPR</li> <li>– supporting of development the rural areas</li> </ul>	<p style="text-align: center;">Sekcja Gwarancji</p> <p style="text-align: center;">Finansowanie polityki rolnej, w tym:</p> <ul style="list-style-type: none"> <li>– wypłaty subwencji dla producentów</li> <li>– działalność interwencyjna na rynkach rolnych</li> <li>– wypłaty refundacji wywozowych</li> <li>– wspieranie cen towarów rolnych</li> </ul> <p style="text-align: center;">Section of Guaranties</p> <p style="text-align: center;">Financing the agricultural policy, in it:</p> <ul style="list-style-type: none"> <li>– payments of subsidy for manufacturers</li> <li>– the intervention activities in agricultural markets</li> <li>– supporting the rices of agricultural goods</li> </ul>

Źródło: opracowano na podstawie: [http://circa.europa.eu/irc/opoce/fact\\_sheets/info/data/policies/agriculture/article\\_7213\\_pl.htm](http://circa.europa.eu/irc/opoce/fact_sheets/info/data/policies/agriculture/article_7213_pl.htm) [dostęp: 10.03.2014].

Source: prepared on the basis of: [http://circa.europa.eu/irc/opoce/fact\\_sheets/info/data/policies/agriculture/article\\_7213\\_pl.htm](http://circa.europa.eu/irc/opoce/fact_sheets/info/data/policies/agriculture/article_7213_pl.htm) [access: 10.03.2014].

### PROGRAM ROZWOJU OBSZARÓW WIEJSKICH 2007-2013

W 2007 roku w krajach Unii Europejskiej rozpoczął się nowy 7-letni okres programowania i finansowania polityk UE obejmujący lata 2007-2013. Wsparcie dla sektora rolnego oraz obszarów wiejskich było finansowane z dwóch odrębnych funduszy, które zastąpiły dotychczasowy Europejski Fundusz Orientacji i Gwarancji Rolnej. Pierwszy z nowych funduszy – Europejski Fundusz Gwarancji Rolnej – finansuje działania związane z płatnościami bezpośrednimi, interwencją rynkową. Drugi z funduszy – Europejski Fundusz Rolny na rzecz Rozwoju Obszarów Wiejskich – wspiera działania związane z rozwojem obszarów wiejskich. Nowe zasady programowania i finansowania w latach 2007-2013 pozwoliły na ujednoczenie i uproszczenie zarządzania oraz monitorowania i kontroli wydatków (tab. 2).

Unia Europejska oferuje wiele działań na rzecz polskiej wsi i rolnictwa. Na działania w ramach Wspólnej Polityki Rolnej przeznaczona aż 45% swego budżetu [Wilkin 2005]. Polski Program Rozwoju Obszarów Wiejskich na lata 2007-2013 został przyjęty przez Komitet Rozwoju Obszarów Wiejskich 25 lipca 2007 roku. Na realizację PROW 2007-2013 w Polsce przeznaczono ok. 17,2 mld euro, z czego ok. 13,2 mld euro stanowił wkład unijny, a 4 mld euro – wkład z budżetu krajowego [Polska Wieś... 2013]. Program Rozwoju Obszarów Wiejskich na lata 2007-2013 zastąpił dwa programy realizowane w latach 2004-2006: Sektorowy Program Operacyjny „Restrukturyzacja i modernizacja sektora żywnościowego oraz rozwój obszarów wiejskich 2004-2006” i „Plan Rozwoju Obszarów Wiejskich na lata 2004-2006”. PROW 2007-2013 koncentrował się na czterech osiach wsparcia, które odzwierciedlały potrzeby oraz kierunki rozwoju rolnictwa i wsi w Polsce.

Tym samym Agencja Restrukturyzacji i Modernizacji Rolnictwa stała się agencją płatniczą dla wszystkich płatności w ramach PROW 2007-2013 oraz instytucją wdrażającą dla większości działań. Realizacja PROW 2007-2013 opierała się na niezbędnych regulacjach prawa krajowego, w tym:

- Ustawy o wspieraniu rozwoju obszarów wiejskich,
- Ustawy o uruchamianiu środków Europejskiego Funduszu Rolnego na rzecz Rozwoju Obszarów Wiejskich.

W ramach PROW na lata 2007-2013 zrealizowano 21 działań, przypisanych do czterech strategicznych osi priorytetowych:

Działania osi 1: Poprawa konkurencyjności sektora rolnego i leśnego:

- szkolenia zawodowe dla osób zatrudnionych w rolnictwie i leśnictwie
- ułatwienie startu młodym rolnikom
- renty strukturalne
- modernizacja gospodarstw rolnych
- korzystanie z usług doradczych przez rolników i właścicieli lasów
- zwiększanie wartości dodanej podstawowej produkcji rolnej i leśnej
- poprawianie i rozwijanie infrastruktury związanej z rozwojem i dostosowaniem rolnictwa i leśnictwa
- uczestnictwo rolników w systemach jakości żywności
- działania informacyjne i promocyjne
- grupy producentów rolnych.

Działania osi 2: Poprawa środowiska naturalnego i obszarów wiejskich:

- wspieranie gospodarowania na obszarach górskich i innych obszarach o niekorzystnych warunkach gospodarowania (ONW)
- program rolnośrodowiskowy (płatności rolnośrodowiskowe)
- zalesianie gruntów rolnych oraz zalesianie gruntów innych niż rolne
- odtwarzanie potencjału produkcji leśnej zniszczonego przez katastrofy i wprowadzanie instrumentów zapobiegawczych
- płatności dla obszarów Natura 2000 oraz związanych z wdrażaniem Ramowej Dyrektywy Wodnej.

Działania osi 3: Jakość życia na obszarach wiejskich i różnicowanie gospodarki wiejskiej:

- różnicowanie w kierunku działalności nierolniczej
- tworzenie i rozwój mikroprzedsiębiorstw

- podstawowe usługi dla gospodarki i ludności wiejskiej
- odnowa i rozwój wsi.

Działania osi 4 (LEADER):

- wdrażanie lokalnych strategii rozwoju
- wdrażanie projektów współpracy międzyregionalnej i międzynarodowej
- funkcjonowanie lokalnych grup działania, nabywanie umiejętności i aktywizacja.

Tabela 2. Finansowanie z Programu Rozwoju Obszarów Wiejskich 2007-2013

Table 2. Financing of the Rural Development Programme 2007-2013

Oś Axis	Ogólny wkład publiczny Total public contribution	Stawka wkładu EFRROW Contribution rate (%)	Kwota EFRROW Amount of EFRROW
Oś 1	7 187,5	75	5 390,7
Oś 2	5 546,0	80	4 436,8
Oś 3	3 430,2	75	2 572,6
Oś 4	787,5	80	630,0
Pomoc techniczna Technical support	266,6	75	199,9
Razem Total	17 217,8	76,84	13 230,0

Źródło: Program Rozwoju Obszarów Wiejskich 2007-2013.  
Source: Rural Development Programme 2007-2013.

Trzeba podkreślić, że przystąpienie Polski do Unii Europejskiej spowodowało zaangażowanie dodatkowych środków finansowych na realizację przedsięwzięć inwestycyjnych w rolnictwie i jego otoczeniu, m.in. dla dostosowania produkcji do wymogów sanitarno-weterynaryjnych UE, poprawy ochrony środowiska zgodnie ze standardami UE, poprawy gospodarki odpadami, wprowadzenia nowych technologii produkcji i doskonalenia dotychczasowych oraz rozszerzenia asortymentu produkcji. Ze względu na niedobór kapitału w tych sektorach, działania mające na celu dostosowanie do wymogów UE były i są wspierane środkami publicznymi.

Należy dodać, że członkostwo w Unii Europejskiej zobligowało do przyjęcia i przestrzegania reguł prawnych Wspólnej Polityki Rolnej. Rozporządzenie Rady (WE) nr 1257/1999 jest podstawą prawną działań w ramach II filaru, dotyczącego rozwoju wsi. Kluczowym celem tych działań jest rozwój obszarów wiejskich oraz modernizacja gospodarstw rolnych. Poszczególne cele oraz środki na ich finansowanie są opisane w dokumentach zarówno unijnych, jak i polskich. Dlatego akty prawne UE stają się częścią obowiązującego w Polsce porządku prawnego. Jeśli jest to konieczne, zobowiązani jesteśmy do dostosowania prawa krajowego do rozwiązań przyjętych w rozporządzeniach Unii Europejskiej. Zauważa się funkcjonowanie nowych instytucji, których zadaniem jest wdrażanie w rolnictwie i na obszarach wiejskich instrumentów współfinansowanych z unijnego budżetu oraz kontrola przestrzegania norm WPR.

Przemiany w polskim rolnictwie realizowane w ostatnich latach przebiegały zbyt wolno. Duże środki finansowe otrzymane z UE, skierowane do rolnictwa w latach 2002-2013, przyspieszyły jego modernizację, ale nadal jest ono niekonkurencyjne wobec rolnictwa w krajach Unii Europejskiej. Możliwości i tempo zmniejszenia dystansu polskiego rolnictwa w stosunku do krajów unijnych w znacznym stopniu zależą od zmian w strukturze gospodarstw rolnych.

## **PROGRAM ROZWOJU OBSZARÓW WIEJSKICH 2014-2020**

W Europejskim Modelu Rolnictwa, który wytycza kierunki rozwoju rolnictwa w Polsce, są uwzględniane dwie strategie [Wigier 2013]. W pierwszej – dotyczącej „konkurencyjności społecznej” – muszą być brane pod uwagę czynniki środowiskowe, w drugiej – „konkurencyjności ekonomicznej” także, lecz w mniejszym zakresie. Druga strategia jest podstawowym celem strategii lizbońskiej, pierwsza zaś – to przesłanie strategii rozwoju zrównoważonego [Zegar 2011]. Dlatego obecnie w strategii przebudowy rolnictwa polskiego zakłada się dualny model jego rozwoju, oparty na nowoczesnych, zdolnych do rozwoju i konkurencyjnych na rynku międzynarodowym gospodarstwach rodzinnych. Pozostałe gospodarstwa powinny swój rozwój oprzeć na metodach bardziej przyjaznych dla ekosystemu, umożliwiającich wykorzystanie posiadanych atutów środowiskowych i społeczno-kulturowych [Chechelski 2014].

Polityka rolna UE w latach 2014-2020 będzie istotnym instrumentem dla konkurencyjności rolnictwa europejskiego, bezpieczeństwa żywnościowego, zrównoważonego rozwoju rolnictwa i obszarów wiejskich oraz zarządzania zasobami naturalnymi [Wigier 2013]. Kluczem jej będą nowe wspólnotowe wyzwania, związane z: ochroną zasobów, zmianami klimatycznymi, gospodarką wodną, energią odnawialną i zarządzaniem ryzykiem.

Obecny zakres projektu Programu Rozwoju Obszarów Wiejskich na lata 2014-2020 (PROW 2014-2020) jest konsultowany w Ministerstwie Rolnictwa i Rozwoju Wsi. Należy zaznaczyć, że prace dotyczące Programu Rozwoju Obszarów Wiejskich rozpoczęły się już w 2012 roku. Z kolei w kwietniu 2013 roku rozpoczęto proces szerokich konsultacji publicznych obejmujący „Wstępny zarys Programu Rozwoju Obszarów Wiejskich na lata 2014-2020” oraz I projekt PROW 2014-2020. Dokument został opracowany na podstawie przepisów UE, w szczególności Rozporządzenia Parlamentu Europejskiego i Rady (UE) nr 1305/2013 oraz projektów aktów wykonawczych KE. W obecnie przedkładanym projekcie PROW 2014-2020 uwzględniono część uwag zgłoszonych w trakcie procesu konsultacji oraz w ramach oceny ex-ante i uzupełniono część diagnostyczno-strategiczną. Zmodyfikowano i doprecyzowano opisy poszczególnych działań. Dodano także rozdziały dotyczące kwestii budżetowych oraz monitorowania i oceny. Po zakończeniu obecnego etapu konsultacji projekt Programu zostanie przedłożony do akceptacji Rady Ministrów, po czym zostanie przekazany do uzgodnień z Komisją Europejską.

Kwestia priorytetów przyszłej wspólnej polityki rolnej jest niezwykle ważna, ale jest to kwestia złożona. Wzrost konkurencyjności rolnictwa w Polsce w nowej perspektywie finansowej w znacznym stopniu będzie zależał zarówno od samych rolników (od inwestowania w modernizację w swoich gospodarstwach, a także zmiany zachowawczych postaw wobec wprowadzania nowych rozwiązań), jak i od rozwoju całej gospodarki.

## WNIOSKI

Członkostwo Polski w Unii Europejskiej zasadniczo zmieniło warunki ekonomiczne funkcjonowania polskiego rolnictwa oraz obszarów wiejskich. Zachodzące w tym zakresie zmiany są poddawane dwóm nakładającym się procesom. Jednym z nich jest system gospodarczy, oparty na gospodarce rynkowej. Wymaga on od rolnictwa przeobrażeń odpowiadających rynkowemu modelowi gospodarowania. Z kolei drugi proces ma wymiar ogólny i jest związany z postępowaniem naukowo-technicznym i społecznym. Najważniejszym źródłem tych zmian – oprócz dostępu do jednolitego rynku europejskiego i uwarunkowań makroekonomicznych – są Wspólna Polityka Rolna oraz fundusze strukturalne. Wspólna Polityka Rolna przyczyniła się do wzrostu wsparcia dla rolnictwa, a dzięki funduszom strukturalnym uruchomiono istotne środki pieniężne wspomagające modernizację rolnictwa i rozwój obszarów wiejskich. Sektor rolny odgrywa bowiem istotną rolę w rozwoju warunków społecznych i ekonomicznych obszarów wiejskich, co ma odzwierciedlenie w strukturze zatrudnienia ludności, a także w strukturze użytkowania gruntów.

## LITERATURA

- Chechelski P., 2014. Ocena potencjału polskiego rolnictwa oraz wpływu nowych programów Wspólnej Polityki Rolnej w latach 2014-2020 na zwiększenie jego konkurencyjności w Unii Europejskiej i na świecie. W: Nowa polityka rolna UE – kontynuacja czy rewolucja? Red. A. Kowalski, M. Wiger, M. Dudek. IERiG-PIB, Warszawa.
- Ekonomiczne skutki warunków integracji Polski z UE dla sektora rolnego. 2003. Urząd Komitetu Integracji Europejskiej, Warszawa.
- Goraj L., Mańko S., Sass R., Wyszowska Z., 2004. Rachunkowość rolna. Centrum Doradztwa i Informacji, Diffin, Warszawa.
- Guba W., Piskorz W., 2002. Implikacje reform Wspólnej Polityki Rolnej Unii Europejskiej dla Polski. Urząd Komitetu Integracji Europejskiej, Warszawa.
- [http://circa.europa.eu/irc/opoce/fact\\_sheets/info/data/policies/agriculture/article\\_7213\\_pl.htm](http://circa.europa.eu/irc/opoce/fact_sheets/info/data/policies/agriculture/article_7213_pl.htm) [dostęp: 10.03.2014].
- <http://www.eu4journalists.eu/index.php/dossiers/polish/C8> [dostęp: 10.03.2014].
- Knap R., 2004. Miejsce rolnictwa polskiego w Unii Europejskiej. Wydawnictwo Naukowe Novum, Płock.
- Nowa polityka rolna UE – kontynuacja czy rewolucja? 2014. Red. A. Kowalski, M. Wiger, M. Dudek. IERiG-PIB, Warszawa.
- Polska wieś w Unii Europejskiej. 2003. Urząd Komitetu Integracji Europejskiej, Warszawa.
- Program Rozwoju Obszarów Wiejskich 2007-2013.
- Projekt Programu Rozwoju Obszarów Wiejskich 2014-2020 (PROW 2014-2020). Rozporządzenie Rady (WE) nr 1257/1999.
- Wigier M., 2013. Wpływ polityki rolnej na zmiany strukturalne w rolnictwie. Zag. Ekon. Roln. 4, 3-19.
- Wilkin J., 2005. Szanse przyspieszenia rozwoju obszarów wiejskich w warunkach członkostwa Polski w Unii Europejskiej. O produktach tradycyjnych i regionalnych. Możliwości a polskie realia. Fundacja Fundusz Współpracy, Warszawa.
- Zegar J.S., 2011. Konkurencyjność rolnictwa zrównoważonego. W: Z badań nad rolnictwem społecznie zrównoważonym (11). Red. J.S. Zegar. Raport nr 3. IERiG-PIB, Warszawa.

**AGRICULTURE IN THE LIGHT OF EUROPEAN UNION POLICY**

**Summary.** The Common Agricultural Policy (CAP) plays a special role in the European integration process and the implementation of a number of Community objectives beyond the traditional concept of functions of agriculture related to food production. Therefore, changes in progress, evolution and adaptation processes taking place in the framework of the CAP are characterised by high frequency and dynamics. They show how diverse and difficult conceptually and organisationally CAP system is. It fulfills the role in the evolution of economic and organisational solutions, economic development, the possibility of non-agricultural labour market, as well as the experience and changes in agriculture. The purpose of this article is a presentation of the Common Agricultural Policy of the European Union in Polish agriculture.

**Key words:** Common Agricultural Policy, Structural Funds, changes

*Zaakceptowano do druku – Accepted for print: 6.05.2014*

*Do cytowania – For citation: Weiss E., Bitkowska A., 2014. Rolnictwo w Polsce w świetle zmian polityki Unii Europejskiej. J. Agribus. Rural Dev. 2(32), 203-212.*