



AgEcon SEARCH
RESEARCH IN AGRICULTURAL & APPLIED ECONOMICS

The World's Largest Open Access Agricultural & Applied Economics Digital Library

This document is discoverable and free to researchers across the globe due to the work of AgEcon Search.

Help ensure our sustainability.

Give to AgEcon Search

AgEcon Search

<http://ageconsearch.umn.edu>

aesearch@umn.edu

*Papers downloaded from **AgEcon Search** may be used for non-commercial purposes and personal study only. No other use, including posting to another Internet site, is permitted without permission from the copyright owner (not AgEcon Search), or as allowed under the provisions of Fair Use, U.S. Copyright Act, Title 17 U.S.C.*

No endorsement of AgEcon Search or its fundraising activities by the author(s) of the following work or their employer(s) is intended or implied.

Sławomir Sioma

Rola instrumentów finansowych Wspólnej Polityki Rolnej w przekształceniach związanych z zalesieniem gruntów o marginalnym znaczeniu dla rolnictwa

Streszczenie: Wśród najważniejszych celów Wspólnej Polityki Rolnej znaleźć można potrzebę zwiększenia wydajności produkcji rolnej poprzez promowanie postępu technologicznego, racjonalny rozwój produkcji rolnej oraz optymalne wykorzystanie środków produkcji w rolnictwie. Działania te mają prowadzić do zapewnienia odpowiedniego poziomu życia ludności zamieszkującej obszary wiejskie poprzez podniesienie dochodu osób zatrudnionych w rolnictwie, a więc do stopniowego rozwoju wsi, rolnictwa i obszarów wiejskich. Jednym ze sposobów optymalnego wykorzystania środków produkcji w rolnictwie jest wyłączenie z produkcji rolnej gruntów o marginalnym znaczeniu dla rolnictwa. Zalesienie gruntów rolnych jest z kolei jednym ze sposobów zagospodarowania gruntów o marginalnym znaczeniu dla rolnictwa i jednocześnie podstawowym środkiem realizacji celów określonych w Krajowym Programie Zwiększania Lesistości, którego założeniem jest wzrost lesistości Polski i zarazem optymalne wykorzystanie zasobów ziemi w odniesieniu do złożonych i jednocześnie niejednorodnych potrzeb oraz możliwości poszczególnych regionów kraju. Celem przeprowadzonych badań była diagnoza przestrzennej dystrybucji prac zalesieniowych wykonanych w okresie 2004–2013, będących podstawą rozpoznania przemian w zasobach leśnych Polskich, ich struktury własnościowej oraz regionalnego zróżnicowania. W analizach szczególną uwagę zwrócono na zalesienia wykonane na gruntach porolnych prywatnej własności z udziałem instrumentów finansowych WPR UE, dostępnych w Polsce w ramach PROW 2004–2013, wspierających przekształcenia w rolnictwie i obszarach wiejskich. Analizy wykonano na podstawie danych statystycznych GUS o powierzchni leśnej gmin z lat 2004 i 2013 oraz numerycznej mapy gruntów zalesionych w ramach PROW 2004–2013.

Słowa kluczowe: wspólna polityka rolna, zalesienie gruntów rolnych, lasy prywatne.

Dr inż. Sławomir Sioma, Uniwersytet Rolniczy w Krakowie, Wydział Leśny, Zakład Biometrii i Produktowności Lasu, al. 29 listopada 46, 31-425 Kraków; Dyrekcja Generalna Lasów Państwowych, Wydział Analiz Ekonomicznych i Planowania, ul. Grójecka 127, 02-124 Warszawa, slawomir.sioma@lasy.gov.pl, ORCID: 0000-0002-5186-7961.

1. Wstęp

Wspólna Polityka Rolna (WPR) jest największym programem UE, dystrybuującym ok. 40% budżetu UE w obszarach problemowe. Wprowadzona w 1962 r., do dzisiaj stanowi swoisty system dotacji i programów mających na celu rozwój rolnictwa i obszarów wiejskich. W porównaniu do innych regionów UE przeważająca część obszarów wiejskich w Polsce charakteryzuje się niższym poziomem rozwoju społeczno-gospodarczego, wolniejszymi zmianami w gospodarce oraz wymaga podniesienia poziomu i poprawy jakości życia (Kamińska, Heffner 2014; Stanny, Rosner, Komorowski 2018).

Celem nadrzędnym WPR jest zapewnienie bezpieczeństwa żywnościowego, zrównoważony rozwój rolnictwa oraz przeciwdziałanie tworzeniu się ośrodków biedy na obszarach wiejskich. Przy realizacji strategicznych celów uwzględnić należy priorytetowe znaczenie środowiska przyrodniczego jako swoistego warsztatu pracy (Żmija 2014). Rolnictwo i leśnictwo usytuowane są w bezpośrednim sąsiedztwie środowiska przyrodniczego oraz funkcjonalnie związane z obszarami wiejskimi (Adamowicz 2000), tworzą płaszczyznę do realizacji strategicznych celów zmierzających do zrównoważonego ich rozwoju. Postulat ten możliwy jest do zrealizowania poprzez racjonalne wykorzystanie środków produkcji, tj. zasobów wody, gleb, powietrza oraz zasobów genetycznych w postaci różnorodności biologicznej. Działania te sprowadzają się do przestrzegania zasad równowagi w trzech podstawowych sferach: ekonomicznej, środowiskowej i społecznej (Wilkin 2003). W sposób komplementarny działania te powinny wzmacniać zasoby przyrodnicze, łagodzić niekorzystne zmiany klimatu, podnosić żywotność ekonomiczną gospodarstw domowych i być jednocześnie akceptowalnymi społecznie, szczególnie że ograniczone zasoby ziemi w Polsce użytkowane są głównie przez rolnictwo i leśnictwo. Zważywszy, że zasoby te usytuowane są na obszarach wiejskich, nie jest możliwy trwały i zrównoważony rozwój obszarów wiejskich bez restrukturyzacji współczesnego rolnictwa (Hunek 2000).

Jedną z form przekształceń realizowanych w obszarze rolnictwa jest leśne zagospodarowanie gruntów o niskiej przydatności dla rolnictwa. W swoich założeniach proces ten winien wyzwać komplementarne i zarazem kaskadowe rozprzestrzenianie się czynników stymulujących racjonalne wykorzystanie środków produkcji, a także lokalny i regionalny rozwój. Służyć temu powinna dywersyfikacja dochodów z tytułu posiadania lasu oraz przetwarzania produktów pochodzenia leśnego.

2. Organizacyjno-prawne uwarunkowania związane z udzielaniem pomocy publicznej w świetle mechanizmów pomocowych WPR UE

Praktyczne wdrażanie zasad zrównoważonego rozwoju wsi i rolnictwa dokonuje się zarówno na poziomie UE, jak i państw członkowskich. Koncepcja ta realizowana jest w ramach różnorodnych działań, wspieranych między innymi środkami UE. Potrzeba zrównoważonego rozwoju obszarów wiejskich znalazła wyraz w polityce rozwoju obszarów wiejskich, której częścią jest WPR UE.

Dostosowanie polskiego rolnictwa do wymagań WPR UE następuje stopniowo, poprzez istotne, choć niekiedy dość głębokie zmiany w odniesieniu zarówno do przedakcesyjnej, jak i poakcesyjnej polityki rolnej. Zmiany szczególnie zaznaczają się w nowo zdefiniowanych celach stawianych rolnictwu po dokonaniu średnio-okresowego przeglądu i oceny funkcjonalnej WPR UE, które zostały zatwierdzone przez Radę 20 listopada 2008 r. Wyniki tych prac były podstawą do przyjęcia dokumentów modyfikujących obowiązujące wówczas wytyczne oraz priorytety europejskiej gospodarki rolnej, które odniesiono do szerszej zakrojonych celów polityki społeczno-gospodarczej UE (Komisja Europejska 2010).

Dotychczasowa lista priorytetów WPR UE została poszerzona głównie o zagadnienia koncentrujące się na przeciwdziałaniu zmianom klimatycznym, zachowaniu różnorodności biologicznej, propagowaniu energii odnawialnej oraz prowadzeniu racjonalnej gospodarki wodnej. Za priorytetowe uznano odtwarzanie i wzbogacanie ekosystemów powiązanych z rolnictwem i leśnictwem, w tym przede wszystkim wzbogacanie różnorodności biologicznej, poprawę gospodarki wodnej, kontrolę stosowania nawożenia oraz środków ochrony roślin, zapobieganie erozji gleby oraz racjonalne gospodarowanie zasobami jako środkami produkcji, przechodzenie na gospodarkę niskoemisyjną i odnawialne źródła energii, a także redukcję gazów cieplarnianych wytwarzanych przez rolnictwo.

Oddziaływanie w obszarze środowiskowym instrumentów finansowych II filaru WPR UE stworzyło zupełnie nowe możliwości uzyskiwania świadczeń finansowych, przy jednoczesnym wykreowaniu nowych funkcji gospodarstw rolnych, ale i nałożeniu dodatkowych obowiązków związanych z ochroną środowiska. Według Bazylego Czyżewskiego (2009) rolnicy, widziani dotychczas jako wytwórcy produktów rolnych, stają się obecnie ważniejszymi wytwórcami usług mających charakter dóbr publicznych świadczonych na rzecz ogółu społeczeństwa w myśl idei społecznej odpowiedzialności oraz zrównoważonego rozwoju obszarów wiejskich. W kontekście tym oczekuje się szerszego wykorzystania możliwości produkcyjnych gospodarstw, poprzez wprowadzanie stosownych przekształceń i zmian w dotychczasowych profilach produkcji oraz sposobach wykorzystania środków produkcji. Tego typu zmiany z jednej strony otwierają nowe możliwości prowadzenia aktywności

gospodarczej w obrębie gospodarstw rolnych, z drugiej zaś wymuszają wiele zmian organizacyjnych i technicznych, warunkujących wypracowanie odpowiedniego poziomu dochodów w nowych warunkach otwartego rynku UE. W założeniach działania te skłaniać mają do poszukiwania rozwiązań, które pozwolą na bardziej efektywne gospodarowanie środkami produkcji. Odbywa się to np. poprzez dostosowanie upraw do możliwości produkcyjnych gleb czy też wyłączenie z produkcji rolnej gruntów o niskiej przydatności dla rolnictwa, odpowiednich zarazem do leśnego zagospodarowania.

Zalesienie gruntu rolnego to jeden z kierunków gospodarowania zasobami ziemi w rolnictwie, szczególnie na terenach preferowanych ze względów przyrodniczych i gospodarczych, sprzyjający restrukturyzacji obszarów wiejskich i poprawie warunków środowiskowych (Polna 2012). Realizacja założeń WPR UE w zakresie leśnego zagospodarowania słabych jakościowo gruntów rolnych następuje w Polsce od 2004 r., z udziałem środków zewnętrznych. Wstąpienie Polski w struktury UE stworzyło niespotykane dotychczas możliwości realizacji założeń Krajowego Programu Zwiększania Lesistości poprzez dofinansowanie zalesień na gruntach rolnych i innych niż rolne. Możliwość taka zaistniała z chwilą wdrożenia organizacyjno-finansowych instrumentów II filaru WPR UE, obejmujących programy i działania rolno-środowiskowe, dające podstawę zintegrowanego wdrażania postanowień WPR w odniesieniu do zarówno rolnictwa, jak i leśnictwa.

Na poziomie krajów UE dostępność środków finansowych uzależniona jest od spełnienia szeregu wymogów kontrolowanych w ramach administracyjnej obsługi wniosków o płatność. Proces ten charakteryzuje się dość złożonym i zarazem sformalizowanym przebiegiem (Sioma 2009). Analiza poszczególnych aspektów procesu ubiegania się o środki na zalesianie gruntów rolnych wymaga od beneficjentów tej pomocy szerokiej znajomości przepisów prawa z zakresu rolnictwa, leśnictwa, ochrony przyrody, planowania i zagospodarowania przestrzennego, prawa geodezyjnego i kartograficznego, prawa z zakresu stosunków cywilnoprawnych, prawa regulującego zasady dysponowania własnością oraz regulującego uczestnictwo w programach finansujących zalesianie, określającego zarówno warunki uczestnictwa, jak i zakres zobowiązań beneficjentów.

3. Leśne zagospodarowanie gruntów marginalnych jako element przekształceń strukturalnych w polskim rolnictwie

Impulsem do leśnego zagospodarowania gruntów marginalnych w krajach wysoko rozwiniętych jest utrzymująca się nadwyżka produkcji rolnej, uzyskana dzięki postępowi biologicznemu, technicznemu i organizacyjnemu wysoko rozwiniętego rolnictwa (por. Buckwell 1992; Nowicki, Marks 1997; Parlińska 2002; Heil, Muys,

Hansen 2007; Nowicki, Marks, Markowski 2007). W warunkach polskich impulsem do tego rodzaju przekształceń jest potrzeba poprawy niekorzystnej struktury agrarnej (Woś 2001), struktury demograficznej czy szerzej sytuacji społeczno-gospodarczej na obszarach wiejskich (Stanny 2012; Stanny, Rosner, Komorowski 2018).

Fragmentacja gruntów charakteryzująca strukturę agrarną to złożone zjawisko, obejmujące nie tylko liczbę działek, ale także ich wielkość, kształt, odległość od budynków gospodarczych i odległości między poszczególnymi działkami rolnymi (Latruffe, Piet 2013). Wypadkową obecnej struktury użytkowania ziemi w Polsce stanowią przemiany strukturalne w rolnictwie, koncentracja ludności, rozwój aglomeracji miejskich oraz niższe znaczenie przemysłu w gospodarce narodowej, będące wynikiem transformacji gospodarczej, społecznej i politycznej ostatnich lat (Poławski 2009). Wśród czynników wpływających na sytuację ekonomiczną mieszkańców obszarów wiejskich, jak i na ich decyzje konsumpcyjne (Marcysiak 2006) wymienić należy między innymi wzrost cen ziemi, zainteresowanie ziemią nabywców spoza środowiska wiejskiego, skutki oddziaływania mechanizmów konkurencji po przystąpieniu Polski do struktur Unii Europejskiej.

Równolegle do bieżących potrzeb polskiego rolnictwa mechanizmy WPR UE uruchomiły wśród użytkowników gruntów rolnych, niekorzystne dla racjonalnego gospodarowania gruntami wzmocnienie ich ekonomicznej pozycji. Po 2004 r. zachęty finansowe płynące z tytułu jednolitych i uzupełniających płatności obszarowych zdecydowały między innymi o ich wyższej konkurencyjności względem dopłat inicjujących leśne zagospodarowanie gruntów marginalnych. W tym kontekście wskazać należy niekorzystny wpływ płatności obszarowych na poprawę struktury agrarnej gospodarstw rolnych w Polsce, uzależnionej w tym przypadku od korzyści płynących z samego tytułu posiadania użytków rolnych (emerytury i renty rolnicze, rolnicze ubezpieczenia zdrowotne, dopłaty bezpośrednie, dopłaty ONW, niższe podatek rolny i od nieruchomości) (Dzun, Józwiak 2009). Świadczy o tym spadek między innymi powierzchni odłogów i ugorów na gruntach ornych. W rok po wejściu Polski do UE, tj. w 2005 r., powierzchnia odłogów i ugorów na gruntach ornych wynosiła ponad 1 mln ha, w 2014 r. było ich o przeszło połowę mniej – 475,2 tys. ha (Szymańska 2015). W Polsce gleby bardzo dobrej i dobrej jakości stanowią ok. 11,4% całości powierzchni użytków rolnych, a gleby słabe i bardzo słabe – 34,5%, biorąc zaś pod uwagę przydatność użytków rolnych, można stwierdzić, że grunty niskiej jakości oraz położone na terenach niesprzyjających rozwojowi rolnictwa stanowią około 40% ogółu użytków rolnych (ok. 7,5 mln ha), z czego grunty, z których nie można osiągnąć pozytywnego dochodu bezpośredniego, stanowią według szacunków 1,5–1,8 mln ha (Dzun 2012). Jeśli uwzględnimy jakość gleb w Polsce spowodowaną uziarnieniem, małą zawartością próchnicy oraz

zakwaszeniem, ich potencjał produkcyjny szacuje się przeciętnie na zaledwie około 60% potencjału gruntów w krajach UE (Skłodowski, Bielska 2009). Niska jakość gleb, powiązana z częstymi okresami niedoboru opadów, wpływa negatywnie na produktywność rolnictwa oraz wartość rolniczej przestrzeni produkcyjnej. W Polsce aż 56% użytków rolnych jest zaklasyfikowanych do obszarów o niekorzystnych warunkach gospodarowania (ONW) (*less favoured areas* – LFA) (Czapiewski, Niewęglowska, Stolbova 2008).

Wyrazem przekształceń w obszarze polskiego rolnictwa jest trwający od II wojny światowej ubytek powierzchni użytków rolnych, co bezpośrednio przekłada się na wielkość zasobów produkcji rolnej w odniesieniu do liczby ludności. W latach 1950–2010 powierzchnia gruntów rolnych przypadająca na 1 osobę zmniejszyła się z poziomu 0,82 ha do 0,48 ha (Dzun 2012). Badania przekształceń własnościowych w latach 2002–2010 wskazują na ubytek co piątego indywidualnego gospodarstwa rolnego (Karwat-Woźniak 2013). Prawdopodobnie polegającą na zmniejszaniu się wielkości zasobów produkcyjnych w rolnictwie oraz udziału rolnictwa w PKB (w Polsce około 3%) należy uznać za uniwersalną, uwarunkowaną ekonomicznymi procesami rozwojowymi (Tomczak 2004). W założeniach trend ten powinien wywołać przeobrażenia strukturalne, poprawiające efektywność wykorzystania zasobów produkcji rolnej i efektywność funkcjonowania rolnictwa jako działu gospodarki (Woś 2001). Co istotne, pomimo zmniejszania się wielkości zasobów produkcyjnych w obszarze rolnictwa stale obserwuje się relatywnie wysokie znaczenie rolnictwa w zatrudnianiu ludności wiejskiej i kreowaniu jej dochodów (Karwat-Woźniak 2009; Sikorska 2006; Rosner, Stanny 2019).

4. Społeczne i środowiskowe znaczenie zalesiania gruntów rolnych w Polsce

Sukcesywne zwiększanie powierzchni leśnej realizowane jest w Polsce na podstawie założeń „Krajowego Programu Zwiększania Lesistości” (KPZL) (MŚ 1993), przyjętego do realizacji uchwałą Rady Ministrów w czerwcu 1995 (MOŚZNiL 1995). Program oraz kolejne jego aktualizacje są ważnym elementem „Polityki Leśnej Państwa” (PLP) (MOŚZNiL 1997) oraz planu zalesienia w rozumieniu przepisów prawa UE. Jednym z ważniejszych założeń programu jest wzrost lesistości i przeciwdziałanie degradacji gleb poprzez ich leśne zagospodarowanie. Podstawę zakładanego wzrostu lesistości stanowić miały grunty rolne o marginalnym znaczeniu dla rolnictwa oraz grunty samoistnie zalesione w wyniku tzw. sukcesji wtórnej (Szwagrzyk 2004). Potrzeby zalesieniowe poszczególnych regionów Polski są zróżnicowane i wynikają z niskiej lesistości (poniżej średniej krajowej), obecności zjawisk erozyjnych, procesów stepowienia, bliskiego sąsiedztwem dużych aglomeracji miejskich, a także nieoptymalnego rozmieszczenia obszarów lasu w przestrzeni

kraju. Podejmowanie prac zalesieniowych skutkuje przede wszystkim powiększeniem powierzchni leśnej kraju oraz bardziej racjonalnym zarządzaniem krajowymi zasobami ziemi. Wśród funkcji, które pełnią lasy, nadal oczekuje się zarówno tych surowcowych, związanych z tworzeniem warunków do rozwoju gospodarczego kraju, jak i tych pozasurowcowych, będących wyrazem potrzeb środowiskowych i społecznych (Dawidziuk, Zajączkowski 2015). W leśnym zagospodarowaniu gruntów rolnych słabej jakości upatruje się czynników rozwoju turystyki i rekreacji, tym samym lokalnego rozszerzenia zakresu usług świadczonych przez lasy na rzecz ogółu społeczeństwa.

Kwestia powiększania i ochrony zasobów leśnych rozpatrywana jest obecnie na poziomie pojedynczych państw, regionów świata, ale także na poziomie globalnym, co wynika z pozytywnego oddziaływania lasów na zmiany klimatyczne oraz na jakość życia ludzi na całym świecie. Potrzeby zalesieniowe kraju rozpatrywane są w nowym, szerszym niż dotychczas kontekście. Proces zwiększania lesistości kraju z coraz większym udziałem lasów prywatnych sprzyja tworzeniu warunków rozwoju obszarów wiejskich i ich mieszkańców. Uznaje się, bowiem, że leśnictwo, traktowane na równych warunkach, generuje mniej miejsc pracy i tworzy mniejszą część produktu krajowego brutto niż rolnictwo, rozpatrywane jednak w dłuższej perspektywie i wsparte dotacjami na przyspieszenie produkcji drewna lub produkcję biomasy dostarcza licznych pozaprodukcyjnych i produkcyjnych dóbr i usług. Korzyści płynące z leśnego zagospodarowania gruntów istotnie mogą zmienić podejście w profilowaniu produkcji gospodarstw rolnych (Heil, Muys, Hansen 2007). Potwierdzają to również krótkoterminowe analizy prowadzone w Polsce na temat ekonomicznych skutków i zasadności zalesiania gruntów rolnych z udziałem środków finansowych PROW, bez uwzględniania odległych w czasie nakładów i przychodów, które wskazują, że im gorsze wyniki produkcyjno-ekonomiczne w zakresie produkcji rolnej, tym wyższe względne korzyści z alternatywnego sposobu wykorzystania gleby z perspektywy rolnika (Sulewski 2018). Równoległe analizy różnych scenariuszy wykazały, że zalesienie części gruntów rolnych może wpłynąć na względny przyrost dochodu w większości rozważanych wariantów na poziomie od kilku do kilkunastu procent w stosunku do wartości uzyskiwanych jedynie z produkcji rolniczej. Taki kierunek rozwoju gospodarstw rolnych wydaje się korzystny, zwłaszcza że znaczna część lasów prywatnych w Polsce stanowiąca własność rolników wchodzi w skład gospodarstw rolnych (Gołos 2008) i wraz z pozostałymi składnikami może tworzyć organizacyjno-funkcjonalną całość (Zalewski 2009), określaną również mianem wielofunkcyjnego gospodarstwa rolnego (Jeżyńska 2014). Wielofunkcyjność ta powoduje możliwość uzyskiwania dodatkowych dochodów pochodzących ze sprzedaży szerokiego wachlarza dóbr i usług wytworzonych w gospodarstwie – tzw. dywersyfikacji dochodów, zarówno

z działalności rolniczej, jak i pozarolniczej prowadzonej przez członków gospodarstwa rolnego (van Huylenbroeck, Durand 2003). Leśne zagospodarowanie gruntów marginalnych to również wypełnienie funkcji środowiskowo-przestrzennej, przypisanej gospodarstwom rolnym w mechanizmach WPR UE. Biorąc pod uwagę, że Komisja Europejska zobligowała Polskę do wykazania w 2020 r. 15% udziału energii pozyskanej ze źródeł odnawialnych w finalnym jej wykorzystaniu (Dyrektywa 2009/28/WE¹), oraz fakt, że głównym źródłem pozyskiwania energii odnawialnej w Polsce jest biomasa, należy oczekiwać, że leśne zagospodarowanie gruntów rolnych w przyszłości może stać się czynnikiem rozwoju energetyki opartej na źródłach odnawialnych. Budowana w ten sposób przestrzeń do podejmowania nowych rodzajów działalności gospodarczej wypełnia założenia związane z potrzebą usprawniania procesów społeczno-gospodarczych na obszarach wiejskich.

5. Zmiany w zalesieniu gruntów o marginalnym znaczeniu – analiza empiryczna

Podstawą niniejszego badania są dane GUS o powierzchni leśnej Polski, udośćnione w układzie tabeli 34 (GUS 2004, 2013). Tabela zawiera informacje o powierzchni leśnej jednostek podziału administracyjnego Polski oraz w podziale na poszczególne kategorie własności zgodnie ze stanem na dzień 31 grudnia. Uzyskane dane dotyczyły lat 2004 oraz 2013 i stanowiły podstawę oceny zmian powierzchni leśnej oraz struktury własnościowej w tym okresie. Uzupełniającym zbiorem danych wykorzystanym w prowadzonych analizach były informacje o zalesieniach zrealizowanych z udziałem środków publicznych w dwóch okresach programowania, tj. PROW 2004–2006 oraz 2007–2013.

Okresy te charakteryzowały się stosunkowo wysoką w ostatnim okresie intensywnością prac zalesieniowych, realizowanych za sprawą dostępności zewnętrznych środków publicznych w ramach Wspólnej Polityki Rolnej. Należy mieć na uwadze, że środki dostępne w ramach WPR UE, wypłacane na podstawie przepisów o wspieraniu rozwoju obszarów wiejskich z Sekcji Gwarancji Europejskiego Funduszu Orientacji i Gwarancji Rolnej oraz Europejskiego Funduszu Rolnego na rzecz Rozwoju Obszarów Wiejskich, nie były w tym okresie jedynym źródłem finansowania prac zalesieniowych. Informacje o gruntach zalesionych z udziałem środków publicznych udostępnione zostały przez Agencję Restrukturyzacji i Modernizacji Rolnictwa w postaci cyfrowej mapy zalesień zrealizowanych na gruntach porolnych oraz innych niż rolne. Mapa zalesień PROW 2004–2013 umożliwiała lokalizację

¹ Dyrektywa Parlamentu Europejskiego i Rady 2009/28/WE z dnia 23 kwietnia 2009 r. w sprawie promowania stosowania energii ze źródeł odnawialnych (Dz. Urz. UE 2009 L 140/16).

pojedynczych działek na obszarze całego kraju. Stan danych wykorzystanych w prowadzonych analizach nie uwzględnia zmian, które mogły nastąpić po udostępnieniu informacji publicznej na wniosek właściciela gruntów zalesionych lub na skutek wprowadzenia wewnętrznych, administracyjnych procedur ARiMR.

Ocenę zmian powierzchni leśnej kraju, połączoną z oceną zmian struktury własnościowej Polskich lasów w okresie 2004–2013, przeprowadzono na podstawie wspomnianych wyżej informacji GUS oraz danych o zalesieniach, jakie zrealizowano w okresie 2004–2013 w ramach PROW. Biorąc pod uwagę te informacje, przeanalizowano charakter zmian powierzchni leśnej gmin Polski, struktury własnościowej oraz przestrzennej i ilościowej charakterystyki tych zmian. Dane pozyskane z GUS, aby mogły stać się podstawą dalszych przetworzeń i analiz przestrzennych, wymagały przed zaimportowaniem do cyfrowej mapy gmin uzupełnienia adresem TERYT². Szczegółową analizę zrealizowanych w badanym okresie prac związanych z zalesianiem gruntów rolnych i innych niż rolne prowadzono z wykorzystaniem geometrycznej warstwy zalesień PROW 2004–2013.

Ocenę zmian powierzchni leśnej gmin Polski wykonano dla lasów wszystkich form własności, ale także oddzielnie dla lasów własności publicznej i prywatnej. Cyfrowa mapa zalesień PROW 2004–2013 stanowiła podstawę oceny zrealizowanych z udziałem środków publicznych zalesień na gruntach prywatnej własności oraz ich wpływu na zmiany powierzchni leśnej w jednostkach podziału powierzchniowego. Analizę zmian powierzchni leśnej przeprowadzono, porównując powierzchnię zasobów leśnych na początku i na końcu badanego okresu. Przyjęty okres badań, tj. od 2004 do 2013 r., wynikał ze stosunkowo wysokiej intensywności prac zalesieniowych w tym okresie, głównie za sprawą środków publicznych dostępnych w ramach WPR UE. Definiując okres badań, przewidywano również, że ocena zmian lesistości w krótszym czasie może być wyraźniej zaburzona pracami związanymi z modernizacją baz EGIB³. Szczegółowe analizy powierzchni leśnej Polski pozwoliły na ustalenie kierunku jej zmian w obszarze całego kraju na poziomie gmin, ale także jednostek wyższego rzędu.

² TERYT – Krajowy Rejestr Urzędowy Podziału Terytorialnego Kraju – urzędowy rejestr prowadzony przez Prezesa Głównego Urzędu Statystycznego w formie informatycznej na podstawie Rozporządzenia Rady Ministrów z dnia 15 grudnia 1998 r. w sprawie szczegółowych zasad prowadzenia, stosowania i udostępniania krajowego rejestru urzędowego podziału terytorialnego kraju oraz związanych z tym obowiązków organów administracji rządowej i jednostek samorządu terytorialnego (Dz.U. z 1998 r. nr 157 poz. 1031).

³ EGIB – Ewidencja Gruntów i Budynków jest jednym z referencyjnych rejestrów zawierających informacje o nieruchomościach, prowadzonym na podstawie Rozporządzenia Ministra Regionalnego i Budownictwa z dnia 29 marca 2001 r. w sprawie ewidencji gruntów i budynków (Dz.U. nr 38 poz. 454).

Tabela 1. Zmiany powierzchni leśnej Polski w latach 2004–2013
Table 1. Forest cover change in Poland between 2004 and 2013

Kategoria własności	Powierzchnia (ha)		Zmiana w latach 2004–2013	
	2004	2013	(ha)	(%)
Lasy publiczne	7 399 800	7 439 700	40 000	0,54
Lasy prywatne	1 573 000	1 737 500	164 500	9,47
Ogółem	8 972 800	9 177 200	204 400	2,23
PROW 2004–2013	0	72 400	72 400	0,81

Źródło: opracowanie własne na podstawie danych GUS (GUS 2004, 2013).

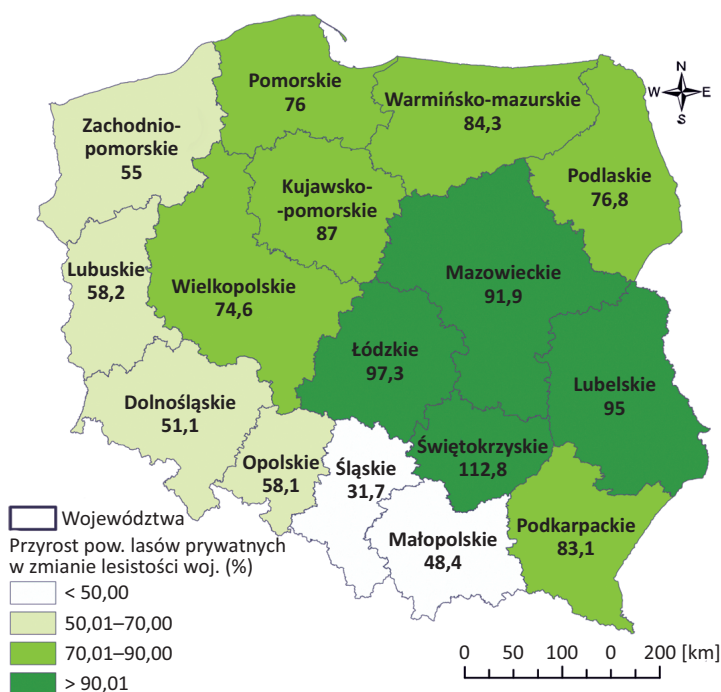
Source: Own study based on statistical data for 2004–2013 provided by the Central Statistical Office (GUS 2004, 2013).

W ujęciu ogólnym zmiany powierzchni leśnej Polski w latach 2004–2013 spowodowały przyrost lesistości ogólnej kraju z poziomu 28,7% do poziomu 29,3%. Wzrost lesistości nastąpił na skutek przyrostu powierzchni leśnej o 2,23%, tj. 204,4 tys. ha. Co istotne, nowe zalesienia na gruntach prywatnych stanowiły aż 80,5% tej powierzchni, tj. 164,5 tys. ha. W lasach publicznych przyrost powierzchni osiągnął poziom 40 tys. ha (tabela 1). Analiza przyrostu powierzchni lasów wszystkich form własności pozwala stwierdzić, że przyrost powierzchni leśnej wystąpił w 70,4% gmin, ubytek w 22,0% gmin, brak zmian powierzchni leśnej stwierdzono w 7,6% gmin. Przyrost powierzchni leśnej dotyczył głównie gmin wiejskich i obszarów wiejskich w gminach wiejsko-miejskich (99,2%).

Szczegółowa analiza udziału lasów prywatnych w zmianie lesistości województw Polski (rysunek 1) wskazuje, że lasy prywatne niemal w każdym województwie odegrały istotną rolę. Największy wpływ na zmiany lesistości wywarły nowe zalesienia w województwach świętokrzyskim, łódzkim, lubelskim i mazowieckim. Szczególne znaczenie w ogólnym przyroście powierzchni leśnej Polski, ale przede wszystkim w przyroście lasów prywatnych miały zalesienia PROW 2004–2013 zrealizowane z udziałem środków publicznych. Zalesienia te stanowiły ok. 35,4% ogólnego przyrostu powierzchni leśnej wszystkich form własności oraz ok. 44% powierzchni przyrostu lasów prywatnych.

Struktura powierzchni przyrostu zalesień zrealizowanych z udziałem środków publicznych w ramach PROW 2004–2013 w poszczególnych województwach (rysunek 2) wskazuje, że największa część tych zalesień zlokalizowana została w województwie warmińsko-mazurskim (23,1%), najmniejsza zaś w województwach śląskim i małopolskim (0,7%). Struktura tych zalesień wskazuje również pośrednio na poziom absorpcji środków przewidzianych w WPR UE na realizację działań związanych z zalesianiem gruntów rolnych o marginalnym znaczeniu

dla rolnictwa. Korzystnym zjawiskiem jest dosyć wysoki udział zalesień PROW 2004–2013 w województwie mazowieckim (9,9%), zwłaszcza że województwo to, zaraz po województwie podlaskim, charakteryzuje się najniższym wskaźnikiem jakości rolniczej przestrzeni produkcyjnej (WRPP) w kraju (55,9 pkt; średnia dla kraju to 66,6 pkt), przy ustalaniu którego największą rolę odgrywają warunki glebowe (GIOŚ 2010). Prawdopodobnie taka może wskazywać, że kluczowym czynnikiem przy wyłączaniu gruntów rolnych z produkcji w województwie mazowieckim są warunki glebowe oraz niska opłacalność produkcji rolnej. Struktura przyrostu powierzchni zalesień PROW 2004–2013 (rysunek 3) wskazuje, że zalesienia te cieszyły się wysoką popularnością w okresie początkowym, stopniowo tracąc na intensywności, co wskazywać może na wyższą konkurencyjność pozostałych rodzajów płatności obszarowych.

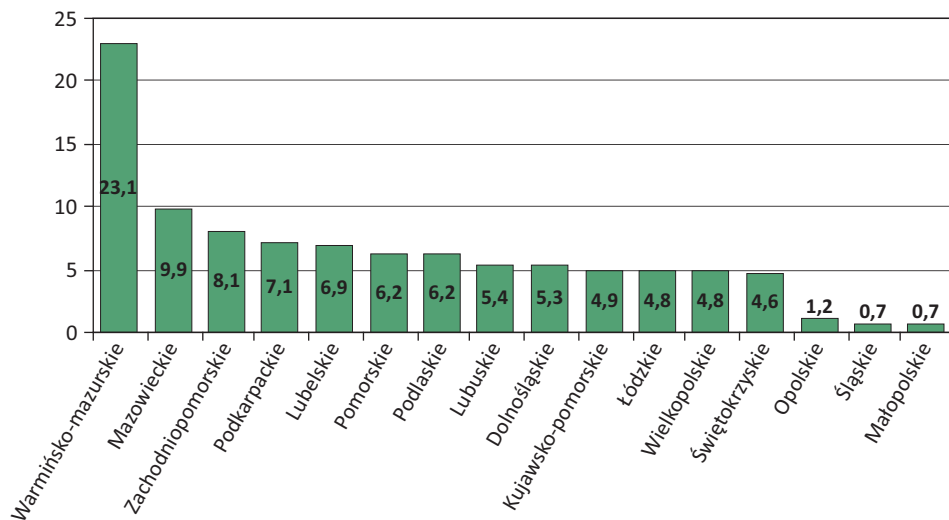


Rysunek 1. Przyrost powierzchni lasów prywatnych w zmianie lesistości województw w latach 2004–2013 (%)

Figure 1. Increase in the area of privately-owned forests in the change of the total area of forests between 2004 and 2013 in the Polish regions (%)

Źródło: opracowanie własne na podstawie danych GUS (GUS 2004, 2013).

Source: Own study based on statistical data for 2004 and 2013 provided by the Central Statistical Office (GUS 2004, 2013).

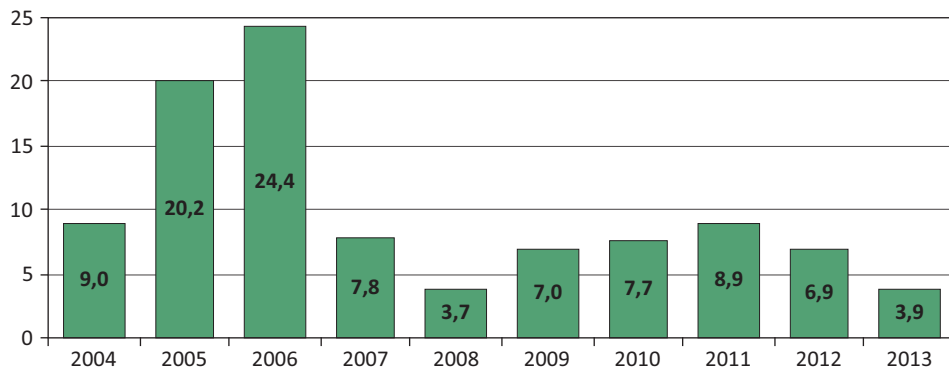


Rysunek 2. Struktura przyrostu powierzchni zalesień PROW w latach 2004–2013 według województw (%)

Figure 2. Structure of the increase of the afforested area within RDP 2004–2013 in the Polish voivodeships (%)

Źródło: opracowanie własne na podstawie danych z okresu 2004–2013 udostępnionych przez ARiMR.

Source: Own study based on data for 2004–2013 provided by the Agency for Restructuring and Modernisation of Agriculture (ARiMR).



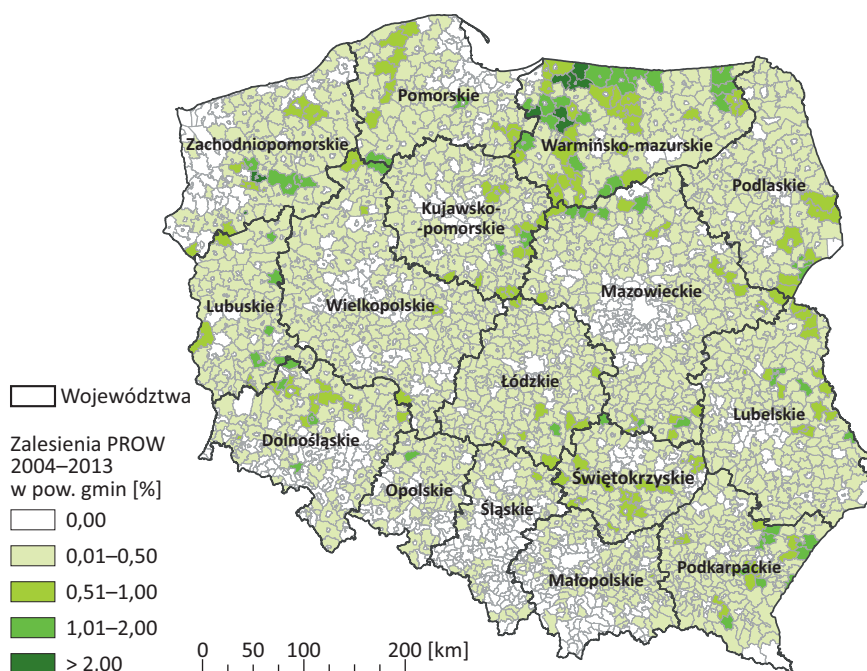
Rysunek 3. Struktura przyrostu powierzchni zalesień PROW 2004–2013 według lat (%)

Figure 3. Structure of the increase of the afforested area within RDP 2004–2013 in the subsequent years (%)

Źródło: opracowanie własne na podstawie danych z okresu 2004–2013 udostępnionych przez ARiMR.

Source: Own study based on statistical data for 2004–2013 provided by the Agency for Restructuring and Modernisation of Agriculture (ARiMR).

Zmiany udziału powierzchni zalesień PROW 2004–2013 w powierzchni gmin Polski (rysunek 4) wskazują, że na intensywność zalesień realizowanych z udziałem środków publicznych miały wpływ różne czynniki, powodując znaczne zróżnicowanie oraz nierównomierność prac zalesieniowych gminach, ale i województwach. Pewnego rodzaju prawidłowością jest to, że gminy o największym udziale zalesień PROW 2004–2013 położone były blisko siebie, tworząc pewien rodzaj korytarzy zalesieniowych. Jakie czynniki łączyły te gminy, pozostaje pytaniem otwartym i ważnym. Ustalenie rodzaju tych czynników oraz ich realnego znaczenia wydaje się kluczowe przy dalszych pracach związanych z leśnym zagospodarowaniem gruntów o marginalnym znaczeniu dla rolnictwa jako podstawowego środka służącego dalszemu wzrostowi powierzchni leśnej Polski. Można przypuszczać, że odpowiedź na to pytanie może dać głębsza wieloczynnikowa analiza warunków przyrodniczych oraz sytuacji społeczno-gospodarczej gmin.



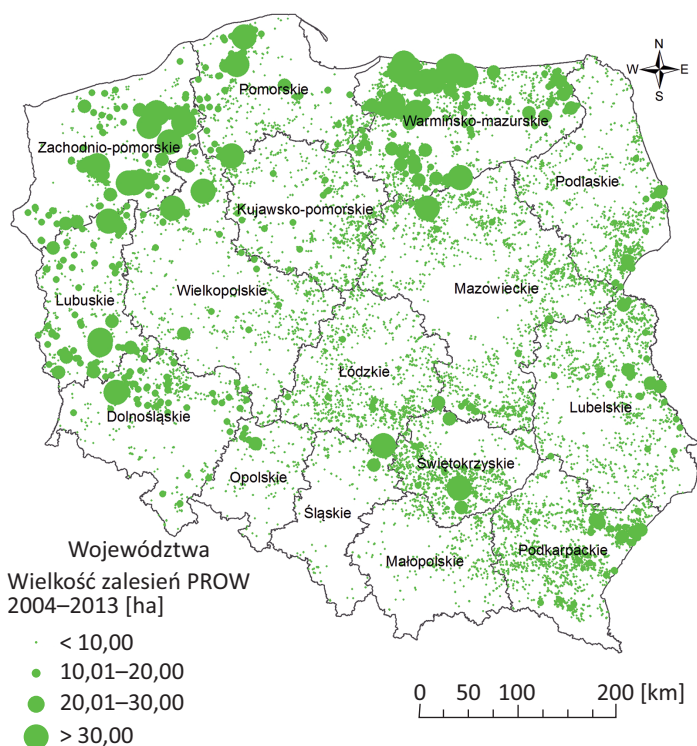
Rysunek 4. Udział powierzchni zalesień PROW w latach 2004–2013 w ogólnej powierzchni gmin (%)

Figure 4. Proportion of the afforested area within RDP 2004–2013 in the total area of municipalities (%)

Źródło: opracowanie własne na podstawie danych GUS 2004–2013 oraz danych ARiMR.

Source: Own study based on statistical data for 2004–2013 provided by the Central Statistical Office (GUS) and the Agency for Restructuring and Modernisation of Agriculture (ARiMR).

Rozmiar oraz przestrzenna dystrybucja zalesień PROW 2004–2013 (rysunek 5) wskazują na znaczne zróżnicowanie wielkości zalesionych działek w poszczególnych regionach Polski. W zróżnicowaniu tym identyfikuje się pewną prawidłowość, otóż zalesiana działka była relatywnie duża częściej na ziemiach zachodnich i północnych kraju. Wyjaśnić to można charakterem dominującej w poszczególnych regionach kraju struktury agrarnej gospodarstw rolnych.



Rysunek 5. Rozkład przestrzenny intensywności zalesień PROW w latach 2004–2013 (ha)

Figure 5. Spatial distribution of the afforestation intensity within RDP 2004–2013 (in ha)

Źródło: opracowanie własne na podstawie danych ARiMR.

Source: Own study based on statistical data for 2004–2013 provided by the Agency for Restructuring and Modernisation of Agriculture (ARiMR).

Największe powierzchniowo działki gruntów rolnych zalesiano w województwach zachodniopomorskim oraz warmińsko-mazurskim, a więc tam, gdzie po 1989 r. własność prywatna została zasiloną gruntami zakupionym od skarbu państwa po restrukturyzowanych państwowych gospodarstwach rolnych.

6. Wnioski z badania

1. W okresie 2004–2013 nastąpił przyrost powierzchni leśnej o 204,4 tys. ha, z czego 164,5 tys. ha stanowiły lasy na gruntach prywatnej własności. Prawie 81-procentowy udział lasów prywatnych w przyroście powierzchni leśnej wskazuje, że grunty prywatne stanowią istotny czynnik wzrostu powierzchni lasów w Polsce.
2. Przyrost powierzchni leśnej stwierdzono w zdecydowanej większości gmin Polski (70,4%), głównie w gminach wiejskich oraz na obszarach wiejskich gmin wiejsko-miejskich.
3. Proces zalesiania nowych gruntów odbywa się stopniowo, z odmienną dla poszczególnych regionów intensywnością. Stwierdzono prawidłowość polegającą na zbliżonym poziomie zalesień PROW 2004–2013 w sąsiadujących gminach, co może wskazywać, że intensywność zalesień warunkowana jest podobnym zestawem czynników.
4. Przyrost powierzchni leśnej jest nierównomierny na obszarze kraju i koncentruje się w głównie w gminach środkowej i wschodniej Polski, głównie w województwach mazowieckim (16,2%), warmińsko-mazurskim (12,6%), podkarpackim (12,1%), podlaskim (9,3%) i lubelskim (9,0%), w których łącznie koncentrowało się ok. 59% powierzchni przyrostu lasów wszystkich form własności.
5. Zrealizowany w Polsce przyrost powierzchni leśnej spowodował wzrost udziału lasów prywatnych o 9,5% i o 0,5% lasów publicznych. Lasy prywatne, poza województwami śląskim i małopolskim, odgrywały decydującą rolę w zmianie lesistości ogólnej województw. Największy udział lasów prywatnych w zmianie lesistości województw stwierdzono w województwach świętokrzyskim, łódzkim, lubelskim oraz mazowieckim.
6. Zarówno wylesienia, jak i zalesienia, jakie stwierdzono w poszczególnych regionach kraju, istotnie wpłynęły na strukturę własnościową lasów Polski. W ogólnej powierzchni lasów Polski nastąpiło zwiększenie udziału lasów prywatnych o 1,4% i jednocześnie zmniejszenie udziału lasów publicznych o taką wartość.
7. Instrumenty finansowe WPR UE odegrały istotną rolę w przemianach strukturalnych obszarów wiejskich. Z udziałem środków publicznych zalesiono ok. 72,4 tys. ha gruntów rolnych prywatnej własności, czego skutkiem jest istotny przyrost powierzchni lasów prywatnych, stanowiących ważny, organizacyjno-funkcyjny składnik gospodarstw rolnych w Polsce. O niskim potencjale rozwoju zasobów leśnych dzięki własności publicznej świadczy niemal dwukrotnie niższy przyrost powierzchni lasów na gruntach publicznych (ok. 40 tys. ha).

8. Utrzymanie dalszego przyrostu powierzchni lasów prywatnych w Polsce może powodować stopniowy wzrost ich gospodarczego, społecznego i środowiskowego znaczenia oraz skłaniać właścicieli lasów prywatnych do sukcesywnego podnoszenia poziomu gospodarki leśnej w lasach tej kategorii własności. Tego rodzaju aktywność zawodowa może być również impulsem do tworzenia coraz lepszych warunków rozwoju gospodarstw rolnych, zwłaszcza że znaczna część lasów prywatnych wchodzi w skład gospodarstw rolnych i wraz z pozostałymi ich składnikami tworzy organizacyjno-funkcjonalną całość. Zjawisko to może sprzyjać tworzeniu warunków rozwoju gospodarstw określanymi mianem wielofunkcyjnych (Wilkin 2010; Jeżyńska 2014), zdolnych do kreowania i pełnienia zupełnie nowych funkcji produkcyjnych i społecznych.

Bibliografia

- Adamowicz M. (2000). Rola polityki agrarnej w zrównoważonym rozwoju obszarów wiejskich. *Roczniki Naukowe Stowarzyszenia Ekonomistów Rolnictwa i Agrobiznesu*, 2 (1), 69–81.
- Buckwell A.E. (1992). Should we set aside set-aside? W: J. Clarke (red.). *Set Aside* (s. 275–283). Monograph, 50. Farnham: British Crop Protection Council.
- Czapiewski K.L., Niewęgłowska G., Stolbova M. (2008). *Obszary o niekorzystnym gospodarowaniu w rolnictwie. Stan obecny i wnioski na przyszłość*. Warszawa: Instytut Ekonomiki Rolnictwa i Gospodarki Żywnościowej – PIB.
- Czyżewski, B. (2009). Współczesne teorie renty gruntowej, ich geneza i znaczenie dla Wspólnej Polityki Rolnej w UE. *Zeszyty Naukowe SGGW. Polityki Europejskie Finanse i Marketing*, 2 (51), 39–55.
- Dawidziuk J., Zajączkowski S. (2015). Akumulacja drewna w polskich lasach wszystkich form własności – dane drugiego cyklu WISL a podaż drewna. W: W. Strykowski, M. Kasprzak, A. Wasiak (red.). *Sektor leśno-drzewny w zrównoważonej gospodarce* (s. 25–36). Poznań: Instytut Technologii Drewna.
- Dyrektywa Parlamentu Europejskiego i Rady 2009/28/WE z dnia 23 kwietnia 2009 r. w sprawie promowania stosowania energii ze źródeł odnawialnych zmieniająca i w następstwie uchylająca dyrektywy 2001/77/WE oraz 2003/30/WE. Dz.Urz. UE L 09.140.16.
- Dzun W. (2012). Zmiany w skali wykorzystania zasobów gruntów rolnych w Polsce w procesie przemian systemowych i integracji z Unią Europejską. *Zagadnienia Ekonomiki Rolnej*, 1 (330), 18–39.
- Dzun W., Józwiak W. (2009). Problemy poprawy struktury gospodarstw rolnych w Polsce. *Więś i Rolnictwo*, 2 (143), 73–92.
- GIOŚ (2010). *Raport o stanie środowiska w Polsce*. Warszawa: Generalny Inspektorat Ochrony Środowiska.
- Gołoś P. (2008). Stan lasów prywatnych w Polsce. *Leśne Prace Badawcze (Forest Research Papers)*, 69 (4), 321–335.

- GUS (2004). *Powierzchnia lasów według województw, powiatów i gmin*. Warszawa: Główny Urząd Statystyczny.
- GUS (2013). *Powierzchnia lasów według województw, powiatów i gmin*. Warszawa: Główny Urząd Statystyczny.
- Heil G.W., Muys B., Hansen K. (2007). *Environmental Effects of Afforestation in North-Western Europe: From Field Observations to Decision Support of Afforestation Plant and Vegetation*. Dordrecht: Springer Netherlands.
- Hunek T. (2000). Uwarunkowania i mechanizmy rozwoju gospodarki obszarów wiejskich w Polsce. W: T. Hunek (red.). *Dylematy polityki rolnej. Integracja polskiej wsi i rolnictwa z UE* (s. 129–131). Warszawa: Fundacja Programów Pomocy dla Rolnictwa FAPA.
- van Huylenbroeck G., Durand G. (2003). Multifunctionality and rural development: A general framework. W: G. Durand, G. van Huylenbroeck (red.). *Multifunctional Agriculture: A New Paradigm for European Agriculture and Rural Development* (s. 1–16). Hampshire: Ashgate Publishing.
- Jeżyńska B. (2014). *Współczesne funkcje gospodarstw rodzinnych: Zagadnienia prawne*. Opinie i Ekspertyzy. Biuro Analiz i Dokumentacji, Zespół Analiz i Opracowań Tematycznych Senatu RP. Warszawa: Kancelaria Senatu RP.
- Kamińska W., Heffner K. (red.) (2014). *Polityka spójności UE a rozwój obszarów wiejskich stare problemy i nowe wyzwania*. Studia KPZK PAN, 156. Warszawa: Komitet Przestrzennego Zagospodarowania Kraju PAN.
- Karwat-Woźniak B. (2009). Zatrudnienie w rolnictwie indywidualnym w okresie transformacji i integracji europejskiej. *Journal of Agribusiness and Rural Development*, 3 (13), 73–81.
- Karwat-Woźniak B. (2013). Zmiany w społecznie ekonomicznych uwarunkowaniach rozwojowych rolnictwa. *Journal of Agribusiness and Rural Development*, 2 (28), 121–131.
- Komisja Europejska (2010). *EUROPA 2020: Strategia na rzecz inteligentnego i zrównoważonego rozwoju sprzyjającego włączeniu społecznemu*. Komunikat Komisji, Kom(2010) 2020 wersja ostateczna, 3.3.2010. Bruksela: Komisja Europejska.
- Latruffe L., Piet L. (2013). Does land fragmentation affect farm performance? A case study from Brittany, France. *Agricultural Systems*, 129, 68–80.
- Marcysiak A. (2006). Wpływ struktury agrarnej na zróżnicowanie wyników produkcyjno-ekonomicznych gospodarstw rolnych. *Zeszyty Naukowe SGGW w Warszawie – Problemy Rolnictwa Światowego*, 15, 69–76.
- MOŚZNiL (1995). *Krajowy program zwiększania lesistości*. Warszawa: Ministerstwo Ochrony Środowiska, Zasobów Naturalnych i Leśnictwa.
- MOŚZNiL (1997). *Polityka Leśna Państwa*. Dokument przyjęty przez Radę Ministrów w dniu 22 kwietnia 1997 r. Warszawa: Ministerstwo Ochrony Środowiska, Zasobów Naturalnych i Leśnictwa.
- MŚ (1993). *Krajowy Program Zwiększania Lesistości*. Warszawa: Ministerstwo Środowiska.
- Nowicki J., Marks M. (1997). Techniczne uwarunkowania płodozmianów. *Acta Academiae Agriculturae ac Technicae Olstenensis. Agricultura*, 64, 101–113.
- Nowicki J., Marks M., Makowski P. (2007). Ugór jako element współczesnego krajobrazu rolniczego. *Fragment Agronomica*, 4 (96), 48–57.

- Parlińska M. (2002). Polityka Unii Europejskiej dotycząca zagospodarowania gruntów nieużytkowanych rolniczo. W: M. Podstawka (red.). *Zagospodarowanie gruntów rolnych nieużytkowanych rolniczo* (s. 175–182). Warszawa: Szkoła Główna Gospodarstwa Wiejskiego.
- Polna M. (2012). Zalesienia gruntów rolnych na obszarach wiejskich wschodniego pogranicza Polski. *Journal of Agribusiness and Rural Development*, 4 (26), 91–102.
- Poławski Z.F. (2009). Zmiany użytkowania ziemi w Polsce w ostatnich dwóch stuleciach. *Teledetekcja Środowiska*, 42, 69–82.
- Rosner A., Stanny M. (2019). Przemiany struktury społeczno-zawodowej ludności wiejskiej. W: M. Halamska, M. Stanny, J. Wilkin (red.). *Ciągłość i zmiana: Sto lat rozwoju polskiej wsi*, t. 1 (s. 119–146). Warszawa: Instytut Rozwoju Wsi i Rolnictwa PAN, Wydawnictwo Naukowe Scholar.
- Sikorska A. (2006). Źródła utrzymania rodzin użytkujących gospodarstwa rolne. Komunikaty, Raporty, Ekspertyzy, 523. Warszawa: Instytut Ekonomiki Rolnictwa i Gospodarki Żywnościowej – PIB.
- Sioma S. (2009). Program zwiększania lesistości kraju realizowany w ramach instrumentu PROW 2004–2006. Wykorzystanie przestrzennych baz danych w ocenie jego wdrażania. *Pamiętnik Puławski*, 151 (2), 631–647.
- Skłodowski P., Bielska A. (2009). Właściwości i urodzajność gleb Polski – podstawą kształtowania relacji rolnośrodowiskowych. *Woda – Środowisko – Obszary Wiejskie*, 9 (4), 203–214.
- Stanny M. (2012). Dynamika zmian demograficznych ludności wiejskiej i jej zasoby pracy. *Polityka Społeczna*, 7, 1–9.
- Stanny M., Rosner A., Komorowski Ł. (2018). *Monitoring rozwoju obszarów wiejskich. Etap III. Struktury społeczno-gospodarcze, ich przestrzenne zróżnicowanie i dynamika*. Warszawa: Europejski Fundusz Rozwoju Wsi Polskiej, Instytut Rozwoju Wsi i Rolnictwa PAN.
- Sulewski P. (2018). Uwarunkowania, zakres i ekonomiczne skutki zalesień gruntów marginalnych w gospodarstwach rolnych w Polsce. *Zagadnienia Ekonomiki Rolnej*, 1 (354), 149–169.
- Szwagrzyk J. (2004). Sukcesja leśna na gruntach porolnych. Stan obecny, prognozy i wątpliwości. *Sylwan*, 148 (4), 53–59.
- Szymańska J., 2015. Ubytek ziemi rolniczej w Polsce w długim okresie (wybrane problemy). *Roczniki Ekonomiczne Kujawsko-Pomorskiej Szkoły Wyższej w Bydgoszczy*, 8, 145–163.
- Tomczak T. (2004). *Od rolnictwa do agrobiznesu. Transformacja gospodarki rolniczo-żywnościowej Stanów Zjednoczonych Ameryki Północnej*. Warszawa: Szkoła Główna Handlowa.
- Wilkin J. (red.) (2003). *Podstawy strategii zintegrowanego rozwoju rolnictwa i obszarów wiejskich w Polsce*. Warszawa: Uniwersytet Warszawski, Wydział Nauk Ekonomicznych.
- Wilkin J. (red.) (2010). *Wielofunkcyjność rolnictwa. Kierunki badań, podstawy metodologiczne i implikacje praktyczne*. Warszawa: Instytut Rozwoju Wsi i Rolnictwa PAN.
- Woś A. (2001). *Konkurencyjność wewnętrzna rolnictwa*. Warszawa: Instytut Ekonomiki Rolnictwa i Gospodarki Żywnościowej – PIB.

Zalewski M.A. (2009). Grunty leśne jako składnik gospodarstwa rolnego. *Studia Iuridica Toruniensia*, 5, 42–61.

Żmija D. (2014). Zrównoważony rozwój rolnictwa i obszarów wiejskich w Polsce. *Studia Ekonomiczne*, 166 (*Polityka gospodarcza w okresie transformacji i kryzysu*), 149–158.

The Role of Financial Instruments of the Common Agricultural Policy in Changes Related to Afforestation of Land of Marginal Importance for Agriculture

Abstract: One of the most important objectives of the Common Agricultural Policy (CAP) is to increase the efficiency of agricultural production by promoting technological progress, the rational development of agricultural production, and the optimal use of means of production in agriculture. By raising the income of people employed in agriculture, such activities are to ensure an adequate standard of living for people in rural areas, thereby leading to the gradual development of agriculture and rural areas. One method for the optimal use of means of production in agriculture is the exclusion of marginally important agricultural lands from agricultural production. Afforestation of agricultural land is, in turn, an efficient method for the management of such lands, at the same time being the main means of achieving the objectives set out in the National Forestry Extension Programme. The programme aims to increase the forest cover of Poland and optimise the use of land resources, taking into account the complex and heterogeneous needs and possibilities of the country's individual regions. The research aimed to diagnose the spatial distribution of the afforestation carried out in 2004–2013, thereby helping to analyse the changes in the Polish forest resources, their ownership structure and regional differentiation. Particular attention was paid to the afforestation of formerly private arable land carried out using financial instruments of the CAP. In Poland, the EU CAP was available under the Rural Development Programme 2004–2013, which supported changes in agriculture and rural areas. The analyses used the Central Statistical Office's data on the forest area of municipalities in 2004 and 2013, as well as the numerical map of afforested lands under the Rural Development Programme 2004–2013.

Keywords: Common Agricultural Policy, afforestation of agricultural land, private forests.