



**AgEcon** SEARCH  
RESEARCH IN AGRICULTURAL & APPLIED ECONOMICS

*The World's Largest Open Access Agricultural & Applied Economics Digital Library*

**This document is discoverable and free to researchers across the globe due to the work of AgEcon Search.**

**Help ensure our sustainability.**

Give to AgEcon Search

AgEcon Search

<http://ageconsearch.umn.edu>

[aesearch@umn.edu](mailto:aesearch@umn.edu)

*Papers downloaded from **AgEcon Search** may be used for non-commercial purposes and personal study only. No other use, including posting to another Internet site, is permitted without permission from the copyright owner (not AgEcon Search), or as allowed under the provisions of Fair Use, U.S. Copyright Act, Title 17 U.S.C.*



Received: 30 June 2022

Received in revised form: 16 August 2022

Accepted: 24 August 2022

## ผลกระทบเชิงสาเหตุของบัตรสวัสดิการแห่งรัฐต่อความยากจนทางเศรษฐกิจ

วรรณพงษ์ ดุรงค์เวโรจน์

คณะเศรษฐศาสตร์ มหาวิทยาลัยรามคำแหง

### บทคัดย่อ

“บัตรสวัสดิการแห่งรัฐ” หรือที่รู้จักกันในชื่อ “บัตรคนจน” เป็นโครงการการแจกเงินแบบไม่มีเงื่อนไขขนาดใหญ่ (Large-scale unconditional cash transfer programme) ของไทยที่เริ่มใช้ตั้งแต่เดือนตุลาคม ปี พ.ศ. 2560 อย่างไรก็ตาม อัตราความยากจนของไทยเพิ่มขึ้นจาก 7.87% ในปี พ.ศ. 2560 เป็น 9.85% ในปีถัดมา ซึ่งถือเป็นการเพิ่มขึ้นของความยากจนครั้งที่ 4 ในรอบ 30 ปี ทั้ง ๆ ที่เศรษฐกิจไทยเติบโตในระดับปานกลาง ไม่มีวิกฤติทางเศรษฐกิจ และมีโครงการแจกเงินขนาดใหญ่ อัตราความยากจนที่เพิ่มขึ้นนี้ทำให้นักวิชาการและนักนโยบายสาธารณะจำเป็นต้องหันกลับมาวิเคราะห์สาเหตุของการเพิ่มขึ้นของความยากจน รวมถึงประสิทธิภาพของโครงการบัตรสวัสดิการแห่งรัฐ การศึกษานี้ใช้ Regression Discontinuity Design (RDD) เพื่อวิเคราะห์ผลกระทบเชิงสาเหตุ (Causal impacts) ของบัตรสวัสดิการแห่งรัฐต่อความยากจนทางเศรษฐกิจ (Monetary poverty) ผลการศึกษาพบว่า โครงการบัตรสวัสดิการแห่งรัฐไม่ได้ทำให้ค่าใช้จ่ายเพื่อการอุปโภคและบริโภคของประชาชนเพิ่มขึ้นแต่อย่างใด ส่งผลให้ความยากจนทางเศรษฐกิจไม่เปลี่ยนแปลง นอกจากนี้ ยังพบว่าค่าใช้จ่ายในสินค้ากลุ่มอาหารของผู้ที่ได้รับบัตรสวัสดิการแห่งรัฐซึ่งเป็นรายจ่ายสำคัญต่อระดับคุณภาพชีวิตของประชาชนและเป็นหนึ่งตัวชี้วัดสำคัญของความยากจนทางเศรษฐกิจลดลง สาเหตุส่วนหนึ่งอาจมาจากปัญหาคนจนที่ตกหล่นจากโครงการและผู้ที่มีรายได้สูงเกินกว่าเกณฑ์บัตรสวัสดิการแห่งรัฐแต่กลับได้รับบัตรสวัสดิการแห่งรัฐ (Inclusion and exclusion errors) ผลการศึกษาแสดงให้เห็นถึงความสำคัญในการทบทวนโครงการบัตรสวัสดิการแห่งรัฐในขั้นตอนของการออกแบบและการดำเนินโครงการ

คำสำคัญ: บัตรสวัสดิการแห่งรัฐ, ความยากจน, เงินช่วยเหลือ

## The Causal Impact of the State Welfare Card on Monetary Poverty

Wannaphong Durongkaveroj<sup>\*</sup>

Faculty of Economics, Ramkhamhaeng University, Thailand

### Abstract

The state welfare card, commonly known as “the card for the poor”, is a large-scale unconditional cash transfer programme implemented in Thailand since October 2017. However, Thailand saw an increase in the national poverty rate from 7.87 percent to 9.85 percent between 2017 and 2018. This is the fourth increase in poverty incidence in the country in 30 years despite mild economic growth, having no economic crisis, and large-scale cash transfer program. The recent increase in poverty incidence in Thailand calls for better understanding of this policy and the extent to which it affects poverty. In this context, regression discontinuity method is employed to investigate the causal impacts of Thailand’s state welfare programme on monetary poverty. The study finds that the programme does not increase total consumption expenditure, as intended. In addition, the programme causes a decline in food expenditure. The underlying reason for the lack of impact is possibly due to inclusion and exclusion errors. The findings underscore the need to reconsider the programme at both design and implementation stages.

Keywords: state welfare card, poverty, government transfer

JEL Classification: I32, I38

### 1. บทนำ

“การจัดความยากจน” เป็นประเด็นที่นักเศรษฐศาสตร์ให้ความสนใจเสมอมา ในช่วงหลายทศวรรษที่ผ่านมา หนึ่งในแนวคิดของสำนักเศรษฐศาสตร์นีโอคลาสสิก (Neo-classical economics) ที่ได้รับการยอมรับในวงกว้าง คือ ประโยชน์ของการขยายตัวทางเศรษฐกิจจะกระจายไปยังคนกลุ่มอื่น ๆ ของสังคม และความยากจนจะลดลงโดยอัตโนมัติ หากการกระจายรายได้ไม่เปลี่ยนแปลง แนวคิดนี้มีชื่อว่า “Trickle-down effect” (Adams, 2004; Besley & Burgess, 2003; Chen & Ravallion, 2008; Kalwij & Verschoor,

---

<sup>\*</sup>Corresponding Author, Address: Faculty of Economics, Ramkhamhaeng University, Room 711, ECB2, Hua Mak, Bangkapi, Bangkok, Thailand, 10240. E-mail: wannaphong@ru.ac.th

2007; Akinci, 2018) ในกรณีของประเทศกำลังพัฒนานั้น การลดความยากจนเกิดขึ้นจากการเจริญเติบโตทางเศรษฐกิจที่ถูกขับเคลื่อนด้วยการขยายตัวของกิจกรรมทางเศรษฐกิจที่ใช้แรงงานเข้มข้น (Labor-intensive activities) อันเนื่องมาจากการขยายการจ้างงาน โดยที่ค่าจ้างไม่จำเป็นต้องเพิ่มสูงขึ้นตามไปด้วย ในกรณีที่แรงงานเหลือเฟืออย่างไม่ถูกใช้จนหมดสิ้น (Depletion of surplus labor) และการเคลื่อนย้ายแรงงานจากภาคเศรษฐกิจที่มีผลิตภาพการผลิตต่ำ (เช่น ภาคการเกษตร) มายังภาคเศรษฐกิจที่มีผลิตภาพการผลิตสูง (เช่น ภาคอุตสาหกรรมและภาคบริการ)

อย่างไรก็ตาม การเจริญเติบโตทางเศรษฐกิจเพียงอย่างเดียวอาจไม่สามารถขจัดความยากจนได้ทั้งหมด สาเหตุส่วนหนึ่งเป็นเพราะการเจริญเติบโตทางเศรษฐกิจที่เกิดขึ้นกระจุกตัวอยู่ที่ภาคเศรษฐกิจใดเศรษฐกิจหนึ่งหรือกลุ่มคนที่มีอำนาจ ทำให้คนชายขอบ (Marginalized people) หรือแรงงานไร้ฝีมือ (Unskilled labor) ไม่มีส่วนเชื่อมกับระบบเศรษฐกิจแบบทุนนิยมและตกหล่นจากกระบวนการพัฒนา ส่งผลให้ความเหลื่อมล้ำภายในประเทศ (Within-country inequality) สูงขึ้นและทำให้ประสิทธิภาพของการเจริญเติบโตทางเศรษฐกิจในการลดความยากจนลดลง ด้วยเหตุนี้ รัฐบาล โดยเฉพาะอย่างยิ่งในกลุ่มประเทศยากจน จึงต้องใช้มาตรการเพิ่มเติม (Complementary policies) เพื่อแก้ไขปัญหาความยากจนและยกระดับคุณภาพชีวิตของคนที่ตกหล่นจากกระบวนการพัฒนา นโยบายเหล่านี้รู้จักกันในชื่อ “Social protection programmes” ในรอบ 100 ปีที่ผ่านมา จำนวนนโยบายเหล่านี้เพิ่มขึ้นอย่างมีนัยสำคัญ โดยเฉพาะนโยบายที่เกี่ยวข้องกับการทำงาน การเกษียณอายุ ความเจ็บป่วยและความพิการ (International Labour Organization, 2021) ตัวอย่างของโครงการที่มีชื่อเสียง คือ Program Keluarga Harapan (PKH) ของประเทศอินโดนีเซีย และ Oportunidades (หรือ Prospera) ในประเทศเม็กซิโก สำหรับประเทศไทย ในอดีตได้มีการจัดสวัสดิการแบบสงเคราะห์เพื่อช่วยเหลือผู้มีรายได้น้อย สะท้อนได้จากการจัดตั้งกรมประชาสงเคราะห์ ซึ่งจัดตั้งตั้งแต่ พ.ศ. 2483 รวมไปถึง พ.ร.บ. กองทุนสงเคราะห์เกษตรกร นโยบายเงินผัน รวมไปถึงการจัดสวัสดิการแบบที่เกี่ยวข้องกับการทำงาน เช่น ประกันสังคม และกองทุนสำรองเลี้ยงชีพ นอกจากนี้ วิกฤตเศรษฐกิจในปี พ.ศ. 2540 ยังนำไปสู่การจัดตั้งกองทุนสวัสดิการผู้ยากลำบาก และการให้สวัสดิการแบบถ้วนหน้า ได้แก่ หลักประกันสุขภาพ และเบี้ยคนชรา เป็นต้น

การโอนเงินหรือแจกเงิน (Cash transfer programme) กลายเป็นมาตรการหลักที่ใช้ในการแก้ไขปัญหาความยากจนในประเทศกำลังพัฒนา งานวิจัยหลายชิ้นได้ศึกษาผลกระทบเชิงสาเหตุ (Causal impacts) ของโครงการเหล่านี้ในหลายด้าน ไม่ว่าจะเป็นผลกระทบต่อความยากจนทางเศรษฐกิจ (Monetary poverty) การศึกษา สุขภาพ และการจ้างงานของผู้ที่ได้รับความช่วยเหลือ จากการศึกษาวรรณกรรมจำนวน 165 ชิ้นที่วิเคราะห์ผลกระทบของการจัดสรรเงินช่วยเหลือ (Cash transfers) ให้กับบุคคลและครัวเรือนจำนวน 52 โครงการ ระหว่างปี ค.ศ. 2000 ถึง ค.ศ. 2015 ในกลุ่มประเทศรายได้ต่ำและรายได้ปานกลาง Bastagli et al. (2019) พบว่า งานวิจัยส่วนมาก (จำนวน 25 ชิ้นจาก 26 ชิ้น) ที่ศึกษาเรื่องผลกระทบของการจัดสรรเงินช่วยเหลือต่อระดับการใช้จ่ายทั้งหมด พบว่าการจัดสรรเงินช่วยเหลือช่วยลดความยากจนทาง

เศรษฐกิจได้อย่างมีนัยสำคัญ โดยระดับของค่าใช้จ่ายทั้งหมดต่อหัวเพิ่มขึ้นระหว่าง 2.8 ถึง 3.3 จุดเปอร์เซ็นต์ นอกจากนี้ งานวิจัยจำนวน 23 ชิ้นจากทั้งหมด 25 ชิ้น ยังพบว่าการจัดสรรเงินช่วยเหลือนี้ส่งผลให้ค่าใช้จ่ายในหมวดอาหารเพิ่มขึ้นอย่างมีนัยสำคัญ สำหรับงานวิจัยที่ไม่พบผลกระทบอย่างมีนัยสำคัญของโครงการช่วยเหลือของรัฐผ่านการจัดสรรช่วยเหลือนั้นเป็นผลมาจากลักษณะของการออกแบบโครงการและการดำเนินโครงการ เช่น จำนวนเงินช่วยเหลือที่น้อยเกินไป ความล่าช้าและความไม่สม่ำเสมอในการโอนเงิน และการเปลี่ยนแปลงพฤติกรรมของครัวเรือน

## 2. โครงการบัตรสวัสดิการแห่งรัฐของไทย

โครงการลงทะเบียนเพื่อสวัสดิการแห่งรัฐ เป็นส่วนหนึ่งของระบบการชำระเงินแบบอิเล็กทรอนิกส์ (National e-Payment) ในรัฐบาลพลเอกประยุทธ์ จันทร์โอชา ในปี พ.ศ. 2559 มีการจัดสรรเงินช่วยเหลือให้กับผู้มีรายได้น้อย (สัญชาติไทย มีอายุ 18 ปีขึ้นไป และเป็นผู้ว่างงานหรือมีรายได้ไม่เกิน 100,000 บาทต่อปี) กว่า 7.7 ล้านคน โดยจัดสรรเงินให้ในลักษณะ “ครั้งเดียว” จำนวน 3,000 บาท ให้กับผู้มีรายได้ไม่ถึง 30,000 บาทต่อปี และ 1,500 บาท ให้กับผู้มีรายได้มากกว่า 30,000 บาท แต่ไม่เกิน 100,000 บาท

จากโครงการลงทะเบียนฯ ปี พ.ศ. 2559 นำไปสู่โครงการลงทะเบียนฯ ปี พ.ศ. 2560 โดยมีวัตถุประสงค์เพื่อจัดทำฐานข้อมูลผู้รับสวัสดิการเชิงลึกอย่างครบถ้วนและต่อเนื่อง และเพื่อออกบัตรสวัสดิการประจำตัวผู้มีสิทธิ อันเป็นที่มาของคำว่า “บัตรสวัสดิการแห่งรัฐ” โครงการในปี พ.ศ. 2560 มีการเปลี่ยนแปลงรายละเอียดการจ่ายเงินให้กับประชากร และมีการเพิ่มเกณฑ์ (Criteria) ของผู้ที่จะได้รับสวัสดิการ เงื่อนไขประกอบด้วย การมีสัญชาติไทย อายุ 18 ปีขึ้นไป ว่างงานหรือมีรายได้ที่เกิดขึ้นในปี พ.ศ. 2559 ไม่เกิน 100,000 บาท ไม่มีหรือมีทรัพย์สินทางการเงิน (เงินฝากธนาคาร สลากออมสิน สลาก ธ.ก.ส. พันธบัตร ตราสารหนี้) รวมกันไม่เกิน 100,000 บาท ไม่เป็นเจ้าของกรรมสิทธิ์ในอสังหาริมทรัพย์ตามกฎหมาย หรือหากเป็นเจ้าของจะมีการกำหนดขนาดของที่อยู่อาศัย (ที่ดินและสิ่งปลูกสร้าง) เพิ่มเติม

สวัสดิการที่ได้รับจะเป็น “วงเงิน” ในการซื้อสินค้าจากร้านธงฟ้าประชารัฐ หรือร้านค้าอื่น ๆ ที่กระทรวงพาณิชย์กำหนด ผู้มีรายได้น้อยกว่า 30,000 บาทต่อปี จะได้รับวงเงินเท่ากับ 300 บาทต่อเดือน ผู้มีรายได้มากกว่า 30,000 บาท แต่ไม่เกิน 100,000 บาท จะได้รับวงเงิน 200 บาทต่อเดือน นอกจากนี้ ยังได้รับค่ารถเมล์/ค่ารถไฟฟ้า 500 บาทต่อเดือน ค่ารถโดยสาร บขส. 500 บาทต่อเดือน ค่าโดยสารรถไฟ 500 บาทต่อเดือน รวมถึงได้รับส่วนลดค่าก๊าซหุงต้มจากร้านที่กระทรวงพลังงานกำหนด 45 บาท ต่อ 3 เดือน โดยในปี พ.ศ. 2560 มีผู้ลงทะเบียนกว่า 14.2 ล้านคน และถือบัตรกว่า 11.10 ล้านคน

ทั้งนี้ รัฐบาลได้ออกมาตรการเสริมเพื่อช่วยเหลือผู้มีรายได้น้อยเพิ่มเติม เช่น โครงการฝึกอาชีพกับภาครัฐ (ได้รับวงเงินเพิ่มเติม สำหรับผู้เข้าร่วมโครงการ) รวมถึงการลงทะเบียนเพื่อสวัสดิการแห่งรัฐเพิ่มเติมภายใต้โครงการไทยนิยม ยั่งยืน ในกลุ่มผู้พิการ ผู้สูงอายุ ผู้ป่วยติดเตียง หรือผู้ที่มาลงทะเบียนไม่ได้ในปี พ.ศ.

2560 ทำให้มีผู้ได้รับบัตรเพิ่มเติม 3.1 ล้านคน ดังนั้น จำนวนผู้ได้รับบัตรในปี พ.ศ. 2561 จึงเป็น 14.2 ล้านคน

นอกจากนั้น ระหว่างเดือนธันวาคม 2561 - กันยายน 2562 มีการออกมาตรการช่วยเหลือผู้มีรายได้น้อยเพิ่มเติมผ่านบัตรสวัสดิการแห่งรัฐ ประกอบด้วย การบรรเทาภาระค่าไฟฟ้าตามที่จ่ายจริง (สำหรับผู้ใช้ไฟฟ้าไม่เกิน 230 บาทต่อครัวเรือนต่อเดือน) และประปา (สำหรับผู้ที่ยอดชำระค่าน้ำไม่เกิน 100 บาทต่อครัวเรือนต่อเดือน) การสนับสนุนค่าใช้จ่ายช่วงปลายปีให้กับผู้ถือบัตร การช่วยเหลือค่าเดินทางไปรับการรักษาพยาบาลสำหรับผู้สูงอายุ และการช่วยเหลือค่าเช่าบ้านสำหรับผู้สูงอายุที่มีรายได้น้อย ในช่วงเดือนกุมภาพันธ์ - เมษายน 2562 รัฐบาลได้อนุญาตให้ผู้ถือบัตรสวัสดิการแห่งรัฐสามารถถอนเงินสดออกมาจากบัตรได้

### 3. ระเบียบวิธีวิจัย

งานศึกษานี้มีวัตถุประสงค์เพื่อประเมินผลกระทบเชิงสาเหตุ (Causal impact) ของบัตรสวัสดิการแห่งรัฐ ซึ่งเริ่มต้นในเดือนตุลาคม พ.ศ. 2560 ต่อความยากจนทางเศรษฐกิจ (Monetary poverty) โดยวัดจากค่าใช้จ่ายของผู้ที่ได้รับบัตรสวัสดิการแห่งรัฐ อย่างไรก็ตาม แม้ว่าสำนักงานสถิติแห่งชาติได้เพิ่มข้อคำถามเกี่ยวกับการได้รับบัตรสวัสดิการแห่งรัฐในการสำรวจภาวะเศรษฐกิจและสังคมของครัวเรือน นับตั้งแต่ปี พ.ศ. 2561 แต่เหตุการณ์ที่บุคคลได้รับบัตรสวัสดิการแห่งรัฐไม่ได้เกิดขึ้นแบบสุ่ม (Randomly assigned) ทำให้การประเมินผลกระทบเชิงสาเหตุของโครงการทำได้ยากและอาจเกิดปัญหา Selection bias ด้วยเหตุนี้ งานวิจัยชิ้นนี้จึงใช้ระเบียบวิธีวิจัยที่ชื่อ Regression Discontinuity Design (RDD) เพื่อแก้ไขปัญหาข้อดีที่อาจเกิดขึ้นจากการประเมินผลกระทบ

RDD ประกอบด้วย 3 ส่วน คือ 1) a score 2) a cut-off และ 3) treatment and control groups สำหรับส่วนแรกคือ score (หรือเรียกอีกอย่างว่า running variable หรือ forcing variable) ใช้เพื่อกำหนดจุด cut-off และ cut-off ที่ถูกกำหนดจะใช้ตัดสินว่าประชากรคนดังกล่าวจะอยู่ในกลุ่มผู้ได้รับบัตรสวัสดิการแห่งรัฐ (เรียกว่า treatment group) หรือไม่ได้รับบัตรสวัสดิการแห่งรัฐ (เรียกว่า control group) ตัวอย่างของ RDD เช่น นักเรียนระดับมหาวิทยาลัยทำแบบทดสอบ ซึ่งพวกเขาจะได้รับคะแนน มีค่าระหว่าง 0 ถึง 100 (คะแนนคือ running variable) หากนักเรียนมีคะแนนมากกว่า 50 ขึ้นไป (คะแนนที่ 50 คือ cut off) จะได้รับทุนการศึกษา (ทุนการศึกษาคือ treatment ขณะที่นักเรียนที่ไม่ได้รับทุนก็คือ control) จุดสำคัญของ RDD ก็คือว่า ในบริเวณรอบ ๆ จุด cut off (หรือเรียกว่า “bandwidth”) ประชากรทั้ง 2 ฝ่าย (ทางซ้ายและทางขวาของ cut off) จะมีลักษณะ (Characteristics) เหมือนกันทุกประการ ยกเว้นการได้รับ treatment (Cattaneo et al., 2018; Cattaneo et al., 2020; Imbens & Lemieux, 2008; Lewis, 2020)

สำหรับ Identification strategy นั้น กำหนดให้ ประชากรมีจำนวน  $n$  หน่วย โดย  $i = 1, 2, 3, \dots, n$  แต่ละหน่วยมี score/running variable  $X_i$  กำหนดให้  $X_0$  คือ cut-off หน่วยของประชากรที่มีค่า  $X_i \geq X_0$  คือ treatment group ( $T = 1$ ) และหน่วยที่  $X_i < X_0$  คือ control group ( $T = 0$ )

กำหนดให้แต่ละ unit  $i$  มี 2 ผลลัพธ์ที่เป็นไปได้ คือ  $Y_i^1$  และ  $Y_i^0$  ดังนั้น ผลลัพธ์ที่สังเกตได้คือ

$$Y_i = \begin{cases} Y_i^0 & \text{if } X_i < X_0, \\ Y_i^1 & \text{if } X_i \geq X_0 \end{cases}$$

ผลลัพธ์เฉลี่ยที่สังเกตได้ (Observed average outcome) ในกรณีที่มี cut off คือ

$$E[Y_i|X_i] = \begin{cases} E[Y_i^0|X_i] & \text{if } X_i < X_0, \\ E[Y_i^1|X_i] & \text{if } X_i \geq X_0 \end{cases}$$

ทั้งนี้ สามารถเรียก  $E[Y_i^0|X_i]$  และ  $E[Y_i^1|X_i]$  ว่าเป็นฟังก์ชันถดถอย (Regression function) โดย identifying assumption ของ RDD นั้น กำหนดให้ทั้งสองฟังก์ชันมีลักษณะแบบต่อเนื่อง (Continuous) ณ  $X_0$

หากข้อสมมตินี้เป็นจริง  $\lim_{x \rightarrow x_0} E[Y_i|X_i = x] - \lim_{x \uparrow x_0} E[Y_i|X_i = x] = E[Y_i^1 - Y_i^0|X_i = x_0]$  ดังนั้น ผลกระทบที่คำนวณด้วย RDD หรือค่า  $\tau$  จะเขียนดังดังนี้

$$\begin{aligned} \tau &\equiv E[Y_i^1 - Y_i^0|X_i = x_0] \\ \tau &\equiv E[Y_i^1|X_i = x_0] - E[Y_i^0|X_i = x_0] \end{aligned}$$

สมการที่ใช้ประเมินผลกระทบของบัตรสวัสดิการแห่งรัฐด้วยวิธี RDD สามารถเขียนดังสมการที่ (1)

$$Y_i = \tau T_i + g(X_i) + \mu_i \quad (1)$$

โดย  $Y$  คือ ผลลัพธ์ที่สนใจ (ค่าใช้จ่าย)  $T$  คือ dummy variable มีค่าเท่ากับ 1 หากเป็น treatment group และ 0 หากเป็น control group  $g$  คือ ฟังก์ชัน polynomial ของ  $X$  (Running variable)  $\mu$  คือ error term และ  $\tau$  คือ ผลกระทบของนโยบายบัตรสวัสดิการแห่งรัฐ (Treatment effect)

สมการข้างต้นถูกคำนวณภายใน bandwidth (Narrow window) รอบ ๆ จุด cut-off ทั้งนี้ การประมาณสมการที่ (1) มี 3 ขั้นตอน ดังนี้

1. ประเภทของ Kernel (น้ำหนัก (Weights) ของตัวแปร) โดยประเภทของ Kernel ที่ได้รับความนิยมมากที่สุดคือ Triangular Kernel ซึ่งเป็นการประมาณที่ให้น้ำหนักกับ observations ที่ใกล้กับจุด cut-off มากเป็นพิเศษ ใน bandwidth ที่กำหนด ขณะที่ rectangular kernel จะให้น้ำหนักกับ observations เท่า ๆ กัน (Skovron & Titiunik, 2015)
2. เลือกดีกรีของสมการพหุนาม (Polynomial) ในสมการถดถอย ซึ่งดีกรีอันดับต่ำ ๆ (เช่น อันดับหนึ่ง หรือ สอง) จะได้รับความนิยมมากกว่า หากเป็นสมการพหุนามอันดับหนึ่งจะเรียกว่า “Local linear regression” หากสมการพหุนามอันดับสองจะเรียกว่า “Local quadratic regression”
3. กำหนดความกว้างของ bandwidth โดยปกติแล้วมักใช้ Data-driven bandwidth selection algorithm ซึ่งเป็นวิธีที่ทำให้ mean square error (MSE) ของการประมาณมีค่าน้อยที่สุด

ดังนั้น การศึกษานี้เป็นการเปรียบเทียบค่าใช้จ่ายของบุคคลที่อยู่รอบ ๆ เกณฑ์การได้รับบัตรสวัสดิการแห่งรัฐที่ใช้ในการคัดเลือกประชาชนเพื่อได้รับบัตรสวัสดิการแห่งรัฐ Running variable คือระดับรายได้ต่อคนต่อปี มีค่าเท่ากับ 100,000 บาท โดยมีข้อสมมติว่า บุคคลที่อยู่รอบ ๆ เกณฑ์ดังกล่าวมีลักษณะเหมือนกันทุกประการ ยกเว้นการถือบัตรสวัสดิการแห่งรัฐ

งานศึกษานี้ใช้ข้อมูลจากการสำรวจภาวะเศรษฐกิจและสังคมของครัวเรือนของปี พ.ศ. 2561 ซึ่งเป็นการสำรวจครัวเรือนที่ใช้เป็นตัวแทนของประชาชน (National representative survey) กลุ่มตัวอย่างทั้งสิ้น 52,000 ครัวเรือน โดยในปี พ.ศ. 2561 มีการสำรวจข้อมูลด้านรายได้และค่าใช้จ่าย จึงทำให้สามารถนำมาวิเคราะห์ประสิทธิภาพของโครงการบัตรสวัสดิการแห่งรัฐด้วยวิธี RDD ได้

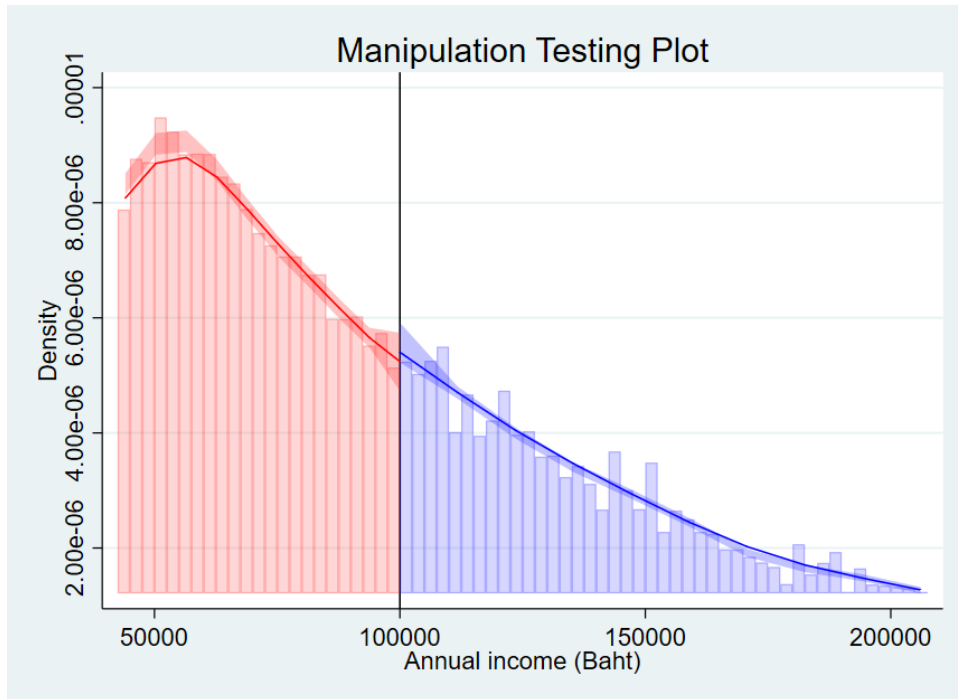
ตัวแปรตามที่น่าสนใจ ประกอบด้วย ค่าใช้จ่ายทั้งหมด ค่าใช้จ่ายเพื่อการอุปโภคบริโภค ค่าใช้จ่ายอาหารและเครื่องดื่ม และค่าใช้จ่ายสุราและยาสูบ สำหรับค่าใช้จ่ายที่นำมาพิจารณานั้น เป็นค่าใช้จ่ายที่รวมค่าใช้จ่ายที่เป็นตัวเงิน (In-cash expenditure) และค่าใช้จ่ายที่ไม่เป็นตัวเงิน (In-kind expenditure) ค่าใช้จ่ายที่ไม่เป็นตัวเงินนั้นเป็นค่าใช้จ่ายที่ผู้ตอบแบบสอบถามได้รับมาโดยที่ไม่ได้ใช้เงินของตนเองในการซื้อ ซึ่งอาจรวมการใช้จ่ายผ่านบัตรสวัสดิการแห่งรัฐ ณ ร้านธงฟ้า การใช้จ่ายโดยใช้สวัสดิการที่ได้รับจากนโยบายอื่น รวมถึงการได้มาซึ่งสินค้าโดยวิธีอื่น งานวิจัยชิ้นนี้มุ่งศึกษาผลกระทบของบัตรสวัสดิการแห่งรัฐต่อความยากจนทางเศรษฐกิจที่วัดจากค่าใช้จ่ายทั้งหมดซึ่งเกี่ยวข้องโดยตรงกับระดับความกินดีอยู่ดีของผู้ที่มีรายได้ได้น้อย

#### 4. ผลการศึกษา

ขั้นตอนแรกของการศึกษาด้วย RDD คือการตรวจสอบปัญหา Manipulation ซึ่งเป็นการทดสอบถึงความเป็นไปได้ที่บุคคลจะมีการเปลี่ยนแปลงรายได้เพื่อให้มีสิทธิได้รับบัตรสวัสดิการแห่งรัฐ ปัญหา Manipulation นี้ อาจเกิดขึ้นหากผู้ได้รับบัตรสวัสดิการแห่งรัฐทราบล่วงหน้าเกี่ยวกับเกณฑ์ที่จะใช้



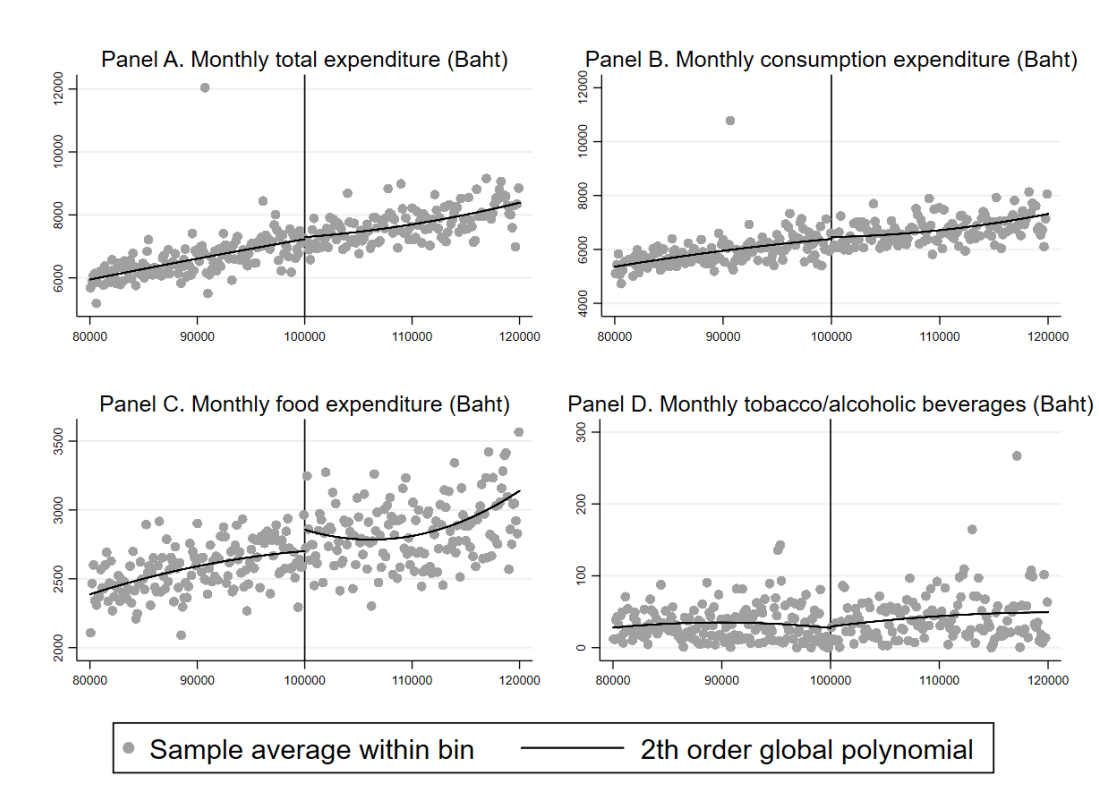
กำหนดการได้รับบัตรสวัสดิการแห่งรัฐและมีความสามารถที่จะเปลี่ยนแปลงระดับรายได้ สำหรับโครงการบัตรสวัสดิการแห่งรัฐนั้น มีการกำหนดเกณฑ์โดยอิงจากเส้นความยากจนและใช้ระดับรายได้ (ในปีที่ผ่านมา) ของบุคคลที่มีหลักฐานชัดเจน ดังนั้น จึงเป็นไปได้ยากที่จะเกิดปัญหา Manipulation อย่างไรก็ตาม สามารถตรวจสอบปัญหาได้จากการดูการกระจายตัวของค่าสังเกตรอบ ๆ cut-off (ภาพที่ 1) โดยปัญหา manipulation จะสะท้อนจากความแตกต่างความชัดเจน (Pronounced jump) รอบ ๆ cut-off (ระดับรายได้ 100,000 บาท) จากภาพที่ 1 ไม่พบปัญหาดังกล่าว



ภาพที่ 1: Manipulation test

ที่มา: คำนวณโดยผู้เขียน

เมื่อไม่มีปัญหา Manipulation งานศึกษาได้แสดงผลการประมาณจาก RDD ในภาพที่ 2 โดยพิจารณาผลกระทบใน 4 ด้าน ประกอบด้วย 1) ค่าใช้จ่ายทั้งหมด 2) ค่าใช้จ่ายในการอุปโภคบริโภค 3) ค่าใช้จ่ายสำหรับอาหาร และ 4) ค่าใช้จ่ายสำหรับยาสูบและแอลกอฮอล์ เส้นที่ลาดขึ้นในภาพแสดงถึงระดับค่าใช้จ่ายเฉลี่ยระหว่างพื้นที่ทางด้านซ้าย (ผู้ที่ได้รับบัตรสวัสดิการแห่งรัฐ) และด้านขวา (ผู้ที่ไม่ได้รับบัตรสวัสดิการแห่งรัฐ) จากภาพไม่เห็นความแตกต่างของระดับค่าใช้จ่ายทั้งหมด ค่าใช้จ่ายเพื่อการอุปโภคบริโภค และค่าใช้จ่ายสำหรับยาสูบและแอลกอฮอล์ รอบ ๆ cut-off (รายได้ 100,000 บาทต่อปี) อย่างมีนัยสำคัญ สำหรับค่าใช้จ่ายด้านอาหารนั้น พบว่าผู้ที่ได้รับบัตรสวัสดิการแห่งรัฐ (ซึ่งใช้เกณฑ์รายได้ต่อปีในการจำแนก) มีค่าน้อยกว่าผู้ที่ไม่ได้ถือบัตรสวัสดิการแห่งรัฐ ด้วยเหตุนี้ จึงสามารถสรุปในเบื้องต้นว่า บัตรสวัสดิการแห่งรัฐไม่ได้ทำให้ผู้ที่ถือบัตรมีค่าใช้จ่ายในสินค้าจำเป็นที่เพิ่มขึ้นตามที่วัตถุประสงค์ของโครงการได้ระบุไว้



ภาพที่ 2: เปรียบเทียบระดับค่าใช้จ่ายระหว่างผู้ที่ได้รับบัตรสวัสดิการแห่งรัฐกับผู้ที่ไม่ได้รับบัตรด้วย RD Graph  
ที่มา: คำนวณโดยผู้เขียน

ตารางที่ 1 แสดงผลการประมาณ (Formal estimation) ด้วย RD method ซึ่งสอดคล้องกับภาพที่ 2 กล่าวคือ ไม่พบความแตกต่างของระดับการใช้จ่ายของประชาชนระหว่างผู้ที่ถือบัตรสวัสดิการแห่งรัฐกับไม่ได้ถือบัตรดัง ยิ่งไปกว่านั้น ผู้ที่ถือบัตรสวัสดิการแห่งรัฐมีค่าใช้จ่ายด้านอาหารซึ่งเป็นสินค้าจำเป็นสำหรับการดำรงชีพและการมีคุณภาพชีวิตขั้นพื้นฐานลดน้อยลงอย่างมีนัยสำคัญทางสถิติ

ตารางที่ 1: ผลการประมาณแบบจำลองด้วย RDD

	Degree of polynomials	Bandwidth	Obs. left	Obs. right	$\tau$	$p$	95% CI	
ค่าใช้จ่ายทั้งหมด	1	27,040.11	10,466	7,726	29.37	0.93	-190.55	174.30
(บาทต่อเดือน)	2	32,682.46	13,168	8,964	-28.44	0.65	-182.11	291.20
ค่าใช้จ่ายเพื่อการอุปโภคบริโภค	1	24,672.87	9,426	7,104	53.11	0.79	-204.89	155.69
(บาทต่อเดือน)	2	32,487.31	13,048	8,923	-6.16	0.78	-195.18	261.44
ค่าใช้จ่ายสำหรับอาหาร	1	27,987.40	10,901	7,929	-26.34	0.31	-32.62	103.97
(บาทต่อเดือน)	2	30,019.76	11,868	8,369	-90.12	0.03	12.37	195.25
ค่าใช้จ่ายสำหรับสุราและยาสูบ	1	29,320.97	11,539	8,238	-0.42	0.87	-8.69	7.31
(บาทต่อเดือน)	2	37,817.09	15,835	10,010	1.37	0.59	-11.92	6.76

ที่มา: คำนวณโดยผู้เขียน

หมายเหตุ: Bandwidth ถูกคำนวณด้วยวิธี Data-driven, จำนวน observations ทั้งหมดคือ 61,826, Obs. left และ Obs. right คือจำนวน effective observations ที่ใช้ในการวิเคราะห์,  $\tau$  คือผลกระทบที่ถูกประมาณค่า

## 5. อภิปรายผล

แม้ว่าในช่วงปี พ.ศ. 2560 ถึง พ.ศ. 2561 เศรษฐกิจไทยจะเติบโตร้อยละ 4 และประชาชนกว่า 12 ล้านคนได้รับการช่วยเหลือจากรัฐบาลผ่านบัตรสวัสดิการแห่งรัฐ จำนวนคนจนที่วัดจากเส้นความยากจนประจำชาติ (National poverty line) เพิ่มขึ้นจาก 5.32 ล้านคนในปี พ.ศ. 2560 เป็น 6.68 ล้านคนในปี พ.ศ. 2561 Yang et al. (2020) ระบุว่าเหตุผลหนึ่งอาจมาจากการชะลอตัวของเศรษฐกิจและการเติบโตที่ช้าลงของค่าจ้างแรงงาน อย่างไรก็ตาม บทบาทของโครงการบัตรสวัสดิการแห่งรัฐต่อการลดความยากจนยังไม่ถูกศึกษาอย่างกว้างในกลุ่มนักวิชาการ

สาเหตุหนึ่งที่บัตรสวัสดิการแห่งรัฐไม่สามารถเพิ่มค่าใช้จ่ายเพื่อการอุปโภคบริโภคของประชาชนตามที่ตั้งเป้าหมายไว้ อาจมาจากปัญหา Inclusion and exclusion error ของโครงการ ซึ่งเป็นปัญหาในขั้นตอนของการออกแบบ (Design stage) ปัญหา Inclusion error เรียกอีกอย่างหนึ่งว่า Leakage เกิดขึ้นเมื่อโครงการมีผู้ที่มีคุณสมบัติไม่ตรงตามที่กำหนดรวมอยู่ด้วย ในกรณีของบัตรสวัสดิการแห่งรัฐคือการที่ผู้มีรายได้เกินเกณฑ์เป็นผู้ถือบัตรสวัสดิการแห่งรัฐ ปัญหา Exclusion error เรียกอีกอย่างหนึ่งว่า Undercoverage เกิดขึ้นเมื่อผู้ที่เป็นกลุ่มเป้าหมายของโครงการไม่ถูกรวมอยู่ในโครงการ ในกรณีนี้คือการที่มีคนจนที่ไม่ได้รับบัตรสวัสดิการแห่งรัฐ ปัญหา Inclusion error ทำให้รัฐสิ้นเปลืองงบประมาณจากการจัดสรร

สวัสดิการให้กับผู้ที่ไม่ต้องการความช่วยเหลือ ขณะที่ปัญหา Exclusion error สะท้อนความไร้ประสิทธิภาพของโครงการในแง่ของการตามหาผู้ที่มีรายได้น้อย ซึ่งอาจเกิดจากขั้นตอนของการเปิดรับลงทะเบียนที่ทำให้คนจนไม่สามารถลงทะเบียนได้

งานวิจัยชิ้นนี้ประเมิน Exclusion error และ Inclusion error โดยพิจารณาจากจำนวนและรายได้ของผู้ที่ได้รับ/ไม่ได้รับบัตรสวัสดิการแห่งรัฐด้วยข้อมูลการสำรวจภาวะเศรษฐกิจและสังคมปี พ.ศ. 2561 ตารางที่ 2 แสดงผลการวิเคราะห์

ตารางที่ 2: จำนวนและร้อยละของกลุ่มตัวอย่างจำแนกตามการเข้าถึงบัตรสวัสดิการแห่งรัฐและระดับรายได้ต่อปี

	กลุ่มผู้ที่มีรายได้ต่อปีน้อยกว่า หรือเท่ากับ 100,000 บาท (คน)	กลุ่มผู้ที่มีรายได้ต่อปีมากกว่า 100,000 บาท (คน)	ทั้งหมด (คน)
กลุ่มผู้ที่ไม่ได้ถือบัตรสวัสดิการแห่งรัฐ (คน)	27,591 (52.03) [79.40]	25,440 (47.97) [93.95]	53,031 (100.00) [85.77]
กลุ่มผู้ถือบัตรสวัสดิการแห่งรัฐ (คน)	7,157 (81.38) [20.60]	1,638 (18.62) [6.05]	8,795 (100.00) [14.23]
ทั้งหมด (คน)	34,748 (56.20) [100.00]	27,078 (43.80) [100.00]	61,826 (100.00) [100.00]

ที่มา: คำนวณโดยผู้เขียน

หมายเหตุ: ตัวเลขที่รายงานในวงเล็บรูปโค้งคือร้อยละของผลรวมของแถว (Row totals) ขณะที่ตัวเลขที่รายงานในวงเล็บเหลี่ยมคือร้อยละของผลรวมของคอลัมน์ (Column totals)

จากตารางที่ 2 พบปัญหา Inclusion error แต่ปัญหาไม่รุนแรงมากนัก จากกลุ่มตัวอย่างทั้งหมด 61,826 คน มีจำนวนผู้ถือบัตรสวัสดิการแห่งรัฐ 8,795 คน ซึ่งในกลุ่มนี้ มีจำนวน 1,638 คน หรือคิดเป็นร้อยละ 19 ที่มีรายได้ต่อปีสูงกว่า 100,000 บาท ซึ่งตามเกณฑ์ของโครงการแล้ว ไม่สมควรได้รับบัตรสวัสดิการแห่งรัฐ นอกจากนี้ พบว่า ในกลุ่มคนที่ได้รับบัตรสวัสดิการแห่งรัฐ ระดับค่าใช้จ่ายเพื่อการอุปโภคบริโภคเฉลี่ยของคนที่มีรายได้สูงกว่า 100,000 บาทต่อปีสูงกว่ากลุ่มคนที่รายได้ต่ำกว่า 100,000 บาทต่อปี กว่า 2 เท่า (ระหว่าง 7,390 บาท กับ 3,987 บาท) สะท้อนถึงการสิ้นเปลืองงบประมาณในการจ่ายสวัสดิการให้กับกลุ่มคนที่ไม่ได้ต้องการความช่วยเหลือจากรัฐบาล (ดูตารางที่ 3)

สำหรับปัญหา Exclusion error นั้นมีความรุนแรงมากกว่า จากกลุ่มตัวอย่างทั้งหมด 61,826 คน มีผู้ที่มีรายได้ต่อปีน้อยกว่า 100,000 บาท จำนวน 34,748 คน ในจำนวนนี้ กว่า 27,591 คน หรือคิดเป็นร้อยละ 80 ไม่ได้รับบัตรสวัสดิการแห่งรัฐ แม้ว่าจะมีระดับรายได้ต่อปีตรงตามเกณฑ์ที่กำหนด ซึ่งหมายความว่า กลุ่ม

คนที่มีระดับคุณภาพชีวิตใกล้เคียงกัน (วัดจากระดับรายได้) มีความแตกต่างกันในการเข้าถึงสวัสดิการที่จัดหาให้โดยรัฐ

ตารางที่ 3: ค่าเฉลี่ยของค่าใช้จ่ายเพื่อการอุปโภคและบริโภคเฉลี่ยจำแนกตามการเข้าถึงบัตรสวัสดิการแห่งรัฐและระดับรายได้ต่อปี (บาท)

	กลุ่มผู้ที่รายได้ต่อปีน้อยกว่า หรือเท่ากับ 100,000 บาท (บาท)	กลุ่มผู้ที่รายได้ต่อปีมากกว่า 100,000 บาท (บาท)	ทั้งหมด (บาท)
กลุ่มผู้ที่ไม่ได้ถือบัตรสวัสดิการ แห่งรัฐ (บาท)	4,564.25 (2,189.05)	10,619.88 (6,680.56)	7,469.25 (5,749.37)
กลุ่มผู้ที่ถือบัตรสวัสดิการ แห่งรัฐ (บาท)	3,986.51 (1,151.27)	7,390.14 (3,290.53)	4,620.41 (2,393.68)
ทั้งหมด (บาท)	4,445.25 (2,086.89)	10,424.50 (6,570.96)	7,063.99 (5,491.65)

ที่มา: คำนวณโดยผู้เขียน

หมายเหตุ: ตัวเลขที่รายงานในวงเล็บรูปโค้งคือส่วนเบี่ยงเบนมาตรฐาน

การพบปัญหา Inclusion error ที่สูงอาจไม่เกินความคาดหมายเพราะเกณฑ์ที่ใช้ในการคัดเลือกผู้ได้รับบัตรสวัสดิการแห่งรัฐในปีแรก ๆ นั้น ใช้เกณฑ์ระดับบุคคลในการคัดเลือกผู้สมควรได้รับบัตรสวัสดิการแห่งรัฐ ดังนั้น จึงมีความเป็นไปได้ที่ผู้ที่มีรายได้น้อยที่อาศัยอยู่ในครอบครัวที่ไม่ได้ยากจนจะได้รับบัตรสวัสดิการแห่งรัฐ ในปี พ.ศ. 2563 เกณฑ์การพิจารณาบัตรสวัสดิการแห่งรัฐได้นำรายได้ของครัวเรือนมาประกอบการพิจารณา สำหรับปัญหา Exclusion error นั้น เนื่องจากโครงการพิจารณาปัจจัยหลายด้าน เช่น อายุ รายได้ ต่อปี ทรัพย์สินทางการเงิน และการเป็นเจ้าของอสังหาริมทรัพย์ จึงมีความเป็นไปได้ที่ผู้ที่มีรายได้น้อยแต่มีทรัพย์สินอาจจะไม่เข้าเกณฑ์และไม่ได้รับบัตรสวัสดิการแห่งรัฐ อีกหนึ่งเหตุผลของปัญหา exclusion error คือการตามหาคนจนเป็นเรื่องที่ไม่ง่ายนัก เศรษฐกิจไทยมีขนาดของ Informal sector ที่ใหญ่ จึงเป็นเรื่องยากที่จะติดตามตรวจสอบรายได้ตลอดทั้งปี การมีแหล่งรายได้ที่ไม่แน่นอนและปราศจากเอกสารทางการเงินอาจทำให้ผู้ที่มีรายได้น้อยไม่สามารถสมัครเข้าร่วมโครงการได้

## 6. บทสรุป

งานวิจัยชิ้นนี้ต้องการประเมินผลกระทบเชิงสาเหตุของโครงการบัตรสวัสดิการแห่งรัฐต่อความยากจนทางเศรษฐกิจโดยใช้ระเบียบวิธีทางเศรษฐมิติ ผลการศึกษาพบว่า โครงการดังกล่าวไม่สามารถลดความยากจนทางเศรษฐกิจได้ กล่าวคือ ผู้ที่บัตรสวัสดิการแห่งรัฐไม่ได้มีค่าใช้จ่ายเพื่อการอุปโภคและบริโภคที่เพิ่มขึ้น นอกจากนี้ ยังพบว่าค่าใช้จ่ายด้านอาหารของผู้ถือบัตรสวัสดิการแห่งรัฐยังลดน้อยลงอย่างมี

นัยสำคัญ สาเหตุส่วนหนึ่งอาจมาจาก Exclusion and Inclusion error ที่ทำให้โครงการไม่สามารถบรรลุวัตถุประสงค์ตามที่ตั้งไว้

อย่างไรก็ตาม ข้อจำกัดของงานวิจัยชิ้นนี้ที่อาจทำให้เกิดความคลาดเคลื่อนของผลการประมาณค่าด้วยวิธี RDD คือ การใช้ข้อมูลการสำรวจภาวะเศรษฐกิจและสังคมของครัวเรือนเพียง 1 ปีมาวิเคราะห์ผลกระทบของโครงการบัตรสวัสดิการแห่งรัฐ ดังนั้น จึงควรมีความระมัดระวังในการอภิปรายผลและจำกัดขอบเขตของผลกระทบให้อยู่ในช่วงปี พ.ศ. 2561 อย่างไรก็ตาม การใช้ข้อมูลการสำรวจภาวะเศรษฐกิจและสังคมของครัวเรือนในปีอื่น ๆ มาวิเคราะห์ร่วมอาจทำให้ผลการประมาณค่าคลาดเคลื่อนเช่นกันเนื่องจากมีการเปลี่ยนแปลงเกณฑ์ของผู้มีสิทธิรับบัตรสวัสดิการแห่งรัฐ ข้อจำกัดอีกประการหนึ่งของงานวิจัยชิ้นนี้คือมีความเป็นไปได้ที่ข้อมูลรายได้ในการสำรวจภาวะเศรษฐกิจและสังคมของครัวเรือนอาจต่ำกว่าหรือสูงกว่ารายได้ที่แท้จริงที่ทางสำนักงานเศรษฐกิจการคลังใช้ตรวจสอบการผ่านเกณฑ์การเข้าร่วมโครงการบัตรสวัสดิการแห่งรัฐ ซึ่งเป็นข้อมูลของปี พ.ศ. 2559 อย่างไรก็ตาม การวิเคราะห์ด้วย RDD มีการพิจารณาค่าใช้จ่าย รอบ ๆ cut-off (Bandwidth) ประมาณ 20,000 ถึง 30,000 บาทแล้วแต่กรณี ซึ่งน่าจะครอบคลุมกรณีที่รายได้ของผู้ถือบัตรสวัสดิการแห่งรัฐเปลี่ยนแปลงไประหว่างปี พ.ศ. 2559 ถึงปี พ.ศ. 2560

ปี พ.ศ. 2565 ถือเป็นปีที่ 5 ของโครงการบัตรสวัสดิการแห่งรัฐ การให้เงินช่วยเหลือต่อเดือนผ่านบัตรสวัสดิการแห่งรัฐอาจทำหน้าที่เป็นเกราะกำบังภัยการเปลี่ยนแปลงที่ไม่คาดฝันทางเศรษฐกิจและสังคม เช่น การระบาดของโรคโควิด-19 อย่างไรก็ตาม จากผลการศึกษาที่ไม่พบว่าบัตรสวัสดิการแห่งรัฐสามารถลดความยากจนนั้นได้นั้น รัฐบาลและผู้กำหนดนโยบายควรสำรวจ ติดตาม และประเมินประสิทธิภาพของโครงการนี้อย่างจริงจัง งานศึกษานี้ใช้ข้อมูลจากการสำรวจภาวะเศรษฐกิจและสังคมที่แม่กลุ่มตัวอย่างสามารถเป็นตัวแทนที่ดีของประชาชนทั้งประเทศ แต่ภาครัฐและหน่วยงานที่เกี่ยวข้องโดยตรงกับบัตรสวัสดิการแห่งรัฐควรใช้ประโยชน์จากข้อมูลการใช้จ่ายและระดับชีวิตความเป็นอยู่ทางเศรษฐกิจ (Demographic and economic profile) เพื่อวิเคราะห์ผลกระทบของโครงการนี้ รวมถึงสำรวจปัญหาการใช้งานบัตรสวัสดิการแห่งรัฐ เพื่อให้มั่นใจได้ว่า นโยบายจะครอบคลุมกลุ่มคนจนผู้ที่ต้องการความช่วยเหลือจากรัฐบาล รวมถึงการลดจำนวนผู้ที่ไม่ได้ต้องการความช่วยเหลือแต่กลับได้รับสวัสดิการ

## กิตติกรรมประกาศ

บทความวิจัยชิ้นนี้เป็นส่วนหนึ่งของโครงการวิจัยชื่อว่า “เงินช่วยเหลือสำหรับคนจน: ประเมินโครงการบัตรสวัสดิการแห่งรัฐ” ได้รับทุนสนับสนุนจากสถาบันวิจัยเศรษฐกิจป๋วย อึ๊งภากรณ์ ระหว่างวันที่ 1 กุมภาพันธ์ พ.ศ. 2564 ถึง 31 มกราคม พ.ศ. 2565 ทั้งนี้ ผู้เขียนขอขอบพระคุณผู้ทรงคุณวุฒิและบรรณธิการวารสารเศรษฐศาสตร์ประยุกต์สำหรับข้อคิดเห็นต่องานวิจัยชิ้นนี้

## เอกสารอ้างอิง

- Adams, R. (2004). Economic growth, inequality and poverty: Estimating the growth elasticity of poverty. *World Development*, 32(12), 1989-2014.
- Akinci, M. (2018). Inequality and economic growth: Trickle-down effect revisited. *Development Policy Review*, 36(S1), O1-O24.
- Bastagli, F., Hagen-Zanker, J., Harman, L., Barca, V., Sturge, G., & Schmidt, T. (2019). The impact of cash transfers: A review of the evidence from low- and middle-income countries. *Journal of Social Policy*, 48(3), 569-594.
- Bastagli, F., Hagen-Zanker, J., Harman, L., Barca, V., Sturge, G., & Schmidt, T. (2016). Cash transfers: What does the evidence say? A rigorous review of programme impact and of the role of design and implementation features. London: Overseas Development Institute. Retrieved from <https://odi.org/en/publications/cash-transfers-what-does-the-evidence-say-a-rigorous-review-of-impacts-and-the-role-of-design-and-implementation-features/>
- Besley, T., & Burgess, R. (2003). Halving global poverty. *Journal of Economic Perspectives*, 17(3), 3-22.
- Bhagwati, J. N. (1988). Poverty and public policy. *World Development*, 16(5), 539-555.
- Cattaneo, M. D., Jansson, M., & Ma, X. (2018). Manipulation testing based on density discontinuity. *Stata Journal*, 18(1), 234-261.
- Cattaneo, M. D., Idrobo, N., & Titiunik, R. (2020). *A practical introduction to regression discontinuity designs: Volume I*. Elements in Quantitative and Computational Methods for Social Science. Cambridge: Cambridge University Press.
- Chen, S., & Ravallion, M. (2008). The developing world is poorer than we thought, but no less successful in the fight against poverty. *Quarterly Journal of Economics*, 125(4), 1577-1625.
- Imbens, G., & Lemieux, T. (2008). Regression discontinuity designs: A guide to practice. *Journal of Econometrics*, 142(2), 615-635.
- International Labour Organization. (2021). *World social protection report 2020-22: Social protection at the crossroads – in pursuit of better future*. Geneva: International Labour Organization. Retrieved from [https://www.ilo.org/global/publications/books/WCMS\\_817572/lang--en/index.htm](https://www.ilo.org/global/publications/books/WCMS_817572/lang--en/index.htm)

- Kalwij, A., & Verschoor, A. (2007). Not by growth alone: The role of distribution of income in regional diversity in poverty reduction. *European Economic Review*, 51(4), 805-829.
- Lewis, B. D. (2020). How do mayors get elected? The causal effects of pre-electoral coalitions on mayoral election outcomes in Indonesia. *Local Government Studies*, 46(3), 394-413.
- Skovron, C., & Titiunik, R. (2015). A practical guide to regression discontinuity designs in political science. *American Journal of Political Science*, 2015, 1-36.
- Yang, J., Wang, S., & Dewina, R. (2020). *Taking the pulse of poverty and inequality in Thailand*. Washington, DC: World Bank Group. Retrieved from <https://www.worldbank.org/en/country/thailand/publication/taking-the-pulse-of-poverty-and-inequality-in-thailand>