



**AgEcon** SEARCH  
RESEARCH IN AGRICULTURAL & APPLIED ECONOMICS

*The World's Largest Open Access Agricultural & Applied Economics Digital Library*

**This document is discoverable and free to researchers across the globe due to the work of AgEcon Search.**

**Help ensure our sustainability.**

Give to AgEcon Search

AgEcon Search  
<http://ageconsearch.umn.edu>  
[aesearch@umn.edu](mailto:aesearch@umn.edu)

*Papers downloaded from **AgEcon Search** may be used for non-commercial purposes and personal study only. No other use, including posting to another Internet site, is permitted without permission from the copyright owner (not AgEcon Search), or as allowed under the provisions of Fair Use, U.S. Copyright Act, Title 17 U.S.C.*



ST

VS

NGI

23

3

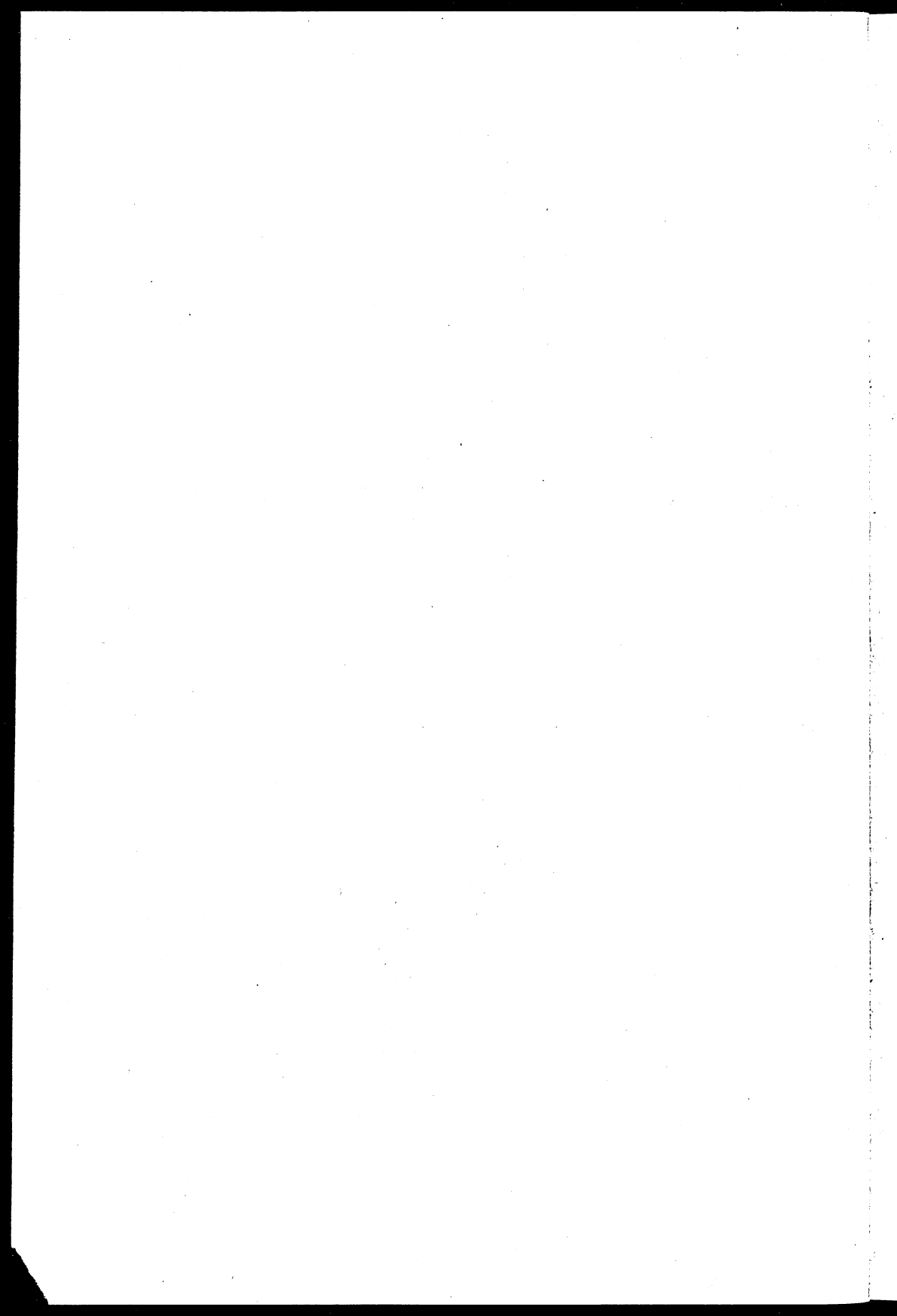




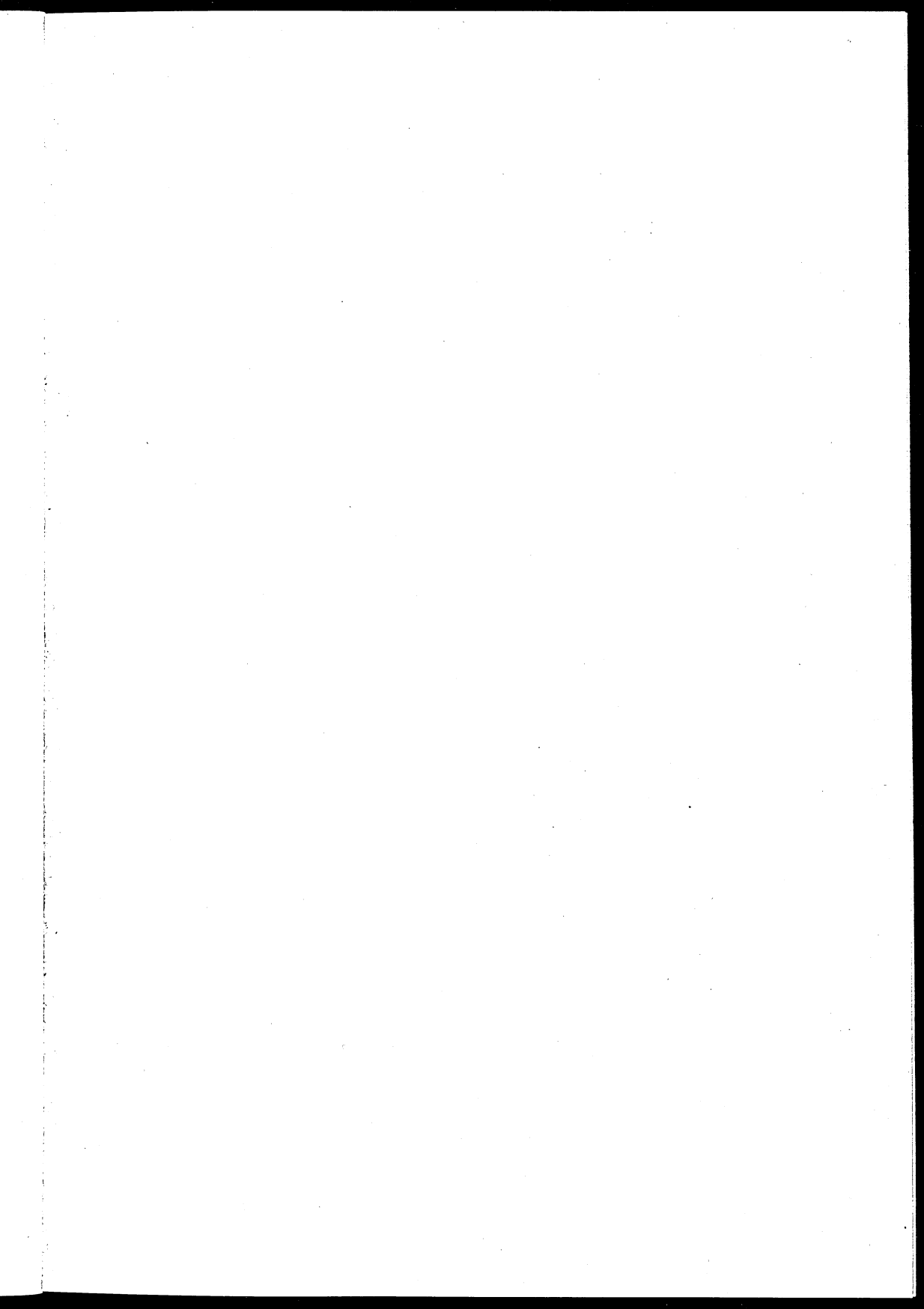




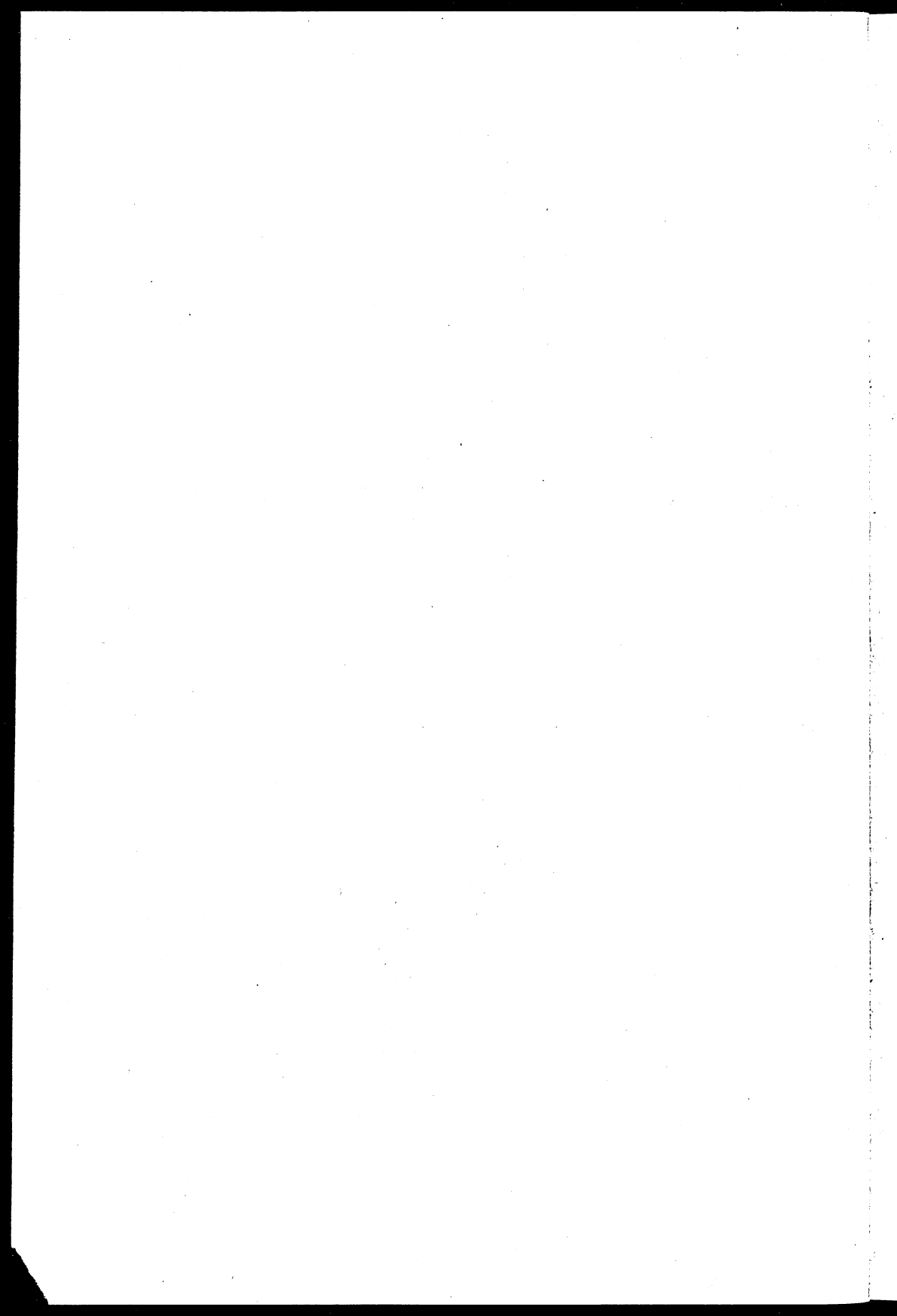




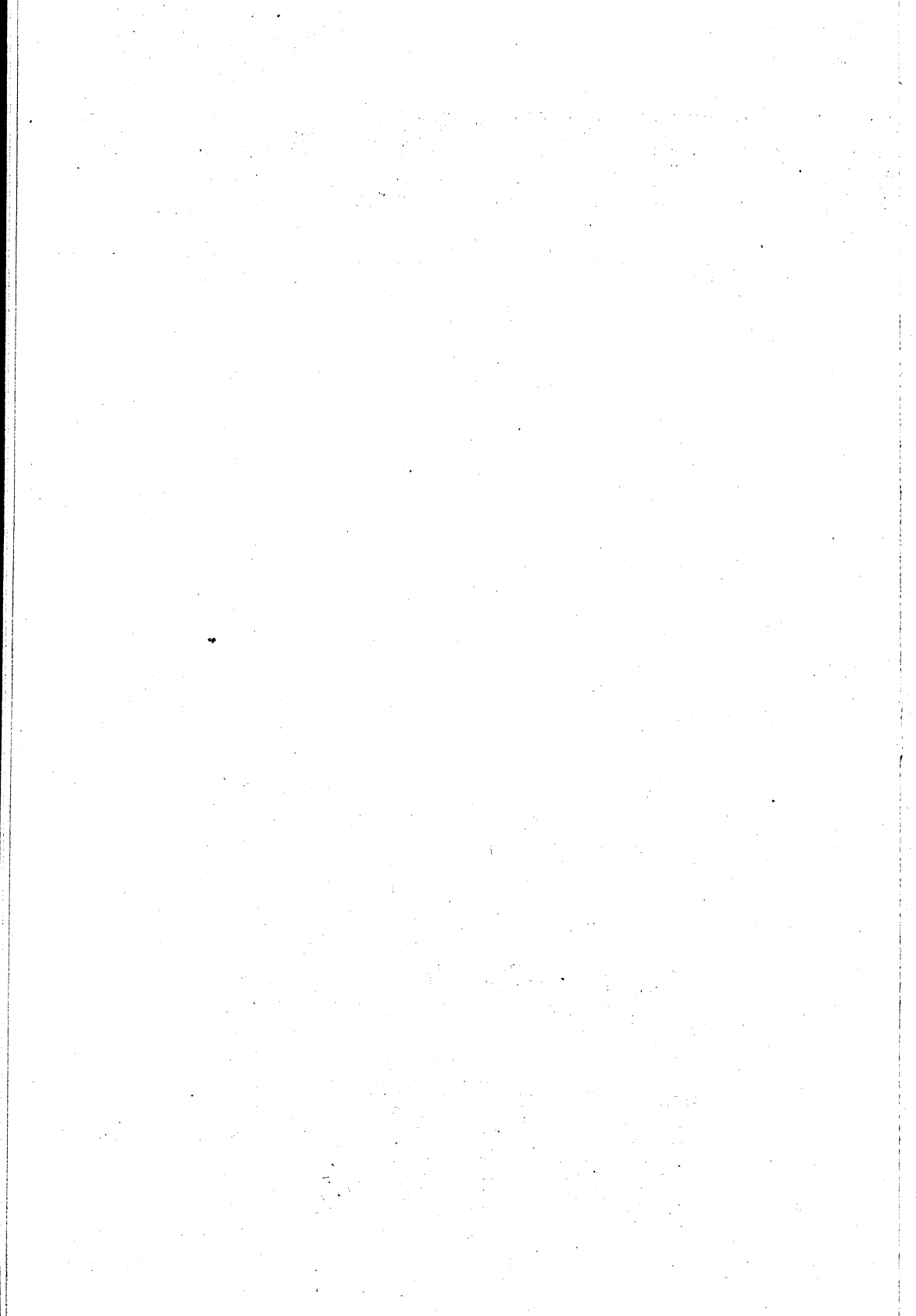












ИССЛЕДОВАТЕЛЬСКИЙ ИНСТИТУТ ЭКОНОМИКИ  
СЕЛЬСКОГО ХОЗЯЙСТВА

Бюллетень № 18.

»  
Ференц Калочай //

3 ОРГАНИЗАЦИИ ТРУДА И ТРУДОВЫЕ ОРГАНИЗАЦИИ //

5a  
Будапешт //  
1967 //  
50 //



2020

# БЮЛЛЕТЕНЬ 18

СЛЕДОВАТЕЛЬСКИЙ ИНСТИТУТ ЭКОНОМИКИ СЕЛЬСКОГО ХОЗЯЙСТВА

U. S. DEPT. OF AGRICULTURE  
NATIONAL AGRICULTURAL LIBRARY

SEP 11 1968

CURRENT SERIAL RECORDS

ОРГАНИЗАЦИИ  
ТРУДА — И  
ТРУДОВЫЕ  
ОРГАНИЗАЦИИ

У Д А П Е Ш Т 1 9 6 7

ИССЛЕДОВАТЕЛЬСКИЙ ИНСТИТУТ ЭКОНОМИКИ  
СЕЛЬСКОГО ХОЗЯЙСТВА

Директор  
ФЕРЕНЦ ЭРДЕИ

Редактор: Эникё Кенез  
Библиотека Исследовательского Института Экономики Сельского  
Хозяйства. Будапешт, УІ., Нейпкёзтаршашаг 62



Социалистическое переустройство сельского хозяйства, создание производственных кооперативов и государственных хозяйств, создали новые условия, при которых принципы и методы организации труда, раньше сформировавшиеся в крупных капиталистических поместьях, или вообще не были пригодны для применения, или только в сильно измененной форме. Применение новых производственных приемов и технос-  
ающаяся техническая база хозяйств тре-  
твуда. Опыт хозяйств показывают то,  
онной организации труда при более  
современных условиях хозяйствования приводили к трудностям;  
при ведении хозяйства с применением современных технических  
средств разломались рамки традиционной организации труда.

Успешное разрешение проблем организации труда в крупных социалистических хозяйствах делает необходимым их многостороннее рассмотрение. Круг проблем для изучения вопросов, связанных с организацией труда и трудовыми организациями, авторы разделили следующим образом:

- организация труда,
- трудовая организация,
- типы трудовой организации и области их применения.

В тоже время нужно заметить наперед, что хотя точки зрения намного яснее, чем несколько лет назад, мы еще далеко от того, чтобы взяться за ответ на все вопросы связанные с организацией труда.

Социалистическое переустройство сельского хозяйства, создание производственных кооперативов и государственных хозяйств, создали новые условия, при которых принципы и методы организации труда, раньше сформировавшиеся в крупных капиталистических поместьях, или вообще не были пригодны для применения, или только в сильно измененной форме. Применение новых производственных приемов и технологии, все увеличивающаяся техническая база хозяйств требуют новой организации труда. Опыт хозяйств показывают то, что применение традиционной организации труда при более современных условиях хозяйствования приводило к трудностям; при ведении хозяйства с применением современных технических средств разломались рамки традиционной организации труда.

Успешное разрешение проблем организации труда в крупных социалистических хозяйствах делает необходимым их многостороннее рассмотрение. Круг проблем для изучения вопросов, связанных с организацией труда и трудовыми организациями, авторы разделили следующим образом:

- организация труда,
- трудовая организация,
- типы трудовой организации и области их применения.

В тоже время нужно заметить наперед, что хотя точки зрения намного яснее, чем несколько лет назад, мы еще далеко от того, чтобы взяться за ответ на все вопросы связанные с организацией труда.



## I. Организация труда как деятельность по организации производства

Организация труда является одной из важнейшей и одновременно сложнейшей деятельностью не только в промышленных предприятиях, а и в крупных социалистических хозяйствах. Вследствие многослойных взаимосвязей является необходимым то, чтобы организацию труда, после выяснения функций относящихся к ее кругу, мы должны изучать и со стороны разделения и кооперации труда, а так же организации руководства хозяйствами. Это является необходимым и в интересах получения выводов используемых практикой.

В первую очередь нам необходимо выяснить круг деятельности организации труда. Это является необходимым и потому, что относящиеся к кругу организации труда различные круги деятельности, функции требуют применения различных методов, различного распределения внутри хозяйства задач по организации труда. Это объясняет и то, что в иностранной и отечественной сельскохозяйственной и промышленной специальной литературе в одинаковой степени довольно часто и многосторонне анализировались и анализируются функции организации труда и многосторонне определяется тот круг деятельности, который можно отнести к организации труда.

По С.Г. Колесневу: "Организация труда не что иное, как рациональное распределение рабочей силы между различными отраслями хозяйства, полное и равномерное использование ее в течение года, применение рациональных форм сотрудничества и разделения труда, принимая во внимание современные средства технической вооруженности". /1./ В другой работе он подробно определил, что подразумевается в социалистических хозяйствах под организацией труда. На основании этого: "Организация труда, это

- распределение рабочей силы между производственными отраслями,
- рациональное использование рабочей силы в течение всего года,
- определение целесообразных форм кооперации и разделения труда,
- распределение работников по различным операциям рабочих процессов" /2/.

По мнению В. Боровского "Организация труда в колхозах и совхозах содержит следующие элементы:

- распределение рабочей силы и ее рациональное использование по производственным отраслям /растениеводство, животноводство, огородничество и т.д./,
- создание экономически наиболее эффективных, первичных производственных единиц /бригад, животноводческих ферм/ и методов их руководства,
- организация работы членов колхозов и рабочих совхозов внутри первичных производственных единиц /создание звеньев, групп, машинных агрегатов/,
- рациональная организация отдельных производственных процессов" /3/.

Последний взгляд во многом отношении подобен точке зрения по этому вопросу представленной С.Г. Колесневым. Она включает в себя то, что к организации труда относится общее внутривладельческое распределение рабочей силы, формирование производственных единиц и единиц организации труда, далее, организация отдельных производственных процессов.

Отечественный взгляд, связанный с функциями организации труда, также подобен вышеуказанному: "Организация труда одинаково означает распределение рабочей силы между отдельными рабочими местами в течение всего года, дальше расстановка отдельных людей для выполнения приемов отдельных рабочих процессов на основании разделения и кооперации труда". / 4' /.

Задачи относящиеся к организации труда /их функции и исполнение/ различны по времени, весу, и характеру. Так, например, нужно применять другую организационную практику при создании форм, рамок организации труда, чем при конкретной организации отдельных рабочих процессов.

При определении круга задач, функций, относящихся к организации труда, не лишне исследовать промышленные точки зрения, относящиеся к этому вопросу, потому что практика промышленности может привести нас ближе к выяснению понятий.

Место организации труда внутри организации производства в промышленности, Дёрдь Ацел, описывая функции организации производства, определяет на основании следующего:

- "общественная, экономическая кооперация,  
кооперация между промышленными отраслями, пред-  
приятиями,  
организация производства,  
организация цехов,  
организация труда,  
территориальное размещение производства,  
наблюдение, контроль за всей этой деятельностью"  
/ 6' /.



Такое перечисление функций интересно потому, что оно от организации труда отделяет организацию цехов. Постоянные организационные рамки, так организационные проблемы цехов, остаются вне круга организации труда, в то время как эта функция в сельскохозяйственной специальной литературе, по крайней мере в отношении организации рабочей силы, относится к кругу организации труда.

Янош Фат задачи, относящиеся к организации труда, суммирует на основании следующего: "Организация труда является оптимализацией рабочего процесса на основании технико-экономических, биологических и социологических признаков" / 5/. По его мнению, значит, задачами, относящимися к организации труда, являются те, которые связаны с конкретной организацией рабочих процессов, то есть организацию труда он рассматривает и определяет со стороны организации рабочих процессов.

Значит, в связи с организацией труда, в наших крупных социалистических хозяйствах можно рискнуть сделать такой вывод, что среди функций, организации труда и дальше нужно предавать большой вес проблемам создания форм организации труда, но больше чем до сих пор нужно обращать внимание на вопросы организации отдельных рабочих процессов. В этой области широко можно использовать отдельные методы применяемые в промышленности.

В тоже время организацию труда, как деятельность, специальная промышленная литература не ограничивает исключительно на организацию отдельных рабочих процессов, а делает проблему предметом исследования, вставляя ее во весь производственный процесс.

По Дёрдю Парани: "Организация труда не может быть ограничена простой организацией трудовых процессов, развитием данных вещественных и личных условий" /7/. Янош Фат делает следующий вывод: "Организация труда является не просто организацией рабочих процессов, на основании вещественных и личных условий, а заключает в себе так же деятельность направленную на создание этих условий" /15/.

Значит, задачей организации труда является не только определение условий необходимых для оптимального выполнения рабочего процесса, самой благоприятной пропорции разделения и кооперации труда, а создание всех тех условий, которые при имеющемся положении делают возможным самое благоприятное выполнение работ.

Сопоставляя выводы сельскохозяйственной и промышленной специальной литературы можно найти определенную аналогию или противоречия между задачами.

Основное сходство между сельскохозяйственным и промышленным взглядом можно определить в том, что он определяет организацию труда как деятельность внутри организации производства и это ставит ее в строй всего предприятия.

Противоречия между сельскохозяйственным и промышленным взглядами мы можем определить в отношении отдельных функций отнесенных к кругу организации труда. В промышленности организация труда в первую очередь означает организацию рабочих процессов, относя сюда и создание самых благоприятных предпосылок для выполнения работ. Организационные рамки, внутри которых организуются, вернее выполняются рабочие процессы, - по понятным причинам - рассматриваются как постоянные, вопросы их формирования рассматривают вне организации труда.

В сельском хозяйстве же значительная часть функций организации труда связывается с созданием формаций организации труда, которые в промышленной организации труда еле попадают на передний план. Подобным в промышленности и в сельском хозяйстве является то, что вопросы организации рабочих процессов относят к организации труда, по этому вопросу в промышленности предают больший вес и применяют более уточненные методы.

Суммируя выше изложенное, в крупных социалистических хозяйствах функции относящиеся к организации труда мы определим в ниже следующем:

- рациональное распределение рабочей силы между производственными отраслями,

- формирование самых эффективных рамок организации труда,

- рациональное использование рабочей силы в течение всего года,

- определение целесообразных форм кооперации и разделения труда внутри рамок отдельных форм организации труда, вернее между различными формами организации труда,

- распределение работников для выполнения приемов различных рабочих процессов на основании разделения и кооперации труда,

- создание и обеспечение самых благоприятных предпосылок для рабочих процессов на основании экономических, материальных, биологических и социологических признаков.



Функции, относящиеся к организации труда, дают хорошо прочувствовать, что организация труда включает в себя чрезвычайно многостороннюю деятельность.

Разделение и кооперация труда являются основной организации труда. Поэтому в специальной литературе, занимающейся этим вопросом, придается особый вес выяснению организационных проблем разделения и кооперации труда. "Разделение труда означает то, что определенную часть рабочего процесса, отдельные группы приемов выполняют различные работники или их группы и раздельно выполненная работа совместно приводит к осуществлению необходимой технологии. Разделение труда, в силу необходимости, сопровождается кооперацией труда. Если многие работники параллельно один с другим выполняют подобные приемы, то речь идет тогда о простой кооперации труда, если же отдельные работники или их группы работают при разделении труда, то тогда мы говорим о сложной кооперации. Ясно, что основной организации труда является разделение, вернее кооперация труда" /51/. Это мы можем дополнить тем, что осуществление разделения и кооперации труда внутри хозяйства является не только основной организации труда, а и целью.

Разделение и кооперация труда в ходе становления сельскохозяйственного производства более современным, имеет все большее значение и успешное осуществление требует все более высокого уровня организации труда. Применение современных технологических приемов требует использования сложной кооперации труда во все более широкой области и больше всего снижается число тех рабочих процессов для которых необходима простая кооперация труда или же которые не требуют разделения труда.

Значение разделения и кооперации труда подчеркивается и в промышленной специальной литературе. По Корнелю Котел: "С той целью, чтобы

- работу можно было правильно распределить между работниками выполняющими ее и обеспечить целесообразное использование специальных знаний и ловкости каждого рабочего;

- чтобы снизались затраты времени и энергии, которые необходимы при переходе рабочего от одного элемента труда к другому;

- чтобы стало возможным систематическое повышение квалификации и навыков рабочих, все более совершенное усвоение техники".

Дальше: "Нужно отделить друг от друга рабочие процессы и сгруппировать их на основании однородности технического содержания. Это может произойти в следующих главных направлениях:

а/ разделение подготовительных и исполнительных работ,

б/ разделение подсобного труда от основного производительного труда,

в/ отделение работ требующих более высокой квалификации от более простых" / 8./.

В результате более глубокого вскрытия вопросов, связанных с разделением и кооперацией труда, в специальной литературе все больше определили типов разделения и кооперации труда, уже сформировавшихся в практике.

О. Розенкранц применяет следующие группировки в сельском хозяйстве:

"Индивидуальный труд.

Групповой труд:

выполнение работ независимых друг от друга /такой групповой труд, при котором частичные задания не распределены между работниками/,

выполнение работ зависящих одна от другой /такой является работа тракторов на вспашке, следующих друг за другом/,

выполнение работ связанных друг с другом /уборка/" / 9 /.

На основании отечественных опытов работы, разделение и кооперацию труда мы можем сгруппировать следующим образом.

Индивидуальный труд: на рабочем месте работает только один работник, разделения труда при выполнении данной работы нет.

Групповой труд может быть двух видов:

в случае параллельного группового труда несколько работников выполняют одну и ту же работу на рабочем месте; характер работы сам по себе не требует одновременного занятия нескольких работников, например, при ручной прополке и т.д.;

при взаимосвязанном групповом труде характер выполнения работ требует осуществления какой-нибудь формы кооперации труда; соответственно форме кооперации труда эта категория работ может быть расчленена на дальнейшие группы;



у просто связанного группового труда потребность физических сил, необходимых для выполнения работы, делает неизбежным разделение и кооперацию труда /например, при ручной переноске тяжелых предметов/, просто связанный групповой труд может рассматриваться как форма осуществления простой кооперации труда;

сложно связывающийся групповой труд: требует осуществления сложной кооперации труда, например, механизированная уборка.

При знании основных типов разделения и кооперации труда явно становится связь между уровнем ведения хозяйства, необходимыми формами разделения и кооперации труда, а также уровнем организации труда.

При условиях соответствующих традиционному ведению хозяйства, значительнейшая часть сельскохозяйственных работ является индивидуальными или же такими групповыми работами, при которых осуществилась простая кооперация труда. При современных условиях решающими являются более высокое разделение труда и формы сложной кооперации труда. Все более общее, становящееся необходимым применение более высокого разделения труда, сложной кооперации труда наполняет функции организации труда новым содержанием и требует все более высокого уровня организации труда.

При исследовании связи разделения и кооперации труда, а так же организации труда нельзя не заметить аналогию между промышленным и сельскохозяйственным производством. Промышленное производство применяющее развитые технологические приемы создало чрезвычайно высокий уровень

разделения и кооперации труда. Разделение и кооперация труда в промышленности осуществляется при чрезвычайно подробной, кропотливой организации труда. Многочисленные руководящие отделы промышленных предприятий непосредственно или косвенно занимаются в первую очередь организацией труда и внутри этого организацией рабочих процессов.

В результате бурного развития, наблюдаемого в последние десятилетия, сельскохозяйственное производство, особенно отдельные отрасли его, так же принимают характер подобный промышленному производству. Это проявляется во все более широком использовании техники, в изменении производственной структуры, в новых появляющихся формах проблем специализации и концентрации, в более высоком уровне разделения и кооперации труда. Если, значит, мы хотим определить элементы промышленного производства, используемые и в сельском хозяйстве, то необходимо чтобы среди них были не только развитая технология, высокая механизация, рамки крупного предприятия и т.д., а также и организация труда выполняющая требования более высокого разделения и кооперации труда.

Рост уровня сельскохозяйственного производства, дальше, связь разделения и кооперации труда, освещает Стегман по следующему: "Имеющиеся в распоряжении технические средства обширно влияют на метод организации труда. Там, где сравнительно высоки затраты ручного труда будет более правильным организовать рабочие группы с незначительным разделением труда.

Чем механизированнее какой-то производственный процесс, тем большую пропорцию будут иметь разделение труда и специализация внутри рабочей группы" /10/.

Это определение интересно и потому, что оно не только указывает на связь между развитием уровня ведения хозяйства и необходимым развитием разделения труда, а обращает внимание и на то, что одной из важнейших задач организации труда является расчленение разделения и кооперации труда соответственно уровню ведения хозяйства.

Требования разделения и кооперации труда в крупных предприятиях в ходе создания как трудовых организаций, так и при организации рабочих процессов необходимо поставить на передний план. Нужно принять во внимание то, что чем современнее условия ведения хозяйства, тем больше затрат времени и энергии требует успешная организация труда. В то же время большие затраты времени и энергии в избытке окупатся в лучшем использовании средств производства, а так же в росте производительности труда.

В наших крупных социалистических хозяйствах организация труда стала такой многослойной задачей, что один руководитель сам по себе не способен ее осуществить.

Выполнение функций организации труда в крупных сельскохозяйственных предприятиях уже само по себе требует разделения труда, а именно разделения труда руководителей.

Согласованность распределенных задач по организации труда делает возможным то, что на отдельных рабочих местах плановому проведению работ в конце концов ничто не препятствует. Относительно задач, связанных с организацией труда, является обоснованным тот вывод Эрнэ Кирай, по которому: "... Независимо от того, какой характер имеет организационные устройство лучше всего соответствующее



условиям данного хозяйства, оно обязательно приносит с собою разделение труда в руководстве" /11/.

В ходе определения функций, относящихся к организации труда, мы уже видели, что речь идет об очень сложной проблеме. Функции организации труда в практике связаны не только с учреждением работ, а часто соответствуют кругу самостоятельной деятельности. /Так, например, разработка технологий, что, понятно, имеет влияние на организацию труда/.

Для группировки помогающей распределению функций организации труда, выглядит явным проведение хронологического составления. Эта группировка не означает отклонение от уже известных функций, а распределение частичных задач по хронологическому порядку.

Задачи, относящиеся к организации труда, вернее задачи связанные с организацией труда, принимая во внимание вышесказанное, могут быть сгруппированы следующим образом:

Подготовка:

- определение технологии и задач,
- определение норм выработки,
- определение потребности рабочей силы и распределение рабочей силы между отдельными производственными отраслями,
- распределение имеющихся в распоряжении средств производства,
- определение трудовых заданий, выдача распоряжений.

Разработка форм организации труда:

- распределение производительных сил между от-

дельными формами организации труда, на основании требований разделения и кооперации труда,

- организация руководства трудовыми организациями.

Приведение в действие трудовых организаций, организация рабочих процессов:

- образование соответствующего метода труда, обучение,
- расстановка работников, средств производства для выполнения работ,
- последовательное обеспечение необходимых средств и материалов,
- соблюдение трудовой дисциплины, трудового порядка.

Контроль за эффективностью организации труда:

- контроль за использованием производственной мощности отдельных производственных отраслей,
- контроль за трудовыми организациями, выполнением задач рабочих мест.

При распределении функций организации труда внутри хозяйства выглядит ясным то, что проблему мы исследуем отдельно в хозяйствах с традиционным уровнем ведения хозяйства и в хозяйствах располагающих современными техническими основами. Приближение вопроса в такой форме дает возможность понять изменяющиеся новые обстоятельства, сопровождающие развитие.

Функции организации труда, вернее группы задач

из них образованные, появлялись и появляются и сейчас в предприятиях хозяйничающих при помощи традиционных технических средств. Распределение функций организации труда вообще при таких обстоятельствах происходит так, что функции, имеющие подготовительный и контрольный характер, выполняет как правило один специальный руководитель хозяйства, в то время как организация отдельных рабочих процессов приведение в действие трудовых организаций представляют собой задачи подчиненных ему руководителей-исполнителей.

При традиционном ведении хозяйства не оказывает трудностей, то, что специальный руководитель хозяйства в одном лице выполняет функции организации труда, имеющие подготовительный, контрольный характер, и так же не означало большую задачу выполнение прочих функций для руководителей работами. Это сделало возможным прежде всего имеющаяся технология, которая была известна не только относительно методов организации труда, но и связанной с этим потребности и ее покрытия. Бела Рейхенбах пишет: "... Мастерство сельскохозяйственного труда переходило от отца к сыну, от одного поколения на другое" /12/. Имеется очень интересное мнение о технологической, технической работе, составляющей большую часть подготовительных задач: "... Мы говорим в сельском хозяйстве о технологии, понимая под этим методом и порядок операций выполняемых в ходе производственного процесса. В таком смысле каждый сельскохозяйственный производственный процесс имеет определенную технологию. Пока применяли традиционные методы обработки и разделения, то это не приносило особенных забот. Каждый работник знал, какие операции, в каком порядке нужно ему произвести, то есть со стороны руководства не нужно было предписывать ему технологию". /13/

"Сокращенно оценивая можем сказать то, что в государственных хозяйствах вообще есть необходимость в каком-то разрешении технологического планирования. В кооперативных хозяйствах же вообще оно не может оцениваться как необходимое, большей частью выполняемое письменное установление технологических, вернее операционных планов. В то же время исключением и в производственных кооперативах является такой случай, когда применяют новые средства механизации, химические вещества или технологические приемы, вернее внедряют совершенно новые отрасли" /13/.

В современных крупных хозяйствах распределение задач по организации труда внутри хозяйства нужно проводить при новых условиях. В этих крупных хозяйствах значение функций организации труда, имеющих подготовительный характер /разработка технологии, составление соответствующих балансов и т.д./, в такой степени повышается, что становится невозможным чтобы их выполнял один руководитель. Правильно замечает Эрнэ Кирай: "Пока техническая вооруженность является слабой /нужно применять много ручной силы/... закономерным является применение прямой системы руководства. При этой системе руководитель в одном лице осуществляет элементы функции руководства" /11/. Это определение по смыслу относится и к задачам по организации труда. Необходимость распределения задач становится ясным тогда, если примем во внимание, что в крупных хозяйствах оборудованных по современному нужно подготовить и согласовать организацию работы машиной, конной и ручной рабочей силы. Специальный руководитель хозяйства в области организации труда оставляет за собой координацию функций организации труда и контроль на высшем уровне. Составление технологии,



разработку необходимых балансов, частичных задач, связанных с распределением рабочей силы между производственными отраслями, одно лицо уже не может взять на себя, а их нужно распределить между соответствующими руководящими органами. В современном хозяйстве становится невозможным поддержание принципа "один хозяин" и в области организации труда.

Распределение функций, связанных с организацией рабочих процессов, с приведением в действие трудовых организаций в современных крупных предприятиях, значительно зависит от самых рабочих процессов, а так же от характера тех отраслей, в которых они происходят. Организация отдельных рабочих процессов может быть успешной при сотрудничестве органов, относящихся к центральному специальному руководству, и руководителями непосредственно управляющими исполнением. Так, например, целесообразно, если организацию рабочего процесса механизированной уборки зерновых выполняет центральное специальное руководство хозяйства, привлекая к этой работе и руководителя механизированного звена, выполняющего эту работу. Организационные задачи связанные с действием уже созданного механизированного звена по уборке /местное передвижение материалов, порядок работ и т.д./ можно возложить на руководителя механизированного звена, как на руководителя отвечающего за исполнение.

Единую формулу, относительно соответствующего распределения внутри предприятия деятельности, относящейся к кругу организации труда, дать невозможно. Метод распределения этой работы - как видим - является функцией развития, на которую основательно влияют местные условия. На основании практических опытов и их оценки, все же мож-

но сделать определенные выводы относительно распределения функций организации труда.

а/ Целеустремленная организация труда требует распределения функций организации труда в хозяйствах.

б/ Задачи организации труда, имеющие подготовительный характер /определение технологии, распределение рабочей силы между производственными отраслями и т.д./, в сравнительно небольших и ведущих несложное производство хозяйствах еще может выполнять в одном лице руководящий специалист, но в работающих при современных обстоятельствах крупных предприятиях эти функции становятся такими значительными, что осуществление их руководящий специалист хозяйства один не может взять на себя. Эти функции, значит, необходимо распределить между руководящими специалистами хозяйства.

в/ В небольших хозяйствах - даже при современном уровне ведения хозяйства - руководящий специалист, опираясь на поочередное распределение задач на основании принципа - "летом агроном, зимой - технолог" - и в одном лице может выполнять функции организации труда, имеющие руководящий и исполнительный характер.

г/ Формирование трудовых организаций в хозяйствах работающих как при более простых, так и при более сложных условиях, одинаково является задачей центрального специального руководства.

д/ Функции связанные с организацией отдельных рабочих процессов, в хозяйствах работающих при традиционных условиях, могут доверяться руководителям работ, отвечающим за их выполнение. В хозяйствах работающих при более

современных условиях, организацию особенно сложных рабочих процессов успешно могут провести совместно центральное специальное руководство хозяйства и руководители отвечающие за исполнение.

е/ Задачи, связанные с действием различных форм организации труда и исполнением рабочих процессов, нужно поручить руководителям непосредственно руководящим выполнением работ.

Распределение задач по организации труда может обеспечить равномерную нагрузку руководителей, выполняющих руководство и безоговорочное и ответственное выполнение функций.

## 2. Единицы организации труда

Различная деятельность, так и организация производительного труда, требует создания организации, Трудовой организацией мы называем группировку рабочей силы с постоянностью на более или менее продолжительное время, на основании разделения и кооперации труда соответствующие выполняемым трудовым заданиям. /4/. Значит, трудовая организация выражает распределение рабочей силы внутри хозяйства и включает в себя те рамки, внутри которых рабочая сила ведет производственную деятельность.

При создании строя, являющегося расчленением трудовой организации, нужно отправиться от выполняемых трудовых заданий так, чтобы трудовые организации сделали бы возможным самое успешное осуществление разделения и кооперации труда.

Подобная точка зрения была выражена на рабочем совещании представителей научно-исследовательских институтов экономики сельского хозяйства социалистических стран, состоявшемся в октябре 1964 года в Будапеште, из протокола которого мы уже цитировали то, что "... рабочее совещание приняло такое определение форм организации труда, что внутри производственных /обслуживающих/ единиц организационные рамки разделения и кооперации труда нужно рассматривать как единицы организации труда" /14/.

Влияние особенностей сельскохозяйственного производства на организацию труда выразатся в том, что внутреннее разделение организации труда отчасти постоянное, отчасти временное. С организацией труда в сельском хозяйстве нужно обращаться гибко и нужно рассчитывать на возможность того, что требования производства внутри уже сформировавшейся организации труда сделают необходимым ликвидацию отдельных организационных форм, переустройство или новое их создание.

Под организацией труда в производственных кооперативах мы понимаем как правило большие-меньшие группы организованные из членов выполняющих работы имеющие подобный характер. Соответственно расчленению организации труда внутри крупных предприятий формируются разделение и кооперация труда и отдельные единицы организации труда, в общественном производстве, связываются друг с другом соответственно этому. Особое значение разделение и кооперация труда имеют не только внутри рамок, образующих внутреннее расчленение организации труда, а является необходимым чтобы каждая часть организации труда в силу необходимости и целесообразно связывалась бы одна с другой. Построение организации труда является правильным тогда, если всеобъемлюще и едино формируется все хозяйство. От

организации труда в современном крупном сельскохозяйственном предприятии мы требуем то, чтобы:

- оно сделало бы возможным самое благоприятное использование имеющихся в распоряжении оборудования, технической базы,

- способствовало бы занятости рабочей силы при высоком уровне производительности труда,

- помогло бы проведению работ в оптимальные сроки.

Организация труда, значит, означает совокупность организационных рамок, расчленяющих рабочую силу хозяйства. Эти организационные рамки суммарно мы называем единицами организации труда.

Вообще единицами организации труда, составляющими организацию труда предприятий, можно считать постоянные или временные группы трудящихся, организованные в отграниченной области труда, для выполнения определенных задач и приемов, размер и вооруженность которых определяется соответственно характеру задач и местным условиям.

Рассматривая задачи, вооруженность и т.д. единиц организации труда, образующих организацию труда хозяйств, можно заметить, что они развиваются. "... развитие техники и продвижение вперед новой технологии все глубже преобразовывают формы организации труда". / 4 /. Из производственных кооперативов и государственных хозяйств, как раз в результате развития, исчезают формы организации труда имевшиеся при ведении хозяйства основанного на ручном труде, как например, бригады с большим составом, и появляются новые формы организации труда, как различные механизированные бригады, механизированные звенья и т.д.



Единицы организации труда в хозяйствах могут быть довольно разнообразными. По точке зрения принятой рабочим совещанием представителей научно-исследовательских институтов экономики сельского хозяйства социалистических стран по этому предмету, состоявшемуся в октябре 1964 года в Будапеште: "важно и необходимо сделать различие между единицами организации труда. Так имеется существенная разница между постоянными и временными единицами организации труда. Далее, нужно сделать различие между единицами организации труда на основании того, что является ли их задачей весь производственный процесс, или же только часть, прием производственного цикла. Величина единиц организации труда же может изменяться между предельными границами" /14/.

По различным характерным чертам единиц организации труда можно составить определенные типы, что облегчает рассмотрение единиц организации труда, более простое приближение проблем, связанных с их организацией и применением.

На основании важнейших характерных черт, единицы организации труда, применяемые в крупных социалистических предприятиях могут быть отнесены к следующим типам.

Различие постоянных и временных единиц организации труда является важным потому, что постоянные единицы организации труда образуют постоянные рамки группировки рабочей силы и одновременно составные элементы производственной организации, в то время как временные единицы организации труда создаются на более короткое время, как правило для выполнения сезонной работы, и всегда организуются вновь и вновь.

Постоянными единицами организации труда являются полеводческие и животноводческие бригады, животноводческие звенья, тракторные и конные бригады. Временные единицы организации труда представляют собой рабочие группы, выполняющие различную сезонную работу, как уборочные группы, рабочие группы по посеву, уборке сена, защите растений и т.д. Постоянные единицы организации труда образуют не только прочные рамки разделения и кооперации труда, но кроме этого и те формы группировки рабочей силы внутри хозяйства, при которых разрешаются связанные с жизнью работников социальные и коммунальные вопросы. Напротив этого роль и значение временных единиц организации труда проявляется только при выполнении отдельных работ.

На уже упомянутом рабочем совещании представителей научно-исследовательских институтов экономики сельского хозяйства социалистических стран был предан все резкому разграничению постоянных и временных форм организации труда /14/.

Для связи постоянных и временных единиц организации труда характерным является то, что временные единицы организации труда как правило организуются в рамках постоянных единиц организации труда на определенный срок времени. После окончания тех работ, для выполнения которых были организованы временные единицы организации труда, работники принявшие участие в работе вообще попадают обратно в рамки постоянных единиц организации труда или же работают в других временных единицах организации труда, организованные для уборки зерновых, могут быть организованы из рамок механизированных звеньев по убор-

ке зерновых, тракторных бригад, полеводческих бригад, транспортных групп и т.д. После окончания уборки временная группа по уборке зерновых ликвидируется и работники снова возвращаются к своим первоначальным единицам организации труда.

Необходимо сделать различие между сложными и простыми единицами организации труда на основании того, какое разделение и кооперация труда осуществляется в их рамках. Те единицы организации труда, в которых осуществляется кооперация рабочей силы подобной вооруженности и имеющей одинаковые задачи, рассматриваются как простые единицы организации труда. Те же, в рамках, которых вообще осуществляется сложная кооперация труда рабочей силы различной вооруженности имеющей различные задачи, можем назвать сложными единицами организации труда. Так, простыми единицами организации труда являются полеводческие бригады, звенья производящие ручные работы, тракторные и конные бригады, звенья состоящие только из трактористов или ездовых. Сложными единицами организации труда являются полеводческие бригады, объединяющие машинную, конную и ручную рабочую силу, а среди механизированных временных единиц организации труда - механизированные звенья по уборке зерновых, объединяющие машинную, конную и ручную силу и т.д.ю

Техническое развитие, требование разделения труда и кооперации на более высоком уровне, заставляют более современные крупные хозяйства применять комплексные единицы организации труда, осуществляющие сложную организацию труда. Полеводческие и животноводческие единицы организации труда в современных крупных сельскохозяйствен-

ных предприятиях используют различные машины, оснащены транспортными средствами и работают при соответствующем разделении труда. В тоже время организация, руководство и контроль за комплексными единицами организации труда является более сложной задачей, требующей большей точности, осмотрительности, чем при формировании и работе простых единиц организации труда.

Отраслевые и специализированные единицы организации труда по их задачам имеют различный характер.

Единицы организации труда с многосторонними задачами /по общему их названию: смешанные/ создаются для проведения работ в нескольких отраслях. Такими единицами организации труда являются те животноводческие бригады, которые объединяют несколько животноводческих отраслей, или же те полеводческие бригады, которые наряду с работами в полеводстве проводят работы и в огороднических отраслях и т.д.

Отраслевыми единицами организации труда являются те, которые создаются для выполнения работ только в одной отрасли. Отраслевыми единицами организации труда являются полеводческие растениеводческие бригады, садоводческие бригады, бригады по разведению крупного рогатого скота, свиноводческие бригады и т.д.

Специальные единицы организации труда занимаются выращиванием какой-нибудь одной культуры или разведением какого-нибудь одного вида животного. Такими специальными единицами являются бригады молочных ферм, откормочные бригады, единицы специализированные для выращивания одной культуры, как табаководческие бригады или звенья и т.д.

Единицы организации труда с многосторонними задачами /смешанные/, отраслевые и специальные, представляют собой различные степени специализации. За повышение специализации единиц организации труда говорит много аргументов. Так может стать более простым, более специализированным руководство единицами, могут лучше использоваться навыки работников, обеспечится повышение особой подготовленности. В отдельных отраслях неизбежна специализация единиц организации труда. Так, например, при выращивании табака и дынь. В огороднических и животноводческих отраслях является определенным преимуществом специализация единиц организации труда. В последних отраслях условия так же являются более благоприятными, потому что последовательная занятость работников на протяжении долгого времени может разрешиться внутри рамок единиц организации труда.

Типы единиц организации труда указывают на то, что в некоторых случаях отдельные единицы организации труда одновременно соответствуют нескольким типам. Определение факторов, служащих разграничению отдельных типов организации труда потому имеет значение, что различные факторы делают необходимым применение различных методов организации труда.

В практике производственных кооперативов и государственных хозяйств в одинаковой мере часто встречается то, что рамки производственных единиц и единиц организации труда совпадают и даже название их одно и то же. Самым характерным и общеизвестным примером этого является бригада, которая в большинстве случаев является производственной единицей и в каждом случае - единица



организации труда. Зная это, при обсуждении организации труда и трудовых организаций здесь различные бригады, звенья и прочие формы мы исследуем только со стороны организации труда даже и тогда, если они одновременно являются и производственными единицами. /Для избежания недоразумений мы считали правильным применение общепринятых названий, в отдельных случаях указывая на различное содержание скрывающееся за подобным названием./

Единицы организации труда, применяемые в производственных кооперативах и государственных хозяйствах, и их характерные черты можем суммировать в нижеследующем:

Единицы организации труда в растениеводстве:

- полеводческая бригада, применяющая ручную рабочую силу и организованная на определенной площади, на которой она выполняет свои задачи; машинами не располагает;

- тракторная полеводческая бригада, выполняющая работы на определенной площади, организованно располагает машинной силой, то есть не только предоставляет машины полеводческим бригадам, а организационно объединяется с нею;

- не прикрепленная к территории полеводческая бригада, которая может применять или ручную силу, или быть тракторной бригадой, работу выполняет соответственно потребностям от случая к случаю, не располагает закрепленной площадью;

- самостоятельное отраслевое звено. Такие звенья не относятся организационно к бригадам, по существу "маленькие бригады", которые выполняют работу на определен-

ной площади только в одной отрасли;

- самостоятельное специальное /специализированное на одну культуру/ звено, характерные черты его подобны характерным чертам самостоятельного отраслевого звена, но работа его распространяется только на одну культуру;

- самостоятельное комплексное механизированное звено, выполняющее работы на определенной площади или в отрасли, располагает всеми теми средствами, которые необходимы для проведения всех работ, имеющихся на закрепленной за ними площади;

- звено, образует организационные рамки распределения рабочей силы внутри бригады, работу выполняет соответственно распоряжениям бригадира;

- отраслевое звено, которое организуется для выполнения работ в какой-то отрасли внутри бригады;

- специальное /специализированное на одну культуру/ звено, организованное внутри бригады для выполнения работ при возделывании одной культуры;

- сезонные, временные рабочие группы, которые организуются на время какой-то сезонной работы, их отличие как правило производится на основании главной операции рабочего процесса /уборка сена, уборка зерновых/ и т.д.

Единицы организации труда в животноводстве:

- смешанная животноводческая бригада, выполняющая одновременно работы связанные с разведением и содержанием нескольких видов животных;

- отраслевая животноводческая бригада, занимается разведением и содержанием только одного вида животных;

- специализированная животноводческая бригада, производящая работы по разведению, содержанию, связанные с определенной группой какого-то вида животных /бригада молочного скотоводства, бригада по откорму скота и т.д./;

- самостоятельное смешанное животноводческое звено, такое организационно не относящееся к бригаде звено, которое как правило в меньшем объеме выполняет работу такого характера, как смешанная животноводческая бригада;

- самостоятельное отраслевое животноводческое звено, такое организационно не относящееся к бригаде звено, которое как правило в меньшем объеме выполняет работу такого характера, как отраслевая животноводческая бригада;

- самостоятельное специализированное животноводческое звено, такое организационно не относящееся к бригаде звено, которое как правило в меньшем объеме выполняет работу такого характера, как специализированная животноводческая бригада;

- животноводческое звено, организованное внутри бригады, которое выполняет работы соответствующие общему профилю бригады, образует организационные рамки внутреннего распределения рабочей силы, относящейся к бригаде;

- отраслевое животноводческое звено, организованное внутри животноводческой бригады для проведения работ связанных с разведением и содержанием какого-то вида животных;

- специальное животноводческое звено, организованное внутри животноводческой бригады для выполнения работ связанных с разведением и содержанием определенной группы какого-то вида животных.

Единицы организации труда тракторного и конного парка:

- тракторная бригада, такой организационный строй машинной силы, при котором производится работа как правило при центральном руководстве;

- конная бригада, такой самостоятельный организационный строй живой тяговой силы, при которой выполняются конные работы для других организационных единиц как правило при центральном руководстве;

- конное звено, организация труда ездовых, прикрепленных к бригадам использующих ручной труд.

Систематизацию единиц организации труда и их опознание по типу делает необходимым то, что проблемы связанные с их организацией различаются соответственно этому. Трудовые единицы находятся внутри организации труда - в силу необходимости - друг с другом в тесной связи.

### 3. Семейная обработка

В производственных кооперативах широко применяют один из особых методов организации труда - семейную обработку.

При семейной обработке площадь трудоемких культур распределяют между членами или семьями, и семьи, взявшие на себя обязательства по обработке, производят все ручные работы возникающие на закрепленной за ними площади. Дальнейшей, основной чертой семейной обработки является то, что семьи посредством соответственно сформировавшейся опла-

ты труда заинтересованы в результате своего труда.

О широком применении семейной обработки свидетельствуют и статистические данные за 1964 год<sup>х/</sup>. По ним семейная обработка проводилась в

полеводстве 800 производственных кооперативов,  
огородничестве 341 кооператива,  
животноводстве 422 кооперативов.

О широком применении семейной обработки свидетельствуют и результаты наших непосредственных исследований. Среди наблюдаемых 104 производственных кооперативов семейную обработку применяли в 43 производственных кооперативах, то есть в 41 %, значит, в большей пропорции чем это показывает официальная статистика.

Семейная обработка в полеводстве распространилась главным образом в возделывании кукурузы, сахарной свеклы и картофеля, а так же при выращивании табака, дынь, и в полеводческом овощеводстве. Среди садоводческих отраслей более распространено семейную обработку кооперативы применяют в виноградарстве. Заслуживает внимания то, что почти в 13-14 % наблюдаемых кооперативов мы встретились с различными формами "семейной обработки" также и в животноводстве. Это особенно распространилось в овцеводстве.

Широкое применение семейной обработки особенно характерно для полеводства и садоводства и особенно для тех отраслей, в которых уровень механизации сравнительно низок, а потребность в ручной рабочей силе сравнительно большая. /Таково положение у пропашных культур и в инорядстве./ Распространению семейной обработки способствовали те благоприятные опыты, которые производственные коопе-

---

<sup>х/</sup> В то же время по данным, относящимся к издольщине, семейная обработка могла бы быть распространена на много шире.



ративы получили в связи с этой формой организации труда.

Семейная обработка дает прекрасную возможность для привлечения в производство тех членов семей и родственников, которые другим путем из-за их образа жизни, прочей занятости, возможно возраста не могут принять участия в общественной работе. В случае семейной обработки рабочим временем располагают более свободно, чем при совместно выполняемых работах. Для распределения рабочего времени участники семейной обработки имеют широкие возможности и это помогает занятости членов семей.

При семейной обработке лучше высказывается личная ответственность. Производственные результаты полученные на площади выданной для обработки можно точно определить без особых трудностей. Возможность ясного определения достигнутого результата дает основу не только для определения размера личной ответственности, а дает возможность для разработки форм материальной заинтересованности зависящих от достигнутого результата.

При семейной обработке в случае возделывания культур требующих больших специальных знаний и как правило трудоемких, более эффективно действует специальная подготовка выполняющих работу, их деловитость и производственный опыт. Эти культуры имеют такой характер, что при их возделывании хорошо окупается работа выполненная добросовестно и с кропотливой заботливостью. В рамках семейной обработки можно найти те формы оплаты труда, которые дают возможность для вознаграждения такой старательной работы. Семейная обработка тем, что дает принимающим участие в обработке большую самостоятельность, создает такие условия, которые в определенном отношении ближе стоят к обстоятельствам, раньше

известным членам. Семейная обработка является таким специальным методом выполнения работ, который облегчит переход от индивидуального крестьянского труда к общественному труду.

При семейной обработке возможно использование имеющихся в распоряжении, мелкокрестьянских средств производства, которые в крупном производстве не могут быть использованы.

Семейная обработка, хотя и требует немало понимания и осмотрительности, освобождает центральное производственное руководство от последовательной организации распределения членов на работу, что во многих случаях требует много времени и энергии.

Семейная обработка дает возможность для непосредственного осуществления личной материальной заинтересованности. При семейной обработке тесно связаны личная материальная заинтересованность и личная ответственность. Одной из основных причин распространения семейной обработки как раз было то, что члены кооперативов в семейной обработке, и в связанной с нею непосредственной материальной заинтересованности, нашли форму выполнения работы, лучше всего соответствующую их интересам.

Интерес который проявляется к семейной организации труда, показывает то, что в тех кооперативах, которые в полеводстве применяют эту форму организации труда, в работе принимает участие подавляющее большинство членов и большая часть трудоспособных членов их семей. Повышает интерес к семейной обработке и то, что большая часть пригодных для этого полеводческих культур такова, что урожай их можно использовать в приусадебном хозяйстве.

формы же материального вознаграждения, применяемые вообще при семейной обработке, содержат такие элементы, которые делают для участвующих в работе возможным получение в натуре продукции возделываемой ими культуры на основании достигнутой урожайности.

Наряду с широким распространением семейной обработки в производственных кооперативах имеются такие культуры, отрасли, в которых техническое развитие уже исключило или очень ограничило семейную обработку. Такими являются зерновые, отдельные технические культуры, грубые корма и т.д. Наряду с этим отдельные рабочие процессы при возделывании культур находящихся отчасти или полностью в семейной обработке, выполняются в рамках общественной организации труда, средствами крупного производства. Поэтому важнейшим элементом семейной обработки является необходимое согласование ручного труда индивидуальных семей и машинной и конной работы выполняемых общественным хозяйством. Значит, семейная обработка является организационным методом использования ручной рабочей силы, успех чего не в последнюю очередь зависит от организованного взаимодействия с машинной и конной работой крупного предприятия. Часть рабочих процессов произведенная силами общественного хозяйства может определять или следовать за рабочими процессами произведенными при семейной обработке /например, подготовка почв, посев сеялкой, косьба/, или два вида организации труда требуют организации одновременной кооперации. Первое сравнительно проще, потому что требует только согласования во времени: общественному хозяйству и семейной обработке необходимо выполнить рабочие процессы в агротехнически оптимальные сроки. Последнее же требует организацию одновременной кооперации.

При этом более простой является кооперация ручной и конной работы, более сложной — одновременная организация ручной и машинной работы. Последняя главным образом часто встречается в отчасти механизированных уборочных работах /сахарная свекла, картофель, кукуруза/. Выводы и опыты однозначны: семейная обработка имеет только один, и не всегда решающий, момент, — распределение площади; ключем успеха является согласованная организация всех рабочих процессов полного производственного процесса на основе общественной и семейной организации труда и совместно выполняемых рабочих процессов. При таком рассмотрении семейная обработка при всем ее преимуществе является одной из сложнейших организационных задач.

Нужна осмотрительность для определения того, что какую площадь берут на себя отдельные члены или семьи для обработки, какой рабочей силой располагает семья, а так же выяснение того, что как влияет взятая работа на участие в общественной работе. Необходимым является так же распределение средств производства, пропорциональная организация транспортной мощности. Является необходимым заботливое согласование интересов всего кооператива и личных интересов членов, соответствующее определение пропорций культур распределенных для семейной обработки и общественно возделываемых, включение семейной обработки в использование рабочей силы хозяйства и т.д.

Члены участвующие в семейной обработке как правило принимают участие и в общественной работе и относятся к какой-нибудь единице организации труда кооператива /бригаде, звену/. Часто общее наблюдение за семейной обработкой поручают руководителю той единицы организации труда, на территории которой находятся культуры распределенные для семейной обработки.

В производственных кооперативах применяющих семейную организацию труда, основной проблемой организации труда является как раз то, что каким образом организуют кооперацию машинной и конной, а так же ручной работы, произведенной при семейной обработке. И в самом деле в практике сформировались многочисленные варианты организации труда относительно кооперации центрально организованной машинной, конной работы и ручной работы произведенной в семейных рамках.

Семейная обработка вообще приводит к такой организационной практике, по которой машинные и конные работы выполняются центрально управляемо предприятием, ручные работы же распределяются между индивидуальными, семейными ячейками. Такая практика действует в абашарском кооперативе "Ракоци", которую ссумируем на основании работы Эрдеи Ф.- Тот Д. /15/. В этом производственном кооперативе в семейной организации труда выращиваются саженцы винограда и производится уход за плодоносящим виноградом. В этих отраслях семья представляет собой основную единицу организации труда. Отдельные рабочие процессы возделывания винограда образуют полный ряд начиная от работы произведенной ручной силой до полной механизированной работы через различные степени взаимосвязи ручно, конной и машинной работ. Интересным в абашарской организации труда как раз является то, что сформировали соответствующие варианты организации труда с принятием во внимание кооперации центрально организованной машинной, конной работ и ручных работ выполненных в пределах семьи. На основании практики кооператива рассматривала степень кооперации можем пречислить следующие решения организации труда.



Прививка полностью является ручной работой, но все же и эта работа имеет центрально организованные фазы. Начало работы определяет руководство кооперативов — через бригадиров, — чтобы посадка подготовленных черенков могла бы производиться в едино определенном темпе.

Посадка проросших черенков так же является в массе ручной работой, но в то же время к ней присоединяется следующая центрально организованная работа: перевозка проросших черенков в запланированное время, намечение рядков на подготовленной почве и определение времени посадки.

Обрезка плодоносящего винограда так же ручная работа, но в то же время определение метода и времени обрезки происходит под центральным руководством и контролем.

В работе же по сбору саженцев значительна, центрально организованная машинная работа, так как выкапывание саженцев механизировано. К машинной работе по сбору в то же время присоединяются важные операции ручной работы /выборка из земли, связывание в пучки/, поэтому нужно точно организовать кооперацию этой работы.

Примеры так же указывают на то, что насколько много вариантов связи семейной и центральной организации труда может быть в одном кооперативе. Значит, семейная обработка в случае правильно сформированной кооперации не затрудняет использование машинной и живой тяговой силы, а создает условия для благоприятного их использования.

Виноград — специальная культура, значит, встает вопрос, что принципы относящиеся к созданию кооперации

могут ли быть перенесены на другие культуры? Опыты кооператива приводят к выводу, что да. Если за основу возьмем интенсивные полеводческие культуры /сахарную свеклу, табак, кукурузу и т.д./, или различные овощи выращенные в поле, по существу везде появляются подобные организационные задачи: определенные работы выполняются машинами или живой тяговой силой, значительная часть рабочих процессов же требует ручного труда, который может успешно выполняться в рамках семейной обработки. Предпосылки для согласования имеются и в перечисленных отраслях. Задачей организации труда во всяком случае является то, что нужно осуществить центрально организованную кооперацию машинной и конной работ с ручной работой, выполненной в рамках семейной обработки.

В тоже время организация кооперации делает необходимым определенный контроль и руководство семейной обработки. Семейная обработка, значит, не является независимой от прочих форм организации труда производственного кооператива, а только при тесной связи с ними может принести удовлетворительный результат.

Семейная обработка тесно связана с относящейся к ней системой оплаты труда. Оплату труда нужно организовать так, что она должна сделать лиц, участвующих в семейной обработке, непосредственно заинтересованными в результатах полученных на взятой ими площади. Таким образом имеется обширная область для применения премирования натурой, различного участия в достигнутых результатах или получения определенного процента. В уже упомянутом виде примера абшарском кооперативе за перевыполнение плана в зависимости от отчетных результатов, выдается денежная премия. Плановое задание определяется комиссией после за-

вязи урожая. В случае перевыполнения плана 55 % продукции полученной сверх плана получают работники выполняющие ручную работу, 5 % же - получают работники подсобных отраслей непосредственно обслуживающих производство. Оставшиеся 40 % продукции полученной сверх плана попадают в общий фонд дохода кооператива, идущий на распределение.

Наши практические опыты исследования указывают на то, что в семейной обработке имеется больше самостоятельности, что она лучше стимулирует и ближе стоит к привычному, старому методу труда. Несмотря на благоприятные опыты в тоже время можно установить, что на определенном уровне механизации семейная организация ручной работы становится невозможной и лишней.

Наряду с несомненными преимуществами семейной обработки этот метод организации труда сопровождается определенными трудностями, проблемами и даже в случае не соответствующей организации, недостатками. Особенно это можно наблюдать при уборочных работах требующих более высокого разделения труда. Соответствующее использование средств производства, машин, транспортных средств в этом случае требует в определенной степени объединения рабочей силы участвующей в раздробленной семейной обработке. В отдельных кооперативах постановка семейной обработки на передний план, в не нужной мере, привела к низкому использованию имеющейся в распоряжении механизации. В этих кооперативах не приняли во внимание то, что семейную обработку в первую очередь правильно применять в тех отраслях, в которых уровень механизации еще низок. Опускание этого во многих кооперативах вызвало то, что участники семейной обработки брали на себя такие работы, которые могли бы быть выполнены машинами, этим сузили область работ для машин,

возможность их использования, чем не раз вызывали относительный недостаток рабочей силы, угрожали производству других отраслей, что в конечном счете вызывало неоправданный рост производственных расходов и снижение дохода. Приувеличенное применение семейной обработки может замедлить техническое развитие, судорожная привязанность к ней, рассматривая на дальнюю перспективу, может вызвать закосневание производства, топтание на одном месте, что отдельные производственные кооперативы может привести к хозяйственным трудностям.

В то же время против этих опасностей нужно бороться не путем необоснованного отеснения назад и ограничения семейной обработки, а путем организации ее на более высоком уровне, усовершенствования системы материальной заинтересованности, развития общественного хозяйства, и, в конечном счете, путем повышения доходности нужно продвигаться в направлении ведения современного крупного хозяйства.

Общепризнанным является вывод, по которому семейная обработка не только может рационально применяться при данных технических условиях, а не является препятствием и для планового руководства коллективным хозяйством, во многих вариантах может быть тесно с ним согласована, дальше, при имеющемся уровне развития наших кооперативов она очень применима при возделывании пропашных.

#### 4. Организация труда в производственных кооперативах

Организация труда в наших производственных кооперативах состоит из коллективных единиц организации труда и различных форм семейной обработки и среди них осуще-

ствляется группировка рабочей силы на более длительное или короткое время соответственно требованиям разделения и кооперации труда. Принимая во внимание то, что в пределах любой производственной единицы ведется какая-то работа, осуществляется какая-то форма разделения и кооперации труда, каждая производственная единица имеет какую-то трудовую организацию.

а/ Для организации труда в полеводстве в 104 производственных кооперативах, вовлеченных в подробное исследование, было характерно следующее:

Н а з в а н и е	число бригад	в % ко всем бригадам
Полеводческие ручные бригады с закрепленной площадью	182	74,9
Полеводческие механизированные бригады с закрепленной площадью	33	13,6
Полеводческие ручные бригады без закрепленной площади	27	11,1
Полеводческие механизированные бригады без закрепленной площади	1	0,4
В с е г о	243	100,0

На один кооператив приходится полеводческих бригад

2,3

Общее применение полеводческих бригад с закрепленной площадью так же является признаком того, что производственные кооперативы при создании производственной

организации, и внутри этого организации труда, стремятся к децентрализации, к организации единиц распоряжающихся значительной самостоятельностью. Это, принимая во внимание развитие производственных кооперативов, является рациональным, потому что облегчает руководство крупным хозяйством и приспособливается к образованности кооперативных руководителей.

Для полеводческих ручных бригад с закрепленной площадью характерным является то, что они организационно не располагают машинами и работают на определенной площади. Состав бригад определяют так, что с одной стороны он должен быть достаточен для проведения всех работ, возникающих на закрепленной за бригадами площади, с другой стороны же должен дать возможность для соответствующей занятости рабочей силы, имеющейся в бригаде.

Полеводческая ручная бригада является постоянной единицей организации труда, постоянной рамкой организации рабочей силы.

Этот тип бригады не только у нас, но и в кооперативах прочих социалистических стран является чаще всего встречающейся формой организации труда в полеводстве. С их помощью можно осуществить целесообразную группировку рабочей силы, прикрепление ее к площади. Все прочие формы организации труда, применяемые в полеводстве производственных кооперативов, в процессе развития преобразовались из бригад прикрепленных к площади.

Важнейшие общие данные полеводческих ручных бригад с закрепленной площадью следующие.



Приходится на одну бригаду:

пашни	902,4	кад.хольдов
садов	4,2	кад.хольдов
виноградников	3,2	кад.хольдов
повозок, т.е. упряжек	6,7	шт т.е. пар
рабочей силы	81,8	человек

Небольшая площадь садов и виноградников бригад создается из тех участков площади, которые вклиниваются в пашню бригады и для обработки которых не было рентабельным создание отдельной трудовой организации.

Полеводческие ручные бригады с закрепленной площадью без исключения обеспечиваются живой тяговой силой. Внутри бригад организуют звенья ездовых, руководство которыми осуществляет бригадир.

К полеводческим бригадам вообще относится 60-100 человек. Руководство бригадами с большим составом связано с большими проблемами, образование же бригад с меньшим составом - не считая исключительных случаев - уже менее рентабельно.

Принимая во внимание развитие наших производственных кооперативов можно предположить, что еще долгое время в полеводстве чаще всего применяемой основной единицей организации труда будет полеводческая ручная бригада с закрепленной площадью. В начальный период развития это отвечает технической вооруженности кооперативов, уровню руководства, размеру, дальше, условиям группировки рабочей силы и руководству ею.

Полеводческая механизированная бригада с закрепленной площадью организационно располагает машинной

силой, тракторами, значит, технику не только прикрепляют к полеводческим бригадам, а организационно объединяют с нею. К рабочей силе бригад относятся и трактористы, и прицепщики. Организация механизированной полеводческой бригады потому требует большой осмотрительности, что в этих бригадах необходимо обеспечить соответствующую занятость не только ручной рабочей силе, а бригаду нужно сформировать и обеспечить машинами так, чтобы эксплуатация организационно прикрепленных тракторов и рабочих машин была бы так же обеспечена на нужном уровне.

Полеводческие механизированные бригады с закрепленной площадью в производственных кооперативах применяются не везде. По нашим наблюдениям только 13,6 % полеводческих бригад были механизированными бригадами. При имеющемся обеспечении производственных кооперативов техникой более целесообразным оказалось центральное руководство техникой, обходование децентрализации машинного парка по бригадам. В тоже время при более высоком уровне обеспечения техникой предоставляется большая возможность для организации полеводческих механизированных бригад. На это указывают и советские опыты. По И.П. Алтайскому: "... особенно после реорганизации машинно-тракторных станций и продажи колхозам имеющегося там технического оборудования, в формах организации труда колхозов произошли серьезные изменения. Колхозы после покупки техники, главным образом в южных и восточных районах, прикрепляли ее к производственным бригадам, то есть таким образом создали механизированные бригады, где под одним руководством сосредоточили использование земли, машинной и живой рабочей силы"

/ 16 /.

Полеводческие механизированные бригады с закрепленной площадью имеют следующие важнейшие данные.

На одну бригаду приходится:

пашни	823,6	кад.хольдов
садов	1,7	кад.хольдов
виноградников	0,9	кад.хольдов
тракторов	2,9	шт
упряжек	6,6	пар
рабочей силы	81,0	человек

Встречается, что производственный кооператив при организации тракторных работ следует практике "компромисса" при организации труда. В ходе этого среди тракторов те, которые можно в рамках отдельных бригад эксплуатировать с соответствующим их использованием, прикрепляют к бригадам. Так по существу создаются механизированные полеводческие бригады, но бригады не оснащены техникой для проведения всех машинных работ. Оставшуюся часть тракторного парка, которую нельзя соответственно использовать в рамках отдельных бригад, организуют как центральную единицу. Организация и руководство машинной силой так распределяется внутри производственного кооператива между бригадами механизированных полеводческих бригад и центральным руководством производственного кооператива.

Наши исследования указывают на то, что механизированные полеводческие бригады производственные кооперативы стремятся специализировать. Соответственно этому бригады главным образом работают на территории пашни, на них не возлагают проведение работ в садах, виноградниках и прочих отраслях. Их средняя площадь в 104 кооперативах, привлеченных к нашим исследованиям, составила 800 кад.хольдов

пашни. Размер их площади колеблется между 700-1000 кад. хольдами.

Организацию полеводческих механизированных бригад можно предлагать тогда, если размер закрепленной за бригадой площади, структура ведущегося на ней производства обеспечивают соответствующее использование закрепленного за бригадой машинного парка.

Возможный рост площади бригад, повышение уровня технической базы в тоже время может привести к новым формам организации механизированных полеводческих бригад. Ожидаемо, что организованное снабжение полеводческих бригад тракторами будет постепенно повышаться. Постепенность означает то, что трактора соответственно эксплуатируемые и используемые в пределах бригад будут организационно относиться к бригадам, в то время как прочая часть тракторного парка - соответственно имеющейся общей практике - будет работать при централизованном руководстве и в центральной организации.

Полеводческие бригады без закрепленной площади в производственных кооперативах могут быть разделены дальше на две группы. Одну группу образуют бригады ручной рабочей силы, другую группу же создают те бригады, которые располагают так же тракторами и рабочими машинами.

Полеводческие бригады без закрепленной площади вообще представляют собой постоянные единицы организации труда и означают только организационные рамки распределения рабочей силы, требованиям производственных единиц они не отвечают. Полеводческие бригады без закрепленной площади, как правило, организуются в тех производственных кооперативах, в которых полеводство рассматривают как единое производство /отделение/ и так и управляют им.

Преимуществом применения бригад не связанных с площадью является то, что перегруппировка рабочей силы внутри хозяйства не затрагивает пределов организации труда, как при наличии полеводческих бригад с закрепленной площадью.

Недостатком их является то, что они не всегда обрабатывают одну и ту же площадь, в меньшей мере несет ответственность за работу. Значит, организация полеводческих бригад без закрепления за ними площади, может быть произведена в таких кооперативах, где, наряду с другими хозяйственными условиями, кооператив сравнительно крепок организационно и где уровень рабочей дисциплины сравнительно высок. Применение полеводческих бригад без закрепления за ними площади требует усиленного контроля со стороны руководства кооператива.

Бригады ручной рабочей силы без закрепленной площади составили II, I % от всех полеводческих бригад наблюдаемых производственных кооперативов. Механизированные бригады без закрепления за ними площади организовывались только изредка.

Общий состав полеводческих бригад без закрепленной площади в исследованных нами кооперативах имел 107 человек и бригады в среднем располагали 5,6 упряжками.

Бригады - на основании наших наблюдений - в каждом случае располагали упряжками. Внутри бригады из ездовых организовывали отдельные звенья.

Личный состав полеводческих бригад без закрепленной площади - по нашим исследованиям - вообще был выше, чем в полеводческих ручных бригадах с закрепленной площадью. Распределение большего состава и руководство им делает возможным то, что в бригадах без закрепленной площади

бригадир не имеет таких производственных задач, как бригадир бригады с закрепленной площадью. Их работу составляет и руководство работой относящейся к бригаде рабочей силы и упряжек.

Полеводческие звенья органически относятся к трудовой организации полеводства.

Полеводческие звенья согласно их роли в организации труда могут быть разделены на:

- самостоятельные звенья;
- звенья организованные внутри бригады;
- сезонные - временные звенья.

Самостоятельные полеводческие звенья не относятся к бригадной организации. По существу самостоятельные звенья могут рассматриваться как бригады располагающие сравнительно небольшим личным составом.

Самостоятельные полеводческие звенья по их задачам специализации могут быть распределены на:

- специализированные по отраслям,
- специализированные по культурам,
- комплексные механизированные звенья.

Самостоятельные звенья, специализированные по отраслям, на определенной площади выполняют работы по возделыванию нескольких полеводческих культур. Звенья специализированные по отраслям главным образом применяют в таких кооперативах, или же внутри кооператива в таких отраслях где размер полеводства не делает необходимым организацию бригад.

Самостоятельные полеводческие звенья, специализированные по культурам, организуются только для выполне-



ния работ по выращиванию одной культуры. Как правило такие звенья в производственных кооперативах организуют для выполнения работ по выращиванию таких культур, возделывание которых с одной стороны требует специальных знаний, с другой же - которые делают возможным прочное, последовательное занятие рабочей силы /например, производство дынь, табака и т.д./.

Комплексные механизированные звенья выполняют все работы по производству одной или нескольких культур и объединяют в своих пределах для выполнения этих работ необходимую машинную и живую рабочую силу.

Комплексные механизированные звенья отечественные производственные кооперативы применяют в сравнительно узкой области. Причиной этого является с одной стороны то, что механизация производственных кооперативов еще не находится на том уровне, который сделал бы возможным более широкое применение комплексных механизированных полевых звеньев, с другой стороны же еще отсутствуют отечественные опыты связанные с применением комплексных механизированных звеньев.

В Советском Союзе уже имеются в распоряжении широкие опыты связанные с применением комплексных механизированных звеньев. По С.Г. Колесневу: "В последние годы очень распространились в производстве кукурузы, подсолнечника, сахарной свеклы, а также прочих культур, комплексные механизированные звенья как форма организации труда. Одно звено обслуживает 100-120 га кукурузы, подсолнечника или прочих пропашных. В 1959 году в Советском Союзе работало больше чем 200 тыс. комплексных механизированных звеньев. Очень распространено звено состоящее из двух трактористов. В 1959 году во многих крупных колхозах Украины,

которые на большой площади возделывают пропашные, звенья в целях комплексной механизации снабдили несколькими машинными группами. Звено состоит из 5-7 человек и располагает 2-3 машинными группами. Такие звенья собственной силой выполняют все работы, начиная с подготовки почвы до уборки" /2/.

Опыты по организации комплексных механизированных звеньев проводят и в других социалистических странах. По определению Д. Пенкова: "Ведутся исследования в области организации комплексных бригад и комплексных механизированных звеньев. На основании данных имеющихся в распоряжении, в механизированных бригадах - в случае правильной организации - могут более успешно использовать технику для проведения машинных работ в срок и соответствующем качестве" /17/.

В 104 производственных кооперативах в полеводстве организовали всего 8 самостоятельных звеньев. Значит, область применения их незначительна. Самостоятельные звенья были специализированы по отраслям и культурам.

Самостоятельные звенья, организованные по отраслям, выполняют работы на тех площадях, которые находятся так далеко от площади полеводческих бригад, что бригады не могут рентабельно их обрабатывать. Организация небольших бригад на отдельных площадях, вернее использования названия бригады - по мнению производственных кооперативов - не оправдано. В организации труда самостоятельные отраслевые звенья играют ту же самую роль - несмотря на меньшие размеры - как и полеводческие бригады. В этом случае название звено выражает не характер единицы организации труда, а ее размер.

Самостоятельные звенья, специализированные по культурам, на территории нами исследованной, были исключительно звеньями по выращиванию табака и дынь, значит, выполняли работы по выращиванию специальных культур. Специальные знания и практика, необходимые для возделывания особых культур, оправдывали создание в производственных кооперативах самостоятельных звеньев специализированных по культурам.

Полеводческие звенья, организованные внутри бригад, означают расчленение организации труда внутри бригад. Звенья организованные внутри полеводческих бригад в производственных кооперативах могут быть: универсальные звенья, звенья специализированные по отраслям и культурам.

Большую часть полеводческих звеньев образуют универсальные звенья. Эти звенья означают единицы распределения рабочей силы внутри бригад, которых внутри организации бригады там и тогда расставляют на работы, где и когда в этом есть необходимость. Основной задачей универсальных звеньев является облегчение руководства рабочей силой внутри бригады, передвижения и расстановки ее на работу. Без внутреннего расчленения, значит, без организации звеньев руководство бригадами, имеющими состав вообще около 100 человек, привело бы к чрезвычайным трудностям.

При организации звеньев, специализированных по отраслям, внутри бригад для звеньев выделяют определенную площадь, на которой звено выполняет работы необходимые для выращивания всех культур, возделываемых на этой площади.

Внутри бригады звенья, специализированные по культурам, организуются для выполнения работ по выращи-

ванию какой-то специальной культуры.

Некоторые характерные данные, относящиеся к звеньям организованным внутри полеводческих бригад на исследованной нами территории:

	Число звеньев	В % ко всем звеньям	Личный состав при- ходящийся на одно зве- но /человек/
Универсальные звенья	554	89,9	13,9
Звенья специализированные по отраслям	29	4,7	17,9
Звенья специализированные по культурам	33	5,4	20,1

Производственные кооперативы, вовлеченные в круг наших исследований, внутри полеводческих бригад тогда организовывали звенья специализированные по отраслям, когда считали оправданным создание отдельных организационных рамок для выполнения работ на площадях отделенных от основной площади бригады.

К организации звеньев внутри бригад, специализированных по культурам, исследуемые нами производственные кооперативы привело то, что этим они обеспечили беспрепятственное выполнение особых работ, необходимых для выращивания отдельных специальных полеводческих культур. В том случае, значит, если полеводческая бригада, например, располагает и площадью табака, то одному звену бригады поручают выполнение работ по выращиванию табака и организационные рамки звена, его задачи поддерживают на весь период производства табака.

Временные-сезонные звенья организуют для выполнения какой-то сезонной работы. Они по выполняемой работе, оснащению и т.д. могут быть довольно разнообразными. Для их различия самыми пригодными являются общеиспользуемые названия, по которым звенья намечают на основании главной операции рабочего процесса. Такими являются звенья по уборке зерновых, сена, по защите растений и т.д.

Организация временных-сезонных звеньев по существу проводится совместно с организацией рабочих процессов. Значит, организационная задача основательно отличается от организации обсуждаемых до сих пор форм организации труда, при которых формировались пределы постоянной группировки рабочей силы.

В сельском хозяйстве, значит, временные-сезонные звенья являются органическими частями организации труда хозяйства, но в тоже время проблема их организации является полностью самостоятельной и связывается с вопросом организации рабочих процессов.

б/ Трудовая организация в садоводстве и овощеводстве во многом похожа на трудовую организацию в полевом растениеводстве. Трудовую организацию садоводства образуют садоводческие бригады и садоводческие звенья, но кроме этого в сравнительно широкой области применяют различные формы семейной обработки.

Садоводческие бригады вообще располагают постоянным личным составом, площадью, задачами и средствами производства.

В производственных кооперативах, где садоводство является небольшим, как правило внутри садоводства создают только одну единицу организации труда - бригаду. Большая часть садоводческих бригад кооперативов является, значит,

не только единицей организации труда, а одновременно и производственной единицей.

Среди 104 производственных кооперативов, привлеченных в круг наших исследований, в 73 производственных кооперативах садоводческое производство имело такой размер, что его отдельно организовали как садоводческое отделение. В 73 кооперативах, располагающих садоводческими отделениями, всего образовали 104 садоводческие бригады.

В ходе наших исследований садоводческие бригады мы сгруппировали по их производственному направлению, оснащенности. Мы различаем овощеводческие, садоводческие, виноградарские бригады. Как особую категорию мы рассматривали ручные и механизированные садоводческие бригады.

Важнейшие данные, характерные для садоводческих бригад исследованных нами производственных кооперативов, следующие:

Название	Число бригад	Среднее число членов	Средняя площадь бригады /кад.хольдов/			
			паш- ня	ого- ро- ды	сады	вино- град- ники
Овощеводческие ручные бригады	49	45,3	-	78,5	2,9	0,1
Овощеводческие механизированные бригады	2	27,0	-	55,0	6,0	0,5
Садоводческие ручные бригады	18	30,4	4,0	-	68,4	11,1
Садоводческие механизированные бригады	2	41,5	-	-	146,5	24,0
Виноградарские ручные бригады	33	103,6	132,1	-	11,0	158,7

Прикрепление садоводческих бригад к площади обосновывается характером садоводческого производства. В производственных кооперативах садоводческое производство механизировано еще в небольшой степени и является трудоемкой отраслью. Дальше, садоводство делает возможным последовательное занятие рабочей силы на сравнительно продолжительное время. Особенностью садоводства является то, что оно требует от занятой рабочей силы специальных знаний и практики, большой постоянности рабочей силы. Так особенности садоводческого производства с одной стороны делают возможным прикрепление единиц организации труда к определенной площади, с другой стороны же — бесперебойное выполнение работ в большинстве случаев требует этой организационной практики. В производственных кооперативах при имеющихся общих размерах и оснащении садоводства ожидаемо, что садоводческая бригада с прикрепленной площадью останется общей формой организации труда.

При организации бригад кооперативы стремились к осуществлению отраслевой специализации. Большая часть площади овощеводческих, садоводческих и виноградарских бригад составляют площади отраслей соответствующих их профилю. Специальные знания и практика, необходимые для проведения работ в садоводческих отраслях, делают необходимым, чтобы садоводческие единицы организации труда, в данном случае садоводческие бригады, объединяли бы в себе рабочую силу выполняющую подобную специальную работу, располагающую соответствующими знаниями и практикой. Отказ от отраслевого организационного принципа при формировании садоводческих единиц организации труда, затруднило бы руководство и препятствовало бы ответственному использованию знаний рабочей силы.



Личный состав бригад составляет в среднем 30-50 человек.

Сравнительно большим был личный состав виноградарских бригад. Ближе исследуя эту проблему мы определили, что эти бригады со сравнительно большим составом создали производственные кооперативы области Бач-Кишкун с выраженно виноградарским профилем. Организацию больших виноградарских бригад в этих кооперативах сделало возможным то, что члены кооперативов, живущие в этом краю, располагают большими знаниями и практикой в работах по возделыванию винограда, хорошо знают технологию этих работ. Эти данные сделали более простым и легким руководство большими бригадами. Значит, при формировании размеров бригад местные условия так же играют большую роль, но более частым является организация небольших единиц, которые лучше отвечают условиям производственных кооперативов.

Садово-овощеводческие бригады, на основании наших исследований, можно сказать в каждом случае организационно обеспечивались живой тягловой силой. Производственные кооперативы за каждой бригадой закрепили столько упряжек, сколько садово-овощеводческие бригады могут последовательно использовать для своих внутренних перевозок или при междурядной обработке. Сравнительно большое распространение конного ухода за растениями объясняет то, что больше всего живой тягловой силой располагают виноградарские бригады, в которых междурядная обработка прежде всего выполняется лошадьми.

Среди садоводческих бригад было ничтожным число тех бригад, которые располагали тракторами. Из 104 исследованных садоводческих бригад только 4 были механизированными садоводческими бригадами. В большинстве кооперативов

отсутствуют те силовые машины, и особенно рабочие машины, которые сделали бы возможным механизацию садоводческих работ. При имеющемся уровне механизации, значит, более рациональной является та общая практика, что в садоводстве для выполнения необходимых машинных работ производственные кооперативы используют центральные тракторные единицы.

Садоводческие звенья вообще можно разделить на две группы: самостоятельные садоводческие звенья и звенья организованные внутри бригады.

В наблюдаемых производственных кооперативах сравнительно мало было число самостоятельных садоводческих звеньев. Всего 14 самостоятельных садоводческих звеньев было организовано в 73 производственных кооперативах ведущих садоводческое производство.

Организация самостоятельных садоводческих звеньев главным образом происходила в тех кооперативах, в которых садоводческое производство было сравнительно мало и вместо садоводческих бригад организовали самостоятельные садоводческие звенья.

Меньшую часть звеньев, организованных внутри садоводческих бригад, специализировали на отдельные культуры, отрасли. Эти звенья внутри площади бригады располагают определенной площадью и выполняя большую часть работ на этой намеченной территории; они несут ответственность и за ее результаты.

Организация звеньев внутри бригад, специализированных по отраслям или культурам, произошла в тех кооперативах, в которых садоводческие бригады организовали для выполнения работ в нескольких садоводческих отраслях. Так внутри садово-огороднической бригады организовали овощеводческое, садоводческое и виноградарское звенья и этим

сделали возможным рациональное разделение труда, лучшее использование специальных знаний и практических навыков.

Большая часть звеньев, организованных внутри бригады, представляли собой организационные группировки и расстановки рабочей силы, которые самостоятельной площадью не располагают, а соответственно потребностям выполняют необходимые работы на всей площади бригады.

Создание звеньев внутри садоводческой бригады не располагающей закрепленной площадью и постоянным заданием оправдано там, где личный состав бригады превышает 20-25 человек. Эти звенья делают более легким руководство перестановку рабочей силы.

в/ Организация труда в животноводстве значительно отличается от выше рассмотренной. Работа в животноводстве вообще постоянная, большая часть ее протекает в закрытом помещении и таким образом в определенной мере выполнение работы независимо от погоды. В большей части животноводческих отраслей, наряду с тем, что работы имеют постоянный характер, подобного характера рабочие процессы часто повторяются. Таким образом условия животноводства в основном отличаются от условий растениеводства и эти отличия имеют влияние и на организацию труда, на формирование трудовых организаций.

По С.Г. Колесневу: "Животноводческие отрасли отличаются от растениеводческих отраслей по технике производства, по применяемым машинам и оборудованию, по специальным знаниям работников. Поэтому, значит, является объективной необходимостью создание в животноводстве отличающихся от растениеводства самостоятельных форм организации труда" /2/.

Из-за сравнительной постоянности и последовательности рабочих процессов в животноводстве многие определяют сходность между предпосылками, возможностями организации труда в промышленности и животноводстве. По Я.Хорнички: "В животноводстве мы можем рассчитывать на распространение организации труда подобной промышленной, где основной производственной единицей будут животноводческие бригады специализированные по отраслям и внутри них работники дальше будут специализироваться" /18/.

В самом деле опыты указывают на то, что на животноводческих фермах, применяющих современную технологию, особенно в отдельных отраслях, например в птицеводстве, открывается большая возможность для использования имеющихся в распоряжении промышленных опытов в области организации рабочих процессов.

В производственных кооперативах организация труда в животноводстве состоит из системы животноводческих бригад и животноводческих звеньев. Трудовые организации животноводства, состоящие из бригад и звеньев, являются общепризнанными не только для венгерских производственных кооперативов, а характерны и для организации труда в животноводстве кооперативов большинства социалистических стран. По Штегману: "... животноводов в сельскохозяйственных производственных кооперативах группируют в основные формации организации труда - в бригады. Эта форма организации труда лучше всего делает возможным с одной стороны применение технических подсобных средств и их оптимальное использование, с другой же - специализацию и разделение труда.

Кроме этого особенности животноводческого производства принимаются во внимание посредством того, что по отдельным видам животных, вернее для их использования, внутри бригад отдельно формируют звенья" /10/.

Животноводческие бригады в производственных кооперативах являются самыми распространенными единицами организации труда. В тоже время животноводческие бригады по их составу, заданиям далеко не едины. В животноводстве размер поголовья, его состав и размещение определяют необходимое количество рабочей силы и ее вооружение средствами производства. Поэтому в животноводстве нет сформировавшегося размера бригады или звена и даже название не едино /14/.

Трудовая организация в животноводстве, а внутри нее животноводческие бригады, развиваются, переорганизуются. Эти изменения в производственных кооперативах можно проследить со времени их образования.

Развитие животноводческих бригад проявляется не только в изменении размеров, а и в составе бригад, в разделении труда. В результате технического развития переорганизуются традиционные животноводческие бригады, в большей части которых работники параллельно друг с другом выполняют одни и те же задания. Соответственно современному разделению труда в животноводческих бригадах появляются новые черты внутреннего расчленения - рабочие группы специализированные внутри бригад по рабочим заданиям. В результате их взаимодействия осуществляется на более высоком уровне сложная кооперация труда. Таким является расчленение бригады молочного животноводства на группу доярок, скотников, группу по кормлению и т.д.

Для животноводческих бригад вообще характерным является личный состав, поголовье, задания, дальше, постоянность средств производства. Значит, животноводческие бригады производственных кооперативов как правило являются не только единицами организации труда, а одновременно и производственными единицами.

В. Боровский в связи с животноводческими бригадами определяет следующее: "В животноводстве животноводческая ферма является важнейшей производственной единицей, бригада же — форма организации труда. Бригада состоит из животноводов с различной специальной подготовкой, которым доверяют производственные помещения, животных и оборудование, и в тоже время за некоторыми бригадами и животноводческими фермами закрепляют земельную площадь в целях производства кормов" / 3/.

Животноводческие бригады по их заданиям, оборудованию отличаются друг от друга. Во многих кооперативах, где поголовье скота небольшое, достаточно организовать одну животноводческую бригаду, Организацию нескольких животноводческих бригад делает необходимым большое поголовье скота или же большое расстояние между фермами, усадьбами.

В отдельных животноводческих отраслях, да и внутри отдельных групп животных, имеются различные виды содержания. Внутри крупного рогатого скота отличаются одна от другой работы связанные с содержанием коров и молодняка, а еще большее различие имеется между работами по разведению крупного рогатого скота и свиноводства и т.д. Различные задания, оборудования, размещение, работы и т.д. — все это такие факторы, которые привели к формированию различных типов животноводческих бригад.

По размеру специализации животноводческие бригады могут быть отнесены в такие различные группы, которые с организационной стороны представляют собой различные категории. По С.Г. Колесневу эти различия требуютсторогой специализации работ в животноводстве. / 2/.

Группировкой животноводческих бригад на основании их специализации широко занимается специальная литература социалистических стран. По Н. Сабину: "В коллективном хозяйстве действует два вида животноводческих бригад:

- бригады специализированные на разведение отдельных видов животных, категорий;
- смешанные бригады по разведению нескольких видов животных" /19/.

По В. Боровскому: "В животноводстве в настоящее время имеются следующие бригады:

- специализированные бригады,
- отраслевые бригады,
- смешанные бригады" /13/.

По К. Вернеру: "В кооперативах ГДР при животноводстве с небольшим поголовьем организуют единственную животноводческую смешанную бригаду. При большом поголовьи бригады организуют по животноводческим отраслям" /20/.

На основании отечественной, а так же иностранной специальной литературы и опытов, при исследовании животноводческих бригад можем различить следующие категории:

- смешанные животноводческие бригады,
- отраслевые животноводческие бригады,
- специализированные животноводческие бригады.



Смешанными животноводческими бригадами мы считаем те бригады, которые одновременно выполняют работы связанные с разведением и содержанием нескольких видов животных.

Отраслевыми животноводческими бригадами мы называем те бригады, которые проводят работы связанные с разведением и содержанием одного вида животных. Такими отраслевыми бригадами являются скотоводческие бригады, свиноводческие бригады и т.д.

Специализированные животноводческие бригады, которые выполняют работы связанные с разведением и содержанием определенной группы какого-то вида животных, в исследованных кооперативах не организовали.

Распределение животноводческих бригад и важнейшие их данные в ходе наших исследований были следующие:

Название	Отраслевые Смешанные	
	животноводческие бригады	
Число бригад	55	131
Процентное распределение бригад	29,6	70,4
Число членов приходящееся на одну бригаду /человек/	16,7	24,3
Переводные животные приходящиеся на одну бригаду /голов/	175	254

В производственных кооперативах потому организовали смешанные животноводческие бригады, что величина по-

головья и его размещение не делали оправданным и возможным организацию отраслевых бригад. Наши опыты и данные в то же время указывают и на то, что там где есть для этого возможность, кооперативы стремятся специализировать животноводческие бригады. Если открывалась возможность для отраслевой специализации, то и при меньшем поголовьи организовывали отраслевые животноводческие бригады. Результатом этого является то, что в отраслевых животноводческих бригадах поголовье скота значительно меньше, чем в смешанных животноводческих бригадах.

Мы исследовали, то, что в какой животноводческой отрасли имеется возможность для организации отраслевой животноводческой бригады. Относительно этого имеются следующие цифровые данные:

На з в а н и е	Число бригад	В % ко всем бригадам	Переводное поголовье приходящееся на одну бригаду
Скотоводческие бригады	31	56,4	222
Свиноводческие бригады	13	23,6	138
Прочие бригады	11	20,0	84

Мы изучали так же оснащенность животноводческих бригад. На основании этого мы разделяли бригады на бригады располагающие машинами, живой тягловой силой или ручной силой.

Ниже следует распределение животноводческих бригад по их оснащённости:

	Число бригад	В % ко всем бригадам
Машинами располагает	10	5,4
Живой тягловой силой располагает	150	80,6
Ручной силой располагает	186	100,0

Причиной низкой обеспеченности животноводческих бригад машинами было то, что с одной стороны уровень механизации производственных кооперативов еще не удовлетворителен, с другой стороны же - в большинстве исследованных кооперативов производство кормов организовали отдельно от животноводства. Среди 103 производственных кооперативов имеющих животноводство только в 5 кооперативах животноводческие бригады имели задания по производству кормов и необходимое для этого оборудование. Общей же можно назвать обеспеченность животноводческих бригад живой тягловой силой.

Неожиданным является то, что 29 животноводческих бригад не располагают ни машинами, ни живой тягловой силой. В этих производственных кооперативах машинные и конные работы связанные с животноводством /в первую очередь перевозки/ выполняли при кооперации с центральными тракторными и конными единицами. Этот метод организации в тоже время является источником многих трений. Животноводческие бригады, при среднем поголовьи превышающем 200 переводных голов, на основании практических опытов, должны быть обеспечены хотя бы живой тягловой силой, или же по возможности - машинами.

Животноводческие звенья являются важными составляющими элементами организации труда в животноводстве производственных кооперативов. По их задачам, месту занимаемому ими в организации труда в животноводстве, мы можем различать несколько категорий животноводческих звеньев.

Самостоятельные животноводческие звенья не относятся к бригадной организации, а являются самостоятельными единицами организации труда в животноводстве. Их организация практикуется в тех производственных кооперативах, в которых поголовье скота имеет такие небольшие размеры, что является лишним создание отдельной животноводческой бригады.

Самостоятельные животноводческие звенья, как и бригады, могут быть смешанными, отраслевыми и специализированными звеньями.

В большей части производственных кооперативов животноводческие звенья организуются и внутри животноводческих бригад. Звеньевые в этом случае как правило не освобождены от физической работы. По своим задачам звенья, организованные внутри животноводческих бригад, могут дальше быть разделенными на две группы.

Одну группу звеньев, организованных внутри бригад, образуют специализированные звенья. Организация этих звеньев внутри бригады присходит главным образом по видам животных и группам использования.

Так организуют внутри смешанных животноводческих бригад скотоводческое звено или внутри отраслевой скотоводческой бригады организуют звено молочного скотоводства и т.д.

Подобная организация звеньев является частой и в других социалистических странах. По Штегману: "Решения и предложения Совета Министров ГДР по развитию сельскохозяйственных производственных кооперативов предписывают то, что в кооперативах вообще нужно создавать только одну животноводческую бригаду. В тоже время для ухода за отдельными видами животных нужно организовать звенья". /73/

Внутри животноводческих бригад организуют звенья и в интересах более легкого руководства животноводческими бригадами. В случае наличия животноводческой бригады располагающей большим личным составом, поголовьем, является необходимым организация звеньев, которые служат не специализации внутри бригады, а выражают более рациональное внутреннее распределение рабочей силы бригады. Звенья в этом случае, как правило, организуют по скотным дворам, то есть при их организации подчеркивается и территориальное размещение. Например, если бригада молочного скотоводства проводит свою работу на двух скотных дворах, то может быть целесообразным организация звеньев отдельно по скотным дворам. Оправданным является организация отдельных звеньев и в случае применения друхсменной работы.

## 5. Организация труда в государственных хозяйствах.

В государственных хозяйствах задания, работы распределяют на: постоянные работы, сезонные работы проводящиеся в течение более длительного периода и случайные, временные работы.

Соответственно разнице между работами группируют рабочую силу необходимую для их выполнения. Соответственно работам с различной продолжительностью по времени, к рабочим штатам государственных хозяйств относятся постоянные рабочие нанявшиеся хотя бы на один год, сезонные рабочие /нанявшиеся на время больше месяца/ и случайные рабочие.

Постоянных рабочих используют в животноводстве и подсобных предприятиях, где обеспечивается последовательное занятие рабочей силы в течение всего года.

Областью занятия сезонных рабочих является в первую очередь растениеводство. В течение продолжительного времени, со сравнительной постоянностью используют государственные хозяйства сезонных рабочих в садоводческих и огороднических отраслях. Число сезонных рабочих, используемых в полеводческом растениеводстве, параллельно с прогрессом механизации все время снижается. Случайных рабочих государственные хозяйства используют в растениеводстве в отдельные периоды пик работ, в такой области, где нет возможности для применения машин.

В государственных хозяйствах организация труда означает так же рамки рациональной группировки рабочей силы. Трудовые задания, а так же выше указанное расчленение рабочих в тоже время оказывает влияние на организацию труда в государственных хозяйствах и формы трудовой организации. Различную практику по организации труда и организационные формы

нужно применять в различных областях труда в зависимости от того, что появляющиеся трудовые задания являются ли постоянными, сезонными или случайными.

Большую часть полевых работ государственные хозяйства при имеющемся уровне техники производят машинами. В настоящее время имеется только несколько таких рабочих процессов в полеводстве, которые требуют большого количества ручной рабочей силы /например, прорывка сахарной свеклы, уборка кукурузы/.

Большую часть работ в полеводстве в государственных хозяйствах поэтому выполняют механизированные единицы организации труда, роль ручной силы рядом с машинами все больше имеет дополнительный характер. Пропорция между машинной и ручной работами отражается в организации труда в полеводстве, а также в трудовых организациях.

Для выполнения ручных работ в полеводческом растениеводстве, государственные хозяйства используют сезонных и случайных рабочих. Сезонных рабочих распределяют в бригады, а внутри бригад - в звенья. Полеводческая бригада как правило состоит из 50-60 человек, под руководством освобожденного от физического труда бригадира. Бригады разбиваются на звенья с составом в 8-12 человек. В большинстве хозяйств полеводческие бригады не имеют самостоятельной площади. Бригады на территории отделения или хозяйства работают соответственно отдельным распоряжениям. Полеводческие бригады государственных хозяйств, значит, вообще являются только единицами организации труда, характерными чертами производственных единиц не располагают. Задачей бригадиров является непосредственное руководство работами и наблюдение за ними.

Занятие случайных рабочих так же происходит в рамках бригад и звеньев. По одному методу организации случайных рабочих распределяют между уже созданными полеводческими бригадами, в массе своей состоящими из сезонных рабочих, на время их занятости. В том случае, если выполнение работ требует одновременного занятия большого числа случайных рабочих, то из случайных рабочих создают временные бригады.

По количеству человек и их составу полеводческие бригады государственных хозяйств представляют собой разнообразные формы организации труда. В полеводческих бригадах, как правило, несколько постоянных рабочих и бригадир обучают членов бригады. Постоянные рабочие вообще являются квалифицированными рабочими и они в производственный период, как правило, выполняют так же задачи звеньевых. Пределы полеводческих бригад в производственный период, значит с весны до осени, заполняют сезонные рабочие. В некоторых случаях за бригадой закрепляют на время выполнения какой-то работы временных рабочих. Таким образом личный состав бригады, следуя за годовыми изменениями количества работ, колеблется.

В 1964 году из всего личного среднего состава рабочей силы только 14,8 % составили ручную силу занятую в полеводстве. Значение полеводческих ручных бригад в государственных хозяйствах, значит, все время снижается.

Организация машинной силы для проведения отдельных конкретных работ принимает разнообразные формы. Эти формы на основании общих характерных черт могут быть разделены на: комплексные, функциональные и временные формы организации труда.

Комплексные механизированные единицы организации труда выполняют все работы на определенной территории. В



повседневном пользовании эти формы организации труда называют комплексными механизированными группами. В тоже время комплексные механизированные группы являются не только формами организации труда, а большая часть их располагает и характерными чертами производственных единиц. Так они имеют самостоятельную площадь, постоянные средства производства, определенные производственные задания. Комплексные механизированные группы пока, в виде опыты, применяют только в некоторых хозяйствах.

Функциональные механизированные группы создают для выполнения отдельных, выполняющихся в течение продолжительного времени рабочих процессов или групп родственных процессов. Такими механизированными группами являются механизированные группы по обработке почвы, механизированные группы по уборке зеленых и грубых кормов ротационным образом, группы по защите растений и т.д. Характерным для них является то, что они выполняют работы подобного характера при приблизительно одинаковом составе, в постоянной организации, и в сравнительно длинный отрезок производственного периода. Функциональной механизированной группой может считаться сформированное в отдельных государственных хозяйствах "цех по подготовке почвы", " цех по защите растений" и прочие организационные формы.

Самой распространенной формой организации механизированных работ в полеводстве государственных хозяйств является временная-сезонная механизированная группа. Эти механизированные группы организуют от случая к случаю для выполнения отдельных рабочих процессов, Такими являются механизированные группы по уборке зерновых, механизированные группы по уборке кукурузы на силос и т.д. Машинный парк механизированным звеньям предоставляет центральная тракторная бригада, как постоянная единица организации труда, а допол-

няющую ручную рабочую силу дают полеводческие бригады.

Значит, трудовую организацию в полеводстве государственных хозяйств образуют различные формы организации механизированного труда, при которых значение организационных форм ручной рабочей силы все снижается.

Организация труда в садоводстве государственных хозяйств — вследствие сравнительно более медленного технического прогресса — еще несет в себе влияние ранее производившихся ручных работ и поэтому она отличается от организации труда, применяемой в полеводстве.

В садоводстве государственных хозяйств широко применяют садоводческие бригады с закрепленной площадью. Садоводческие бригады, как правило, не только единицы организации труда, а являются и производственными единицами. В государственных хозяйствах садоводческие бригады вообще специализируются. Редкими являются смешанные садоводческие бригады, вместо них создают садоводческие, виноградарские, овощеводческие поливные бригады или же единицы организации труда специализированные по особым культурам.

Личный состав садоводческих бригад и других единиц организации труда изменяется в течение производственного периода. Штатный состав бригад состоит из квалифицированных рабочих, которые в большей части случаев являются постоянными рабочими хозяйства. Постоянные рамки, опирающиеся на квалифицированных рабочих бригад, заполняют сезонные рабочие. В отдельные периоды пиковой загрузки, особенно в период уборки и сбора винограда, бригады подкрепляются и временными рабочими.

Единицы организации труда в садоводстве и овощеводстве государственных хозяйств вообще являются не только организационными рамками ручной рабочей силы, а они располагают машинной и живой тягловой силой. Значит, внутри единиц организации труда в садоводстве и овощеводстве, как правило, осуществляется сложная кооперация труда.

На основании организации труда в садоводстве и овощеводстве государственных хозяйств можно определить, что при характерных условиях садоводческого производства - даже и при более высоком уровне технической вооруженности - целесообразно создание меньших единиц организации труда. Является благоприятным, если они одновременно располагают большей самостоятельностью и в их пределах, наряду с ручной силой, объединяют необходимую машинную и живую рабочую силу.

На организацию труда в животноводстве большое влияние имело то, что государственные хозяйства поголовье скота в последние годы концентрировали в более крупные производственные единицы, фермы. Животноводческие фермы являются теми производственными единицами, которые являются рамками трудовой организации, единиц организации труда.

Общеприимной формой организации труда в государственных хозяйствах является животноводческая бригада. Животноводческие бригады, не считая исключительных случаев, специализированы по видам скота или же внутри этого соответственно различным направлениям использования.

Животноводческие бригады государственных хозяйств являются так же и производственными единицами.

В животноводстве государственных хозяйств, и особенно в отдельных животноводческих отраслях, значительно повысился уровень технической вооруженности и ожидаемо,

что в будущем он будет развиваться дальше. Введение новой технологии в значительной мере изменит организацию бригад, их состав, сформировавшееся внутри бригады разделение труда.

На более низком уровне технической оснащенности разделение труда внутри животноводческих бригад было незначительным. Технический процесс, механизация отдельных животноводческих задач, требует изменения традиционно сформировавшегося разделения труда. В животноводстве так же появилась потребность в квалифицированных рабочих. Внутри животноводческих бригад появился круг специальных работ, обученных работ и подсобных работ. Стало необходимым расчленение по рабочим процессам и создание организационных рамок соответственно этому. Так внутри животноводческих бригад образовались звенья доярок, звенья скотников, звенья по пастьбе и т.д. В тех же животноводческих отраслях, в которых осуществили комплексную механизацию или механизацию приближающуюся к ней, работы в животноводстве на много стали походять на промышленные работы. Вместо традиционных животноводческих бригад, которые занимали сравнительно много рабочей силы, все чаще создаются рабочие группы с небольшим составом, но обслуживающих сравнительно большое поголовье скота, которые качественно означают новые формы организации труда, хотя в повседневном пользовании их называют бригадами.

Мы можем определить, что в полеводстве государственных хозяйств роль традиционных, полеводческих бригад, объединяющих большое количество ручной рабочей силы, все время снижается и ее заменяют формы организации труда опирающиеся на различную машинную силу. Наряду с формами организации механизированного труда ручная рабочая сила при-

нимает скорее дополнительный характер.

Большую часть работников, выполняющих ручные работы при традиционном ведении хозяйства, составляли сезонные рабочие. Использование сезонных рабочих все время снижается. Их место занимают квалифицированные рабочие, которые являются постоянными работниками хозяйства и на основании своих знаний способны выполнять имеющиеся специальные работы внутри различных форм организации механизированного труда.

В полеводстве применяемыми постоянными формами организации механизированного труда являются механизированные бригады, цеха. На них, как на базе, строятся различные механизированные трудовые организации для выполнения отдельных конкретных рабочих процессов.

Все больше на передний план попадают те формы организации труда, которые на сравнительно длинный период обеспечивают занятость машинной силы на подобных или имеющих подобный характер работах. Такими являются комплексные механизированные группы, функциональные, специализированные на выполнение какой-то задачи механизированные группы. Это делает возможным определение результата выполненных работ, ответственности за нее, формирование системы материального поощрения, опирающейся на результаты.

Особого внимания заслуживают те опыты, которые в отдельных государственных хозяйствах проводят с комплексными механизированными группами. Комплексные механизированные группы являются не только формами организации труда, а одновременно и производственными единицами, и отвечают за выполнение производственных задач на выделен-

ной им площади. Комплексные механизированные группы освобождают руководителей производственных единиц от большей части каждодневных заданий по организации труда, которые из-за их слишком широких объемов они могут выполнить только с недостатком.

В садоводстве государственных хозяйств, из-за различных особенностей отдельных отраслей, является оправданным создание небольших единиц организации труда: бригад, звеньев, обладающих характером производственных единиц.

Единицы организации труда в садоводстве целесообразно снабдить всеми теми средствами производства, которые они могут использовать в своих организационных рамках, в первую очередь специальными садоводческими средствами.

Опыты государственных хозяйств указывают на то, что на более высоком уровне технического развития так же целесообразно создание в садоводстве небольших самостоятельных единиц. Из-за неравномерности технического развития в животноводстве государственных хозяйств еще долгое время нужно рассчитывать на то, что необходимо применять широкий подбор форм организации труда от традиционных форм организации труда до современных организационных решений, соответственных характеру промышленного труда.

На низком уровне технического развития, в первую очередь при опирающемся на ручную силу разведения и содержания скота, только традиционная животноводческая бригада может быть основной формой организации труда. В тоже время является необходимым специализация бригад по видам животных, вернее соответственно направлению их использования.

На более высоком уровне технического развития традиционные животноводческие бригады с большим составом

переорганизовываются на малочисленные, но обслуживающие большое поголовье группы, специализированные на отдельные трудовые задания, которые одновременно располагают и характерными чертами производственных единиц. На более высокой ступени разделения труда и технического развития, животноводческие единицы станут единицами похожими на цеха промышленных предприятий. Это развитие в наших государственных хозяйствах в отдельных животноводческих отраслях уже продвинулось вперед и в будущем по всей вероятности будет иметь еще более быстрый темп.

## Л и т е р а т у р а

1. С.Г. Колеснев: Организация крупных социалистических сельскохозяйственных предприятий. (Венгерский перевод советского издания 1960 г.) Издательство сельскохозяйственной книги и журналов, Будапешт, 1962 г.
2. С.Г. Колеснев: Технический прогресс и прогрессивная форма организации труда в сельском хозяйстве. Социалистический труд, Москва, 1959 г., номер 10.
3. В. Боровский: Организация труда в колхозах и совхозах. Экономика сельского хозяйства, 1965 г., номер 10.
4. Патаки Ф.: Применение научных достижений в сельском хозяйстве. Серия "Вопросы ведения крупного хозяйства". Академическое издательство, Будапешт, 1962 г.
5. Фат Я.: Экономика и организация промышленных предприятий. Учебное издательство, Будапешт, 1962 г.
6. Ацел Д.: Организация производства в пищевой промышленности. Пищевая промышленность, Будапешт, 1962 г. ХУІ. год издания, номер 3.
7. Парани Д.: Современная организация труда. Экономическое и юридическое издание, Будапешт, 1962 г.
8. Котел К.: Организация и планирование в промышленных предприятиях. Экономический университет им. Карла Маркса; Будапешт, 1960 г. Университетские выпуски I-VIII.
9. О. Розенкранц: Организация и планирование. Справочник кооперативных крестьян, I. том. Немецкая сельскохозяйственная академия, Берлин, 1960 г.
10. Стегманн: К некоторым вопросам животноводства, организация труда в государственных хозяйствах и сельскохозяйственных кооперативах. Берлин, 1957 г., XI. год издательства, номер I.
11. Кирай Э.: Топливо и специализация в государственных хозяйствах. Издательство сельскохозяйственной



книги и журналов, Будапешт, 1963 г.

12. Райенбах Б.: Организация сельскохозяйственного производства. Издательство "Патрия", Будапешт, 1931 г.
13. Эрдеи Ф.: Новые опыты организации в крупных социалистических сельскохозяйственных предприятиях. Экономический обзор, Будапешт, 1963 г. номер 4.
14. Протокол рабочего совещания представителей научно-исследовательских институтов экономики сельского хозяйства социалистических стран по теме: "Формирование единой терминологии в кругу производственной организации и организации труда в крупном предприятии", состоявшегося 23-31 октября 1964 года в Будапеште. Исследовательский институт экономики сельского хозяйства ВАН, Будапешт, 1964 г.
15. Эрдеи Ф. - Тотх Д.: Семейная обработка как одна из организационных форм коллективного труда. Газдалковаш, 1963 г., VII. год издания, номер 1. Будапешт.
16. И.П. Алтайский: Прогрессивные формы бригадской организации труда в колхозах. Доклады и сообщения, Москва, 1962 г., номер 14. стр. 7-24.
17. Д. Пенков: Вопросы организации труда в сельскохозяйственных производственных кооперативах при определенной специализации производства. Исследовательский институт экономики сельского хозяйства ВАН, Будапешт, 1963 г.
18. Я. Херницкий: Организация труда и руководство в объединенных производственных кооперативах. Земледельческая экономика, Прага, 1961 г. номер 3, стр. 239-246.
19. Н. Сабин: Информация по теме: Вопросы организации труда, с принятием во внимание размера и специализации сельскохозяйственных предприятий. Исследовательский институт экономики сельского хозяйства ВАН, Будапешт, 1963 г.
20. К. Вернер: Информация по теме: Вопросы организации труда, с принятием во внимание размера и специализации сельскохозяйственных предприятий. Исследовательский институт экономики сельского хозяйства ВАН, Будапешт, 1963 г.

Felelős kiadó: Erdel Ferenc

68 2872 - FÖVÁROSI NYOMDAIPARI VÁLLALAT 46. TELEPE, BUDAPEST