



AgEcon SEARCH
RESEARCH IN AGRICULTURAL & APPLIED ECONOMICS

The World's Largest Open Access Agricultural & Applied Economics Digital Library

This document is discoverable and free to researchers across the globe due to the work of AgEcon Search.

Help ensure our sustainability.

Give to AgEcon Search

AgEcon Search

<http://ageconsearch.umn.edu>

aesearch@umn.edu

*Papers downloaded from **AgEcon Search** may be used for non-commercial purposes and personal study only. No other use, including posting to another Internet site, is permitted without permission from the copyright owner (not AgEcon Search), or as allowed under the provisions of Fair Use, U.S. Copyright Act, Title 17 U.S.C.*

No endorsement of AgEcon Search or its fundraising activities by the author(s) of the following work or their employer(s) is intended or implied.

Y IDÉNYSZERŰSÉG A BAROMFI-ÁRUTERMELÉSBEN Y

SZLAMENICZKY ISTVÁN dr.

1 Aligha kell sok bizonygatás, hogy a baromfihús és a tojás mily nagy jelentő-
ségű élelmiszerfogyasztásunkban. Hazánkban jelenleg az állatifehérje-fogyasz-
tásnak mintegy 20%-át e két termék fedezi. Az egy főre jutó évi tojásfogyasztás
160 db, a baromfihús pedig 10 kg. Ami pedig az igényeket illeti — a fogyasztói
23 ízlés ilyen irányú változását, az életszínvonal emelkedését stb. figyelembe véve
33 — azok jóval meghaladják a jelenlegi termelési szintet. Exportunkat is növel-
hetnénk a baromfitermesztés különböző termékeiből.

A termelés általános növelése azonban a dolognak csak az egyik oldala.
Legalább ilyen fontos az évi termelés egyenletesebbé tétele is, amelynek fontos-
sága gazdasági életünk majd minden területén érezhető, de jelentőségét talán
legjobban a fogyasztók zavartalan ellátásának gondolja tükrözi.

AZ IDÉNYSZERŰSÉGET BEFOLYÁSOLÓ TÉNYEZŐK

41 A baromfi-árutermelésben az idényszerűség több területen érzeteti hatá-
49 sát, így

- a belföldi ellátásban,
- az exportszállításokban, éves szinten az export gazdaságosságában,
- a feldolgozó ipar kapacitáskihasználásában,
- 59 — a munkaerőgazdálkodásban (termelőüzemben és a feldolgozó iparban
65 egyaránt),
- az álló- és forgóeszközök kihasználásában,
- 73 — a baromfitermékek termelésének önköltségében.

A termelés egyenletességét több tényező befolyásolja. Ezek közül a leg-
lényegesebbek a következők:

a) *Egyes baromfitermékek esetében az idényszerűség alapjában véve az adott faj biológiai sajátosságaiából adódik.* Így a lúdnál, pulykánál legkedvezőbb tojás-
hozam mellett is a szaporulat az évnék csak bizonyos szakában jelentkezik.
Ez az időszak az alkalmazott tenyésztési, termelési módszerek függvényeként
erősen változhat. Pl. a magyar lúd 15—20 db-os évi tojáshozama 3—4 hónapra
oszlik el, a rajnai lúd 40—50-es hozama 5—6 hónapra.

b) *Lényeges tényező az árutermelés külterjes, illetve belterjes jellege.* Teljesen
belterjes üzemvitel esetén a broilernevelés, a tojástermelés egész évben egyen-

letessé tehető. Kisebb-nagyobb mértékben ez a megállapítás vonatkozik minden baromfifajra.

c) A termelésben alkalmazott *technológia* (mesterséges megvilágítás, pulykánál, libánál a keltetés módja stb.).

d) A tenyésztett *fajta*, bármely baromfifajnál.

e) A termelés során alkalmazott *üzemszervezési megoldások* (vágásforduló mértéke, keltetési időpont stb.).

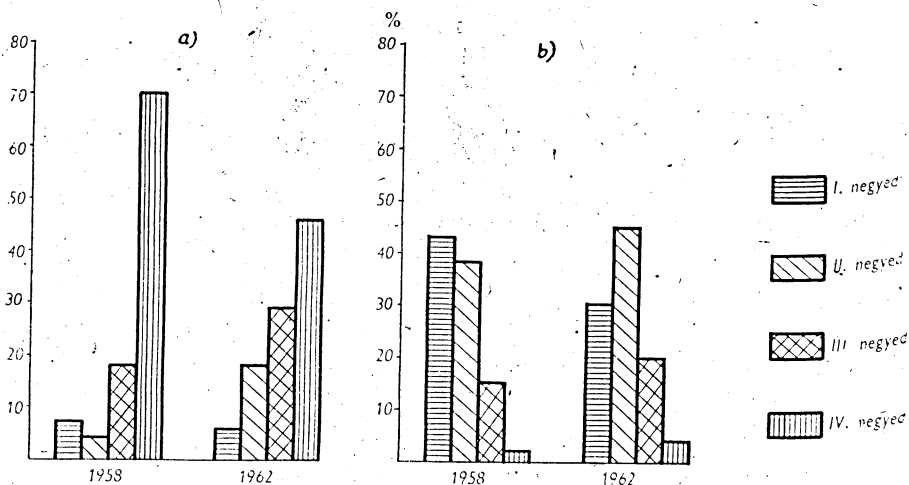
f) Végül valamelyest befolyásolják a termelés időszakosságát a *természeti tényezők* is, amelyek hatása azonban az alkalmazott termelési módszerektől függ.

BAROMFI-ÁRUTERMELÉSÜNK JELLEMZÉSE AZ IDÉNYSZERŰSÉG SZEMPONTJÁBÓL

Általános jellemzője a hazai baromfi-árutermelésnek, hogy a hústermelés az év második felében, a tojástermelés pedig az első felében jelentkezik. Ez a megállapítás jól igazolható a felvásárlás adataival.

Az 1. ábrából látható, hogy az eltelt öt év alatt az idényszerűség főként a vágóbaromfi-termelésben csökkent. Ez részben a nagyüzemek arányának, részben pedig a vágóbaromfi belülről a csirke (s pecsényekacsa részesedésének) növekedésével van összefüggésben (1. táblázat).

A felvásárlás legegyszerűsebb az állami szektorban. A termelőszövetkezetekben, és érthetően a háztáji gazdaságokban, a kedvezőtlenebb termelési feltételek miatt nagyobb idényszerűség mutatkozik. A vágóbaromfi esetében az állami üzemek árutermelésének egyenletességét a felvásárlás féleségenkénti megoszlása is befolyásolja, ugyanis a negyedik negyedévben a liba-, hizottkacsa- és pulyka-árutermelés nagy részét ez a szektor szolgáltatja.



1. ábra. A vágóbaromfi- és tojásfelvásárlás megoszlása
a) vágóbaromfi-felvásárlás; b) tojásfelvásárlás

Tanulságos a vágóbaromfi-felvásárlás féleségenkénti megoszlását is megvizsgálni. A legnagyobb mértékű egyenlőtlenség a libánál, hizottkacsánál és pulykánál tapasztalható (2. táblázat).

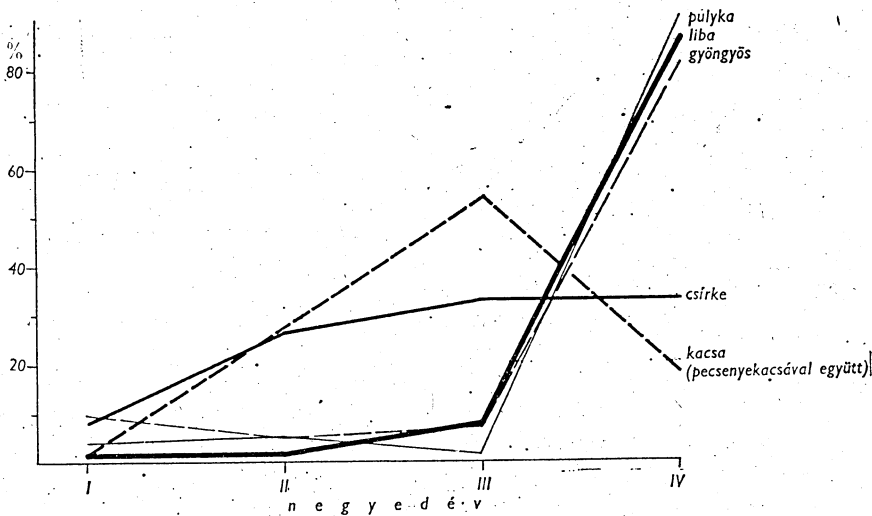
Ez az idényszerűség természetesen erősen kihat az ipari kapacitás kihasználására is. Egyes hónapokban kihasználatlanság van (főként a tojásnál), máskor pedig az áru csak jelentős többletköltséggel (az állatok átmeneti etetése, súlyvesztés stb.) és műszakhosszabbítással dolgozható fel. A baromfi- és tojásfeldolgozó ipar 1962. évi termelési értékének 15%-a jutott az I. negyedévre, 27%-a a II-ra, 25%-a a III-ra és 33%-a az utolsó negyedévre. S ha az átlagos munkáslétszámot 100-nak vesszük, a negyedévek sorrendjében az index: 64, 82, 106, 147. Megjegyzendő, a korábbi évekhez képest a változás már egyértelműen kedvező.

A nagyüzemek növekvő igénye és folyamatosabb termelésre való áttérése a mesterséges keltetésben is érezteti hatását. Az 1930-as években az 1 db 10 000-es keltetőgépre jutó évente kikeltetett naposcsibe mennyisége 17—18 ezer db

1. táblázat

AZ 1962. ÉVI VÁGÓBAROMFI- ÉS TOJÁS FELVÁSÁRLÁS MEGOSZLÁSA NEGYEDÉVENKÉNT ÉS SZEKTORONKÉNT (százalék)

Megnevezés	Állami üzemek	Tsz közös gazdaság	Tsz háztáji és egyéb gazdaság	Összesen
<i>Vágóbaromfi</i>				
I. n. év	6,9	5,3	7,2	6,2
II. n. év	25,7	22,4	3,7	18,2
III. n. év	43,6	31,5	12,3	28,9
IV. n. év	23,8	40,8	76,8	46,7
Összesen:	100,0	100,0	100,0	100,0
<i>Tojás</i>				
I. n. év	21,1	14,7	33,5	30,6
II. n. év	37,0	41,5	46,7	45,3
III. n. év	26,2	29,0	18,6	20,2
IV. n. év	15,7	14,8	1,2	3,9
Összesen:	100,0	100,0	100,0	100,0



2. ábra. A vágóbaromfi-felvásárlás negyedévenkénti megoszlása féleségenként, 1962-ben

2. táblázat

A NOVEMBER HÓNAPBAN ÉS A NOVEMBERI CSÜCSDEKÁDBAN TÖRTÉNŐ
FELVÁSÁRLÁS AZ ÉVES MENNYISÉGHEZ VISZONYITVA
(1962.)

	Összes évi felvásárlás (t)	Ebből			
		novemberben		novemberi csúcsekádban	
		tonna	az éves mennyiség %-ában	tonna	az éves mennyiség %-ában
Liba	7600	3220	42	800	12
Hízottkacsa	1010	800	80	150	15
Pulyka	5440	2620	48	1760	32

volt; ma 50—60 ezer db. A zömében háztáji, külterjes baromfitartás esetében a fő nevelési időszak a tavaszi-nyári hónapokra esett, s ez megszabta a keltetés idényszerű jellegét is. Az első tojásokat még az 1950-es évek elején is márciusban rakták gépbe, s az üzemeltetést már július végén, augusztus elején befejezték. Minthogy a nagyüzemi baromfitartás az utóbbi években nagy arányban megnövekedett, a keltetés idényszerűsége is egyre inkább megszűnik. Míg 1954-ben az éves mennyiségnek 7%-a jutott a március 31. előtti időszakra, 1962-ben 24%-a. Számos keltetőüzem már egész évben üzemel, csupán az évi egyszeri nagy karbantartási munkák idején szünetel.

A fogyasztás időszakonkénti megoszlása tükörképét adja a termelés vázolt alakulásának. Érdeemes ezt a háztartásstatisztikai adatok tükrében elemezni. A 3. táblázatból kitűnik, hogy a baromfihúsnál az általánosan tapasztalható egyenlőtlenség mellett a munkás- és alkalmazotti réteg jóval kevesebb baromfi-húst fogyaszt, mint a paraszti réteg. Ez összefüggésben van egyik oldalról a fogyasztói árakkal, másik oldalról pedig a vidéki lakosság friss hússal való ellátásával.

A tojás szükségletek kielégítése a munkás- és alkalmazotti rétegnél központi készletből történik, az év utolsó hónapjaiban a hűtött és meszes tojások forgalomba hozatala révén. Csakhogy október-decemberben a tojás darabjáért az évi átlagos árnál 20—40%-kal többet kell fizetni. A termelők viszont a tavaszi tojásbőség idején sem fogyasztanak egy főre vetítve havonta 20 darabnál többet, mert akkor van lehetőség nagyobb mennyiség értékesítésére. (Az optimális fogyasztás 24—25 db/fő/hó.) Ősszel viszont az alacsony termelés zöme a háztartásban kerül felhasználásra, ezért is minimális a felvásárlás.

A termelés idényszerűsége jelentősen kihat az üzemek időszakonkénti pénzbevételére, ami különösen a tsz-ek munkaegységre történő előlegkifizetései szempontjából fontos.

A felsorolt néhány, a helyzetet jellemző példa jól mutatja, hogy a jövőben a termelés mennyiségi növelése mellett, annak egyenletesebbé tételére is határozottabban kell törekednünk.

3. táblázat

AZ EGY FŐRE JUTÓ BAROMFIHÚS- ÉS TOJÁSFOGYASZTÁS 1960-BAN,
MUNKÁS- ÉS ALKALMAZOTTI, VALAMINT PARASZTI CSALÁDOKNÁL
(A felmérés 100–100 családra vonatkozik)

Hónap	Tyúk, csirke, pulyka (kg)		Liba, kacska (kg)		Baromfihús összesen (kg)		Tojás (db)	
	munkás- és alkalmazotti	paraszti	munkás- és alkalmazotti	paraszti	munkás- és alkalmazotti	paraszti	munkás- és alkalmazotti	paraszti
h á z t a r t á s b a n								
I.	0,3	0,6	0,1	0,2	0,4	0,8	10,3	9,5
II.	0,3	0,4	0,1	—	0,4	0,4	12,8	11,9
III.	0,2	0,5	—	—	0,2	0,5	17,6	16,2
IV.	0,3	0,6	—	—	0,3	0,6	23,1	20,2
V.	0,2	0,5	—	0,1	0,2	0,6	17,0	15,6
VI.	0,3	0,7	—	0,1	0,3	0,8	15,6	17,2
VII.	0,3	1,1	—	0,1	0,3	1,2	14,8	15,4
VIII.	0,4	1,3	0,1	0,2	0,5	1,5	14,0	16,4
IX.	0,3	1,2	0,2	0,4	0,5	1,6	10,1	12,9
X.	0,2	1,1	0,4	0,8	0,6	1,9	7,9	9,7
XI.	0,3	1,1	0,6	1,0	0,9	2,1	8,1	8,7
XII.	0,5	0,8	0,6	0,8	1,1	1,6	11,8	10,8
Összesen:	3,6	9,9	2,1	3,7	5,7	13,6	163,1	164,5

Megjegyzés: A munkás- és alkalmazotti háztartásoknál az adatok a vásárolt termékek, a paraszti háztartásoknál a vásárolt és saját termelésből fogyasztott együttes mennyiséget tartalmazzák.

A TERMELÉS FOLYAMATOSABBÁ TÉTELÉNEK LEHETŐSÉGEI, FELTÉTELEI

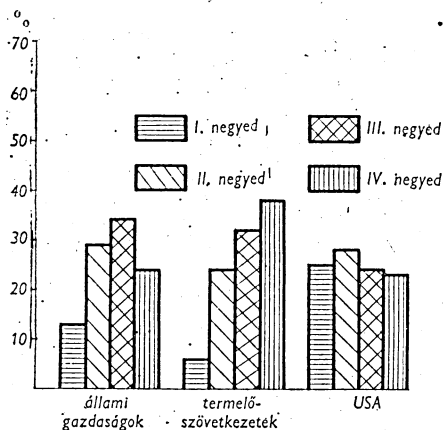
Mindenekelőtt alapvetően a nagyüzemi termelés gyorsabb ütemű térhódítása fontos, vagyis az olyan üzemeké, ahol megteremthetők a feltételek a folyamatos hús- és tojástermeléshez. Intenzív tartási viszonyok közt, szinte teljesen függetleníthetjük magunkat — a termelést egyébként lényegesen befolyásoló — külső környezeti körülményektől, hiszen az ólak egész évben fűthetők, s naposcsibe is szükség szerint rendelkezésre áll. A termelékenység (elsősorban a tojáshozam) meghaladja a háztáji tenyészetekét, ami alapjában véve szintén az idényszerűség csökkentése irányába hat.

Ezzel egyidőben azonban fontos az intenzív termelés adta lehetőségek teljes kihasználása, a korszerű technológiai módszerek széleskörű bevezetése.

Lényeges tényező árrendszerünk olyan irányú változtatása, finomítása is, amely a folyamatos termelésre ösztönöz. Szintén jelentős szerepet kaphat e szempontból a premizálási rendszer.

A hústermelés folyamatosabbá tételére leginkább a csirke- és pecsenyekacsa-nevelésben van lehetőség. Ma már ismerjük mindazokat a hatótényezőket, amelyek természetes nevelés esetén fennállnak, és módunk van „bevinni” ezt a természetes körülményt a zárt ólakba. Tanulságos e szempontból hazai adatainkat az USA intenzív, szakosított üzeimeiben történő broilertermelésével összehasonlítani (3. ábra).

Az állatférőhelyek állandó kihasználásához az állami gazdaságoknak, termelőszövetkezeteknek fontos gazdasági érdekük fűződik. Nem mindegy az,



3. ábra. A broilertermelés negyedévenkénti megoszlása az állami gazdaságokban és a termelőszövetkezetekben, valamint az USA-ban, 1962-ben

napi nevelése alapján ez érthető is. Kétségtelen azonban, hogy a tojáshozam a lúdnál és pulykánál egyaránt a jelenleginek 2—3-szorosára növelhető, és a 3—4 hónapos pecsenyelőd- és pulykanevelés bevezetésével már a nyári időszak húselátása is lényegesen javítható. S hogy pl. a pulykatenyésztésben e téren milyen lehetőségek vannak, elég csupán az USA és Kanada adataira hivatkozni.

Az USA figyelemre méltó adatait a 4. ábrában szemléltetjük. Kanadában 1953-ban a pulykaszaporulatnak 3%-a jutott az év második felére, 1957-ben 11%-a és 1958-ban már 17%-a. De ezen belül a belterjes pulykatartó államokban (Ontario, Quebec) az azonos években 6—21—30%-a.

A folyamatos termelés érdekében fokozottabb tenyésztői munka folyik a tojáshozam növelésére. Széles körben alkalmazzzák a mesterséges megvilágítást; a termékenyülési arányt a mesterséges termékenyítés révén növelik; állandóan tökéletesítik a gyári keveréktakarmányok összetételét, minőségét s ezáltal a kívánt súlyt rövidebb idő alatt érik el.

A tojástermelés egyenletesebbé tételére, tulajdonképpen az őszi-téli tojástermelés növelésére igen sok eszköz kínálkozik, amelyeket régóta ismerünk, de még mindig nem mindenütt alkalmazzák.

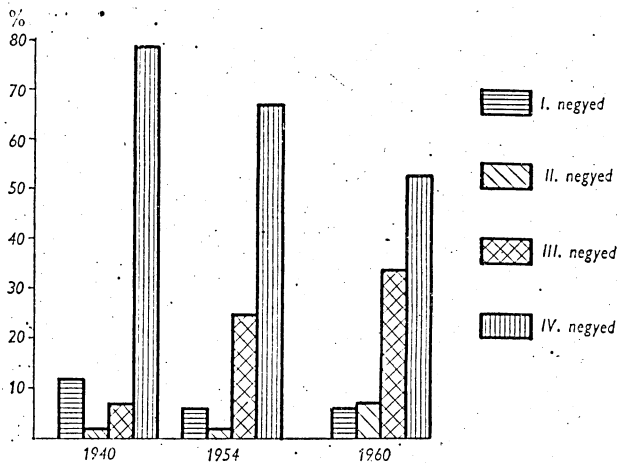
Az mindenesetre alapvető körülmény, hogy az évi átlagos tojáshozam ne 100, hanem legalább 200 db legyen. Minél nagyobb ugyanis a hozam, annál egyenletesebben oszlik el (4. táblázat).

A folyamatos termelést leginkább az egyhasznú tojófajtákkal vagy hibridekkel érhetjük el. A termelés módja, ezen belül is a takarmányozás, a tyúktenyésztésben különösen fontos szerepet játszik.

Nagymértékben befolyásolhatjuk a téli tojástermelést a keltetés időpontjának helyes megválasztásával is. A január-februári kelésű jércék gyorsabban fejlődnek, a tojásrakást 10—20 nappal korábban kezdik meg, mint a későbbi kelésűek.

hogy a beruházott összeg négy vagy hat év múlva térül vissza. Pl. a termelőszövetkezeteknek egy 15 000 férőhelyes csibenevelő felépítése 1,5 millió Ft-ba kerül; az egy évre jutó hiteltörlesztés 60 000 Ft (25 éves hitel). Ha ebben az épületben intenzív módszerrel évente öt csoportot nevelnek fel, éves átlagban minden kilogramm élőszület 0,80 Ft hiteltörlesztés terhel, ha csak hármát, 1,33 Ft. A telep dolgozóinak egyenletes foglalkoztatása sem közömbös.

A lúd és pulyka esetében már sokkal nehezebb a helyzet. Ez egyrészt a rendkívül kicsi tojáshozamból adódik, másrészt, hogy a hasznosítás módja túlzottan egyoldalú. A libák töméses hizlalása és a pulykák 6—7 hó-



4. ábra. A pulykaéértékesítés negyedévenkénti megoszlása az USA-ban

A továbbtenyésztésre nevelt jércék kelési időpontjára, különösen a háztáji tényezeteknek és a kifutós tartást alkalmazó nagyüzemeknek érdemes figyelemmel lenni. Az időjárás tényezőktől ugyanis nemcsak a tyúkok termelőképessége, hanem a jércenevelés sikere, eredményessége is nagyban függ. Hazánkban március közepén a nappal és éjszaka aránya 1:1, ami kielégíti a csirkék szervezetének igényeit az adott szakaszban. 45—50 nap múlva, amikor a csibék az első nagyobb vedlésen mennek át, az arány már 1,6:1-re változik. Amikor pedig a fény hatására a növendékeknek az ivaréris idején a legjobban szükségük van, az arány a nappal javára már 2:1-re alakul. Ebben az időszakban nevelt jércék több friss zöldhöz jutnak, s a májusi esős időszak már kevesebb állategészségügyi veszéllyel jár.

A háztáji gazdaságokban (de még a nagyüzemekben is) jelentősen befolyásolja a téli hozamot a hőmérséklet és annak gyakori változása. Hazánkban — 50 év átlagában — a legerősebb hidegek időpontja 44%-ban januárra, 30%-ban februárra, 20%-ban decemberre jut. S minthogy számottevő azok száma, akik primitíven, rossz elhelyezési viszonyok között tartják a tyúkokat, érthető a tojásfelvásárlás rendkívül nagyarányú ingadozása. A hőmérséklet és a tojáshozam összefüggéseire vonatkozó vizsgálatok egyértelműen mutatják, hogy átlagos kö-

4. táblázat

A TOJÁSTERMELÉS NEGYED-ÉVENKÉNTI MEGOSZLÁSA 100-AS ÉS 200-AS ÉVI HOZAM ESETÉN (Tapasztalati adatok alapján, becslést) (százalék)

Negyedév	Tyúkonkénti évi tojáshozam	
	100 db	200 db
I.	20	28
II.	45	26
III.	25	20
IV.	10	26
Összesen:	100	100

rülmények közt a téli hőmérséklet a háztáji tenyészetekben kb. 50%-os súllyal befolyásolja a hozamot, ugyanakkor az állami gazdaságokban csupán 10—15%-ban. Ezért alapvető a háztáji gazdaságokban az elhelyezési viszonyok, a takarmányozás javítása, a nagyüzemekben pedig jó hőszigetelésű vagy esetleg fűtött ólak biztosítása.

A mesterséges megvilágításnak a tojáshozamra, az egyenletességre való hatása régóta ismert, amelynek alkalmazása a nagyüzemekben lényeges követelmény.

Végül fontos tényező a tojóállomány korösszetétele.

Az elsőéves tyúkok általában (néhány kivételtől eltekintve) többet tojnak, mint a másodévesek, ezek viszont többet a harmadéveseknél, vagyis a termelés az egymást követő évek során fokozatosan csökken.

Megfigyelhető az is, hogy minél nagyobb az első évben a tojástermelés, viszonylag annál nagyobb a csökkenés a második évben. Nem véletlen, hogy e módszerre éppen a nagy tojáshozamot elért üzemek figyeltek fel először.

A jércetartást illetően további kedvező körülmény, hogy a jércék a tojásrakást olyan időben kezdik meg — augusztusban — és azt szünet nélkül folytatják, amikor a tojásarak a legmagasabb szint felé haladnak. A másodéves tyúkok termelése viszont ilyenkor a vedlés miatt szünetel, vagy csak igen kis mértékű. Bővebben többnyire csak januárban kezdenek tojni. Ezért az első évi termelés havonkénti megoszlása mérsékeltabb, a második évi meredekebb, csúcsos görbét mutat.

A jércetartás gazdaságossága szempontjából rendkívül fontos a tojástermelésre fordított takarmány mennyiségének figyelembevétele is. Minthogy a tojástermelés az évek során csökken, ugyanakkor a testsúly még növekszik is, az elsőéves tyúkok egy tojást kevesebb takarmányból állítanak elő. Általában irányadó (első évi 200-as hozamál), hogy az egy tojás termelésére felhasznált takarmány Leghorn-fajtánál

az első évben	210—220 g
a második évben	300—330 g
a harmadik évben	400—450 g.

A „vágásforduló gyorsítása” közvetve a hústermelés növekedésére is hat. Minél nagyobb a selejtezési arány, annál nagyobb az adott törzsállomány után nyert vágótyúk mennyisége. ...

A jércetartás növelésénél azonban bizonyos hátrányok is jelentkeznek. Mindenekelőtt a tojásnagyság csökkenése. Figyelemre méltó azonban az is, hogy a tojásnagyságot a tenyésztő, mert aránylag jól öröklődő tulajdonság ($h^2=0,60-0,65$), viszonylag könnyen növelheti. Míg egy amerikai kísérletben a megfigyelt Rhode Island jércék 1930-ban (október hónapban) a tojásrakást 48,9 grammal kezdték, 13 évvel később, 1943-ban, ugyanabban az időpontban már 53,1 grammal.

A termelési költségek alakulása szempontjából természetesen feltétlenül figyelembe kell venni a felnevelés gazdaságosságát. Egy éves tartás esetében

ugyanis az összes felnevelési költség egyedül azt az évet terheli. Ha viszont a tyúkot 2 év után selejtezzük, a ráfordítás két részre oszlik meg.

Hátrányt jelent az is, hogy a tyúkok kiselejtezőskori súlya egy éves tartás után némileg — 5%-kal — kisebb, mint két év után. Mindezek a hátrányok azonban jóval kisebbek, mint az előző tényezőkből adódó előnyök.

Egymagában a jércetartással persze a termelés egyenletessége még nem érhető el, hiszen az első 12 havi hozam is változó görbét ír le. Csakhogy a csúcs most ősszel jelentkezik, a csökkenés korábban, már februárban kezdődik meg. Ezért az állomány cseréjét több tenyészetben úgy kezdték kialakítani, hogy nem csupán egyszer, s egy időben, hanem kétszer, de esetleg három alkalommal is cserélnek. Így az üzem termelése folyamatosabbá tehető.

Kétségtelen azonban, hogy e vázolt módszerek általánossá válása az árakat is a kiegyenlítődé irányába húzza, a maximális és minimális ár közeledik egymáshoz. Nyilvánvaló viszont az is, hogy sem a magas színvonalon kitenyésztett fajta, sem a különböző módszerek nem hozzák meg a várt eredményt, ha az egyes tényezőket nem a legkívánatosabb színvonalon, egymással összhangban alkalmazzuk.

Рядом с увеличивающимся количественным ростом производства яиц и птичьего мяса, очень важным является равномерность их получения. Сезонность производства, бесспорно, влияет на обеспечение внутренних потребностей, на экспорт и его эффективность, на использование обрабатывающей и промышленной мощности, на хозяйствование рабочей силой, использование основных и оборотных средств и не в последнюю очередь, на себестоимость. Автор подтверждает это действительными данными за прошлые годы, в зеркале главнейших показателей.

В дальнейшем он анализирует возможность уменьшения сезонности, вернее её ликвидации, принимая во внимание равномерность производства, факторы производства яиц.

Nebender mengenmässigen Vergrösserung der Geflügel-fleisch und Eierproduktion ist auch die Gleichmässigkeit der Produktion sehr wichtig. Die Nachteile der Saisonmässigkeit machen sich sowohl in der inneren Versorgung, wie in den Ausfuhrleistungen und in der Wirksamkeit des Exportes sehr fühlbar. Auch auf die Ausnützung der verarbeitenden Industriekapazität, auf die Arbeitswirtschaft, auf die Auslastung der Grund- und Umlaufmittel, und nicht zuletzt auf die Selbstkosten wirkt die Saisonmässigkeit sehr nachteilig. Der Verfasser beweist diese Feststellungen mit den wichtigsten Kennzahlen der vergangenen Jahre.

Im weiteren analysiert der Verfasser jene Möglichkeiten, womit — auf Grund der gleichmässigen Produktion und anderer Faktoren — die Ermässigung und die Aufhebung der Saisonmässigkeit sowohl in der Fleisch- wie in der Eierproduktion zu erreichen wäre.