



AgEcon SEARCH
RESEARCH IN AGRICULTURAL & APPLIED ECONOMICS

The World's Largest Open Access Agricultural & Applied Economics Digital Library

This document is discoverable and free to researchers across the globe due to the work of AgEcon Search.

Help ensure our sustainability.

Give to AgEcon Search

AgEcon Search

<http://ageconsearch.umn.edu>

aesearch@umn.edu

*Papers downloaded from **AgEcon Search** may be used for non-commercial purposes and personal study only. No other use, including posting to another Internet site, is permitted without permission from the copyright owner (not AgEcon Search), or as allowed under the provisions of Fair Use, U.S. Copyright Act, Title 17 U.S.C.*

No endorsement of AgEcon Search or its fundraising activities by the author(s) of the following work or their employer(s) is intended or implied.

TUDOMÁNY ÉS TAPASZTALAT

TRAKTOROS MUNKÁK IDÉNSZERŰSÉGÉNEK ALAKULÁSA É CSÖKKENTÉSÉNEK LEHETŐSÉGEI AZ ÁLLAMI GAZDASÁGOKBAN

L. EÖTVÖS LÁSZLÓ

A legtöbb állami gazdaság ma már elegendő géppel rendelkezik. A fő probléma tehát — a gépi munkák önköltsége csökkentésének érdekében — a géppark korszerű hasznosítása új útjainak keresése. E téren is figyelemreméltó eredményeket hozott a nagy gazdaságok kialakítása, termelésük szakosftása és a gépkoncentráció.

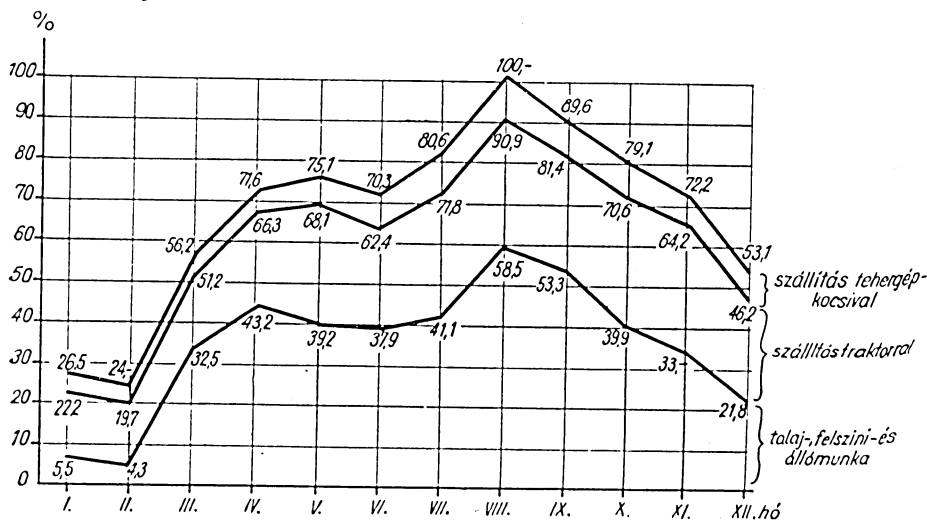
A következőkben az erősen gépesített, ún. gyárszerű termelés és a mezőgazdasági munkák még ma is meglévő idényszerűsége közötti ellentétre kívánom felhívni a figyelmet.

1. táblázat

TRAKTOR ÉS TEHERAUTÓ MŰSZAKNAP FELHASZNÁLÁS HAVI ALAKULÁSA

Év és hónap	1000 kh szántóra jutó 10 órás műszaknapok száma			
	Traktoros műszaknap		Teherautó	Összesen
	talaj-, felszíni és állómunkában	szállításban	szállításban	
1960 I.	14,4	43,2	11,2	68,8
II.	11,2	40,9	11,1	62,3
III.	84,4	48,7	13,0	146,1
IV.	112,2	60,2	13,7	186,1
V.	101,8	75,2	18,3	195,3
VI.	98,5	63,6	20,5	182,6
VII.	106,9	79,8	22,7	209,4
VIII.	152,0	84,2	23,7	259,9
IX.	138,5	73,1	21,2	232,8
X.	103,8	79,6	22,2	205,6
XI.	85,8	81,8	20,7	187,6
XII.	66,6	63,6	17,7	137,9
Összesen	1066,0	792,2	216,0	2074,2

(*)



I ábra. A havonként felhasznált műszaknapok százalékos aránya
(Az augusztus havi 259,9 összes műszaknap felhasználás = 100)

A korszerű termelés egyrészt a gépek mind nagyobb mértékben való alkalmazását, a termelés teljes gépesítését, másrészt a termelés folyamatosságát, illetve a gépek kapacitásának folyamatos kihasználását kívánja meg. Géphasználatunkban ez idő szerint azonban akkora idényszerűség jelentkezik, hogy annak költségkihatásai veszélyeztetik a megközelítőleg teljes gépesített termelés gazdaságosságát.

A gépkihhasználás idényszerűségére vonatkozó adataimat a Mezőgazdasági Üzemszervezési Kutató Intézet 9 gazdaságban több éve folyó, a gépesítés üzemi vizsgálatára vonatkozó adatfelvételeiből vettem. (A 9 üzem összesen 46 492 kh szántón gazdálkodik.)

Az 1. táblázat és az 1. ábra az 1960. évi traktor- és teherautó műszaknap felhasználás havonkénti alakulását és idényszerűségét mutatja.

1960-ban a vizsgált gazdaságokban a fogatlétszám már kicsi volt. Növénytermelési munkákra fogatokat már számottevő mértékben nem használtak. A grafikon tehát már a lényegében fogat nélküli gazdálkodás igénybevételeit mutatja.

Az egyetlen hónapra szorítkozó munkaesűs hasonló mértékben meg volt a korábbi években is azzal a különbséggel, hogy addig a IX. hónapban jelentkezett. A munkaesűsnek a VIII. óra való áttolódása részben öröndetes: hosszabbak a napok, többet lehet teljesíteni, előbbre jött a silózás, az istállótrágyázás és a szántás ideje. A munkatorlás kiegyenlítését azonban nem oldotta meg az említett munkáknak agronómiai szempontból helyes előrehozatala.

A munkaesűs főleg abból adódik, hogy nemesak a talajmunkák jelent-

keznek ekkor maximális mértékben, hanem a szállítások is. Vonatkozik ez mind a traktorokkal, mind a tehergépkocsikkal végzett szállításra.

Augusztus hónapban a teljesített műszaknapok 49,3 %-án végeztek szállítást, 26,1%-án talajmunkákat, 15,8%-án felszíni munkákat, 8,8%-án álló- és vegyes munkákat.

A műszaknapoknak műveletek közötti megoszlását természetesen befolyásolja a növénytermelés szerkezete. A vizsgált gazdaságok az állami gazdaságok átlagos termelésszerkezetét képviselték.

Fel kell vetnünk a kérdést, hogy hogyan lehetne az augusztusi munkacsúcsot lefaragni és ezzel csökkenteni a szükséges traktorok számát.

A megoldást részben a termelés szerkezetének és a termelés technológiájának bizonyos mérvű módosításában lehet keresni.

Az állami gazdaságok csak az utóbbi egy-két évben jutottak el a fejlődés olyan fokára, hogy a gépesítés, a termelésszerkezet és a technológia összehangolása problémát okoz. Ennek megoldására egységes állásfoglalás természetesen még nem tudott kialakulni.

A munkatorlódások csökkentése érdekében lehetségesnek tartom augusztus hónapot tehermentesíteni néhány olyan munkától, amelyet nem okvetlen augusztusban kell végezni. Pl. a nyári szántásokat nagyobb mértékben kellene júliusra előre hozni, avagy bizonyos talajmunkákat szeptemberre elhalasztani.

A termelésszerkezet megváltoztatásával, még szakosítással sem lehet a munkatorlódásokat jelentősen csökkenteni. A Mezőgazdasági Üzemszervezési Kutató Intézetben végzett számítások legalább is ezt mutatják.

A gépesítés várható további fejlesztése (bálázással történő szalma betakarítás, kukorica és répa gépesített betakarítása stb.), néhány év múlva újabb javulást okoz. Feltehetően a jelenleg mutatkozó munkaesúcs eltörlődik, esetleg kisebb mértékben jelentkezik, de megszűnni nem fog.

Az augusztusi szállítási munkák tekintélyes részét azonban át lehet ütemezni más hónapokra. Pl. út- és épületépítési anyagok és általában vásárolt anyagok; az abrak, műtrágya stb. szállítását.

A szállítási munkák egy részének átütemezésén kívül igen nagy tartalékok rejlnek a mezőgazdaság szállításainak jobb megszervezésében is.

A 2. táblázat szerint 28,2%-nyi (augusztusban 34,4%-nyi) szállítási

2. táblázat

SZÁLLÍTÁSI MŰSZAKNAPOK TRAKTOR-TÍPUSOK KÖZÖTTI MEGOSZLÁSA
1960-BAN

Megnevezés	1960-as év átlagában	Az augusztusi munkacsúcs hónapjában	Az augusztusban végzett munka az egész évi munka %-ában
Super Zetor	32,4	26,0	9,4
G-35 körmös	8,4	0,5	0,7
G-35 vontató	28,9	35,8	14,5
UE-28	2,1	3,3	18,9
Zetor 25-K ..	24,8	31,6	15,0
Lanz B-17 ...	1,9	2,2	13,9
RS-09	1,2	0,1	0,8
HTZ-7	0,3	0,5	16,5
Összesen:	100,-	100,-	Átlag: 12,2

3. táblázat
A PRODUKTÍV IDŐ ARÁNYA A MŰSZAK-
IDŐ SZÁZALÉKÁBAN

TÍPUS	1960-as év átlagában	Az augusztusi munkacsúcs hónapjában
Super Zetor	38,9 %	38,5 %
G-35 szántó	38,8 %	38,5 %
G-35 vontató	41,4 %	39,6 %
UE-28	33,3 %	34,7 %
Zetor 25-K	37,0 %	35,6 %
RS-09	46,3 %	48,2 %
Lanz B-17	31,0 %	29,0 %
HTZ-7	27,6 %	28,0 %
Súlyozott átlag ...	39,1 %	37,8 %

szerinti szóródás nagyrészt annak a következménye, hogy túl sok a gazdaságokban a kiskapacitású traktor és a munkát olyan típusokkal kell végeztetni, amilyen rendelkezésre áll. Tehát nemcsak szervezési elvek, hanem a meglévő traktorlépcsőből származó adottságok döntik el, hogy mennyiben tudnak a gazdaságok változtatni a szállítási munkák 2. táblázat szerinti géptípusok közötti helytelen megoszlásán.

A munkatorlódás csökkentésének további tartaléka az igen alacsony produktív idő. Ennek a szállítási munkán belüli traktortípusonkénti alakulását a 3. táblázat mutatja.

A 3. táblázat szerint a szállításban, az éves átlagban 39,1%-os munkaidő-kihasználás augusztusban 37,8%-ra eszik. A rossz munkaidőkihasználás oka a rakodás szervezetlensége. A legjobb munkaidőkihasználást váltott pótkocsis szállítással lehet elérni. Ekkor a produktív idő a műszakidőnek 65—70 %-át is elérheti. Ehhez képest a jelenlegi gyakorlat alapján tehát 80—90%-os rejtett tartalékot lehet feltételezni.

A szállítás racionalizálásával nagymértékben lehetne a szállítási műszaknapok számát csökkenteni és a munkatorlódást bizonyos mértékben enyhíteni. A munkacsúcsot azonban ez sem szünteti meg teljesen.

A felsorolt megoldások tehát inkább csak munkatorlódást csökkentő módszernek tekinthetők, de teljesen nem oldják meg a gépállomány jelenlegi drága módszerét. Ezért gyökeresebb megoldást ígérő módszereket is kutatni kell.

műszaknapot kitevő szállítás olyan kis kapacitású traktorokkal történt, melyek kizárólag I pótkocsit képesek vontatni. Az a tény, hogy a gazdaságok szállításra mindig gumikerekes traktort használnak, két vonatkozásban is felülvizsgálatra szorul.

Elsősorban felmerül a kérdés, hogy vajon azok a szállítások, melyek lefoglalták az említett 28,2%-nyi szállítási műszaknapot, olyan természetűek voltak-e, melyeket nem is lehetett volna nagyobb teljesítményű géptípusokkal végeztetni?

Másodsorban felmerül az a kérdés is, hogy a traktorlépcső átlagos LE-jének felemelése, a nagyobb, 5 tonnás pótkocsik alkalmazására való áttérés nem égetőbb-e, mint ahogy azt jelenleg megítélik. A 2. táblázat