



AgEcon SEARCH
RESEARCH IN AGRICULTURAL & APPLIED ECONOMICS

The World's Largest Open Access Agricultural & Applied Economics Digital Library

This document is discoverable and free to researchers across the globe due to the work of AgEcon Search.

Help ensure our sustainability.

Give to AgEcon Search

AgEcon Search

<http://ageconsearch.umn.edu>

aesearch@umn.edu

*Papers downloaded from **AgEcon Search** may be used for non-commercial purposes and personal study only. No other use, including posting to another Internet site, is permitted without permission from the copyright owner (not AgEcon Search), or as allowed under the provisions of Fair Use, U.S. Copyright Act, Title 17 U.S.C.*

PROCEEDINGS BOOK



3rd

INTERNATIONAL CONFERENCE ON
FOOD and AGRICULTURAL ECONOMICS

25-26th April 2019

Alanya, TURKEY

ISBN: 978-605-81058-1-2

Harun Uçak (Ed.)
Alanya Alaaddin Keykubat University

3rd

**INTERNATIONAL CONFERENCE ON
FOOD AND AGRICULTURAL ECONOMICS**

PROCEEDINGS BOOK

(Full Texts-Abstracts-Posters)

25 -26th April 2019

Alanya Alaaddin Keykubat University, Turkey

ISBN

978-605-81058-1-2



DEMOGRAFİK TRANSİSYON İN TÜRKİYE, KIRSAL NÜFUS VE 2080 NÜFUS PROJESİYONU ANALİZİ

Özlem Sertkaya Doğan

İstanbul University, Geography Department, Turkey, Email: srtkydgn @istanbul.edu.tr

Abstract

Türkiye has a total population of 82 million 3 thousand 882 in 2018. Rural population is 6 million 337 thousand 385 and 7.7% of our population. Contribution to the agricultural economy and rural population in Turkey's economy plays a primary role. Demographic projection is a method to help us prepare prudential economic and social policies. These projections provide useful predictions about, current population structure, it's vocations and also helps us to determine if the current behaviour of the population keeps having the same vocation, what kind of population would appear in near future, population density, migrations, sex and age pattern of the population and sociocultural changes. Demographic Projections not only suggest that Turkey's young and constantly growing population pattern is changing but it also shows that it's fertility rates and structures showing some changes as well. Changes through Low Death and Fertilty Rates from higher rates ,what we can define as "Demographic Change Process", affects on population's age structure as well. What we gathered from recent projection researchs indicates that there will be constant fall on young population levels, there will be rise in the number of population in working till 2040 but then there will be fall on the number in the same population group afterwards. Based on these informations, elderly population in Turkey constantly growing. These changes on both age and demographic structures makes impact in direct or indirect ways on both Social and Ekonomic live in Turkey. Demographic changes brought some positive outcomes(having a peak on population in working age level) along with the risks that Turkey never have been faced before(aging population). This situation requires taking measures for many sectors, especially the agricultural economy. Therefore, our study of the demographic transformation of Turkey, the rural population and population projections to 2080 are analyzed.

Keywords: Turkey, Demografic Transition, Rural Population

TÜRKİYE'DE DEMOGRAFİK DÖNÜŞÜM, KIRSAL NÜFUS VE 2080 NÜFUS PROJESİYONU ANALİZİ¹

Özet

Türkiye 2018 nüfus verilerine göre toplam nüfus 82 milyon 3 bin 882 kişidir. Bunun 6 milyon 337 bin 385'i kırsal nüfusu oluşturmaktadır. Başka bir ifadeyle nüfusumuzun % 7.7'si kırsal nüfustur. Kırsal nüfus ve zirai ekonomiye katkısı Türkiye ekonomisinde primer rol oynamaktadır.

Nüfus projeksiyonları, geleceğe yönelik ekonomik ve sosyal politikaların oluşturulmasına yardımcı olan demografik yöntemlerdir. Bu yöntemler, mevcut nüfus yapısının ortaya çıkarılması, eğilimlerinin tespit edilmesi ve bu eğilimlerin devamı halinde gelecekteki nüfus miktarı, nüfus yoğunluğu, göçler, nüfusun yaş grupları ve cinse göre dağılımı ile sosyo kültürel değişimler hakkında öngörülerde bulunulmasına yardımcı olur. Nüfus projeksiyonları Türkiye'nin genç ve sürekli büyüyen nüfus yapısının değişmekte olduğunu ve özellikle doğurganlık ve yaş yapısı itibarıyla gelişmiş ülkelere benzemeye başladığını göstermektedir. Yüksek doğurganlık ve yüksek ölümlülük düzeyinden düşük doğurganlık ve düşük ölümlülük düzeyine geçiş anlamına gelen demografik değişim süreci yaş yapısını etkilemektedir. Yapılan projeksiyon çalışmalarında Türkiye'de, genç yaş gruplarında sürekli olarak azalma, çalışma çağı nüfusta ise 2040'a kadar artış ve daha sonra düşme eğilimi öngörülmektedir. Buna istinaden, yaşlı nüfus ise sürekli olarak artmaktadır. Yaş yapısındaki ve demografik yapıdaki bu değişimler ekonomik ve sosyal alanları doğrudan ve dolaylı olarak etkilemektedir. Demografik değişim

¹ Bu çalışma İstanbul Üniversitesi Bilimsel Araştırma Projeleri Koordinasyon Birimi tarafından desteklenmiştir. Proje numarası:29240

bazı fırsatlar yarattığı gibi (çalışma çağının en yüksek düzeyine ulaşması gibi) Türkiye'nin daha önce karşılaşmadığı bazı riskleri de (nüfusun yaşlanması gibi) ortaya çıkarmaktadır.

Bu durum başta tarım ekonomisi olmak üzere pek çok sektör için önlem almayı gerektirmektedir. Bu nedenle çalışmamızda Türkiye'nin demografik dönüşümü, kırsal nüfus ve 2080 nüfus projeksiyonu birlikte değerlendirilmiştir.

Anahtar Kelimeler: Türkiye, Demografik Dönüşüm, Kırsal Nüfus

1. Giriş

Nüfus, ülkelerin geçmişten günümüze üzerinde çalıştığı, ekonomik ve sosyal planlamalarda temel kriterlerden birini oluşturan dinamik olgulardandır. Önceleri savaş ve vergi gibi konularda yükümlü olan kişilerin verisine ulaşmada basit ölçümlerle nüfus bilgileri kontrol edilirken günümüzde ekonomi, istihdam, eğitim ve sağlık hizmetleriyle ilgili yatırımların planlanması nüfus verileriyle yakın ilişkili bir şekilde ele alınmaktadır. Planlı gelişim sürecinde, dengeli ve sürdürülebilir kalkınma hedefi ile uyumlu bir nüfus yapısına ulaşmak amacıyla nüfusun eğitim, sağlık ve insan gücü yönünden niteliklerinin iyileştirilmesi, yaşam kalitesinin yükseltilmesi ve bu alanlarda bölgeler ve yerleşim yerleri arasındaki farklılıkların giderilmesi temel ilkedir (Doğan, 2011:303).

Türkiye demografik yapısındaki değişimleri incelediğimizde ilk nüfus sayımının yapıldığı 1927 yılından günümüze nicelik ve nitelik bakımından önemli değişimlerin yaşandığı kırılma noktalarının varlığından söz etmemiz mümkündür. Bu konuda özellikle nüfusun sosyal ve kültürel yapısında yaşanan değişimlerde, uygulanan dönemsel politikaların (pronatalist ve antinatalist nüfus politikaları) etkisi yadsınmaz. Türkiye nüfus profili çok genel hatlarıyla incelendiğinde dikkat çeken önemli noktalardan biri 1985 yılı sayım sonuçlarıdır. Buna göre 1927'den itibaren toplam nüfus içinde oransal olarak daima kırsal nüfus ağırlıklı iken, ilk defa 1985 sayımında şehirsal nüfus kırsal nüfustan fazla bir nispete sahip olmuştur. Bu dönemle birlikte Türkiye nüfusu kırsal karakterden şehirsal karaktere doğru hızlı bir ivme kazanmıştır. Günümüz verilerini (2018) değerlendirdiğimizde ise kırsal nüfusun toplam nüfus içindeki oranı % 7,7 iken şehirsal nüfus oranı ise, % 92,3'dür. Geçen süreçte ülke içinde kırdan kente yaşanan nüfus hareketleriyle birlikte 2012 yılı itibariyle uygulanan Büyükşehir kanunu da bu oransal değişimde oldukça etkili olmuştur. Şehirleşmeyle birlikte yaşanan toplumsal değişim, eğitim seviyesinin artması, kadınların aktif iş yaşamına daha fazla katılması ve aile birliklerinin daha geç kurulması, kadın ve erkeklerde evlilik yaşının ötelenmesi yıllar bazında doğum hızının ve dolayısıyla nüfus artış hızının da düşmesine sebep olmuştur. Aynı zamanda sağlık ve beslenme koşullarının iyileşmesi toplam nüfus içinde 65 ve üstü yaş grubunun oransal olarak artmasına sebep olmuştur. Bu duruma istinaden medyan yaş yükselmiş ve 2018 verilerine göre (erkeklerde 31,4 ve kadınlarda ise 32,7) 32 olarak hesaplanmıştır. Nüfusun niceliği ve niteliği, ülkelerin sosyal ve ekonomik bağlamda tüm planlama çalışmalarında önemli dinamiklerdendir. Bu nedenle nüfusun mevcut durumunun yanı sıra, gelecekte nasıl bir şekilde gelişeceği de göz önünde bulundurulmalıdır. Her ülke planlama çalışmaları için ihtiyaç duyduğu projeksiyon çalışmalarını yaparak geleceğe yönelik öngörülerde bulunur. Bununla birlikte 2017 yılı itibariyle 193 üye ülkeden oluşan Birleşmiş Milletler de dünya nüfusuyla ilgili olarak ülkeler bazında projeksiyon çalışmaları yapmaktadır.

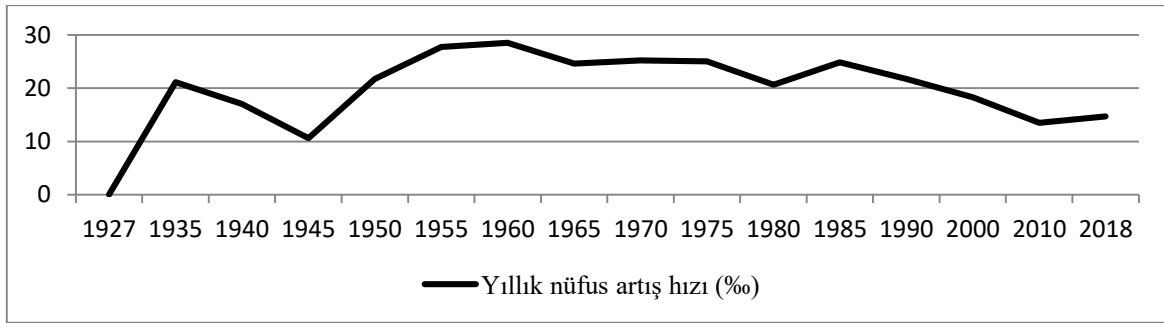
Türkiye'de 1963-67 yıllarını içeren 1. Kalkınma planı döneminden itibaren nüfus projeksiyon çalışmaları yapılmaktadır. Buna göre nüfus artış hızı ve uluslararası göçler dikkate alınarak çeşitli senaryolara göre varsayımlarda bulunulur. 2075 nüfus projeksiyonu için benzer senaryo yöntemi uygulanarak üç aşamalı çalışma gerçekleştirilmiştir. Buna göre ana senaryo, projeksiyonlarda kullanılmış olan temel senaryodur. Toplam doğurganlık hızının doğal akışı içinde azalıp, 2050 yılında 1,65'e düştüğü ve 2050 yılından sonra artışa geçerek 2075 yılında 1,85 değerine ulaştığı doğurganlık senaryosudur. Yüksek senaryo olarak da nitelendirilen senaryo 2, toplam doğurganlık hızının kademeli olarak artacağı; 2020 yılında 2,11'e, 2050 yılında ise 2,50 seviyesine yükseleceğini, 2050 yılından sonra da 2075 yılına kadar sabit kalacağını varsayan doğurganlık senaryosudur. Düşük senaryo olarak tabir edilen senaryo 3 ise, toplam doğurganlık hızının aratarak 2050 yılında 3'e ulaşacağını ve 2075 yılına kadar sabit kalacağını varsayan doğurganlık senaryosudur.

Bu itibarla çalışmamızda Türkiye'de demografik değişim süreci, kırsal nüfus ve Türkiye'nin çeşitli varsayımlara göre 2080 nüfus projeksiyonu ele alınmıştır. Toplam nüfus miktarında doğum ve ölüm oranları arasındaki farklılaşmalar, değişimde etkili olan sosyo kültürel unsurlar ve sonuçları

irdelenmiştir. Çalışmamızın esasını TÜİK verilerinden elde ettiğimiz datalar oluşturmaktadır. Sayısal veriler tablo ve grafik haline dönüştürülmüş ve coğrafi bakış açısıyla yorumlanmıştır.

1.1 Türkiye’de Demografik Dönüşüm

Demografik geçiş kuramına göre bütün toplumlar doğurganlık ve ölümlülük hızlarının yüksek olduğu bir evreden, her iki unsurun da çok düşük olacağı bir evreye geçiş sürecini yaşayacaklardır. Avrupa ülkelerinde doğum ve ölüm hızları arasındaki değişimden esinlenerek oluşturulan kuram farklı kaynaklarda üç, dört veya beş aşamalı olarak tanımlanmaktadır (Cillov,1974:8). Türkiye demografik dönüşümünde, dört aşamalı gelişim evresinin, süreci irdeleyebilmemiz açısından daha uygun olduğu kanaatindeyim. Her toplumun nüfus özellikleri sahip olunan ekonomik ve sosyal şartlar neticesinde dönemsel olarak farklı özellikler gösterir. Demografik döngüde belirleyici unsur gelişmişlik seviyesidir. Yüksek doğurganlık ve yüksek ölüm oranlarıyla nitelenen bir demografik rejimden, doğum ve ölüm oranlarının düşük olduğu bir rejime geçiş olarak tanımlanan demografik dönüşümün ilk aşamasında, doğum ve ölüm oranları oldukça yüksektir. Geçiş öncesi (<http://papp.iussp.org>) olarak da tanımlanan bu dönem ortalama yaşam süresinin kısa olduğu genç nüfuslu bir zaman aralığıdır. İkinci aşama olan erken geçiş evresi; gelişme seviyesinin nispeten arttığı, beslenme imkânlarıyla birlikte tıbbi ve farmakolojik desteğin daha ulaşılabilir olduğu, ölüm oranının düştüğü, ancak doğum oranlarının hala yüksek olduğu dönemdir. Bu aşamada doğum oranları yüksek olduğu için toplumların nüfusları da hızlı bir büyüme sürecindedir. Demografik döngüde üçüncü aşama geç geçiş evresidir. Bu süreçte ölüm oranlarıyla birlikte doğum oranlarının da azalma eğilimindedir. Daha dengeli nüfus artışının yaşandığı bu evre, genel olarak sosyal ve ekonomik bakımdan hızlı gelişme aşamasında olan ülkelere özgü profili yansıtmaktadır. Dördüncü ve son proses ise doğum ve ölüm oranlarının çok düşük olduğu geçiş sonrası evreyi temsil etmektedir. Sanayide ilerlemiş, ekonomik bakımdan güçlü gelişmiş toplumlar, yüksek yaşlı nüfus (toplam nüfusun minimumun %10’u kadar) ve düşük doğum hızına (< %2) sahip nüfus özelliği sergilemektedirler. Doğal nüfus artış hızı sıfır düzeyindedir (Şahin,2007:59). Bugüne kadar birçok alanda Türkiye’nin genç nüfusu üzerine vurgu yapılmasına rağmen, TÜİK verilerinden derlenen nüfus bilgilerine göre Türkiye’de yukarıda bahsi geçen demografik dönüşüm aşamalarından üçüncüsünün yaşanmakta olduğu görülmektedir.



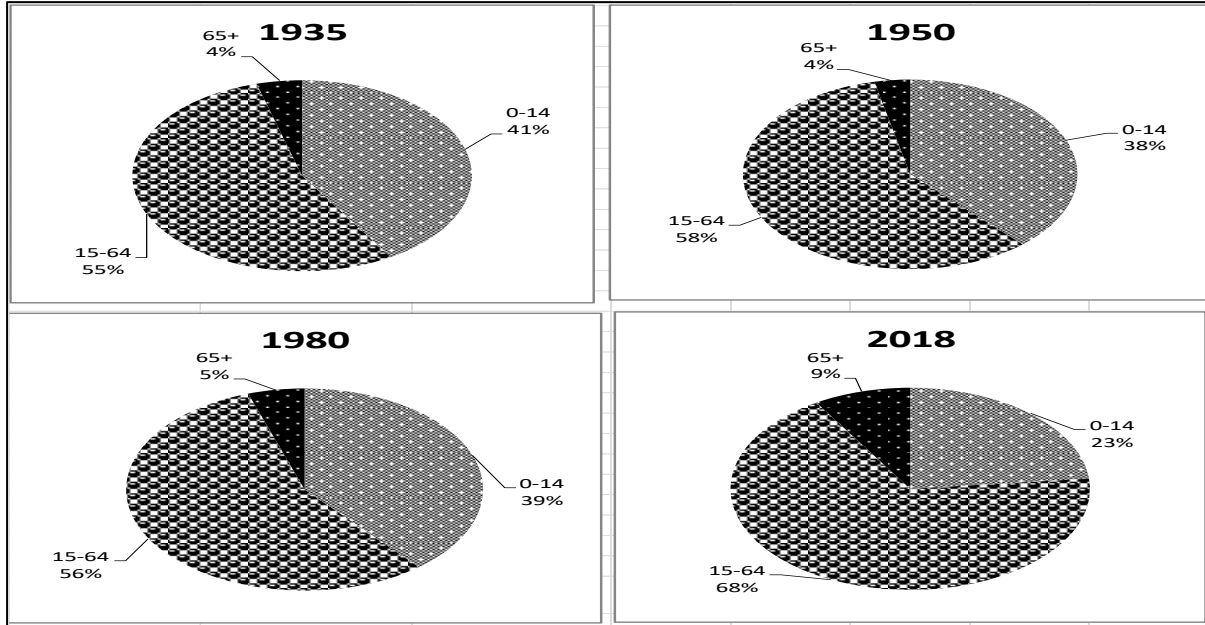
Grafik 1. Türkiye Yıllık Nüfus Artış Hızı 1927- 2018 (%)

Tablo 1. Türkiye Yaş Gruplarına göre Nüfus Değişimi (1927- 2018)

Sayım yılı	Toplam Nüfus	Genç Bağımlı Nüfus	Yaş grubu	
			Faal Nüfus	Yaşlı Bağımlı Nüfus
1927	13 648 270	0	0	0
1935	16 158 018	6 662 593	8 795 512	699 913
1940	17 820 950	7 503 326	9 668 796	648 828
1950	20 947 188	8 018 479	12 211 300	717 409
1960	27 754 820	11 427 006	15 299 311	1 028 503
1970	35 605 176	14 878 187	19 152 564	1 574 425
1980	44 736 957	17 433 912	25 022 358	2 280 687
1990	56 473 035	19 745 352	34 265 838	2 461 845
2000	67 803 927	20 220 095	43 701 502	3 882 330
2010	73 722 988	18 878 582	49 516 670	5 327 736
2018	82 003 882	19 184 329	55 633 349	7 186 204

Kaynak: <http://www.tuik.gov.tr/>

Sayım yılları itibariyle yaş grupları incelendiğinde 65 yaş ve üstü nüfus miktarının ilk defa 1960 yılında 1 milyonun üzerinde olduğu görülmektedir. 1980 yılında 2 milyonu, 2000 yılında 5 milyonu ve 2018 verilerine göre de 7 milyonu aşan yaşlı nüfus miktarına göre toplam nüfusun % 9'u 65 yaş ve üstündedir. Birleşmiş Milletler'in tanımına göre bir ülkedeki yaşlı nüfusun toplam nüfus içindeki oranının % 8 ile %10 arasında olması o ülke nüfusunun "yaşlı", %10'un üzerinde olması ise "çok yaşlı" olduğu anlamına gelmektedir. BM nüfus projeksiyonuna göre Türkiye'nin yaşlı nüfus oranının 2023 yılında %10,2'ye yükseleceği ve "çok yaşlı" nüfuslu ülkeler arasında yer alacağı tahmin edilmektedir. TÜİK tarafından yapılmış olan 2023 nüfus projeksiyonuna göre ise, toplam nüfus içinde 65 yaş ve üstü nüfusun oranı % 9,1 olarak öngörülmektedir. Ayrıca 2040 projeksiyonuna göre % 10, 2060 projeksiyonuna göre % 18 ve 2080 projeksiyonuna göre ise, % 20 seviyesine ulaşacaktır.



Grafik 2. Yaş Gruplarının Oransal Değişimi (1935-1950-1980 ve 2018)

1 Şubat 2018 verilerine göre, yaşlı nüfus olarak tabir edilen 65 yaş ve üzerindeki nüfus 7 186 204 kişi, bunların toplam nüfusa (82 003 882) oranı % 9'dur. Yıllar bazında oransal değerlendirmelerin ifade edildiği Şekilde'de belirtildiği üzere 0-14 yaş grubu nüfusun 2018 yılında % 23 seviyesine inmiş olması doğum oranlarındaki düşüşün bir göstergesidir.

1.1.1 Ölüm Sayısı ve Hızının Değişimi

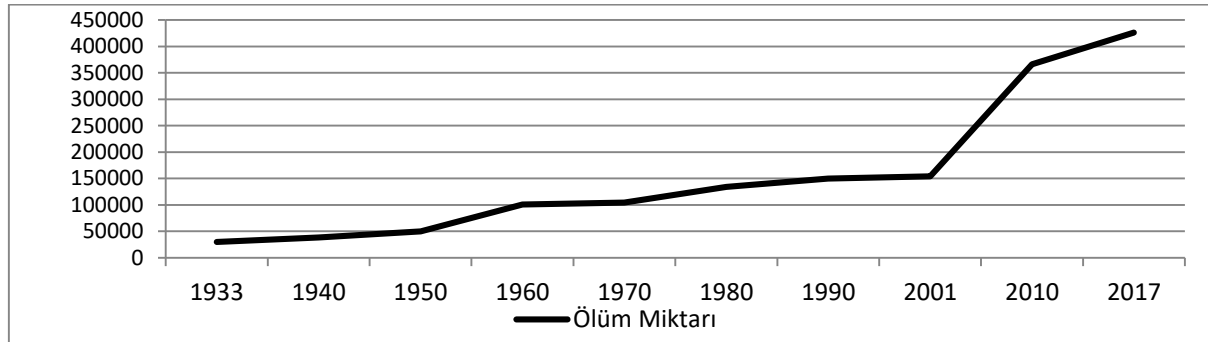
Türkiye'de ölüm olaylarıyla ilgili veriler 1949 yılı sonuna kadar bütün il merkezlerinde derlenmekte ve önemli görülen 25 il merkezi için yayınlanmakta idi. 1950 yılından başlayarak bu veriler bütün il merkezleri itibariyle yayınlanmaktadır. 1 Mart 1957 tarihi itibariyle ölüm olaylarıyla ilgili istatistiki veriler bütün il ve ilçe merkezlerinden toplanmaya başlanmıştır (DİE,1973). Ancak yaş gruplarına ve cinsiyete göre ayrıntılı verilere 1980 yılı itibariyle ulaşılmaktadır. Bu nedenle Tablo 2'de 1950 sayımına kadar olan toplam ölüm miktarına dair veriler 25 il merkezi, 1960 sayım yılına ait değerler ise, 67 il ve 570 ilçe merkezi verilerinden oluşmaktadır. 1980 yılı itibariyle 67 il, 575 ilçe merkezi, 1990 yılında 73 il ve 828 ilçe merkezi, 2000 yılında 81 il ve 850 ilçe merkezi, 2010 yılında 81 il, 892 ilçe merkezi ile 2017 yılında 81 il, 921 ilçe merkezi verileri kullanılmıştır.

Tablo 2. Yaş Grubu ve Cinsiyete göre Ölümler (1933-2017)

Yıl	Cinsi	Topla	Yaş grubu						
			0-11	1-4	5-	15-	35-	55-74	75+
1933	Topla	29	-	-	-	-	-	-	-
	Erkek	16	-	-	-	-	-	-	-
	Kadın	13	-	-	-	-	-	-	-
	Erkek	58	-	-	-	-	-	-	-
	Kadın	46	-	-	-	-	-	-	-
1980	Topla	133	33	7	3	7	15	38	1933
	Erkek	74	18	3	1	4	10	23	11
	Kadın	59	15	3	1	2	4	15	16
1990	Topla	149	21	3	2	7	19	51	42
	Erkek	84	12	1	1	5	13	32	18
	Kadın	64	9	1	1	2	6	19	23
2001	Topla	15375	15	2	2	8515	2384	72035	49
	Erkek	98	8	1	1	5	16	43	21
	Kadın	71	6	1	1	3	7491	28392	28053
2010	Topla	366	15	4	5	14	39	123	163
	Erkek	200	8	2	2	9	26	76	74
	Kadın	166	6	2	2	4	13	46	89
2017	Topla	425	11	2	2	13	38	141	215
	Erkek	233	6	1	1	9	25	91	97
	Kadın	192	5	1	1	3	12	50	118

Kaynak: <http://www.tuik.gov.tr/>

Not: 1933-1949 yıllarında 25 il merkezindeki ölümler kapsamıştır. (Adana, A.Karahisar, Ankara, Antalya, Aydın, Balıkesir, Bursa, Çanakkale, Çankırı, Çorum, Denizli, Diyarbakır, Eskişehir, (1934 yılından itibaren Gaziantep), İstanbul, İzmir, Isparta, Kırklareli, Kocaeli, Konya, Kütahya, Manisa, Mersin, Samsun, Tekirdağ.)

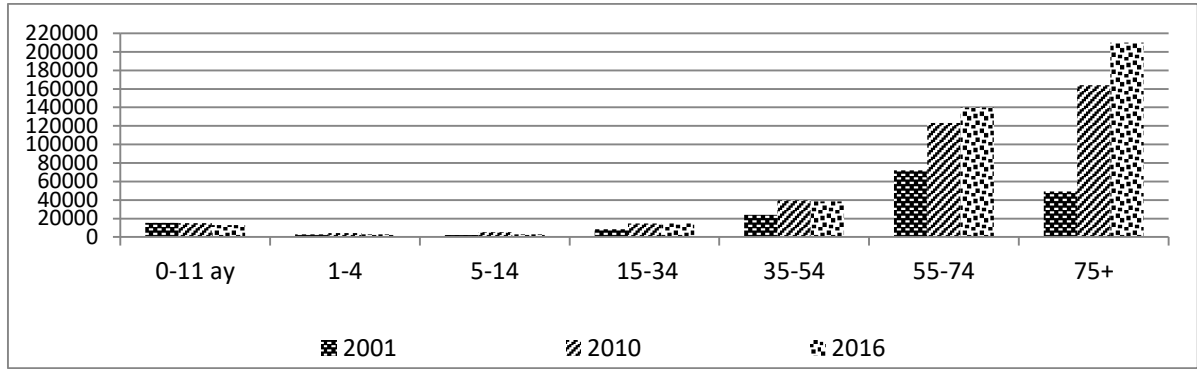


Kaynak: <http://www.tuik.gov.tr/> verilerinden faydalanılarak hazırlanmıştır.

Grafik 3. Türkiye Ölüm Sayısındaki Değişimi (1933-2017)

Türkiye ölüm miktarlarındaki değişim incelendiğinde 2001 yılından itibaren dikkat çekici bir artış olduğu görülmektedir. 2001 yılında 153 757 olan toplam ölüm miktarı 2010 yılından % 138,2 oranında artarak 366 357'e ulaşmış, 2017 yılında ise bu değer % 16 oranında artış göstererek 425 781'e çıkmıştır.

Söz konusu yıllar yaş grupları bazında değerlendirildiğinde; 0-11 ay bebek ölümleri 2001-2010 yıllarında %2,5, 2010- 2016 yıllarında ise % 14,1 artmıştır. 1-4 yaş ölümler 2001- 2010 yıllarında %48,2 ve 2010-2016 yıllarında ise %35,2 oranında; 5-14 yaş ölümler 2001-2010 yıllarında % 15 artmış, 2010-2016 yıllarında %20,8 oranında azalmıştır. 15-34 yaş ölümler 2001- 2010 yıllarında %72,6 oranında artmış, 2010-2016 yıllarında ise %3 oranında azalmıştır. 55-74 yaş grubunda ölümler 2001- 2010 yıllarında % 71, 2010- 2016 yıllarında ise % 13,5 artış göstermiştir. 75 yaş ve üstü grup ölümler ise, 2001- 2010 yıllarında %232,1 oranında, 2010- 2016 yıllarında ise %28,1 oranında artmıştır. Ölüm miktarındaki artışa karşın kaba ölüm hızı ise 2001 yılında % 6,8, 2010 yılında % 5,0 ve 2016 yılında ise % 5,3 oranındadır.



Kaynak: <http://www.tuik.gov.tr/> verilerinden faydalanılarak hazırlanmıştır

Grafik 4. Türkiye Ölüm Sayısındaki Değişimi (2001- 2010-2016)

2001 yılından itibaren ölüm sayısındaki artışın nispeten yüksek oranlarda seyretmesinde Türkiye nüfusunun mutlak artışıyla birlikte yaşlanma eğilimi de etkili olmaktadır. 2000 yılında 24,8 olan medyan yaş, 2010 yılında 29,2 ve 2016 yılında ise 31,4'e ulaşmıştır. Toplam nüfus içinde 65 yaş ve üstü grup 2000 yılında %5, 2010 yılında %7 ve 2016 yılında ise % 8 oranına ulaşmıştır. Yaşlı (65 ve üstü) nüfus oranı nüfus projeksiyonlarına göre 2023 yılında %10,2, 2050 yılında %20,8, 2080 yılında ise %25,5'e yükseleceği tahmin edilmektedir.

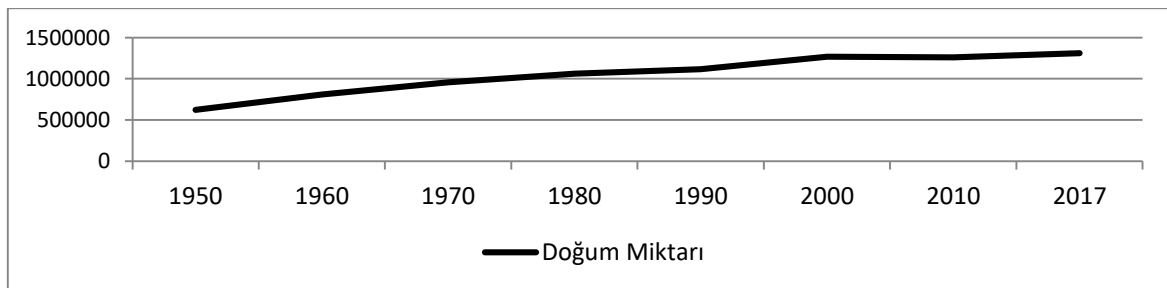
1.1.2 Doğum Sayısı ve Hızının Değişimi

Tablo 3. Cinsiyete göre Doğumlar (1935-2017)

	19	19	195	196	197	1980	1990	2000	2010	2017
Erk	0	0	331	422	470	5418	5726	6514	6478	6629
Kız	0	0	291	388	485	5183	5438	6153	6133	6281
Top	0	0	623	810	956	1060	1116	1266	1261	1291

Kaynak: <http://www.tuik.gov.tr/> verilerinden faydalanılarak hazırlanmıştır.

Türkiye'de toplam doğum sayısı 1950- 1980 yıllarında % 70, 1980-2010 yılları arasında % 19 ve 2010- 2017 yılları arasında ise % 2,3 oranında artmıştır. TÜİK 31 mart 2017 temel doğurganlık göstergeleri verilerine göre; 2001 yılında % 20,3 olan kaba doğum hızı 2010 yılında % 17,2 ve 2016 yılında ise % 16,5'e düşmüştür. Benzer şekilde genel doğurganlık hızı 2001 yılında % 82,7 iken 2010 yılında % 72,8 ve 2017 yılında ise, 69,5'e düşmüştür.



Grafik 5. Türkiye'de Doğum Sayısındaki Değişimi (1950-2017)

Bir kadının doğurgan olduğu dönemi kapsayan 15-49 yaş arası yaşa özel doğurganlık hızına bağlı olarak sahip olabileceği ortalama çocuk sayısını ifade eden toplam doğurganlık hızı değişimleri de benzer şekilde değişim göstermektedir. Buna göre 2001 yılında 2,3, 2010 yılında 2,08 ve 2017 yılında ise 2,07 olarak hesaplanmıştır. TÜİK tarafından yapılan projeksiyon çalışmalarında toplam doğurganlık hızının 2023 yılında 1,85'e düşeceği varsayılmaktadır. Bu değer 2,1'in altına düşmesi, nüfusun kendisini yenileyememesi anlamına gelmektedir. 2012 yılında yapılmış olan 2023 nüfus projeksiyon çalışmasıyla ortaya çıkan öngörüler sebebiyle, 2014 yılı itibariyle Türkiye nüfus politikasının da tekrar pronatalist yönde değişmesine karar verilmiştir.

Tablo 4. Annenin Yaş Grubuna göre Doğumlar (2001-2017)

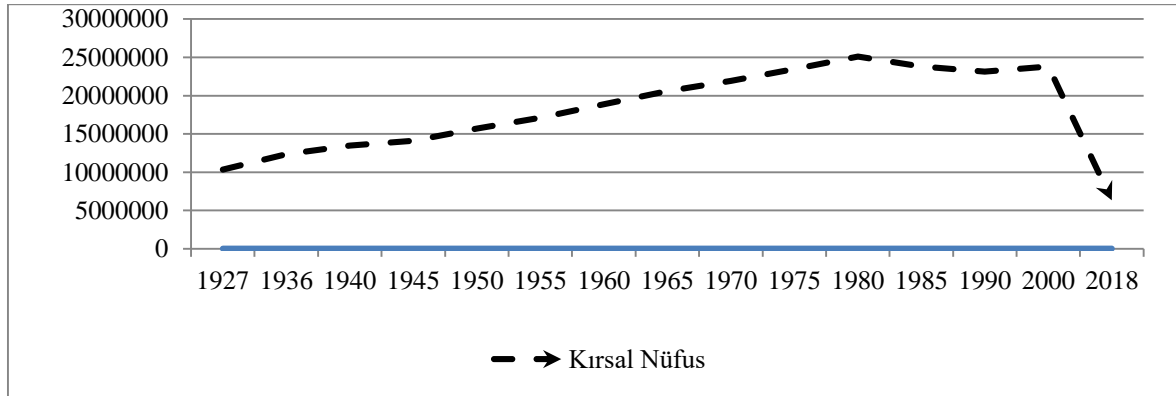
Yıl	Toplam	<15	15-17	18-19	20-24	25-29	30-34	35-39	40-44	45-	50+	Bilinme
200	1 323	2	50	103	436	373	197	113	29	8	2	4 708
200	1 244	1	34	88	391	367	229	90	30	5	1	2 257
201	1 261	716	29	72	344	396	261	117	24	4	624	8 839
201	1 291	227	69003		30119	40181	30817	16526	3311	234	377	9541

Tablo 4 incelendiğinde yıllar itibariyle yaşa özel doğum sayısında da önemli farklılıklar yaşandığı dikkat çekmektedir. Buna göre en hassas kırılım 15 yaş altı ve 30- 34 yaş gruplarına ait doğum sayılarındaki değişimlerdir. 2001- 2016 yılları arasında 15 yaş altı doğum miktarlarında % 91,4 oranında azalma olurken, 30-34 yaş grubunda ise, % 58,8 nispetinde artış yaşanmıştır. Bu durum geçen 15 senede eğitim seviyesinin artması, kadınların aktif iş hayatına daha yüksek oranlarda katılması ve bunlarla eş güdümlü olarak demografik yapıda yaşanan sosyo-kültürel değişimin en önemli göstergelerinden biridir.

1.2 Türkiye Kırsal Nüfusu

Tablo 5. Türkiye'nin 1927-2018 Yılları Arası Toplam Nüfus, Kır Nüfus Miktarı ve Toplam Nüfusun Kır Nüfusuna Oranı (%)

Yıllar	Toplam Nüfus	Kır Nüfusu	TN/ KN (%)
1927	13648270	10342391	75,78
1935	16158018	12355376	76,47
1940	17820950	13474701	75,61
1950	20947188	15702851	74,96
1960	27754820	18895089	68,08
1970	35605176	21914075	61,55
1980	44736957	25091950	56,09
1990	56473035	23146684	40,99
2000	67803927	23797653	35,10
2018	82003882	6337385	7,7

**Grafik 6. Türkiye'de Kırsal Nüfus Değişimi (1927-2018)**

Tablo 5 ve Grafik 6'da belirtildiği üzere; 1927'de kır nüfusu % 75.78 iken 2000'de bu oran % 35.10'e yükselmiş, 2018 yılında ise, % 7.7'ye düşmüştür. Kır nüfusu 91 yılda % 61.2 oranında azalmıştır.

Kır nüfusunun doğurganlık oranı kent nüfusundan daha fazla olmasına rağmen, oran olarak azalması kırdan kentlere doğru kuvvetli göç olgusunun varlığını göstermektedir.

Türkiye'de iç göçler 1950 yılına kadar fazla etkili olmamış ve kır - kent nüfus oranlarında önemli bir değişiklik yaşanmamıştır. İç göçler esas itibariyle 1950'li yıllarla birlikte, yurdumuzda sanayi faaliyetlerinde yaşanan gelişmeler neticesinde önem kazanmıştır. Bunun yanısıra ulaşım sistemlerinin gelişmesi, tarımda makineleşmenin artması ve buna bağlı olarak tarımsal işgücünün duyulan ihtiyacın azalması, miras yoluyla tarım alanlarının parçalanması, daralması ve ailelerin geçimini karşılamaması, eğitim ve sağlık hizmetlerinin yetersizliği, kentlerde sanayinin gelişmiş olmasından dolayı iş

imkânlarının fazlalığı ile kentlerde eğitim ve sağlık hizmetlerinin yaygınlığı kırdan kente göçü hızlandıran sebeplerdendir.

1927'den itibaren kırsal karakter arz eden Türkiye nüfusunda ilk defa 1985 sayımında şehir nüfusu oransal üstünlüğe sahip olmuştur. Bu değer Büyükşehir Kanunu'yla adeta bir sıçrama yaşamıştır. 12.11.2012 tarih ve 6360 no.lu kanunda belirtilen kararlar: *Madde-1 (3) Büyükşehir olan illere bağlı ilçelerin mülki sınırları içerisinde yer alan köy ve belde belediyelerinin tüzel kişiliği kaldırılmış, köyler mahalle olarak, belediyeler ise belde ismiyle tek mahalle olarak bağlı buldukları ilçenin belediyesine katılmıştır.* Bu kararla Büyükşehirin bulunduğu tüm il nüfusu şehir nüfusu kapsamına alınmıştır. 2018 verilerine istinaden 81 ilin 30'u büyükşehir kapsamındadır. Bu şehirlerin toplam nüfusu (63.495.314) Türkiye nüfusunun (82.003.882) % 77'sini oluşturmaktadır. Başka bir ifadeyle 30 büyük şehrin nüfusu 51 ilin toplam nüfusundan yaklaşık 3.3 kat fazladır.



Şekil 1. Türkiye Kırsal Nüfus Haritası 2018

Türkiye'de kırsal nüfus dağılımını incelediğimizde Afyonkarahisar (300 901), Ağrı (235 114), Zonguldak (234 029), Muş (227 898), Tokat (226 427), Çanakkale (214 636), Adıyaman (202 624), Şırnak (195 284), Giresun (176 238) ve Sivas (176 019) kırsal nüfus varlığıyla ilk on sıradaki illerimizi oluşturmaktadır. Bölgesel ve ülke genelini kapsayan kırsal kalkınma projelerinde bu illerimiz mevcut potansiyellerinin geliştirilmesi hususunda dikkatle incelenmelidir. Var olan kırsal nüfusun refah seviyesinin yükseltilmesine yönelik çalışmalar kapsamlı bir şekilde ele alınmalı, kentlere göç etme sebepleri ortadan kaldırılmalıdır. Kırsal faaliyetlerin geliştirilmesine yönelik projelere odaklanılmalı tarımsal istihdam kapasiteleri artırılmalıdır.

1.3 Türkiye 2080 Nüfus Projeksiyonu

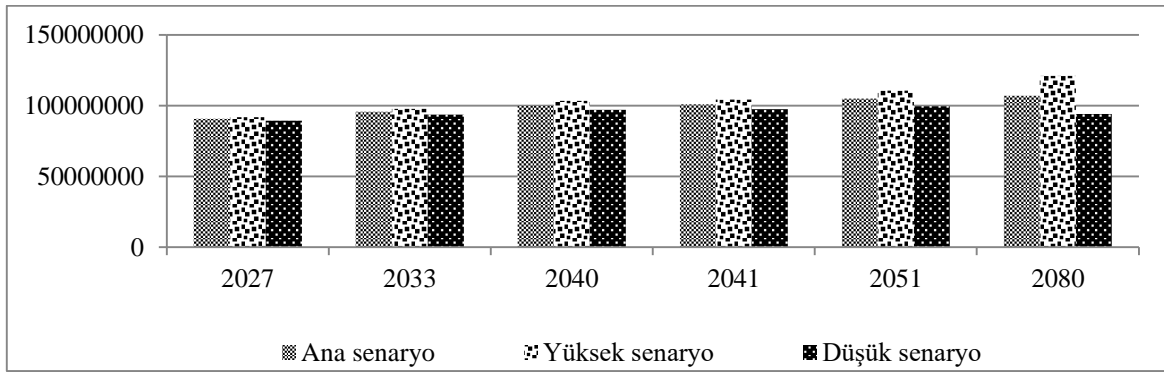
Doğum, ölüm ve göç hareketlerinin gelecek dönemlere ilişkin eğilimleriyle ilgili belli varsayımlara dayanarak nüfusun gelişimi hakkında tahminlerin yapılması olarak tanımlanan nüfus projeksiyonları, ülkeler için önemli demografik göstergelerdir. 1961 yılında Devlet Planlama Teşkilatının kurulması ve akabinde 5 yıllık Kalkınma Planlarının hazırlanması (1. Beş Yıllık Kalkınma Planı 1963- 1967) süreçle birlikte mevcut nüfusumuz ve geleceğe yönelik tahminler kalkınma hedeflerimiz doğrultusunda önem kazanmıştır. Bu itibarla çeşitli dönemler için projeksiyon çalışmaları yapılmıştır. Planlı dönemin başından bu yana kalkınma planlarının hazırlanmasında kullanılmak üzere nüfus projeksiyonları yapılmaktadır (DPT,2002:1). Nüfus projeksiyonları, sosyo-ekonomik politikaların uygulanmasında ve sektörler için gerekli olan üretici ve tüketici kitlenin yaş ve cinsiyete göre tespitinde yardımcı bir araç niteliği taşımaktadır. Buna göre Türkiye'de ana senaryo, yüksek senaryo ve düşük senaryo olarak tanımlanan üç farklı tipte çalışmalar yapılmaktadır. Ana senaryo, nüfus projeksiyonlarında kullanılmış olan temel senaryodur. Yüksek senaryo, ana senaryodan daha yüksek, düşük senaryo ise ana senaryodan daha düşük doğurganlık varsayımlarına sahiptir. Her iki senaryoda da aynı zamanda uluslararası net göç varsayımları da kullanılmıştır.

Tablo 6. Senaryolara göre Nüfus, 2027-2080

Yıl	Ana senaryo	Yüksek senaryo	Düşük senaryo
2027	90 703 600	91 985 451	89 427 718
2033	95 721 347	97 831 770	93 625 521
2041	100 882 655	104 302 326	97 501 188
2051	105 064 635	110 668 451	99 598 341
2080	107 100 904	121 099 912	94 153 500

Kaynak: <http://www.tuik.gov.tr/> verilerinden faydalanılarak hazırlanmıştır.

1 Şubat 2018 tarihinde yayınlanan nüfus verilerimize göre toplam nüfus miktarımız 82 milyon 003 bin 882'dir. Ana senaryoya göre yapılan projeksiyon çalışmaları neticesinde; Tabloda da belirtildiği üzere toplam nüfusumuzun 2027 yılında 90 milyonu, 2040 yılında 100 milyonu, 2051 yılında ise 105 milyonu aşması ön görülmektedir. 2080 yılı için tahmin edilen nüfus ise 107 milyon civarındadır. Buna göre 2080 yılında toplam nüfusumuzun yaklaşık % 33 oranında artacağı öngörülmektedir.

**Grafik 7. Türkiye’de Farklı Senaryolara göre Nüfus Değişimi (2027- 2080)**

Her ülke ulusal veri kaynaklarından faydalanarak nüfus varsayımları oluşturmaktadır. Ancak BM’de dünya nüfus eğilimini ortaya çıkarabilmek amacıyla üye ülkeler için projeksiyon çalışmaları hazırlamaktadır.

Tablo 7. Birleşmiş Milletler Türkiye Nüfus Projeksiyonu, 2020-2080

Yıl	Toplam Nüfus
2020	83 835 750
2030	88 416 609
2040	92 980 818
2050	95 626 879
2060	96 221 010
2070	94 969 861
2080	85 426 000

Kaynak: <http://www.un.org/>

BM tarafından oluşturulan (World Population Prospects The 2010 Revision Volume II: Demographic Profiles) projeksiyona göre Türkiye nüfusu 2080 yılında 85 milyon 426 bin olacaktır. Her iki projeksiyon çalışması Türkiye yıllık nüfus artış hızı (2018 yılı için % 14,7) göz önüne alınarak karşılaştırıldığında TÜİK tarafından yapılan çalışmanın gerçeğe daha yakın olduğu ifade edilebilir.

Türkiye sosyal ve kültürel özellikler itibariyle hızlı bir değişim sürecindedir. Bu süreç, çok genel tabirle geleneksel aile yapısından çekirdek aile yapısına geçişle ifade edilebileceği gibi, toplam nüfusun artış hızı, yaşa özel doğum hızı, yaş gruplarına göre nüfusun oransal dağılımı ve medyan yaş gibi pek çok demografik unsurla da takip edilebilir. Eğitim seviyesinin her geçen yıl yükselmesi, istihdam oranlarında kadın- erkek nispetinin kadınlar lehine artması ve hızlı şehirleşmeyle birlikte demografik yapıda yaşanan değişimler, ülke nüfus profilinin demografik döngünün dördüncü aşaması olan düşük doğum ve ölüm oranlarıyla tanımlanan ve gelişmiş ülkelere ait nüfus yapısına doğru bir eğilim içinde olduğumuzu göstermektedir. Ancak Türkiye’nin yaşadığı demografik dönüşüm süreci heterojen karakterdedir. Başka bir ifadeyle doğudan batıya doğru dönüşümün daha rasyonel yaşandığını

belirtebiliriz. TÜİK tarafından ana senaryoya göre yapılmış olan projeksiyon çalışmalarında 0-14 yaş grubu nüfusun toplam nüfus içindeki oranı 2018 yılı için 23,5, 2040 yılı için 19,3 ve 2080 yılı için ise 15,7 olarak ön görülmektedir. Başka bir ifadeyle 0-14 yaş grubu 2018-2080 yılları arasında nispi olarak % 66,8 azalacağı varsayılmaktadır. Buna karşılık 65 yaş ve üstü nüfus ise, 2018 yılında toplam nüfus içinde % 8,7, 2040 yılında % 16,3 ve 2080 yılında ise, % 25,6 oranına ulaşacağı projekte edilmiştir. 2018- 2080 yılları arasındaki artış oranının % 294,2 olacağı tahmin edilmektedir. Toplam nüfus içinde yaşlı nüfus oranının hızlı artış halinde olması, buna karşılık 0-14 yaş grubu nüfusun oransal olarak azalma eğiliminde olması Türkiye nüfus politikasında da tekrar pronatalist politikaya geçişe zemin hazırlamıştır.

Kaynaklar

- Cillov, H. (1974). 'Türkiye Nüfusundaki Gelişmeler ve Bu Gelişmeye Etken Olan Amiller', Hacettepe Sosyal ve Beşeri İlimler Dergisi, 6(1-2): 2-13.
- Devlet Planlama Teşkilatı. (2002). Plan Nüfus Projeksiyon Yöntemleri, Ankara.
- Devlet Planlama Teşkilatı.(2013). Onuncu Beş Yıllık Kalkınma Planı, Ankara.
- DİE, Genel Nüfus Sayımları.(1935). Ankara.
- DİE, Genel Nüfus Sayımları.(1940). Ankara.
- DİE, Genel Nüfus Sayımları.(1945).Ankara.
- DİE, Genel Nüfus Sayımları.(1950). Ankara.
- DİE, Genel Nüfus Sayımları.(1955).Ankara.
- DİE, Genel Nüfus Sayımları.(1960). Ankara.
- DİE, Genel Nüfus Sayımları.(1965)Ankara.
- Doğan, M. (2011). "Türkiye'de Uygulanan Nüfus Politikalarına Genel Bakış', Marmara Coğrafya Dergisi, S. 23, s.293-307.
- Doğan, M. (2013). 'Nüfus Politikalarının Dünyada ve Türkiye'de Uygulanma Süreçleri', Dernekler Dergisi , s.20-29.
- Doğan, M. (2018). 'Türkiye'de Kentsel Dönüşüm ve Sosyo-Ekonomik Yapı Üzerindeki Etkiler', Türk İslam Dünyası Sosyal Araştırmalar Dergisi,S.18, pp.1-8.
- Gürtan, K.(1966). Türkiye'de Nüfus Problemi ve İktisadi Kalkınma ile İlgisi, İstanbul Üniv. Yay. No. 1166, İstanbul.
- Hacettepe Üniversitesi Nüfus Etütleri Enstitüsü. (2009). 2008 Türkiye Nüfus ve Sağlık Araştırması, Ankara.
- Hacettepe Üniversitesi Nüfus Etütleri Enstitüsü. (2008). Türkiye'nin Demografik Dönüşümü, Ankara.
- Özgür, E. M. (1998). Türkiye Nüfus Coğrafyası, GMC Basın Yayın Ltd.Şti., Ankara.
- Sağlam, S. (2006). Türkiye'de İç Göç Olgusu ve Kentleşme. Türkiyat Araştırmaları, 34-44.
- Sergün, Ü. (1993-1996). 'Türkiye'de Kırsal Nüfusunun Yükselti Kademelerine Göre Dağılışı' İstanbul Üniv. Coğrafya Dergisi, S.4, s.7-17, İstanbul.
- Sergün, Ü. (1977). 'Türkiye'de Nüfus Artışı ve Sorunları' İstanbul Üniv. Coğrafya Ens. Dergisi, S.20-21, s. 211- 222, İstanbul.
- Sertkaya Doğan, Ö. (2013). 'Growth of Population and Population Policies Implemented in Turkey Between 1965 and 2014' International Journal of Science and Research (IJSR), no. 4, pp. 1907-1911.
- Sertkaya Doğan, Ö. (2015). 'Population Movements In Turkey: International Migrations' International Journal of Liberal Arts and Social Science, no. 3, pp.102- 110.
- Sertkaya Doğan, Ö. (2015). Biga Yarımadası Nüfus Coğrafyası, Yeni Anadolu Yayıncılık, İstanbul.
- Şahin, S. (2007). Geçmiş, Günümüz ve Gelecekte Nüfus Gerçeği, Gazi Kitabevi, Ankara.
- Tandoğan, A. (1998). Demografik Temel Kavramlar ve Türkiye Nüfusu, Lega Kitabevi, Trabzon.
- Tanoğlu, A. (1969). Nüfus ve Yerleşme, İstanbul Üniversitesi Yayın No:1183, İstanbul.
- Tunçdilek, N. (1998). Dünya Nüfus Dinamiği, İstanbul Üniversitesi Yayın No.3501, 1998.
- Tümertekin, E. (1968). Türkiye'de İç Göçler, İstanbul Üniversitesi Yayınları, İstanbul.
- Tümertekin, E. (1973). Türkiye'de Şehirleşme ve Şehirsel Fonksiyonlar, İstanbul Üniversitesi Yayın No 1840, İstanbul.
- Yılmaz, M. (2016). Türkiye'nin Değişen Nüfus Yapısı nedenler, Değişim, Sonuçlar ve Gelecek, Çantay Kitabevi, İstanbul.

Yüceřahin, M. (2009). 'Türkiye'nin Demografik Geçiş Sürecine Cođrafî Bir Yaklaşım' Cođrafî Bilimler Dergisi, CBD 7, s.1-25, Ankara.

<http://www.ebso.org.tr>

<http://www.tuik.gov.tr>

<http://www.sbb.gov.tr/kalkinma-planlari/>

<http://www.goc.gov.tr/>

<https://mirekoc.ku.edu.tr/tr/>

<http://www.hips.hacettepe.edu.tr/>