



AgEcon SEARCH
RESEARCH IN AGRICULTURAL & APPLIED ECONOMICS

The World's Largest Open Access Agricultural & Applied Economics Digital Library

This document is discoverable and free to researchers across the globe due to the work of AgEcon Search.

Help ensure our sustainability.

Give to AgEcon Search

AgEcon Search

<http://ageconsearch.umn.edu>

aesearch@umn.edu

*Papers downloaded from **AgEcon Search** may be used for non-commercial purposes and personal study only. No other use, including posting to another Internet site, is permitted without permission from the copyright owner (not AgEcon Search), or as allowed under the provisions of Fair Use, U.S. Copyright Act, Title 17 U.S.C.*

PROCEEDINGS BOOK



3rd

INTERNATIONAL CONFERENCE ON
FOOD and AGRICULTURAL ECONOMICS

25-26th April 2019

Alanya, TURKEY

ISBN: 978-605-81058-1-2

Harun Uçak (Ed.)
Alanya Alaaddin Keykubat University

3rd

**INTERNATIONAL CONFERENCE ON
FOOD AND AGRICULTURAL ECONOMICS**

PROCEEDINGS BOOK

(Full Texts-Abstracts-Posters)

25 -26th April 2019

Alanya Alaaddin Keykubat University, Turkey

ISBN

978-605-81058-1-2





SUSTAINABLE LIVESTOCK FARMING IN TURKEY AND PINARHISAR GENE CENTER IMPLEMENTATION

Mesut Doğan

İstanbul University, Geography Department, Turkey, Email: esutan@istanbul.edu.tr

Abstract

By its natural and human features our country attracts attention. Despite hosting variety of economic activities, Turkey haven't succeeded determined level of livestock farming yet. By having the definition of 'Insurance of Cultivation', livestock farming still far away from being self sufficient economic activity for Turkey with its total number of animals, breed and productiveness. However, every single geographical parts of our country provide opportunity for different kind of livestock farming. Agricultural laws and legislations passed by parliament, insufficient education level on the subject, exceed number of unmodern facilities, not having necessary health conditions for the livestock at the facilities and unsatisfying marketing conditions can be counted as the reasons of not being on the targeted level of livestock activities.

With its history that dates back a long time, our country holds origins of many different breed of animals. Many areas of our country determined as genetic centers in order to achieve the goal of develop livestock activities. Unfortunately, results of many trials not only ended up with being below expectations but also gotten far away from being applicable.

Using Black Pied Cow breed of Holstein race in application areas predominantly, would be important for both Pinarhisar county and for whole country. Although, considered as one of the underdeveloped district in Turkey in socioeconomic perspective, Pinarhisar also known as a place where the rural activities mainly take place. Economic problems that show themselves on the rural places cause rural poverty on the very same area. This rural poverty mainly based on not make use of the county's potential correctly. It's very important to determine the potential of livestock farming inside the current farming activity -which is the most important source of income of the county- in details and manifesting strategies to make use of this potential correctly. Hereby, rural areas of county can be earned back into the economy by sustainable livestock farming activities.

Keywords: Turkey, Kırklareli, Pinarhisar, Livestock Activities, Gene Centers.

TÜRKİYE'DE SÜRDÜRÜLEBİLİR HAYVANCILIK VE PINARHİSAR GEN MERKEZİ UYGULAMALARI¹

Özet

Ülkemiz bulunduğu konum itibariye doğal ve beşeri özellikleri bakımından dikkat çekmektedir. Çok çeşitli ekonomik faaliyetlerin gerçekleştirildiği ülkemizde, hayvancılık faaliyetlerinde beklenen seviyeye ulaşılmamıştır. Tarımın sigortası olarak görülen hayvancılık; sayısı, çeşidi ve verimi bakımından sürdürülebilir olmaktan uzaktır. Oysa ki, ülkemizin her bölgesi çok çeşitli hayvancılık faaliyetlerine olanaklar sağlamaktadır. Tarımsal faaliyetler için uygulanan politikalar, bu alandaki eğitim yetersizliği, modern olmayan tesislerin fazlalığı, hayvan sağlığı şartlarının oluşmaması ve elde edilen ürünlerin pazar koşullarının tam olarak oluşmaması hayvancılık faaliyetlerinin istenilen ve arzu edilen seviyeye gelmemesine neden olmaktadır.

Tarihi eskiye inen ülkemiz, hayvan genetiği bakımından birçok ırkın menşedir. Ülkemizde hayvancılık faaliyetlerinin geliştirilmesi için birçok saha gen merkezi olarak belirlenmiştir. Ancak buralardan alınan sonuçlar her zaman beklentilerin altında kalmış ve uygulanabilir olmaktan uzaklaşmıştır.

¹ Bu çalışma, İstanbul Üniversitesi Bilimsel Araştırma Projeleri Koordinasyon Birimi tarafından desteklenmiştir. Proje numarası: 29366.

Çalışma sahasının büyükbaş hayvancılık içinde Holstein ırkının Siyah Alaca çeşidinin gen merkezi olarak daha fazla değerlendirilmesi hem ülkemiz hem de Pınarhisar için önemli olacaktır. Birçok sosyo-ekonomik gösterge bakımından ülkemizin geri kalmış ilçelerinden olan Pınarhisar, kırsal yaşamın ağırlık kazandığı bir alan olarak dikkat çekmektedir. İlçenin kırsal alanındaki ekonomik problemler yaygın bir kırsal yoksulluğa yol açmaktadır. Kırsal alanlardaki ekonomik problemler, temelde mevcut ekonomik potansiyelin uygun bir şekilde değerlendirilememesinden kaynaklanmaktadır. İlçenin en önemli geçim kaynağı durumundaki tarımsal faaliyetler içinde hayvancılık potansiyelinin ayrıntılı olarak ortaya konulması ve bu potansiyelin uygun bir şekilde değerlendirilmesine yönelik stratejilerin belirlenmesi son derece önemlidir. Böylece sürdürülebilir hayvancılık faaliyetleriyle ilçedeki kırsal alanların ekonomiye kazandırılması sağlanmış olacaktır.

Anahtar Kelimeler: Türkiye, Kırklareli, Pınarhisar, Hayvancılık Faaliyetleri, Gen Merkezi.

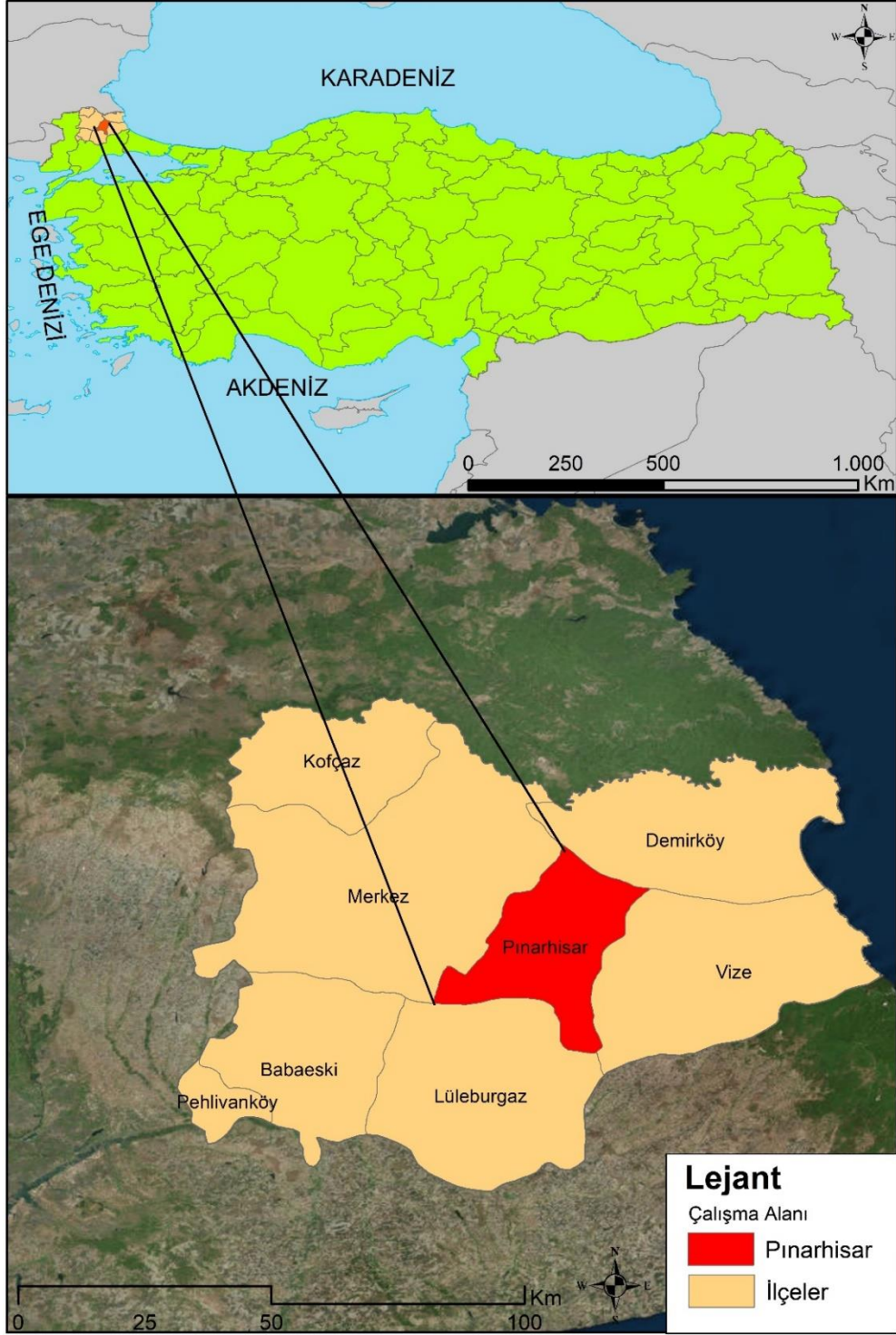
1. Giriş

Tarım faaliyetleri içerisinde yer alan hayvancılık; mera, besi-ahır ve yarı göçebe hayvancılığı şeklinde yapılabilmektedir. “Ülkemizde ahır ve besi hayvancılığı daha çok güney Marmara ve Trakya bölümünde yapılmakta alınan verimle ülkenin beslenmesine ve ekonomik faaliyetlerine çok fazla katkı sağlamaktadır”(Doğan, 2016:144). Et, süt ve süt ürünleri temel besin maddelerinin sağlandığı ana hayvancılık sektöründe, verim değeri büyük önem taşımaktadır. Bu nedenle verimi düşük olan yerli hayvanlar yerine saf kültür hayvanlar veya iki farklı türün çiftleştirilmesiyle oluşmuş kültür melezleriyle verimlilik arttırılmaya çalışılmaktadır.

Türkiye’nin kuzeybatısında Karadeniz, Ege ve Marmara Denizleri arasında yer alan Trakya Yarımadası’nın yerleşim tarihi yaklaşık olarak 7.000 yıl öncesine inmektedir. Doğal koşulların uygun olmasıyla birlikte Avrupa ve Asya arasındaki geçiş güzergâhında yer alması, Trakya’nın her zaman ön plana çıkmasına ve yerleşmeye açılmasına neden olmuştur. “Ziraat bir taraftan başta gıda, tütün, içki, şeker, dokuma ve hayvan mahsulleri işleyen sanayi tesislerinin hammadde ihtiyaçlarını karşılarken, diğer taraftan da Türkiye’nin hızla artan nüfusuna rağmen beslenme ihtiyacını karşılamaktadır”(Sertkaya Doğan, 2008: 98). Engebeli olmayan arazinin fazla olması ve alüvyal toprakların geniş yer kaplaması çalışma bölgesinin hem bitkisel üretimin hem de hayvancılık faaliyetlerinin dikkat çekmesine neden olmuştur.

Hayvancılık, insanlığın en eski kültürel faaliyetlerinden birisi olup kültürel anlamda yapılan hayvancılıktan çok önceleri de insanlar yaşamlarını idame ettirebilmek için uzun bir süre türlü açılardan hayvanlardan istifade etmişlerdir. Gücünden, etinden, sütünden, derisinden, kemiklerinden ve sayısı artırılabilir çok çeşitli yönlerinden faydalanmak için insanlar her zaman hayvanlara ihtiyaç duymuştur (Şahin,2015: 15). Trakya da geçmişten itibaren Türkiye’nin özellikle de küçükbaş, büyükbaş hayvancılıkta ve manda yetiştiriciliğinde önemli merkezlerinden biri olmuştur. Bu saha yerli ırklarıyla (kıvırcık koyun, boz sığır ırkı, Trakya arısı gibi) aynı zamanda önemli bir gen merkezi konumundadır. İstanbul gibi büyük tüketim merkezlerine yakınlığı ve azalsa da halen önemli tarım alanlarının olması hem Trakya’yı hem de Pınarhisar’ı önemli kılmaktadır.

Hayvancılık faaliyetlerinde verimlilik konusunda sıkıntı yaşanan Türkiye’de, başta büyükbaş olmak üzere tüm hayvancılık faaliyetlerinde verimliliği arttırmak için gen merkezli planlı ve sürdürülebilir çalışmaların yapılması gerekmektedir. “Trakya genelinde sığır varlığının genotip yapısının kültür ve kültür melezine yakın olması nedeniyle bölge hayvanları Türkiye’nin diğer bölgelerinde damızlık materyali olarak da kullanılmaktadır”(Semerci, 2006: 67). Bu nedenle Trakya’daki hayvanların yapısal özellikleri genetik anlamda ayrı bir öneme sahiptir. “Trakya’da kültür ve melez hayvanların kökenini ağırlıklı olarak (%73,8) Holstein tipi ırklar oluşturmaktadır. Bölgedeki büyükbaş hayvan besiciliği daha çok süt üretimine yöneliktir”(Gültekin, 2014: 18). Trakya, şap hastalığından ari hale getirilirken, hayvanlarda görülen diğer hastalıklarla ilgili çalışmalar da devam etmektedir. Trakya ve dolayısıyla bu bölge içinde yer alan Pınarhisar gen merkezidir. Çalışma sahasının büyükbaş hayvancılık içinde Holstein ırkının Siyah Alaca çeşidinin gen merkezi olarak korunması önemlidir. Anadolu’dan Trakya’ya başka hayvan ırk ve çeşitlerinin sokulmaması genlerin korunması bakımından değerlidir. Trakya’dan bu ırk ve çeşitlerin ülkemizin dört tarafına çıkışının yapılması uygulanan hayvancılık politikasının güçlü tutacaktır.



Şekil 1. Çalışma Sahasının Lokasyon Haritası

Kırklareli İli, 320.940 küçükbaş ve 143.592 büyükbaş olmak üzere toplam 464.512 hayvan varlığına sahiptir (2017). İl genelinde küçükbaş hayvan varlığının büyükbaş hayvan varlığından fazla olmasına rağmen, elde edilen verimin ilin doğal yapısının elverişliliği nedeniyle büyükbaş hayvancılığından daha fazla olduğu dikkat çekmektedir. Pınarhisar'da ise aynı yılda 40.936 küçükbaş ve 6.725 büyükbaş olmak üzere toplam 47.661 hayvan varlığı vardır. Çalışma sahasının topografik özellikleri il genelinden farklı bir durum arz etmektedir. Buna rağmen hem hayvancılık hem de bitkisel üretim faaliyetlerinde olması gereken seviyeye gelememiştir.

Tarihi eski çağlara kadar uzanan Pınarhisar, Kırklareli İl’inin orta kesiminde ve Istranca Dağları’nın eteğinde kurulmuştur. Pınarhisar su kaynaklarıyla dikkat çekse de kuzeyindeki Istranca Dağları’nın deniz etkisini kesmesi, bölgede iklimin karasal özellik kazanmasında etkili olduğundan bitkisel üretimi kısıtlamıştır. Hayvancılık faaliyetleriyle dikkat öne çıkan Pınarhisar İlçesi, Trakya Bölgesi içinde hayvancılık alanında genetik bir merkez olarak değerlendirilmesi son derece faydalı olacaktır.



Foto 1. Holstein Irkından Siyah Alaca

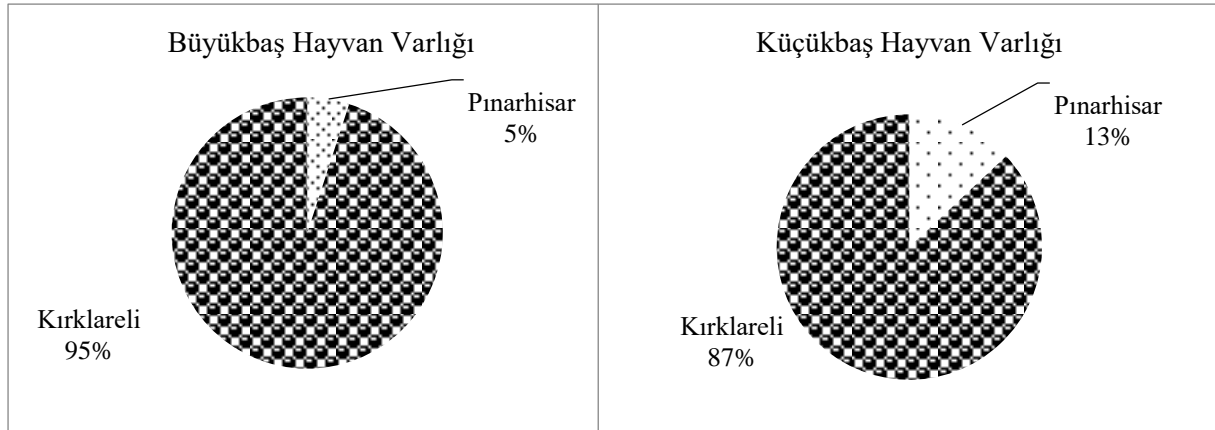
“Türkiye’de kırsal ekonomik faaliyetlerin yapı ve nitelikleri bakımından en fazla sorun barındıran sektör kuşkusuz tarım sektörüdür”(Bakırcı,2007:323). Ülkemizin tarımsal faaliyetlerinde kronikleşmiş sorunlar çalışma bölgesi ve çevresinde de etkisini göstermektedir. Tarımsal faaliyetler içinde yapılan hayvancılıkta da bu sorunlar açık olarak görülmektedir. Yaklaşık 50 yıl önce başlayan ama son 30 yılda gittikçe artan sanayi faaliyetleri, kırdan kente olan göç, çevresel kirlilik, artan girdi fiyatları, uygulanan tarımsal politikaların yetersizliği ve yeni kuşağın başka mesleklere yönelmesi hayvancılık faaliyetlerini de olumsuz etkilemiştir. Artan girdi fiyatları hem ülkemizde hem Trakya’da hem de Pınarhisar’da başta süt, süt ürünleri ve ette olmak üzere beklenen kazançlar elde edilememiş ve hayvancılık faaliyetleri de gerilemeye başlamıştır.

Ayrıca her zaman hayvancılık faaliyetlerinin bitkisel üretimin gerisinde yapılması ülkemiz ve Pınarhisar hayvancılığının gelişmemesine neden olmuştur. Bunun yanında mandacılık gibi önemli ve değerli faaliyet de olumsuz etkilemiş, manda varlığı ve ürünleri üretiminde büyük düşüşler yaşanmıştır.

1.1 Kırklareli İl’inde Yapılan Hayvancılık Faaliyetlerinde Pınarhisar’ın Yeri

Geniş bir ovaya sahip olan Pınarhisar, kuru tarım uygulamaları nedeniyle ekonomik gelişme bakımından pek fazla öne çıkamamıştır. Çevresindeki sanayi alanları gençlerin çekim merkezleri olduğundan hem bitkisel üretim hem de hayvancılık faaliyetleri yeteri kadar gelişmemiştir. Uygulanacak sulu tarım metod ve yöntemleriyle genç nüfusu topraklarına bağlamak özellikle tarımsal potansiyeli öne çıkaracağından değerli olacak ve buna bağlı olarak gıda sanayi yatırımlarının da önünü açacaktır. Kırklareli’nin 8 ilçesinden biri olan Pınarhisar, genel olarak hayvancılık faaliyetleri bakımından istenen seviyeye gelememiştir. İstanbul gibi bir mega şehre yakınlık, doğal ve beşeri özellikler bakımından olumlu koşullar ortaya koyan “Pınarhisar’da, hayvancılık faaliyetlerini bazı aileler ek gelir sağlamak amacıyla ikinci bir iş olarak yaparken bazı aileler de özellikle ilçenin kuzey kesimlerinde arazinin engebeli, bitkisel üretim için tarım topraklarının azlığı ve verimsizliği nedeniyle temel geçim kaynağı olarak yapmaktadırlar”(Cidan,2016:83). Çalışma sahasında yer alan büyük ovaya rağmen kuru tarım faaliyeti nedeniyle buğday ve ayçiçeği yetiştirilmektedir. Sulama sıkıntısı giderildiğinde bitkisel ürün çeşitliliği artacağından elde edilen verim ve buna bağlı olarak gelir de yükselecektir. Pınarhisar’da hayvancılık faaliyetleri extansif koşullarda ve küçük aile işletmelerde yapılmasına rağmen “hayvanların daha doğal ortamlarda beslenmesi nedeniyle et ve et ürünlerinin kalitesi çok yüksektir”(Trakya Kalkınma Ajansı,2012). Bununla beraber “bölgede entansif hayvancılığın geliştirilmesi için çiftçinin yeni teknik ve teknolojilerle tanıştırılması, bilgilendirilmesi gerekmektedir” (Balcı Akova, 2002: 38). Küçükbaş hayvancılık varlığı bakımından nispeten daha iyi durumda olan Pınarhisar, arıcılık açısından da Kırklareli’nin önde gelen ilçelerinden biridir. Denize

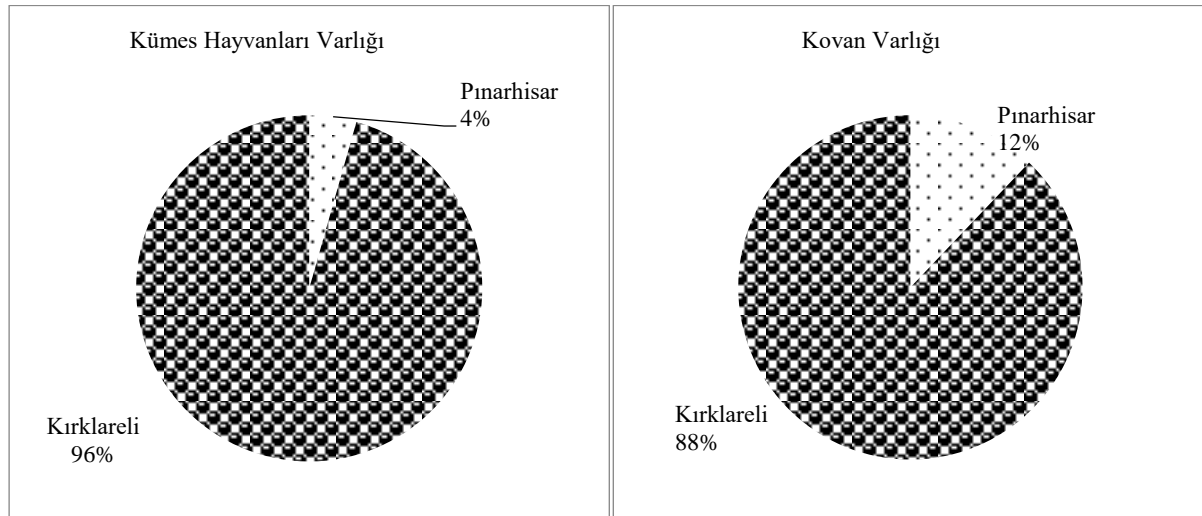
kıyısı bulunmayan ilçede aquakültür faaliyetleri de söz konusu olmayıp, ipekböcekçiliği gibi diğer hayvancılık faaliyetleri de yapılmamaktadır.



Kaynak: TÜİK, 2019.

Şekil 2. 2017 İtibariyle Pınarhisar'da Büyükbaş ve Küçükbaş Hayvan Varlığının İl Geneline Oranı

Şekil 2'de görüldüğü üzere; 2017 yılında Kırklareli İl'inde yapılan büyük ve küçükbaş hayvancılık faaliyetlerinde Pınarhisar ilçesi % 18'lik bir oranla dikkat çekmektedir. Bu oranın % 5'i büyükbaş, % 13'ü de küçükbaş hayvancılık faaliyeti meydana getirmektedir. Küçükbaş hayvancılık faaliyeti içinde yerli koyun ırkı ve kısmen de kıl keçisi dikkat çekmektedir.



Kaynak: TÜİK, 2019.

Şekil 3. 2017 İtibariyle Pınarhisar'da Kümes Hayvanları ve Kovan Varlığının İl Geneline Oranı

Yine 2017 yılında ilçenin kümes hayvancılığı faaliyetlerinin Kırklareli il genelindeki oranı % 4,4'tür. Bu oran kümes hayvancılığının çok gelişmemiş olduğunu göstermektedir (Şekil 3). Bu oranının tamamına yakını ise, tavuk (yumurta tavuğu) yetiştiriciliği oluşturmaktadır. Pınarhisar'da kümes hayvanlarından en fazla 22.526 başla yumurta tavuğu gelmekte olup, ilçede et tavuğu yetiştiriciliği bulunmamaktadır. Diğer kümes hayvanlarının (ördek, kaz ve hindi) varlığı da çok daha sınırlı düzeydedir (541 baş). İlçenin ilk sıralarda yer aldığı tek hayvancılık kolu olan arıcılıkta ise il genelinin toplam kovan varlığında % 12,1'lik payı vardır (Şekil 3). İlçede, 2017 yılında bulunan toplam 6.010 kovanın 500'ü eski tip kovandır.

Son dönemde tarımsal faaliyetlerde hızlı bir dönüşümün yaşandığı (GDO'lu ürünler, organik tarım, yerli tohum kullanımı ve İstanbul'a yakınlık vb. gibi) unsurlar dikkate alındığında Pınarhisar ilçesinde

yapılan hayvancılığının potansiyeline bağlı olarak beklenenin çok gerisinde olduğu dikkat çekmektedir. Nitekim çevresindeki tarım merkezlerinde meydana gelen değişim ve gelişmeler Pınarhisar ilçesi içinde bir şans görülmelidir.

1.2 Pınarhisar İlçesi’nde Yapılan Hayvancılık Faaliyetlerinin Ana Hatları

Daha öncede belirtildiği gibi, bağlı bulunduğu Kırklareli İl’inin hayvancılık potansiyelinin gerisinde olan Pınarhisar’da; koyun varlığı ve arıcılık dışında diğer hayvancılık kollarının hiçbirinde kayda değer bir gelişme görülmektedir.

Tablo 1. Seçilmiş Yıllar İtibariyle Pınarhisar’da Büyükbaş ve Küçükbaş Hayvan Varlığı

Hayvan Varlığı	2005	2010	2017
Sığır (Kültür)	3.549	8.377	6.312
Sığır (Melez)	3.815	-	407
Sığır (Yerli)	-	-	3
Manda	-	-	3
Koyun (Merinos)	-	-	1.594
Koyun (Yerli)	17.200	22.100	25.352
Kıl Kecisi	8.000	10.500	13.990

Kaynak: TÜİK, 2019.

Seçilmiş yıllara göre hazırlanan Tablo 1’de de görüldüğü üzere; ilçede büyükbaş ve küçükbaş hayvancılık faaliyetleri çok fazla öne çıkmamıştır. Yerli sığır ve manda varlığı neredeyse hiç olmadığı ilçede, kültür ırkı sığır yetiştiriciliğinin nispeten gelişmiş olduğu görülmektedir. Söz konusu hayvan varlığında ise hayvancılığın kronik problemlerine bağlı olarak (süt fiyatlarındaki istikrarsızlık, başta yem olmak üzere diğer girdi masraflarının artması gibi) son yıllarda düzenli bir gelişme eğiliminden bahsetmek mümkün değildir. Küçükbaş hayvancılıkta ise ilerleyen bölümlerde detaylandırıldığı üzere; ilçede istikrarlı bir gelişimin olduğu görülmektedir.

1.2.1 Büyükbaş Hayvancılık

Genel olarak ilçede çok fazla öneme sahip olmayan büyükbaş hayvancılık faaliyetlerinde, 2005 yılında 3.549 baş olan kültür ırkı 2017’de yani geçen 12 yıllık süreçte % 78 artarak 6.312’ye çıkmıştır. Melez sığır varlığı ise yine aynı dönemde çok fazla bir düşüş yaşamıştır. 2005 yılında 3.815 olan melez sığır varlığı 407’ye gerilemiştir. Bu dikkat çekici bir husustur. 2005-2017 döneminde toplam büyükbaş hayvan varlığı 7.367’den 6.725’e gerilemiştir (Tablo 1).

2017 yılı itibariyle ilçede 607 işletme bulunmakta olup, aynı yıl büyükbaş hayvan varlığı da 7.506’dır. İşletme başına düşen büyükbaş hayvan varlığı 12,4’tür. Pınarhisar’da 1 tane büyük ölçekli et kombinasyonu bulunmaktadır. İlçenin toplam çayır-mera alanı ise 17.740 da. olup, yem fabrikası da bulunmamaktadır. Bu bağlamda büyükbaş hayvancılığın genel karakterinin geçimlik düzeyde olduğu görülmektedir.

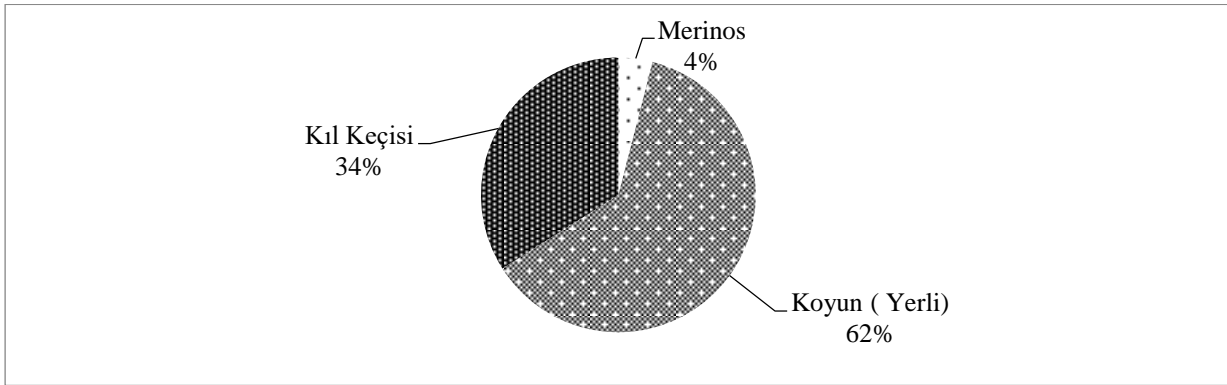
Büyükbaş hayvanları arasında 2017 yılında 6.312 kültür ırkının 2.953’ünün sağlıklı sığır, 407 melez ırkını da 68’i sağlıklıdır (TÜİK, 2019). 2017’de ilçede toplam 11.731 ton süt üretilmiştir. Süt üretiminin tamamına yakını (11.538 tonu) kültür ırkı sığırlardan elde edilmiştir.

Büyükbaş hayvancılığa bağlı olarak üretilen sütte, hayvan varlığına paralel bir gelişim söz konusudur. İlçede her ne kadar 2000’li yılların ikinci yarısından itibaren süt üretimi artmış olsa da son yıllarda 10 bin tonun altına inmesi de yine de küçük ölçekli gerilemelerin olduğu görülmektedir. İlçede 2010 yılında sağılan kültür ırkı sığırlardan (3.373 baş) elde edilen süt üretimi 13.178 ton iken 2017’de sağılan sığır sayısı gerilemiş (2.953) ve buna bağlı olarak elde edilen süt miktarı da 11.731 tona düşmüştür (TÜİK, 2019).

1.2.2 Küçükbaş Hayvancılık

Geçmişten beri Trakya’da en fazla yetiştiriciliği yapılan hayvanların başında koyun gelmektedir. Özellikle de Trakya koşullarında yerli ırk koyun yetiştiriciliği en önemli hayvancılık faaliyeti olarak

süregelmiştir(Taşlıgil,2010:166). İlçede yapılan küçükbaş hayvancılık faaliyetlerinde genel olarak Trakya koşullarında yaygın olarak yetiştirilen kıvrıcık ırkı koyun öne çıkmaktadır.

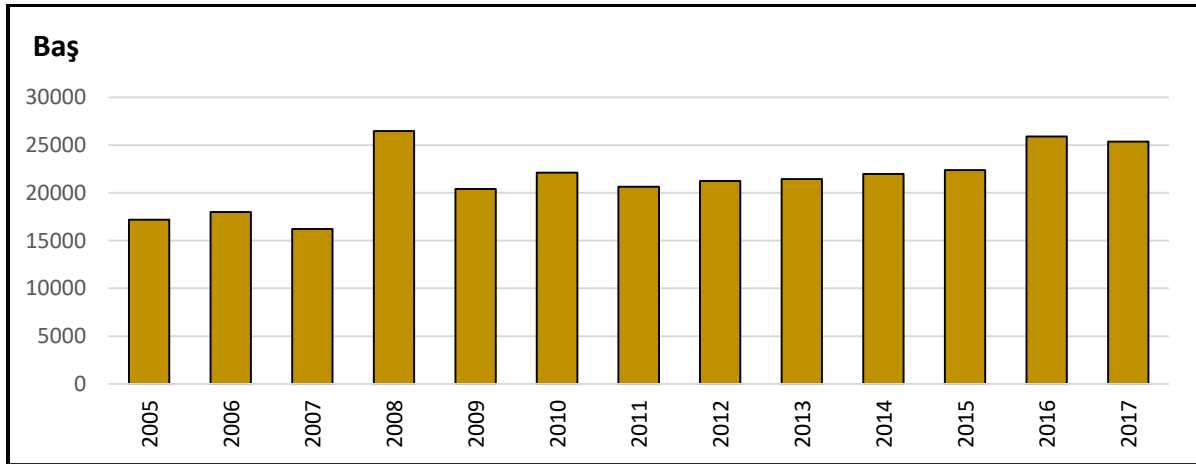


Kaynak: TÜİK, 2019.

Şekil 4. 2017 İtibariyle Pınarhisar'daki Küçükbaş Hayvanların Oransal Değerleri

İlçede 2017'de küçükbaş hayvanlar arasında yerli ırk koyunlar % 62'lik bir paya, kıl keçisi ise % 34'lük bir orana sahiptir (Şekil 4). Pınarhisar'da ilk defa 2017'de merinos koyunu yetiştiriciliği istatistiklere konu olmuş, aynı yıl ilçede 1.594 başlık koyun varlığı tespit edilmiştir (TÜİK, 2019).

Pınarhisar'daki küçükbaş hayvancılığın temelini oluşturan koyun varlığına bakıldığında; yıllar içerisinde bu alanda stabil diyebileceğimiz bir gelişimin söz konusu olduğu görülmektedir (Şekil 5).



Kaynak: TÜİK, 2019.

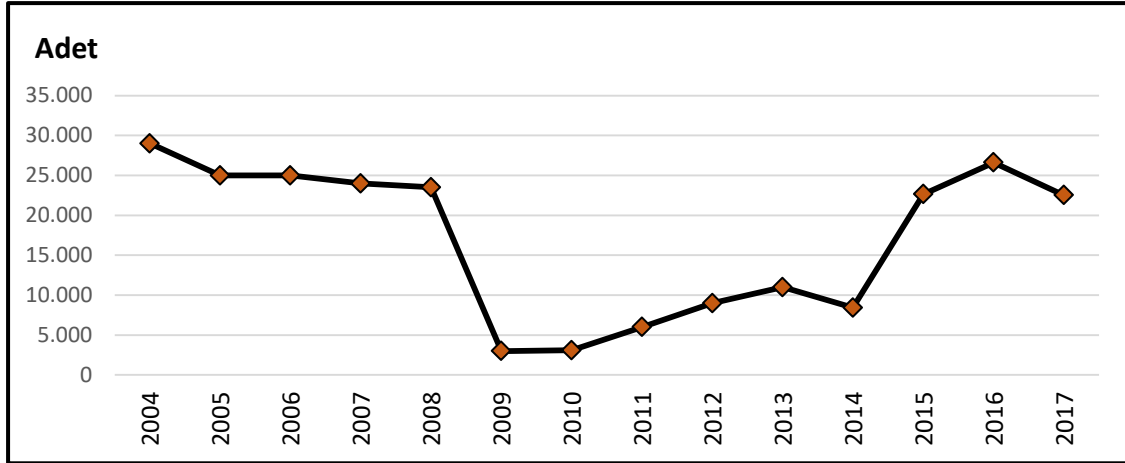
Şekil 5. Pınarhisar'da 2005-2017 Yılları Arasındaki Koyun (Yerli) Varlığının Değişimi

İlçede koyun varlığı 2005 yılında 17.200 iken 2010'da 22.100 ve 2017'de de 25.352 başa yükselmiştir. Son 12 yıllık süreçte ilçenin koyun varlığı sayısı % 47,5 artmıştır. Yine Pınarhisar İlçesi'nde küçükbaş hayvancılığında yerli koyun ırkı dışında kıl keçisi dikkat çekmektedir. İlçede 2017 yılında 13.990 kıl keçisi ve 1.594 baş merinos varlığı bulunmaktadır (Şekil 5).

1.2.3 Kümes Hayvanları Varlığı

İlçede söz konusu faaliyet büyük ölçüde yumurta tavuğu yetiştiriciliği özelinde sürdürülmektedir. 2017 yılında toplam 23.067 adet kümes hayvanının % 97,6'sı yumurta tavuğundan oluşmaktadır. Bunu sırasıyla ördek (257), hindi (157) ve kaz (127) varlığı takip etmektedir. Başta kaz olmak üzere hindi ve ördeğin çok fazla ticari değerinin olmadığı görülmektedir. Et tavuğu yetiştiriciliği olmayan Pınarhisar'da, yumurta tavukçuluğunda öne çıkan 1 modern çiftlik bulunmaktadır. Pınarhisar,

hayvancılığın bu kolu açısından Kırklareli genelinde Vize ve Koçaz ile birlikte son sırada yer almaktadır.



Kaynak: TÜİK, 2019.

Şekil 6. Pınarhisar’da Tavuk (Yumurタルık) Varlığındaki Değişim (2004-2017)

Kümes hayvancılığının en önemli elemanı olan yumurta tavuğunun ilçedeki son 14 yıllık gelişimine bakıldığında; dikkat çekici bir değişimin yaşandığı görülmektedir (Şekil 6). İlçede 2004-2008 yılları arasında ortalama 25.000 dolaylarında seyreden tavuk varlığı 2009’da 3.000’e kadar gerilemiş ve söz konusu değerle son yılların en düşük değeri kaydedilmiştir. Bu durum Kuş Gribi (H5N1) nedeniyle aynı dönemde Türkiye genelinde de yaşanmıştır.

Söz konusu virüsün yarattığı etki nedeniyle binlerce kanatlı telef olmuştur. Virüsün yaygınlığının azalmasıyla beraber bu alanda Pınarhisar’da yeniden bir iyileşme kaydedilmiş ve tavuk sayısı günümüzde eski değerlerine yaklaşmıştır. 2016 yılında 26.608 olan yumurta tavuğu sayısı 2017’de biraz gerilese de 22.526 olmuştur (TÜİK, 2019).

1.2.4 Arıcılık

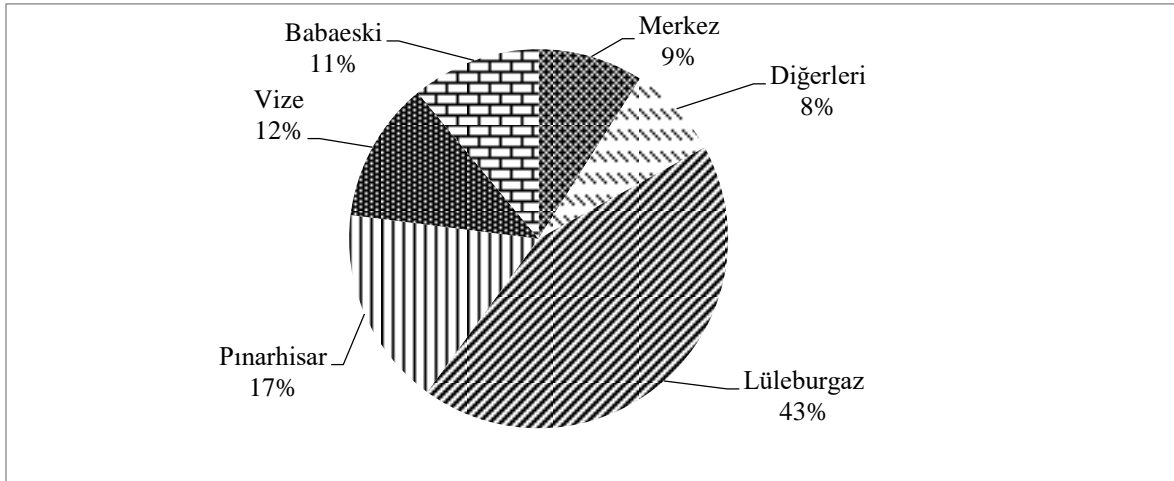
Hayvancılığın pek çok dalında geri olmakla beraber Pınarhisar, arıcılıkta Kırklareli’nin önde gelen ilçelerindedir. 2017’de toplam 6.010 kovanla Kırklareli genelinde % 12.1’lik payı bulunmaktadır. İlçede hem eski hem de yeni kovan sayısı yıllar itibariyle artış göstermiş, buna bağlı olarak bal üretiminde de önemli artışlar görülmüştür.

Tablo 2. Seçilmiş Yıllar İtibariyle Pınarhisar’da Arıcılık Faaliyetine Yönelik Değerler

Yıllar	Kovan Varlığı		İşletme Sayısı	Bal Üretimi	Balmumu Üretimi
	Eski Kovan	Yeni Kovan		Ton	
2005	420	2.450	15	56,3	3,4
2010	300	3.433	15	63,4	4,2
2017	500	5.510	81	120,2	3,6

Kaynak: TÜİK, 2019.

İlçede 2005 yılında 420 eski ve 2.450 yeni olmak üzere toplam 2.870 kovandan 56.3 ton bal üretimi gerçekleşmişken, 2010’da 300 eski ve 3.433 yeni olmak üzere toplam 3.733 kovandan 63.4 ton ve 2017’de de 500 eski ve 5510 yeni olmak üzere toplam 6.010 kovandan toplam 120,2 ton bal üretilmiştir. 2005-2017 yılları arasında geçen dönemde kovan sayısı yaklaşık % 110 artarken toplam elde edilen bal da yaklaşık aynı oranda % 113 artmıştır (Tablo 2). Balmumu üretimi ise seçilmiş yılların verileri göz önüne alındığında 3-4 ton aralığında kalmıştır.



Kaynak: TÜİK, 2019.

Şekil 7. 2017 İtibariyle Bal Üretiminde Kırklareli İl'ine Bağlı İlçelerin Oransal Dağılımı

2017 yılında toplam 120,2 tonluk bal üretimiyle Kırklareli ilinin toplam üretiminin % 17'sini sağlamış olan Pınarhisar ilçesi, Lüleburgaz'dan sonra 2. Sırada yer almaktadır (Şekil 7). İlçede Arıcılık Kayıt Sistemine kayıtlı olan toplam 81 işletme bulunmakta olup 6.010 kovanın tümü de desteklemelerden yararlanmıştır.

Genel olarak Lüleburgaz, Pınarhisar ve Vize ilçelerinde yapılan arıcılık faaliyetleri ayçiçeği yetiştiriciliğine paralel olarak sürdürülmekte ve buna bağlı olarak sahanın ekonomisine de önemli bir katkı sağlamaktadır.

1.2.5 Diğer Hayvancılık Kolları

Pınarhisar'da tek tırnaklı varlığına baktığımızda yıldan yıla at, katır ve eşek sayısının azaldığı görülmektedir. Tarımda makineleşme, hayvan gücüne olan gereksinimin yıldan yıla azalmasının olağan bir sonucu olan bu durum neticesinde ilçede 2017 itibariyle 128 eşek, 51 at ve sadece 18 kadar katır bulunmaktadır (TÜİK, 2019). Trakya genelinde at varlığının bir kısmı yarış atı olarak yetiştirilmektedir. Kırklareli ve Tekirdağ'da da bu amaçla kayda değer oranda at yetiştiriciliği yapılmaktadır. Pınarhisar'da ise söz konusu 51 başlık at varlığı, Kırklareli genelinin sadece % 8.5'ine karşılık gelmektedir.

Tablo 3. Seçilmiş Yıllar İtibariyle Pınarhisar'da Tek Tırnaklı Hayvan Varlığı

Tek Tırnaklı Hayvan Varlığı	2005	2010	2017
At	128	66	51
Katır	48	34	18
Eşek	170	155	123

Kaynak: TÜİK, 2019.

Trakya'nın farklı sahalarında olduğu gibi, Pınarhisar ilçesinde de tek tırnaklı hayvan varlığının yıldan yıla azaldığı bilinmektedir. 2005 yılından 2017'ye geçen sürede tek tırnaklı hayvan varlığının başta at ve katır olmak üzere eşek varlıklarının azaldığı görülmektedir (Tablo 3)

İpekböcekçiliği ve balıkçılık faaliyetinin olmadığı Pınarhisar'da, iki işletmede solucan gübresi üretimi konusunda deneme yapılırsa da başarı sağlanamamıştır.

2. Sonuç

Pınarhisar, sahip olduğu konumunu ekonomik faaliyetlere tam olarak yansıtamadığından çok fazla gelişme gösterememiştir. Başta tarımsal üretime bağlı olarak ürünlerini kolay pazarlayabilecek şartları haiz olmakla birlikte beklenen arzu edilen seviyeye ulaşamamıştır.

Pınarhisar için mevcut şartlarda koyun yetiştiriciliği ve arıcılık hayvancılığın başat kolları arasında sayılabilir. Diğer hayvancılık faaliyetleri ise, küçük aile işletmelerinde çok büyük ölçüde geçimlik amacıyla, üreticilerin kendi ihtiyaçlarına yönelik sürdürülmektedir. Bunlar içerisinde de her ne kadar koyun yetiştiriciliğinde kayda değer bir varlığı bulunsa da Kırklareli ili genellikle kıyaslandığında payının yine de küçük olduğu görülmektedir.

Pınarhisar’ın en fazla gelişme göstermiş hayvancılık kolu arıcılıktır. Kovan varlığının sürekli artması ve buna bağlı bal üretimindeki kayda değer artışlarla yöre hayvancılığında bu anlamda dikkat çekmektedir. Bununla birlikte dünyanın çeşitli yerlerinde zaman zaman kaygı verici seviyelere çıkan toplu arı ölümleri burada da etkisini göstermiş ve üreticiyi çok büyük ölçüde zorlamıştır.

Pınarhisar’ın İstanbul gibi büyük bir tüketim merkezine yakın oluşu, ulaşım açısından elverişli olan konumu, topografik vb. gibi özellikleri çok iyi değerlendirilmelidir. İlçe, gelişen tarımsal koşullar ölçüsünde hem ham hem de işlenmiş ürünlerin pazarlanması açısından büyük avantaj sağlayabilir. Bu açıdan Pınarhisar’ın hayvancılık faaliyetleri ve buna bağlı olarak hayvansal ürünlerin desteklenmesinde doğrudan İstanbul ve diğer büyük merkezlerin pazarına yönelik hareket edilmesi ve üreticiye bu yönde güvence verilmesi çok önemlidir.

Hem Pınarhisar’da hem de içinde bulunduğu Trakya’da yetiştiriciliği yapılan yüksek verimli kültür ve melez ırkların bünyelerine uygun olarak bakılması, beslenmesi ve sağlık koşullarının sağlanması gereklidir.

Pınarhisar’da hayvancılık faaliyetlerinin entansif şartlarla işlerin daha kolay yapılmasına olanak vereceği için verimi, kaliteyi ve hijyen koşullarını da arttıracığından bölge ve ülke ekonomisine daha fazla katkı sağlayacaktır. Elde edilen süt ve diğer ürünlerin mandıralar ve işletmeler tarafından emeğinin karşılığında alınması ailelerin gelirlerini de yükseltecektir.

Hayvancılık faaliyetlerinin aile işletmelerinin dışına da çıkarılması yönünde kontrol mekanizması güçlü yasal teşvik ve yatırımlarla büyük çiftliklerde yapılması hem Pınarhisar hem de ülke ekonomisine katkı sağlayacaktır. Böylece geçimlik olarak yapılan büyükbaş, küçükbaş, kümes hayvancılığı ve tek tırnaklılara ait hayvancılık faaliyetleriyle öne çıkan arıcılık büyük bir ekonomik faaliyete dönüştürülmelidir.

Pınarhisar ilçesinin bağlı bulunduğu Kırklareli ve çevresi farklı turizm olanaklarıyla önemli bir destinasyondur. Turizm ve diğer ekonomik faaliyetler arasındaki ilişki çerçevesinde hayvancılık, çok önemli bir unsur olarak Pınarhisar ve çevresine katkı sağlayacak şekilde düşünülmeli ve değerlendirilmelidir.

Hayvancılık faaliyetlerinde verimin ve kalitenin artırılması için planlı ve programlı sürdürülebilir politikaların geliştirilmesi öncelik olmalıdır. Bu bağlamda Pınarhisar ilçesinin Trakya bölgesi içinde hayvancılık alanında gen merkezi olarak korunması son derece faydalı olacaktır.

Kaynaklar

- Balcı Akova, S. (2002). Ergene Havzasında Mekansal Kullanımlar, Çantay Kitabevi, İstanbul.
- Bakırcı, M.(2007).Türkiye’de Kırsal Kalkınma Kavramlar-Politikalar-Uygulamalar, Nobel Yayın Dağıtım, Ankara.
- Cidan, A. (201). Pınarhisar’da Şehirselsel Gelişim, T.C İstanbul Üniversitesi Sosyal Bilimler Enstitüsü Coğrafya Anabilim Dalı, Yüksek Lisans Tezi, İstanbul.
- Doğan, M. (2005). Türkiye Ziraatında Makineleşme: Traktör ve Biçerdöverin Etkileri, İstanbul Üniversitesi Edebiyat Fakültesi Coğrafya Bölümü Dergisi, Sayı: 14, S: 66-75, İstanbul.
- Doğan, M. (2016). “Türkiye’de Tarım, Hayvancılık ve Ormancılık”, Türkiye Beşeri ve Ekonomik Coğrafyası, Ed: Doğanay, S. ve Alım, M., S: 111-165, Pegem Akademi, Ankara.
- Gültekin, C.(2014). Trakya Bölgesi’nde Büyükbaş Hayvancılık İşletmelerinin Üretim-Pazarlama Sorunları ve Çözüm Önerileri, T.C. Trakya Üniversitesi Sosyal Bilimler Enstitüsü, Edirne.
- Kaymakçı, M. (2016). İleri Koyun Yetiştiriciliği, 5. Baskı, İzmir.
- Semerci A. (2006). Trakya’da Tarımsal Yapı, Verimlilik ve Gelişmişlik Düzeyi, Tarım ve Mühendislik, Sayı: 76-77.
- Sertkaya Doğan, Ö.(2008). Türkiye’nin Tarım Politikalarının Belirlenmesinde Coğrafi Özelliklerin Önemi, İstanbul Üniversitesi Sosyoloji Dergisi, 3. Dizi- 17. Sayı, S: 91- 101, İstanbul.

- Şahin, G. (2015). Türkiye Zirai Hayatında Manda (*Bubalus bubalis*) Yetiştiriciliđi ve Manda Ürünlerinin Deđerlendirilmesi, İstanbul Üniversitesi Edebiyat Fakóltesi Cođrafya Dergisi, Sayı: 31, S: 14-40, İstanbul.
- Şahin, G. (2017). Saray İlçesinde Arazi Kullanımı ve Tarımsal Faaliyetler, Memleket Pusulası Saray, (Ed. Prof. Dr. Özlem Sertkaya Dođan), S: 203-255, İstanbul.
- Taşlıgil, N. (2010). Türkiye Ziraatinin Problemleri, Çantay Kitabevi, İstanbul.
- Trakya Kalkınma Ajansı. (2012). “Pınarhisar İlçe Vizyonu”, <http://www.trakya2023.com/content>, 15.03.2019.
- TÜİK. (2018). Türkiye Hayvancılık İstatistikleri, <https://biruni.tuik.gov.tr/medas/?kn=92&locale=tr> (Son erişim: 12.03.2019).