



**AgEcon** SEARCH  
RESEARCH IN AGRICULTURAL & APPLIED ECONOMICS

*The World's Largest Open Access Agricultural & Applied Economics Digital Library*

**This document is discoverable and free to researchers across the globe due to the work of AgEcon Search.**

**Help ensure our sustainability.**

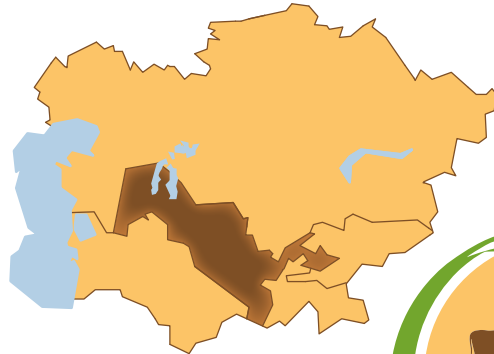
Give to AgEcon Search

AgEcon Search  
<http://ageconsearch.umn.edu>  
[aesearch@umn.edu](mailto:aesearch@umn.edu)

*Papers downloaded from **AgEcon Search** may be used for non-commercial purposes and personal study only. No other use, including posting to another Internet site, is permitted without permission from the copyright owner (not AgEcon Search), or as allowed under the provisions of Fair Use, U.S. Copyright Act, Title 17 U.S.C.*

# IAMO

Leibniz Institute of Agricultural Development  
in Transition Economies



## ANICANET

DISCUSSION  
PAPER  
2019 #188

## Проблемы и перспективы развития животноводства в Узбекистане

Юрий Наумов и Игорь Пугач

## КРАТКАЯ БИОГРАФИЯ АВТОРОВ

**Юрий Наумов** — эксперт Центра содействия экономическому развитию ([www.ced.uz](http://www.ced.uz)). Специализация — маркетинг, аналитика, проведение маркетинговых исследований, построение бизнес процессов. Успешно работал в следующих отраслях: недвижимость, консалтинг, телекоммуникации, фармацевтика, медицина, реклама в Узбекистане и Российской Федерации. Принимал активное участие в подготовке аналитических докладов в области совершенствования государственного управления в различных отраслях экономики по заказам ПРООН и других международных организаций. Автор и соавтор более 20 публикаций по вопросам развития экономики Узбекистана.

Email: [yuriy.naumov@gmail.com](mailto:yuriy.naumov@gmail.com)

**Игорь Пугач**, научный сотрудник Center for Economic Development, Узбекистан ([www.ced.uz](http://www.ced.uz)). Сфера научных интересов — экономика отдельных отраслей, рынков и регионов Узбекистана. В рамках проектов ПРООН и Всемирного банка принимал участие в подготовке аналитических докладов по развитию туризма, совершенствованию деловой среды для малого предпринимательства, развитию отрасли производства пшеницы в Узбекистане, аналитических записок по перспективам страхового рынка, проблемам текстильной отрасли, созданию механизма оказания государственных услуг по принципу «одно окно». Подготовил учебно-справочные материалы по маркетингу в микрофинансовых организациях и семейному предпринимательству. Опубликовал ряд статей по экономике регионов Узбекистана и сравнительному анализу экономики регионов, а также статей по отраслям экономики Узбекистана: плодоовощная промышленность, фармацевтика и другим.

**Discussion Papers** are interim reports on work of the Leibniz Institute of Agricultural Development in Transition Economies and have received only limited reviews. Views or opinions expressed in them do not necessarily represent those of IAMO. Comments are welcome and should be addressed directly to the author(s).

The series Discussion Papers is edited by:

Dr. Linde Götz (IAMO)

Dr. Ivan Đurić (IAMO)

Prof. Dr. Thomas Herzfeld (IAMO)

Dr. Judith Möllers (IAMO)

Dr. Daniel Müller (IAMO)

ISSN 1438–2172

## РЕЗЮМЕ

На животноводство приходится 31% от всего валового объема продукции сельского хозяйства Узбекистана. Данная отрасль играет большую роль в генерировании доходов сельских жителей страны, поэтому проблемы и перспективы ее развития находятся в приоритете аграрной политики Узбекистана. За годы независимости аграрный сектор страны претерпел существенные изменения. Основными сельскохозяйственными производителями вместо совхозов и ширкатов стали дехканские и фермерские хозяйства. В настоящее время более 90% всей продукции в животноводстве производится мелкими дехканскими хозяйствами. Основной проблемой отрасли является дисбаланс между количеством скота и объемом ресурсов, которые имеются для его содержания. С 1992 по 2017 годы поголовье КРС в Узбекистан увеличилось в 2.3 раза, производство мяса в 2.9 раза, удои молока в 2.7 раза. При этом посевная площадь под кормовые культуры сократилась на 73%. Резко уменьшились площади пастбищ, находящихся в ведении сельскохозяйственных производителей. Фермеры и дехкане чувствуют нехватку кормов для полноценного питания и производства молочной продукции. Одним из факторов, препятствующим развитию молочного животноводства является слишком маленький размер основной части производителей в данном секторе. В основном молоко производится на приусадебных хозяйствах и используется для личного потребления. Мелкие производители не имеют возможности внедрять передовые стандарты зоотехники, эффективно реализовывать свою продукцию, а также закупать хорошие кормовые культуры.

Государственная поддержка в сфере животноводства в основном осуществляется путем предоставления льготных кредитов производителям продукции животноводства и налоговых льгот переработчикам данной продукции. По всей стране действуют ветеринарные пункты, которые осуществляют вакцинацию, лечение и искусственное осеменение КРС фермерских и дехканских хозяйств. При этом часто данные процедуры связаны с необходимостью нести дополнительные расходы на эту деятельность. Искусственное осеменение использует незначительное количество сельскохозяйственных производителей. В данном отчете раскрыты: текущее состояние, проблемы и перспективы развития молочного животноводства в Узбекистане. Даны рекомендации по совершенствованию государственной политики в этой сфере.

### КЛЮЧЕВЫЕ СЛОВА

животноводство, молочное животноводство, сельское хозяйство, аграрный сектор, Узбекистан

## Problems and prospects for livestock development in Uzbekistan

Livestock production accounts for 31% of the total gross output of agriculture in Uzbekistan. This sector plays an important role in the generation of income of rural residents of the country, so the problems and prospects of its development are in the priority of agrarian policy in Uzbekistan. During the years of independence, the agrarian sector of the country has undergone significant changes. Dekhqan and individual farms have become the main agricultural producers instead of state farms and shirkats. At present more than 90% of all livestock production is produced by small dekhkan farms. The main problem of the sector is the imbalance between the number of livestock and the amount of resources available for its maintenance. From 1992 to 2017, the number of cattle in Uzbekistan increased by 2.3 times, meat production by 2.9 times and milk yield by 2.7 times. At the same time, the sowing area for fodder crops decreased by 73%. The area of pastures managed by agricultural producers sharply decreased. Individual farmers and dekhqans feel the lack of fodder for complete nutrition and production of dairy products. One of the factors hindering the development of dairy farming is the small size of the main part of producers in this sector. Milk is mainly produced on private household plots and for personal consumption. Small producers do not have the opportunity to introduce advanced standards of zootechnics, effectively sell their products, as well as to purchase good fodder crops.

State support in the field of animal husbandry is mainly provided through preferential loans to producers of livestock products and tax benefits to processors of these products. All over the country there are veterinary stations which provide vaccination, treatment and artificial insemination of cattle to farms and dekhkan farms. At the same time, these procedures are often related to the need to incur additional costs for these activities. Artificial insemination uses a small number of agricultural producers. This report reveals the current state, problems and prospects of dairy farming development in Uzbekistan. Recommendations on improvement of the state policy in this sphere are given.

### KEYWORDS

animal husbandry, dairy farming, agriculture, agri sector, Uzbekistan

## ОГЛАВЛЕНИЕ

РЕЗЮМЕ	1
1 \ Введение	4
2 \ Животноводческий сектор в системе аграрного производства	6
2.1.   Роль и место сельского хозяйства в экономике Узбекистана	6
2.2.   Виды сельскохозяйственных производителей	10
2.3.   Ключевые реформы в секторе сельского хозяйства, повлиявшие на развитие сектора животноводства	14
2.4.   Система государственной поддержки и государственного регулирования сектора животноводства	18
3 \ Производство продукции животноводства в Узбекистане	21
3.1.   Виды, поголовье скота и его динамика	21
3.2.   Производство животноводческой продукции	24
3.3.   Сбыт животноводческой продукции	30
3.4.   Цепочка добавленной стоимости в животноводстве	35
4 \ Ресурсная база и доступ к ресурсам	39
4.1.   Доступ к земельным ресурсам	39
4.2.   Доступ к другим материальным ресурсам	47
4.3.   Условия доступа к финансовым ресурсам и их источники	50
4.4.   Труд в животноводческих хозяйствах	52
5 \ Кормовая база животноводства	55
5.1.   Виды и источники кормов используемые в животноводстве	55
5.2.   Тенденции в производстве кормовых культур и их определяющие факторы	60
6 \ Здоровье и улучшение породы животных и повышение уровня знаний	65
6.1.   Состояние здоровья животных, ветеринария: доступ к услугам и препаратам	65
6.2.   Племенное дело и селекция	69
7 \ Выводы и рекомендации	72
СПИСОК ЛИТЕРАТУРЫ	75
ПРИЛОЖЕНИЕ 1: ДОПОЛНИТЕЛЬНЫЕ ТАБЛИЦЫ ИЗ ОПРОСА ФЕРМЕРСКИХ И ДЕХКАНСКИХ ХОЗЯЙСТВ	76
ПРИЛОЖЕНИЕ 2: ОСНОВНЫЕ НОРМАТИВНО ПРАВОВЫЕ АКТЫ В ОБЛАСТИ СЕЛЬСКОГО ХОЗЯЙСТВА	78

## 1 \ Введение<sup>1</sup>

Сельское хозяйство является одним из ведущих секторов экономики Узбекистана. В 2017 году вклад аграрного сектора в ВВП Узбекистана составил 17.3%. Важной частью сельского хозяйства является животноводство, в т.ч. молочное животноводство. На животноводство приходится 31% от всего объема валовой продукции сельского хозяйства.

Целью настоящего исследования является изучение роли и практики животноводства в экономике Узбекистана с 1992 по 2017 год, а также проблем развития отрасли, в особенности молочного животноводства. Исследование проводилось в рамках регионального исследования в трех странах Центральной Азии (Узбекистан, Казахстан, Кыргызстан).

В первой главе данного отчета рассказывается о роли сельского хозяйства и животноводства в экономике Узбекистана, говорится о типах организаций, занимающихся сельскохозяйственной деятельностью, ключевых реформах в данном секторе за годы независимости. Вторая глава посвящена описанию системы производства и сбыта животноводческой продукции, вопросам функционирования цепочки добавленной стоимости. В третьей главе отражена ресурсная база отрасли, доступ к земельным ресурсам, технике и технологиям. В четвертой главе отчета описываются кормовая база животноводства, виды и источники используемых кормов. В пятой главе детально описывается система здравоохранения в животноводстве и развитие племенного дела. В каждой главе описываются проблемы данной сферы и предоставляются рекомендации по их устранению.

Для написания отчета были использованы данные полученные от Государственного комитета Республики Узбекистан по статистике, нормативно-правовые акты, регулирующие деятельность хозяйствующих субъектов в сельскохозяйственной отрасли, а также исследования различных организаций по проблемам животноводства и сельского хозяйства.

Важным источником информации стали проведенные полевые исследования животноводческих хозяйств (количественное исследование) и других участников сферы производства молочной продукции, смежных и обслуживающих отраслей (серия углубленных интервью).

В ходе проведения данного исследования использовались 3 источника данных:

- **Вторичная информация**—были изучены ранее проведенные исследования по вопросам животноводства в Узбекистане, нормативно-правовая база, сообщения средств массовой информации.

---

<sup>1</sup> Данный материал был подготовлен национальными партнерами в рамках проекта «Revitalising animal husbandry in Central Asia: A five-country analysis (ANICANET)» ([www.iamo.de/anicanet](http://www.iamo.de/anicanet)), профинансированного Федеральным министерством образования и научных исследований Германии (BMBF). Авторы выражают благодарность Абдуразаку Худжабекову (НИИЭСХ, Узбекистан), Голибу Санаеву (IAMO, Германия), Юлию Юсупову (CED, Узбекистан) за вклад в проведение и анализ результатов опроса, сбор первичной информации, а также Саре Робинсон (Оксфордский университет, Великобритания), Мартину Петрику и Нозилахон Мухамедовой (оба — Гисенский Университет, Германия), Нодиру Джанибекову (IAMO, Германия) за подготовку методологии опроса и ценные замечания при подготовке данной публикации.

- **Полевые исследования**—летом 2018 года был опрошен 301 сельскохозяйственный производитель Кашкадарьинской области: 152 из Чирокчиского и 149 из Яккабогского района. 152 дехканских хозяйства и 149 фермерских. Из них 76 фермерских хозяйств, специализирующихся на животноводстве и 73 смешанных фермерских хозяйства. Кашкадарьинская область была выбрана для проведения исследования т.к. это один из наиболее развитых животноводческих регионов Узбекистана. Отбор респондентов проводился по квотной выборке из списков, предоставленных районными хокимиятами. Более детальное описание выборки представлено в приложения к настоящему отчету.
- **Углубленные экспертные интервью**—было проведено 31 углубленное интервью с участниками молочного производства и цепочки создания добавленной стоимости: сборщиками молока, руководителями перерабатывающих предприятий, поставщиками кормов, розничной торговли молочными продуктами, сотрудниками районных хокимиятов, районных Советов дехканских, фермерских хозяйств и владельцев приусадебных земель, ветеринарами, зоотехниками, специалистом «Халк-банка».

Таблица 1 Количество опрошенных экспертов

№	Специалисты и руководство	Кол-во
1	Сборщики молока	4
2	Поставщики кормов	3
3	Представители кредитных учреждений	3
4	Осеменаторы	4
5	Зоотехники	3
6	Ветеринары	3
7	Представители местных хокимиятов	4
8	Районные советы фермерских, дехканских хозяйств и владельцев приусадебных участков	2
9	Молокоперерабатывающих промышленных предприятий	2
10	Интервью с крупными животноводческими комплексами	2
11	Сеть супермаркетов «Корзинка.Уз»	1
<b>Итого</b>		<b>31</b>



## 2 \ Животноводческий сектор в системе аграрного производства

### 2.1. | Роль и место сельского хозяйства в экономике Узбекистана

Сельское хозяйство остается одним из ведущих секторов экономики Узбекистана. Несмотря на то, что доля ВВП в сельскохозяйственном секторе сократилась за годы независимости в 2.84 раза с 35.4% в 1992 году до 17.3% в 2017, в аграрном секторе работает 3.7 млн. человек (27.2% от общего числа занятых). Почти половина населения страны живет в сельской местности<sup>2</sup>. Сокращение доли сельскохозяйственного сектора происходило постоянно, начиная с 2003 года. В 2017 году произошло увеличение доли сельского хозяйства в ВВП на 1.1%, предположительно за счет программ по развитию плодовоощеводства.

Если считать в ценах 2017 года, пересчитанных по дефлятору ВВП, то валовая продукция сельскохозяйственного сектора с 1992 до 2017 года увеличился в 2 раза, в т.ч. в животноводстве в 1.95 раз, а в растениеводстве в 2 раза (Рисунок 1). Видно, что начиная с 2008 года растениеводство растет намного быстрее животноводства.

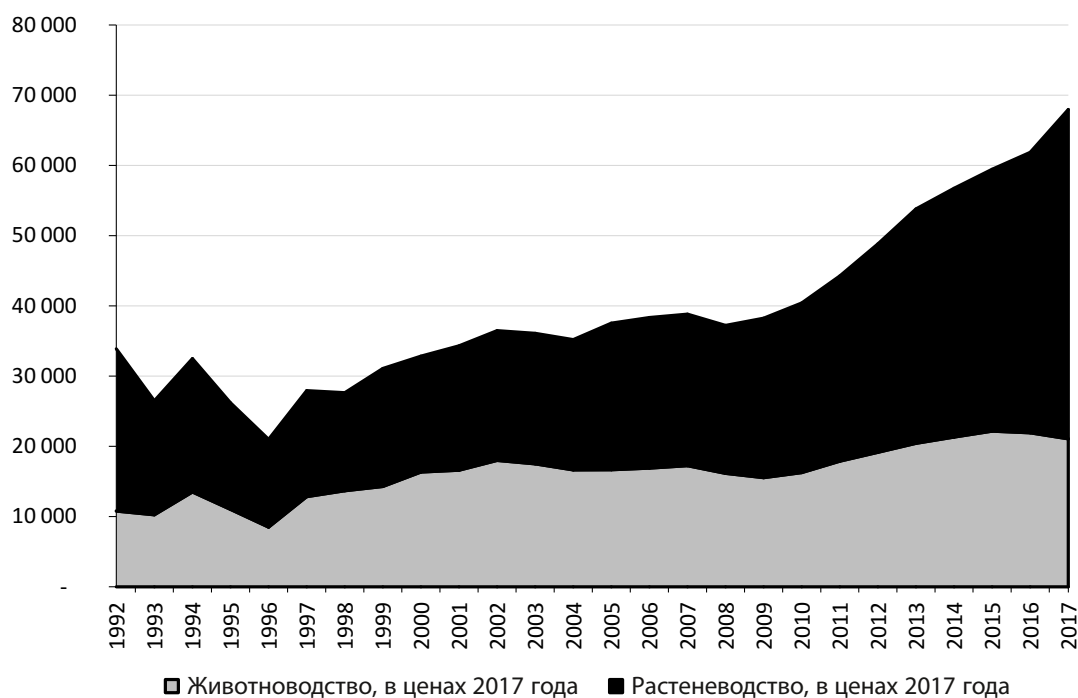


Рисунок 1 Валовая продукция сельскохозяйственного сектора в ценах 2017 года (млрд. сум)  
Источник: Госкомстат (2018)

2 На 1 января 2019 г. в Узбекистане проживало 33.25 млн. чел., в том числе в сельской местности 16.45 (49.5%). Здесь и далее данные госкомстата Республики Узбекистана.

Данные статистики показывают, что активный рост в сельскохозяйственном секторе начался с 1998 года (Таблица 2). В это время фермерские хозяйства стали одной из основных форм сельскохозяйственного производства, а убыточные и низкорентабельные крупные сельскохозяйственные предприятия (ширкаты) стали активно преобразовываться в фермерские хозяйства (Рисунок 2).

Таблица 2 Динамика валовой продукции сельского хозяйства в ценах 2017 года (млрд. сум)

	1992 г.	1998 г.	2003 г.	2008 г.	2016 г.	2017 г.	2017/1992г., %
Сельское хозяйство в целом	33 888	27 643	36 097	37 225	61 867	67 967	201
в том числе							
Животноводство, в ценах 2017 года	10 791	13 684	17 515	16 161	21 935	21 076	195
Растениеводство, в ценах 2017 года	23 096	13 959	18 582	21 064	39 932	46 891	203

Источник: Расчеты авторов по данным Госкомстата (2018)

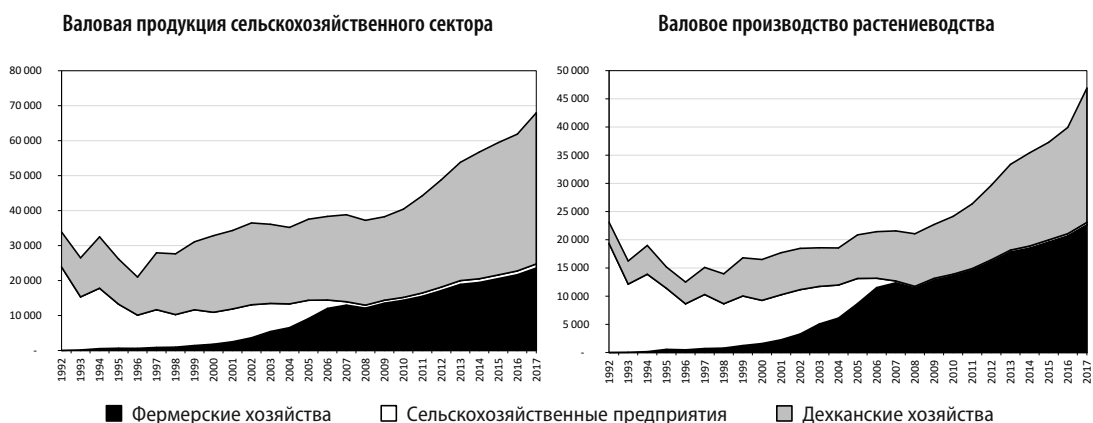
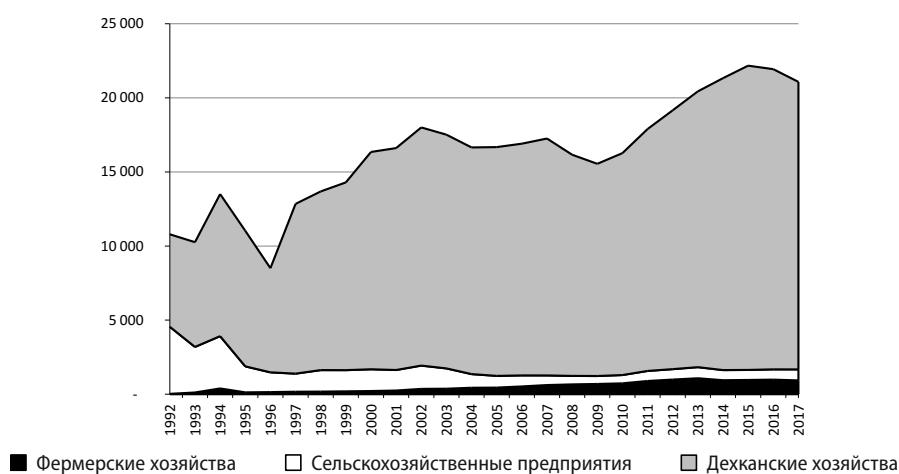


Рисунок 2 Производство сельскохозяйственной продукции по категориям хозяйств в ценах 2017 года (млрд. сум)

Источник: Расчеты авторов по данным Госкомстата (2018)

В ценах 2017 года, валовое производство продукции животноводства у сельскохозяйственных производителей сократилось на 84%, в фермерских хозяйствах выросло в 35 раз, а в дехканских в 3.1 раза (Рисунок 3). В 2017 году доля дехканских хозяйств в животноводстве составила 92%.



**Рисунок 3** Валовое производство животноводства по категориям хозяйств (млрд. сум)  
Источник: Расчеты авторов по данным Госкомстата (2018)

Больше всего валовая продукция сельского хозяйства увеличилась в Навоийской (234%), Андижанской (156%) и Самаркандской областях (145%). В Каракалпакстане данный показатель сократился на 3%. В растениеводстве наибольший рост наблюдался в Навоийской (482%), Самаркандской (294%) и Андижанской области (291%). Наиболее высокий рост производства продукции животноводства наблюдался в Сырдарьинской (169%), Сурхандарьинской области (158%). В Ферганской области рост составил 27%, в Каракалпакстане—24%.

Растет производство сельскохозяйственной продукции. По сравнению с 1992 годом производство пшеницы увеличилось в 6.02 раза, картофеля почти в 7.3 раза, а кормовых культур только на 4%. Согласно официальной статистике урожайность сельскохозяйственных культур выросла в 2–4 раза (Таблица 3). При этом по хлопчатнику она сократилась на 3%.

**Таблица 3** Урожайность сельскохозяйственных культур (ц/га)

	1992 г.	1998 г.	2003 г.	2008 г.	2016 г.	2017 г.	2017/1992, %
Хлопчатник	25	21	20	24	23	24	97
Пшеница	15	25	36	44	48	48	312
Рис	30	23	28	33	62	62	208
Кукуруза	37	32	42	71	123	119	319
Прочие зерновые	13	14	15	20	25	20	155
Овощи	195	189	227	321	547	586	301
Картофель	85	126	170	234	350	376	441
Бахчевые	120	99	142	320	348	392	327
Фрукты	29	25	38	65	109	112	391
Кормовые культуры	45	55	89	120	200	174	389

Источник: Расчеты авторов по данным Госкомстата (2018)

За годы реформы было принято множество нормативно-правовых актов, нацеленных на развитие сельского хозяйства и животноводства. Основные из них представлены в приложении «Основные нормативно правовые акты в области сельского хозяйства» к настоящему отчету. Отличительной особенностью аграрного сектора Узбекистана является то, что земли сельскохозяйственного назначения находятся исключительно в государственной собственности. Данный принцип был закреплен в Конституции страны, принятой в декабре 1992 г., и впоследствии отражен в земельном кодексе 1998 г.

Сельскохозяйственные земли распределяются государством между землепользователями. При этом земли сельскохозяйственного назначения передаются:

- юридическим лицам на правах постоянного владения или пользования, срочного (временного) пользования или аренды;
- физическим лицам на правах пожизненного наследуемого владения, постоянного пользования, срочного (временного) пользования или аренды.

Сельскохозяйственные земли, переданные в пожизненное наследуемое владение, не могут быть проданы, переданы как подарок или обменены. Земля, арендованная у государства для сельскохозяйственных нужд, не может быть сдана в субаренду.

Отсутствие частной собственности на землю и ограничения на ее субаренду затрудняют формирование рыночных механизмов перераспределения земель между их владельцами и пользователями. В результате землепользователи не имеют возможности регулировать размер земельных участков по желанию—сложно приобрести дополнительную землю, чтобы увеличить производство. 283 из 301 опрошенных респондентов заявили, что основной проблемой, возникающей при аренде земли, является отсутствие свободной земли и только 1 респондент в качестве проблемы назвал отсутствие финансовых средств.

Еще одной ключевой особенностью аграрного сектора Узбекистана является то, что имеются две сельскохозяйственные культуры, производство которых осуществляется преимущественно для государственных нужд,—хлопок и пшеница.

Третьей, но, пожалуй, наиболее важной, особенностью сельскохозяйственного сектора Узбекистана является слабая защищенность прав собственности в отрасли. Землю могут изъять под предлогом невыполнения обязательств по производству сельскохозяйственных культур под государственный заказ. Рынки многих видов сельхозпродукции и производственных ресурсов и услуг для сектора не развиты. Аграрный сектор нуждается в реформировании. И хотя Узбекистан уже как два года взял курс на системные экономические реформы, в сельском хозяйстве изменений почти не видно.

## 2.2. | Виды сельскохозяйственных производителей

В сельском хозяйстве Узбекистана представлены 2 типа хозяйств: фермерские и дехканские хозяйства. Все остальные формы хозяйствования—несколько сельскохозяйственных кооперативов (ширкатов), агрофирмы и другие объединяются категорией «организации, осуществляющие сельскохозяйственную деятельность», но их немного (Таблица 4). В начале 90-х годов бывшие колхозы и совхозы были преобразованы в ширкатные хозяйства, а последние в начале 2000-х практически полностью трансформировались в фермерские и дехканские хозяйства.

Таблица 4 Определения ширкатных, фермерских и дехканских хозяйств в Узбекистане

	Ширкатные хозяйства	Фермерские хозяйства	Дехканские хозяйства
Основное определение	Кооперативы, объединения жителей для совместного ведения хозяйства	Субъект предпринимательства, занимающийся производством сельскохозяйственной продукции, учрежденный в качестве юридического лица и действующий на арендованной земле	Семейное натуральное или мелкотоварное хозяйство, осуществляющее производство на предоставленном главе семьи участке земли
Используемый труд	Члены кооператива	Члены семей, а также постоянные и сезонные работники по найму	В основном, члены семей, есть вариант найма сезонных рабочих
Форма землепользования	Долгосрочная аренда земли	Долгосрочная аренда земли (до 50 лет). Продолжительность аренды зависит от достижения цели государственных закупок. Размер хозяйств может варьироваться с учетом специализации производства.	Пожизненное наследуемое владение. Размеры выделяемых земельных участков: 0.35 га на орошаемую землю и 0.5 га на неорошаемую землю. В эту площадь также включается сооружения.
Собственность	Коллективная	Частная. Любой взрослый человек с достаточной квалификацией в сфере сельского хозяйства	Частная. Бывшие работники сельхозпредприятий, семьи сельских районов из бывших ширкатов
Специализация-производства	Ранее по договору, преимущественно хлопок и пшеница. На сегодняшний день остались в каракулеводстве.	Только сельскохозяйственная продукция, указанная в договоре на аренду земли. В основном хлопок и пшеница.	Любая сельскохозяйственная продукция, в основном пшеница, овощи, фрукты, скот

Дехканскими участками в Узбекистане владеет абсолютное большинство семей в сельской местности. Можно выделить несколько типов дехканских участков:

- приусадебные участки (томорка);
- дополнительные дехканские участки, выделяемые специально для ведения сельскохозяйственной деятельности (обычно располагаются на окраине или за пределами населенного пункта);
- участки, выделенные под строительство нового дома (если семья не осуществляет строительство, то такие участки нередко целиком используются для выращивания сельхозкультур).

Основным типом производителей в сельскохозяйственном секторе Узбекистана являются фермерские хозяйства. Они делятся по специализации и размерам. Законодательство Узбекистана определило четыре группы фермерских хозяйств. Самый крупный и преобладающий тип хозяйств—это хозяйства, производящие хлопок и зерновые, размер участка которых не может быть меньше 30 га.

Вторая группа—фермерские хозяйства, специализирующиеся на зерноводстве и плодово-овощеводстве с минимальным размером предоставляемого в аренду участка 10 га. Эти хозяйства привлекаются к выполнению государственного заказа на зерно и плодовоовощную продукцию.

Третья группа—садоводческое направление и выращивание других сельскохозяйственных культур, включая овощеводство без зерноводства. Размер предоставляемой каждому из них земли не должен быть менее 1 га. Они сдают государству плодовоовощную продукцию в счет государственного заказа.

Четвертый тип—это фермерские хозяйства, занимающиеся животноводством. Для отнесения к животноводческой специализации фермерское хозяйство должно иметь не менее 30 условных голов скота (одна условная голова приравнивается к одной голове КРС, соответственно, овец и коз должно быть больше). Размер предоставляемых им земельных участков составляет не менее 0.3 гектара на одну условную голову скота на орошаемых землях Андижанской, Наманганской, Самаркандской, Ташкентской, Ферганской и Хорезмской областей (для племенных животноводческих фермерских хозяйств—0.5 гектара), не менее 0.45 гектара орошаемых земель в других областях и Республике Каракалпакстан (для племенных животноводческих фермерских хозяйств—0.6 гектара), а на неорошаемых (богарных) землях—не менее 2 гектаров.

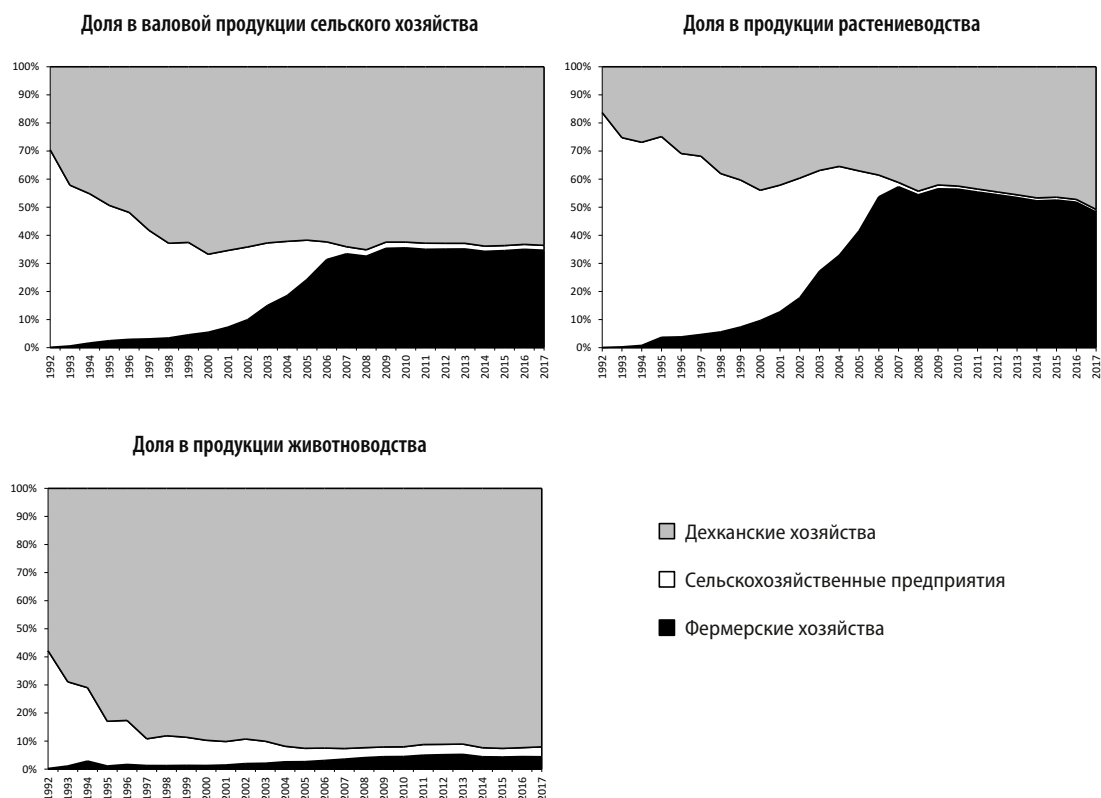
Главная особенность сектора животноводства заключается в том, что наибольшая доля продуктов животноводства производится дехканскими хозяйствами (мелкими семейными производителями в сельских районах) со средним размером земли 0.35 га в неорошаемых районах и 0.04–0.08 га на орошаемых землях. Дехкане производят более 90% мяса и молока. Они владеют более 11.5 миллионами голов крупного рогатого скота (94% от общего поголовья), 16 миллионами голов (или 83%) овец и коз, 85% лошадей и 63% домашней птицы.

В то же время, крупные животноводческие фермерские хозяйства (фермеры) производят только 2.9% говядины, 3.6% молока, 10.7% яиц и 8% шерсти от общего объема производства (Рисунок 4). Доля специализированных коммерческих фермерских хозяйств или сельскохозяйственных предприятий в производстве мяса составляет около 2.7%, в производстве молока—менее 1%, шерсти—менее 7%, тогда как в производстве яиц организации, занимающиеся сельскохозяйственной деятельностью (агропромышленные предприятия) поставляют около 1/3 от общего объема производства<sup>3</sup>.

---

3 «Отчет по анализу исходного состояния сектора животноводства в Узбекистане», Всемирный банк Сентябрь 2017 года

С 1992 года наблюдается изменение структуры сельскохозяйственного производства. Если в 1992 года на крупные сельскохозяйственные предприятия приходилось 70.3% всего производства, то в 2017 году—только 1.7%. В растениеводстве доля крупных предприятий сократилась с 84% до 0.9%, а в животноводстве с 41.9% до 3.5%. Начиная с 2003 года более 90% продукции животноводства производят дехканские хозяйства. И начиная с 2006 года более 50% продукции растениеводства производится в фермерских хозяйствах.



**Рисунок 4** Производство сельскохозяйственной продукции по категориям хозяйств  
 Источник: Расчеты авторов по данным Госкомстата (2018)

За годы независимости количество фермерских хозяйств увеличилось с 5.9 до 147.8 тыс, а количество дехканских хозяйств с 2.6 до 4.8 млн. (Таблица 5). Резкий рост числа фермерских хозяйств происходил с 2003 по 2008 год. При этом с 2008 по 2016 годы происходило укрупнение фермерских хозяйств и сокращение их числа. Рост числа дехканских хозяйств в 2017 году обусловлен предоставлением новым семьям земель из государственного запаса и резервов хокимиятов.

Таблица 5 Количество сельскохозяйственных формирований

	1992 г.	1998 г.	2003 г.	2008 г.	2016 г.	2017 г.
Ширкаты	2818	1921	2135	343	113	—
Фермерские хозяйства	5942	23 048	87 552	218 645	134 263	147 833
Дехканские хозяйства	2 579 542	3 043 894	4 377 112	4 703 433	4 731 700	4 769 000

Источник: Госкомстат (2018)

Хотя дехканские хозяйства держат намного больше скота, с точки зрения производства и переработки широкого ассортимента животноводческой продукции самой перспективной формой хозяйствования в сфере молочного животноводства являются фермерские хозяйства, потому что, для них это основной вид деятельности и главный источник дохода. У дехканских хозяйств, в настоящее время, нет существенной мотивации и стимулов для поставок молока и молочной продукции надлежащего качества, и тем более для инвестиций в целях повышения ее (молочной продукции), качества. Слабыми сторонами домохозяйств являются следующие моменты:

- a) Высокий средний возраст дойных коров—от 4–5 и более лет;
- b) Низкий уровень надоя молока с одной коровы—от 1 до 4 литров молока в день;
- c) Основным методом замены поголовья скота является естественный приплод, т.е. замена происходит не путем покупки племенных коров, а путем само воспроизводства.

Преимущества и сильные стороны фермерских хозяйств состоит в прямо противоположных характеристиках:

- a) Поголовье дойных коров в среднем представлено более молодыми коровами;
- b) Надой молока составляют 3–8 литров на одну корову;
- c) Замена поголовья осуществляется путем приобретения племенных коров.

Дехканские хозяйства ориентированы преимущественно на самообеспечение. Повышению их товарности препятствует целый ряд институциональных и других факторов. Основные из них—ограниченность земельных угодий, отсутствие доступа к внешнему финансированию, слабая материально-техническая база и низкий уровень знаний сельских жителей, их ориентация на традиционные технологии производства (ФАО 2016).



### 2.3. | **Ключевые реформы в секторе сельского хозяйства, повлиявшие на развитие сектора животноводства**

Все реформы, проведенные в сельском хозяйстве Узбекистана с 1992 года можно условно разделить на 5 стадий. **1-ая стадия, 1992–1997 г.—деколлективизация государственных хозяйств.** На данном этапе бывшие совхозы стали преобразоваться в ширкатные хозяйства. Страна взяла курс на достижение зерновой независимости, в результате чего резко возрастают посевы зерновых, прежде всего, пшеницы. В 1991 г. стали появляться первые фермерские хозяйства (в основном животноводческого направления), так как члены крупных сельскохозяйственных предприятий получили право выхода из них со своей долей земли и активов. Правовой статус этой новой формы хозяйствования был закреплён законом «Одехканском хозяйстве», принятым в июле 1992 г. Предоставление земель для создания фермерских хозяйств осуществлялось на конкурсной основе с учетом уровня образования и финансовых возможностей кандидатов, времени их проживания в сельской местности и стажа работы в сельском хозяйстве. В период реструктуризации коллективных предприятий земли для создания фермерских хозяйств выделялись из земель реорганизуемых хозяйств.

К середине 1997 г. госзаказ был упразднен на все виды сельскохозяйственной продукции, кроме пшеницы и хлопка. В 1998 году был принят Земельный кодекс. Он зафиксировал государственную собственность на земли сельскохозяйственного назначения, закрепил права юридических и физических лиц на земельные участки, их обязанности по рациональному и эффективному использованию земель, гарантии государства на право владения, пользования и аренды, определен порядок аренды земельного участка, платежей за использование земель.

В 1998 г. правительство дало официальное определение и заявило о наличии трех категорий производителей: дехканские хозяйства (основанные на сельскохозяйственном производстве на приусадебных землях), ширкаты (сельхозпредприятия) и хозяйства (фермерские хозяйства), каждое из которых различалось размером земельного участка и формами землепользования, трудовыми договорами и видом производственной специализации. Эти изменения были закреплены законами от 30 апреля 1998 года «О сельскохозяйственном кооперативе (ширкате)», «О фермерском хозяйстве», «О дехканском хозяйстве».

Коллективные хозяйства превратились в ширкаты посредством выпуска и распределения членских акций с частным владением активами среди своих работников и путем распределения полей своим акционерам для выполнения договоров на производство сельскохозяйственной продукции. Определение фермерских хозяйств поменялось коренным образом, дав им возможность самостоятельно, без ширкатов, принимать производственные решения, в том числе и по распределению ресурсов и продукции.

**2-ая стадия, 1998–2002 годы:** развивается фермерское движение. Убыточные и низкорентабельные ширкаты преобразуются в фермерские хозяйства. Фермеры стали получать землю

в долгосрочную аренду, но при этом сохраняется система государственного заказа на покупку хлопка и зерна. Фермеры не могут самостоятельно решать какие сельскохозяйственные культуры засеивать на выделяемых землях и кому продавать урожай хлопка или зерна. Государство централизовано снабжает сельхозпроизводителей ресурсами (удобрения, ГСМ и др.) и требует выполнения планов по поставке сельхозпродукции.

В первых двух стадий активно применялись такие меры как списание задолженностей, освобождение от налогов и оказание финансового содействия сельхозпредприятиям и агропромышленному сектору в целом. Вторая стадия включала в себя первую передачу земель крупных неэффективных хозяйств для создания малых фермерских хозяйств путем аренды земли и подачи предложений по официальным тендерам.

**3-я стадия, 2003–2007 годы.** В данный период происходит полная фрагментация ширкатных хозяйств в фермерские. Начинается ускоренное развитие плодоовощного сектора сельского хозяйства, а также животноводства. В 2007 г. количество фермерских хозяйств увеличилось на 28 000, по сравнению с 64 000 хозяйствами в 2006 г. К концу третьей стадии (2008 г.) количество фермерских хозяйств достигло 218 600, а средний размер посевных площадей составил 14 га. Создавать наряду с мелкими фермерскими хозяйствами крупные не было возможности из-за ограниченности земельных ресурсов. Новый фермер мог арендовать участок только тогда, когда его освобождал предыдущий арендатор.

23 марта 2006 года было принято Постановление Президента ПП-308 «О мерах по стимулированию увеличения поголовья скота в личных подсобных хозяйствах, дехканских и фермерских хозяйствах». Постановление направлено на создание правовых и экономических условий для увеличения числа дехканских и фермерских хозяйств, занимающихся выращиванием скота, прежде всего крупного рогатого скота, и на решение проблем занятости. В частности, был упрощен порядок выделения коммерческими банками и Фондом содействия занятости льготных целевых кредитов гражданам для приобретения скота в подсобные, дехканские и фермерские хозяйства под поручительство органов самоуправления граждан (махаллинских комитетов). В результате с 2006 по 2007 г. количество фермерских хозяйств, специализирующихся на выращивании скота, увеличилось с 13 700 до 16 000, в 2007 г. поголовье скота в фермерских хозяйствах увеличилось на 223 000 голов (35 процентов), в 2008 г.—на 135 000 голов (увеличение на 16 процентов). В другие годы ежегодное увеличение в среднем составляло 69 000 голов

Также в 2006 и 2008 годах была оказана поддержка малообеспеченным семьям в виде бесплатного выделения им коров за счет средств спонсоров и предпринимателей (порядка 100 тысяч голов). Еще один шаг—приближение населения и фермеров к дефицитным высокопродуктивным кормам—хлопковому шроту и шелухе семян хлопка и подсолнечника путем создания на местах пунктов по реализации кормов. Все ресурсы шрота и шелухи стали реализовываться на внутренний рынок и на экспорт только через открытые биржевые торги на Узбекской республиканской товарно-сырьевой бирже.

**4-ая стадия, 2008–2014 годы.** До 2008 и 2009 гг. реструктуризация хозяйств не учитывала общую идею того, что фермерские хозяйства часто состояли из разбросанных полей, часто расположенных на большом расстоянии друг от друга. Потребности в ресурсах и услугах стремительно расширяющихся фермерских хозяйств вскоре создали целый ряд трудностей, таких как несовпадение инфраструктуры подачи воды на орошение, разработанной для крупных хозяйств. Перепроектирование существующей ирригационной системы для соответствия ее мелким хозяйствам было бы дорогостоящим процессом. Эти и прочие проблемы привели к решению государства снизить количество хозяйств и увеличить («оптимизации») размер их площадей. 10.10.2008 года было принято Распоряжение Президента «Об образовании специальной комиссии по разработке предложений о мерах по оптимизации размеров земельных участков, находящихся в ведении фермерских хозяйств». Распоряжение инициировало подготовку программы по оптимизации (консолидации) размеров хозяйств. Были образованы рабочие группы, которые решали эффективно ли фермер ведет свою деятельность и стоит ли у него забрать землю. Если рабочая группа принимала решение об изъятии земли, то земля изымалась. В первую очередь земля изымалась у фермеров, не выполнивших планы по госзаказу.

Объявив целью «оптимизацию размера хозяйств», а именно консолидацию посредством слияния малых хозяйств в более крупные, четвертая стадия началась в конце 2008/2009 гг. и продолжилась до 2015 г. Официальной причиной оптимизации размеров хозяйств была названа низкая производительность фермерских хозяйств, в особенности в части соответствия потребностям государства в хлопке и пшенице, и решением виделась консолидация разбросанных фермерских полей в более крупные производственные единицы. Количество фермерских хозяйств сокращается с 218 645 в 2008 году до 78856 в 2014 году. Средняя посевная площадь фермерских хозяйств увеличивается с 13.9 до 39.5 га (Рисунок 5). Фермеры, у которых земля была изъята в пользу других хозяйств, прекратили свою деятельность.

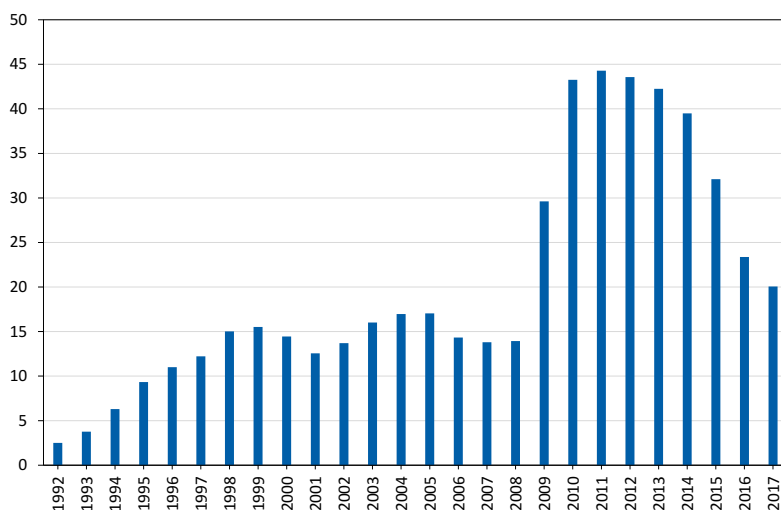


Рисунок 5

Средняя площадь фермерских хозяйств (га)

Источник: Расчет авторов по данным Госкомстата (2018)

**5-ая стадия, 2015 год–настоящее время.** Данный этап характеризуется новой фрагментацией фермерских хозяйств и сменой структуры производства. 29 декабря 2015 г. принимается Постановление Президента ПП-2460 «О мерах по дальнейшему реформированию и развитию сельского хозяйства на период 2016–2020 годы». Постановление направлено на оптимизацию посевных площадей под хлопок и зерновые культуры на орошаемых землях в 2016–2020 гг. Под оптимизацией подразумевается разделение или объединение земель фермерских хозяйств, производимое на усмотрение создаваемых рабочих групп. Новые меры предполагают постепенное снижение общей посевной площади под хлопок на 170 500 га (на 13% меньше показателя 2015 г.) и на 50 000 га под зерновые (на 3.4% меньше показателя 2015 г.) на орошаемых землях. Несмотря на то, что хлопок и пшеница все еще остаются стратегическими культурами, запланированные меры демонстрируют попытки диверсификации сельскохозяйственного производства. Планируется, что земли, освобожденные от хлопка и пшеницы, будут переданы под картофель (увеличение на 36 000 га), овощи (увеличение на 91 000 га), кормовые культуры (увеличение на 50 300 га), интенсивные садовые культуры, масличные и иные культуры. К 2020 г. планируется увеличить посевные площади под овощи и картофель на 40%, а площади под масленичные культуры увеличить вдвое. Страна взяла курс на развитие многопрофильных фермерских хозяйств.

В соответствии с Указом Президента Республики Узбекистан №УП № 5199 от 9 октября 2017 года «О мерах по коренному совершенствованию системы защиты прав и законных интересов фермерских, дехканских хозяйств и владельцев приусадебных земель, эффективного использования посевных площадей сельского хозяйства», все фермерские хозяйства должны стать многопрофильными. Под многопрофильной деятельностью в Указе понимаются переработка, хранение, продажа готовой продукции и оказание услуг. С 1 января 2022 г. договоры земельной аренды с фермерскими хозяйствами, не освоившими многопрофильную деятельность, будут расторгнуты. Декларируемой целью новой политики является повышение степени переработки сельскохозяйственной продукции. Согласно указу, скорректированы размеры и порядок предоставления фермерам земельных участков. Так племенным животноводческим фермерским хозяйствам будут отводить минимум по 0.5 га на одну условную голову скота на орошаемых землях Андижанской, Наманганской, Самаркандской, Ташкентской, Ферганской и Хорезмской областей и по 0.6 га орошаемых земель—в других областях и Республике Каракалпакстан.

В **Таблица 6** обобщены все этапы реформ в сельском хозяйстве и изменения сектора животноводства на данном этапе.

Таблица 6 Основные этапы реформ в сельском хозяйстве и животноводстве с 1992 по 2017 годы

Года	Этап реформ в сельском хозяйстве в т. ч. в животноводстве	Описание	Эффект политики на животноводство
1992–1997	Деколективизация государственных хозяйств.	Колхозы преобразуются в ширкаты. Появляются первые фермерские хозяйства. Посевы кормовых культур замещаются пшеницей.	Происходит сокращение поголовья скота, в особенности птиц, овец и коз. Возрастает роль дехканских хозяйств в животноводстве.
1998–2002	Становление современной институциональной структуры сельскохозяйственного производства.	Резкое увеличение числа фермерских хозяйств. Бессистемное разделение земель.	Небольшой рост поголовья КРС, доля фермерских хозяйств в содержании КРС увеличивается с 3 до 5%, доля ширкатов уменьшается с 13% до 6%. Доля дехканских хозяйств увеличивается с 84 до 89%.
2003–2008 года	Полная фрагментация фермерских хозяйств. Животноводством в основном занимаются дехканские хозяйства.	Стимулирование развития животноводства за счет льготного кредитования и отнесения дехкан к числу занятых. Улучшение методов реализации шрота и шелухи.	Резкий рост поголовья КРС, овец, коз, птиц. Доля дехканских хозяйств в животноводстве возрастает до 93%.
2009–2014 года	Укрупнение фермерских хозяйств. Повышение специализации.	Продолжается политика стимулирования бизнеса за счет льготных микрокредитов. Делается акцент на производство продукции животноводства с более высокой добавленной стоимостью.	Существенный рост поголовья скота. Развитие предприятий мясной и молочной промышленности.
2015 год–настоящее время	Повышение специализации фермерских хозяйств. Создание многопрофильных хозяйств.	Фермерские хозяйства должны становятся многопрофильными в т. ч. развивать направление животноводства и переработки мясо-молочной продукции. Продолжается практика выдачи льготных кредитов.	Идет рост поголовья скота и птицы. С 2015 по 2017 год количество КРС увеличилось на 10.8%, птицы на 19.3%.

## 2.4. | Система государственной поддержки и государственного регулирования сектора животноводства

Государственная поддержка в сфере животноводства в основном осуществляется путем предоставления льготных кредитов производителям продукции животноводства и льгот переработчикам данной продукции.

Политика в сфере животноводства с 2009 года была направлена на повышение потенциала мясной и молочной промышленности в плане комплексной переработки сырья и производства всей гаммы продуктов, включая выпуск полуфабрикатов, товаров с высокой степенью переработки и т.д. Импульс дало постановление Президента страны от 26 января 2009 года «О дополнительных мерах по расширению производства продовольственных товаров и насыщению внутреннего рынка». В этом постановлении для предпринимателей,

занятых в мясо-молочном бизнесе, были установлены налоговые льготы с направлением высвобождаемых средств на приобретение современного оборудования, оснащение лабораторий и т.д.

С 1 июля 2009 года деятельность по промышленной переработке и производству готовой мясо-молочной продукции стала осуществляться исключительно юридическими лицами. Коммерческим банкам было рекомендовано открывать специальные кредитные линии в размере не менее 20 процентов от кредитного портфеля занятым в этой сфере предпринимателям для предоставления кредитов и лизинговых услуг, по процентной ставке, не превышающей ставку рефинансирования Центрального Банка. Основной упор делался на приобретение технологического оборудования и закупку сырья и материалов, необходимых для производства продовольственных товаров.

18 марта 2019 года было принято Постановление «О мерах по дальнейшему развитию и поддержке животноводческой отрасли». Было решено выделить **животноводческим фермерским** хозяйствам и производителям кормовых культур участки на богарных и пастбищных землях, находящихся в резерве хокимиятов районов. Земля выделяется под обязательства по выращиванию кормовых культур и внедрению системы капельного и дождевального орошения. Производителям кормовых культур, применяющим систему капельного орошения, предоставляются субсидии, банковские кредиты по сниженной процентной ставке и таможенные льготы.

Согласно результатам опроса, производители животноводческой продукции и перерабатывающие предприятия не ощущают особой государственной поддержки от центральных и местных властей. В беседе с сотрудником отдела сельского и водного хозяйства хокимията Чирокчинского района Кашкадарьинской области было выяснено, что чаще всего хозяйствующие субъекты, работающие в сфере животноводства, обращаются в хокимият по следующим вопросам:

- Фермерские хозяйства: проблемы нехватки воды для выращивания кормовых культур, приобретение кормов через биржу, выделение земельного участка для выращивания кормов, получение кредита;
- Перерабатывающие предприятия: поиск рынков сбыта готовой продукции, приобретение нового технологического оборудования, получение кредита;
- Ветеринары: помощь в проведении кампаний по вакцинации и искусственному осеменению.

В решении некоторых из этих проблем, например, выделении земельных участков для выращивания кормовых культур, хокимияты не только могут, но и обязаны помогать. Но хозяйствующие субъекты в большинстве своем не обращаются в хокимият.

Такая же ситуация складывается в деятельности районного Совета фермерских и дехканских хозяйств и владельцев приусадебных земель, который по идее должен быть не инструментом реализации государственной политики, а организацией, защищающей интересы участников сельскохозяйственного производства. Основные вопросы, которые задаются представителям Совета—это:

- выделение земельных участков, финансирование и кредитование, улучшение кормовой базы, приобретение техники для сбора урожая, приобретение породистых дойных коров, сбор молока со стороны переработчиков, водообеспечение, правовая поддержка—со стороны фермерских хозяйств;
- каналы сбыта молока—со стороны дехканских хозяйств, у которых много скота;
- получение кредита для приобретения оборудования—со стороны переработчиков молока;
- контакты производителей молока—со стороны сборщиков молока;
- заболевания КРС, препараты для вакцинации—со стороны ветеринаров.

Совет не бездействует, например, в Чирокчинском районе создан консалтинговый центр для оказания практической помощи фермерам и дехканам. Но при возникновении проблем подавляющее большинство сельхозпроизводителей «даже не думают, что эта организация может чем-то помочь» (одного из фермеров). Такое положение выдвигает на передний план проблему активизации коммуникации—общения и разъяснительной работы со стороны Совета фермерских, дехканских хозяйств и владельцев приусадебных земель с теми, кого они собственно должны представлять—сельскохозяйственными производителями.

Существует потребность в систематизации инструментов государственной политики в виде общей стратегии развития для молочного сектора. Стратегия развития молочного сектора должна охватывать всю цепочку создания добавленной стоимости, начиная с животноводства, производства кормов, сбора и транспортировки молока, заканчивая розничной продажей продукции потребителям. Хорошо разработанная стратегия поможет в распределении финансовых ресурсов (внешних и внутренних) и привлечет инвесторов и доноров из разных организаций и учреждений. Стратегия даст сигнал, что молочная отрасль является приоритетной для государства. С другой стороны, она поможет правительству улучшить планирование развития отрасли.

## 3 \ Производство продукции животноводства в Узбекистане

### 3.1. | Виды, поголовье скота и его динамика

За годы независимости произошло увеличение поголовья скота. Число голов крупного рогатого скота (КРС) увеличилось на 130.9%, коров на 90.2%, овец и коз на 90.7%, домашней птицы на 156.1% (Таблица 7).

Таблица 7 Количество животных (тыс.голов)

	1992 г.	1998 г.	2003 г.	2008 г.	2016 г.	2017 г.	2017/1992
Крупный рогатый скот	5275	5225	5879	8026	11 637	12 181	230.9%
В том числе, коровы	2218	2290	2557	3327	4173	4217	190.2%
Овцы и козы	10 329	8697	9929	13 523	19 096	19 698	190.7%
Птица	26 181	13 935	17 676	29 505	61 071	67 038	256.1%

Источник: Госкомстат (2018)

Резкий рост поголовья скота начался с 2003 года, когда стали применяться программы импорта высокопродуктивных пород КРС в страну и раздача КРС сельским жителям (Рисунок 6).

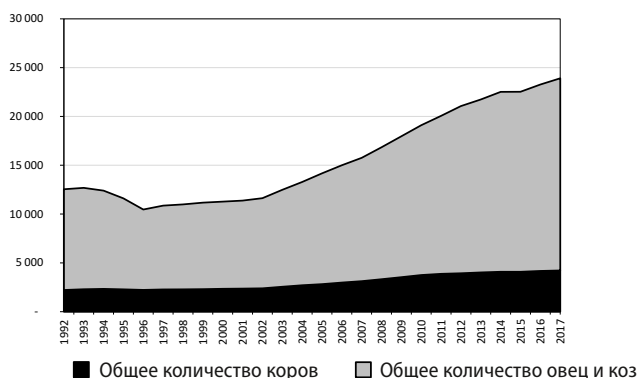
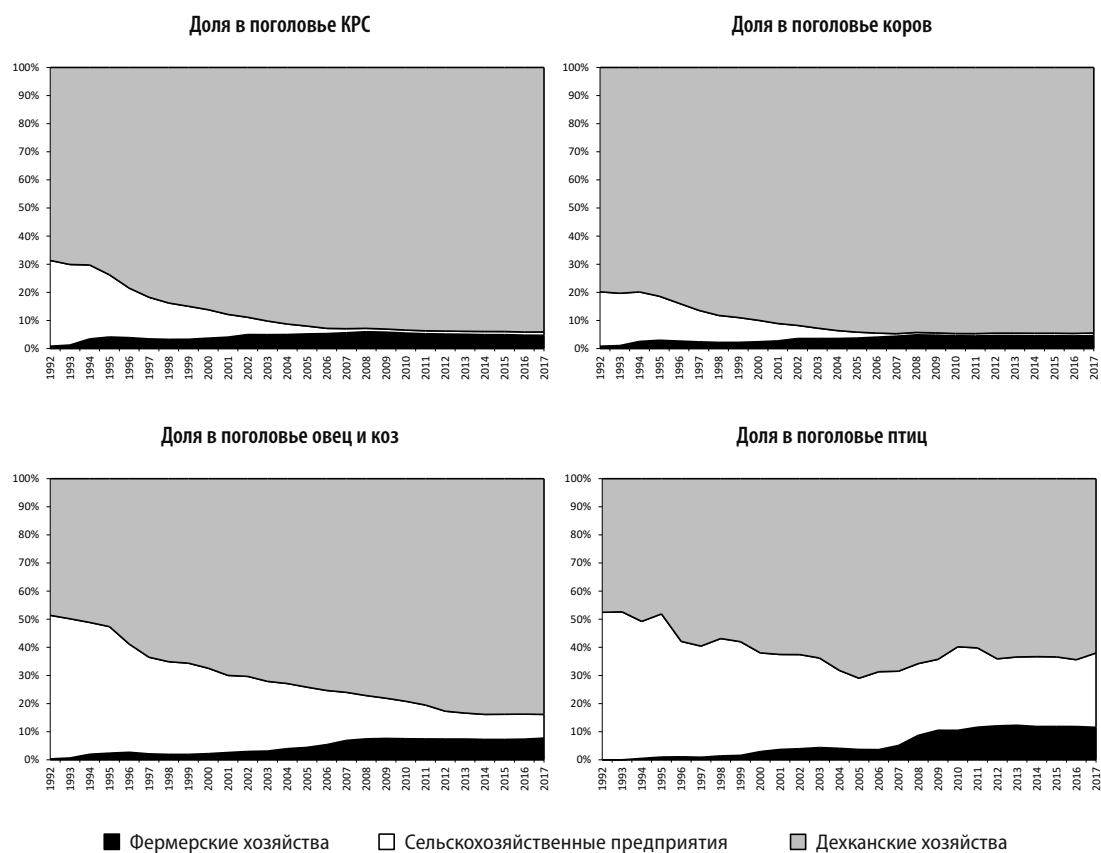


Рисунок 6 Изменение поголовья скота (тыс. голов)

Источник: Госкомстат (2018)

Больше всего поголовье КРС увеличилось в Джизакской (208%), Бухарской (183%) и Кашкадарьинской областях (175%). Меньше всего в Ферганской области—79%. Поголовье коров больше всего выросло в Навойской (847%) и Кашкадарьинской области (251%), а наименьший рост наблюдался в Ферганской области (60%). Наибольший рост поголовья овец и коз наблюдался в Самаркандской, Хорезмской и Андижанской областях. Меньше всего прирост овец и коз составил в Наманганской области (15%). Больше всего число птиц увеличилось в Самаркандской и Андижанской областях и в Каракалпакистане. В 2017 году 94% коров, 84% овец и коз и 62% птицы приходилось на дехканские хозяйства (Рисунок 7).





**Рисунок 7** Распределение животных по категориям производителей  
 Источник: Госкомстат (2018)

Результаты полевых исследований свидетельствуют, что в 92% дехканских и 100% фермерских и смешанных хозяйств были коровы (Таблица 8). При этом быки и тёлки (до 1 года) были преимущественно у фермерских хозяйств, занимающихся животноводством.

Таблица 8 Наличие скота по типам опрошенных хозяйств

Тип производителя	Тип скота	Количество и процент владеющих каждым видом животного	Средний размер стада	Медианный размер стада
Дехканские хозяйства	1. Быки >24 месяцев	34 (22%)	0.46	0
	2. Кастрированные бычки (>24 месяцев)	0	0	0
	3. Коровы (после первого теленка)	140 (92%)	2.07	1
	4. Первотёлки/Нетель (1 год–до 1 <sup>ого</sup> теленка)	63 (41%)	0.82	0
	5. Волы: 12–24 месяцев	27 (18%)	0.27	0
	6. Бычки <1 года	80 (53%)	0.68	1
	7. Тёлки <1 года	56 (37%)	0.61	0
	Всего	152 (100%)	3.89	2.4
Фермерские хозяйства, специализирующиеся на животноводстве	1. Быки >24 месяцев	68 (89%)	6.64	5
	2. Кастрированные бычки (>24 месяцев)	2 (3%)	0.04	0
	3. Коровы (после первого теленка)	76 (100%)	17.03	14
	4. Первотёлки/Нетель (1 год–до 1 <sup>ого</sup> теленка)	68 (89%)	9.43	8
	5. Волы: 12–24 месяцев	56 (74%)	5.43	4
	6. Бычки <1 года	70 (92%)	5.32	5
	7. Тёлки <1 года	68 (89%)	5.42	4
	Всего	76 (100%)	39.36	34
Смешанные фермерские хозяйства	1. Быки >24 месяцев	35 (48%)	1.23	0
	2. Кастрированные бычки (>24 месяцев)	0	0	0
	3. Коровы (после первого теленка)	73 (100%)	3.44	3
	4. Первотёлки/Нетель (1 год–до 1 <sup>ого</sup> теленка)	41 (56%)	1.38	1
	5. Волы: 12–24 месяцев	21 (29%)	0.64	0
	6. Бычки <1 года	58 (79%)	1.18	1
	7. Тёлки <1 года	49 (67%)	1.15	1
	Всего	73 (100%)	7.16	4.4
Всего	1. Быки >24 месяцев	137 (46%)	2.21	0
	2. Кастрированные бычки (>24 месяцев)	2 (1%)	0.01	0
	3. Коровы (после первого теленка)	289 (96%)	6.18	2
	4. Первотёлки/Нетель (1 год–до 1 <sup>ого</sup> теленка)	172 (57%)	3.13	1
	5. Волы: 12–24 месяцев	104 (35%)	1.66	0
	6. Бычки.<1 года	208 (69%)	1.97	1
	7. Тёлки <1 года	173 (57%)	1.95	1
	Всего	301 (100%)	13.64	4.4

Источник: Опрос дехканских и фермерских хозяйств

### 3.2. | Производство животноводческой продукции

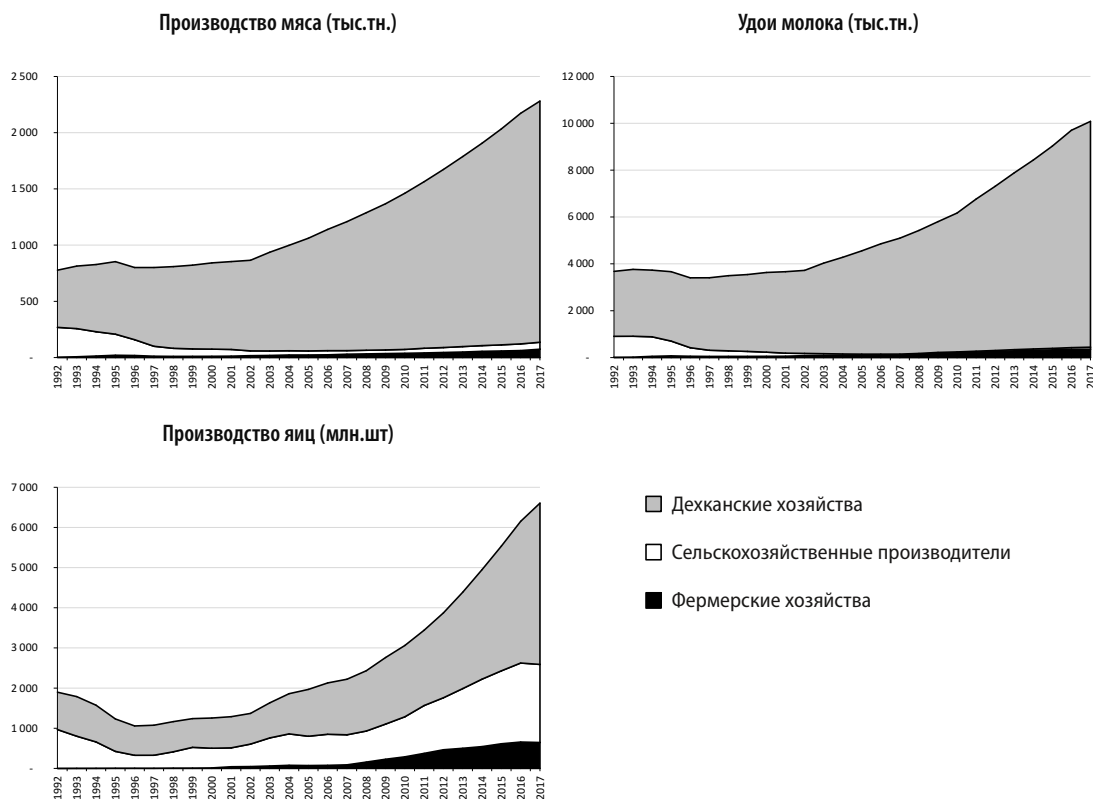
С 1992 по 2017 годы производство мяса увеличилось на 193.6%, удой молока на 174%, яиц на 248.1%. Статистика показывает, что наиболее сильный рост производства мяса, молока и яиц наблюдался в 2008–2016 годах (Таблица 9).

Таблица 9 Производство продукции животноводства во всех категориях хозяйств

	1992 г.	1998 г.	2003 г.	2008 г.	2016 г.	2017 г.	2017/1992
Производство мяса (в живом весе, тыс.тн.)	777	809	937	1288	2172	2281	293.6%
Удой молока (тыс.тн.)	3679	3495	4031	5426	9703	10083	274.1%
Производство яиц (млн.шт)	1898	1165	1632	2431	6153	6605	348.1%

Источник: Госкомстат (2018)

С 1992 года производство мяса в Узбекистане увеличилось на 194%. Больше всего (более чем в 3 раза) производство мяса увеличилось в Джизакской, Кашкадарьинской, Навоийской и Хорезмкой областях. Менее всего в Каракалпакстане (на 103%). В 2017 году во всех хозяйствах было забито 4.4 млн. голов КРС, 9.3 млн. овец и коз и 91.2 млн.голов птицы. Больше всего скота забивается в Кашкадарьинской, Джизакской и Бухарской областях. Производство яиц увеличилось с 1992 года на 248%. Больше всего увеличилось производство в Самаркандской области (1071%), меньше всего в Ферганской области (55%). Наибольший рост удоев молока также происходит за счет дехканских хозяйств (Рисунок 8).



**Рисунок 8** Производство продукции животноводства по категориям производителей  
 Источник: Госкомстат (2018)

Согласно официальной статистике, общие удои молока в Узбекистане увеличились на 173%. Больше всего рост удоев наблюдался в Бухарской и Навоийской областях (260%). Несмотря на увеличение общих удоев молока, существенного роста производительности труда в молочном животноводстве не наблюдается. С 1992 по 2017 год, удои на 1 корову увеличились только на 4%. В Навоийской, Джизакской и Кашкадарьинской областях, а также Каракалпакстане произошло сокращение удоев на 1 корову. Больше всего удои увеличились в Наманганской, Ферганской и Хорезмской областях. 84% опрошенных дехканских хозяйств производят молоко, но продают его только 20% дехкан. Среди специализированных фермерских хозяйств молоко производят 88% опрошенных, а продают 78%. В смешанных хозяйствах молоко производят 93%, а продают 29% респондентов. Это говорит о том, что в основном дехканские хозяйства работают для удовлетворения потребности своей семьи, а специализированные фермерские хозяйства работают на рынок. Молочную продукцию продают только 9% дехкан и фермеров. Это говорит о низкой степени переработки молочной продукции (Таблица 10).

Таблица 10 Частота производства и продаж животноводческой продукции по типам хозяйств

Тип агро производителя	Продукт	Количество и процент, производящих данный вид продукции	Количество и процент, продающий данный вид продукции
Дехканские хозяйства	1. Говядина	52 (34%)	48 (32%)
	2. Другое мясо	29 (19%)	15 (10%)
	3. Мясная продукция	3 (2%)	0
	4. Молоко свежее	128 (84%)	31 (20%)
	5. Молочные продукты	42 (28%)	14 (9%)
	6. Шерсть	0	0
	7. Козий пух	0	0
	8. Шкура	0	0
Фермерские хозяйства, специализирующиеся на животноводстве	1. Говядина	52 (68%)	51 (67%)
	2. Другое мясо	48 (63%)	43 (57%)
	3. Мясная продукция	1 (1%)	1 (1%)
	4. Молоко свежее	67 (88%)	59 (78%)
	5. Молочные продукты	36 (47%)	7 (9%)
	6. Шерсть	0	0
	7. Козий пух	0	0
	8. Шкура	0	0
Смешанные фермерские хозяйства	1. Говядина	31 (42%)	27 (37%)
	2. Другое мясо	19 (26%)	13 (18%)
	3. Мясная продукция	0	0
	4. Молоко свежее	68 (93%)	21 (29%)
	5. Молочные продукты	27 (37%)	7 (10%)
	6. Шерсть	1 (1%)	0
	7. Козий пух	0	0
	8. Шкура	1 (1%)	0

Источник: Опрос дехканских и фермерских хозяйств

Средние удои молока в фермерских хозяйствах, специализирующихся на животноводстве больше, чем в дехканских хозяйствах (1869 против 1524 литров в год). Это в т. ч. связано со средними размерами стада в данных категориях хозяйств. Таким образом специализированные фермерские хозяйства получают экономическую выгоду от масштабов производства, что прямо влияет на их более высокую производительность труда (Таблица 11).

Таблица 11 Удои молока в зависимости от типа хозяйств

		Среднее	Медиана	Выборка
Дехканские хозяйства	Удои, литров в год	1524	1367	118
	Сколько коров было в Вашем хозяйстве за последние 12 месяцев?	2	1	143
Фермерские хозяйства, специализирующиеся на животноводстве	Удои, литров в год	1869	1625	67
	Сколько коров было в Вашем хозяйстве за последние 12 месяцев?	17	14	74
Смешанные фермерские хозяйства	Удои, литров в год	1813	1800	66
	Сколько коров было в Вашем хозяйстве за последние 12 месяцев?	4	3	71
Всего	Удои, литров в год	1692	1545	251
	Сколько коров было в Вашем хозяйстве за последние 12 месяцев?	6	2	288

Источник: Опрос дехканских и фермерских хозяйств

Удои у дехканских хозяйств, которые проводили искусственное осеменение, оказались ниже удоев хозяйств, которые не проводили данные действия. Для фермерских хозяйств нет существенной разницы в удоях между теми, кто проводил и не проводил мероприятия по искусственному осеменению. В смешанных фермерских хозяйствах, у тех кто проводил искусственное осеменение, удои были выше. Таким образом, в масштабах данного исследования, не доказано положительное влияние искусственного осеменения на удои (Таблица 12).

Таблица 12 Зависимость удоев (литров в год) от искусственного осеменения

Тип хозяйство	Искусственное осеменение	Среднее	Медиана	Выборка
Дехканские хозяйства	Проводилось искусственное осеменение	1170	1007	16
	Не проводилось искусственное осеменение	1594	1500	98
	Среднее по группе	1534	1367	114
Фермерские хозяйства, специализирующиеся на животноводстве	Проводилось искусственное осеменение	1878	1583	23
	Не проводилось искусственное осеменение	1864	1646	44
	Среднее по группе	1869	1625	67
Смешанные фермерские хозяйства	Проводилось искусственное осеменение	2560	1200	13
	Не проводилось искусственное осеменение	1630	1800	53
	Среднее по группе	1813	1800	66
Всего	Проводилось искусственное осеменение	1831	1345	52
	Не проводилось искусственное осеменение	1665	1600	195
	Среднее по группе	1699	1545	247

Источник: Опрос дехканских и фермерских хозяйств

Всего 17 из 301 респондента пользовались удаленными пастбищами (Таблица 13). Никто из дехканских хозяйств данными пастбищами не пользовался. Средние удои у животноводческих фермерских хозяйств, которые пользователи удаленными пастбищами оказались на 40% выше, чем у тех, кто этими пастбищами не пользовался. Это говорит о положительном влиянии полноценного питания коров на удои молока.

Таблица 13 Зависимость удоев (литров в год) от использования удаленных пастбищ

		Дехканские хозяйства	Животноводческие хозяйства	Смешанные хозяйства
Пользовался удаленными пастбищами	Среднее		2448	1432
	Медиана		1721	1350
	Количество хозяйств	0	12	4
Не пользовался удаленными пастбищами	Среднее	1524	1742	1837
	Медиана	1367	1600	1800
	Количество хозяйств	118	55	62

Источник: Опрос дехканских и фермерских хозяйств

По мнению специалистов отрасли, высказанному в ходе углубленных интервью, росту продуктивности дойного стада будут способствовать:

- 1) Оптимизации процесса выращивания, сбора, хранения и рационального использования кормов.
- 2) Улучшение технологии выращивания кормовых культур, повышение их урожайности и качества, применение, там, где возможно, научно обоснованных севооборотов сельскохозяйственных культур. Это позволит улучшить качество кормов.
- 3) Пересмотр рациона питания животных. В рационе должны быть сбалансированы грубые, сочные и концентрированные корма. Часто правильного рациона питания достаточно для роста продуктивности.
- 4) Соблюдение технологии молочного животноводства. Иногда коров просто «задаивают». Ветеринары говорили, что им приходилось наблюдать коров на 430 и даже на 470 дне лактации. С другой стороны, иногда затягивается сухостойный период. Это снижает продуктивность коров. Следует четко соблюдать цикл «Сухостойный период-беременность-рождение теленка-лактация», выдерживать сроки. Тогда продуктивность будет выше.
- 5) Повышение осведомленности о товарах, услугах и специалистах в отрасли также может способствовать повышению производительности. Эффективные кормовые добавки, ветеринарные препараты, услуги квалифицированного ветеринара способны увеличить продуктивность молочного поголовья.
- 6) Микроклимат. Важно избегать воздействия на животных экстремально высоких температур, значительных перепадов температур, сырости и других факторов, которые могут угнетать функции организма и вредить здоровью коров.
- 7) Профилактика паразитарных и инфекционных заболеваний. Здоровые, не подвергавшиеся лечению животные всегда более продуктивны.
- 8) Искусственное осеменение, воспроизводство и выращивание молодняка. Улучшение породы, правильное выращивание молодых коров—один из путей повышения продуктивности.

Удой коров в фермерских хозяйствах несколько выше, чем в домохозяйствах, но тоже не достигает возможного генетического уровня производства. Коровы молочной породы доятся вручную, когда количество животных меньше 5. Забой животных организуется, в основном, на заднем дворе самими членами домохозяйства для овец/коз, или приглашенными мясниками для быков. Мясо, яйца и молоко обычно хранятся в холодильниках перед использованием или сбытом. Дехканские хозяйства плохо организованы. В вопросах производства, переработки и сбыта молока\мяса и яиц кооперация отсутствует. Живые животные



продаются непосредственно в самих хозяйствах или перевозятся на грузовиках для продажи на районных животноводческих рынках. Если дехкане сдают молоко сборщикам, то в большинстве случаев они не сами устанавливают цены, а вынуждены принимать цены, устанавливаемые сборщиками молока. Более подробно речь о каналах сбыта пойдет ниже.

### 3.3. | **Сбыт животноводческой продукции**

Как уже отмечалось ранее, дехканские хозяйства выращивают скот преимущественно не на рынок, а для своих нужд и производят животноводческую продукцию для собственного потребления (Таблица 14). 52% дехканских хозяйств продают КРС в т.ч. быков продают 20% дехкан. Для специализированных фермерских хозяйств данный показатель составляет 78% и 54% соответственно. Это говорит об относительно низкой вовлеченности дехкан в рыночные взаимоотношения.

Большая часть животноводческой продукции продается на районных рынках и оптовым торговцам, как фермерскими, так и дехканскими хозяйствами (Таблица 15). Лишь немногие выходят на областной рынок. Под оптовыми торговцами дехкане часто имеют ввиду сборщиков молока, которые приезжают в кишлаки и забирают произведенную продукцию для перепродажи. Такими сборщиками могут быть также жители этого кишлака.

Таблица 14 Частота продажи и количество реализуемого живого КРС по типам хозяйств

Тип агро производителя	Вид животного	Количество и процент владельцев, продающих каждый вид животного	Среднее количество проданных голов	Медиана количества проданных голов
Дехканские хозяйства	1. Быки >24 месяцев	30 (20%)	4.27	2
	2. Кастрированные бычки (>24 месяцев)	0	0	0
	3. Коровы (после первого теленка)	33 (22%)	1.21	1
	4. Первотёлки)/Нетель (1 год–до 1 <sup>ого</sup> теленка)	14 (9%)	1.43	1
	5. Волы: 12–24 мес.	8 (5%)	1.25	1
	6. Бычки <1 года	17 (11%)	1.12	1
	7. Тёлки <1 года	13 (9%)	1.08	1
	8. КРС всего	79 (52%)	2.92	2
	9. Овцы	40 (26%)	5.92	2
	10. Ослы	2 (1%)	3	3
	11. Лошади	0	0	0
Фермерские хозяйства, специализирующиеся на животноводстве	1. Быки >24 месяцев	41 (54%)	4.95	4
	2. Кастрированные бычки (>24 месяцев)	2 (3%)	4.5	4.5
	3. Коровы (после первого теленка)	23 (30%)	4.96	3
	4. Первотёлки)/Нетель (1 год–до 1 <sup>ого</sup> теленка)	20 (26%)	4.4	2
	5. Волы: 12–24 мес.	19 (25%)	2.37	2
	6. Бычки <1 года	12 (16%)	1.83	2
	7. Тёлки <1 года	7 (9%)	2.29	2
	8. КРС всего	59 (78%)	8.42	5
	9. Овцы	50 (66%)	17.06	13.5
	10. Ослы	12 (16%)	5.92	4.5
	11. Лошади	0	0	0
Смешанные фермерские хозяйства	1. Быки >24 месяцев	28 (38%)	3.54	2
	2. Кастрированные бычки (>24 месяцев)	0	0	0
	3. Коровы (после первого теленка)	20 (27%)	1.8	1
	4. Первотёлки)/Нетель (1 год–до 1 <sup>ого</sup> теленка)	8 (11%)	2.13	2
	5. Волы: 12–24 мес.	9 (12%)	1.67	2
	6. Бычки <1 года	5 (7%)	1.2	1
	7. Тёлки <1 года	4 (5%)	8.25	1
	8. КРС всего	41 (56%)	5.02	3
	9. Овцы	19 (26%)	9.16	5
	10. Ослы	0	0	0
	11. Лошади	0	0	0

Источник: Опрос дехканских и фермерских хозяйств

Таблица 15 Каналы сбыта продукции животноводства

Тип агро-производителя	Продукты	Количество и процент фермеров, использующих данный канал							
		На районном рынке/базаре	На областном рынке/базаре	Соседям, друзьям	Оптовым торговцам	Перерабатывающим предприятиям	В Другие страны	Гос.закупки	Прочие
Дехканские хозяйства	1. Говядина	28 (18%)	1 (1%)	1 (1%)	15 (10%)	1 (1%)	0	0	1 (1%)
	2. Другое мясо	11 (7%)	0	0	8 (5%)	0	0	0	0
	3. Мясная продукция	1 (1%)	0	0	0	0	0	0	0
	4. Молоко свежее	14 (9%)	0	11 (7%)	7 (5%)	2 (1%)	0	0	0
	5. Молочные продукты	12 (8%)	0	2 (1%)	1 (1%)	0	0	0	0
	6. Шерсть	0	0	0	0	0	0	0	0
	7. Козий пух	0	0	0	0	0	0	0	0
	8. Шкура	0	0	0	0	0	0	0	0
Фермерские хозяйства, специализирующиеся на животноводстве	1. Говядина	13 (17%)	4 (5%)	0	20 (26%)	9 (12%)	1 (1%)	4 (5%)	0
	2. Другое мясо	23 (30%)	1 (1%)	0	9 (12%)	7 (9%)	1 (1%)	1 (1%)	0
	3. Мясная продукция	0	1 (1%)	0	0	0	0	0	0
	4. Молоко свежее	3 (4%)	0	0	4 (5%)	51 (67%)	0	0	0
	5. Молочные продукты	5 (7%)	0	0	1 (1%)	1 (1%)	0	0	0
	6. Шерсть	0	0	0	0	0	0	0	0
	7. Козий пух	0	0	0	0	0	0	0	0
	8. Шкура	0	0	0	0	0	0	0	0
Смешанные фермерские хозяйства	1. Говядина	14 (19%)	1 (1%)	1 (1%)	11 (15%)	3 (4%)	0	0	0
	2. Другое мясо	5 (7%)	0	1 (1%)	6 (8%)	3 (4%)	0	0	0
	3. Мясная продукция	0	0	0	0	0	0	0	0
	4. Молоко свежее	7 (10%)	0	0	11 (15%)	6 (8%)	0	0	0
	5. Молочные продукты	7 (10%)	0	0	1 (1%)	0	0	0	0
	6. Шерсть	0	0	0	0	0	0	0	0
	7. Козий пух	0	0	0	0	0	0	0	0
	8. Шкура	0	0	0	0	0	0	0	0

Источник: Опрос дехканских и фермерских хозяйств

Более 95% опрошенных заявили, что у них нет существенных проблем со сбытом, как молочной, так и мясной продукции (Таблица 16). Нежелание дехкан и фермеров говорить о сложностях в этой сфере объясняется менталитетом местных жителей скрывать свои проблемы и их неверие в том, что интервьюер или компания, которую он представляет, может решить данные проблемы. При этом многие проблемы очень легко решаются при наличии финансовых возможностей. А отсутствие денег на подкуп или приобретение ресурсов не воспринимается как регуляторная проблема.

Таблица 16 Проблемы сбыта животноводческой продукции

Проблемы со сбытом	Молочная продукция			Мясо и мясная продукция		
	Дехканские хозяйства	Фермерские хозяйства, специализирующиеся на животноводстве	Смешанные фермерские хозяйства	Дехканские хозяйства	Фермерские хозяйства, специализирующиеся на животноводстве	Смешанные фермерские хозяйства
1. Гигиенические требования	1 (1%)	0	0	0	0	0
2. Ветеринарные требования	1 (1%)	0	1 (1%)	1 (1%)	1 (1%)	1 (1%)
3. Прочие требования по качеству	1 (1%)	0	0	0	0	0
4. Транспортные проблемы	1 (1%)	0	0	0	0	0
5. Низкая цена	0	2 (3%)	0	0	2 (3%)	0
6. Нет сложностей	148 (97%)	74 (97%)	70 (96%)	148 (97%)	73 (96%)	70 (96%)
<b>Всего респондентов</b>	<b>152</b>	<b>76</b>	<b>73</b>	<b>152</b>	<b>76</b>	<b>73</b>

Источник: Опрос дехканских и фермерских хозяйств

Тем не менее, мелкие производители сельскохозяйственной продукции ограничены в сбыте своей продукции т.к. отсутствуют специализированные торговые и финансовые учреждения, а рыночная инфраструктура в сельских районах неразвита. Поэтому актуальным остается предложение об организации в сельских районах Центров сбора молока (ЦСМ). ЦСМ, созданные как независимые коммерческие организации, которые будут способствовать кооперации производителей молока с переработчиками (Таблица 17). Они могут ускорить процесс сбора молока и его доставки от производителей к переработчикам. Но цель ЦСМ не только в сборе молока с домохозяйств и мелких фермерских хозяйств, но также и в обеспечении кормами, ветеринарными препаратами. ЦСМ могут осуществлять информационную поддержку для фермерских и дехканских хозяйств по вопросам ухода за коровами, дойки, осеменения, лечения<sup>4</sup>.

4 «Роль животноводства в устойчивом развитии сельского хозяйства в интересах продовольственной безопасности и питания», Доклад группы экспертов высокого уровня по вопросам продовольственной безопасности и питания, 2016 год

Для обеспечения скоординированных услуг и стимулирования официального сбыта скота на районном уровне, должен быть организован специальный двор для сбыта животных с такими необходимыми средствами, как ограждение, защитное укрытие (навес) от дождя и жары, ветеринарная клиника, лотки для водопоя и кормления, пандусы для загрузки и выгрузки, услуги скотобойни, холодильные установки, а также банковские услуги, инструменты взвешивания и аукционная трибуна.

Дехканские и многие фермерские хозяйства не могут обеспечить стабильность качества молока, предлагаемого для продажи. Зачастую у них нет и стимулов для этого, они могут продать то молоко, которое производят, а повышение качества (а значит и затрат) либо вообще не скажется на продажной цене, либо скажется очень незначительно. Как показывает следующая таблица, респонденты из числа фермеров, специализирующихся на животноводстве, меньше других уверены, что цена зависит от качества.

Таблица 17 Цена молока и контроль качества

Опции	Количество и процент фермеров		
	Дехканские хозяйства	Фермерские хозяйства, специализирующиеся на животноводстве	Смешанные фермерские хозяйства
Цена на молоко зависит от качества молока	50 (33%)	17 (22%)	27 (37%)
У меня имеется холодильник для хранения молока на моей ферме	17 (11%)	3 (4%)	5 (7%)
Молочная компания забирает молоко с моей фермы	3 (2%)	34 (45%)	6 (8%)
Я поставляю молоко в сельский центр сбора молока	0	7 (9%)	6 (8%)
Поставляемое мной молоко регулярно проверяется сельским центром сбора молока или перерабатывающим предприятием на качество	0	1 (1%)	0
Производимое мной молоко регулярно проверяется в собственной ферме на качество	0	1 (1%)	0

Источник: Опрос дехканских и фермерских хозяйств

Представленные в Таблица 17 результаты показывают, что в контроле качества не заинтересованы не только продавцы, но и покупатели молока. Во всяком случае, это касается инструментального контроля с использованием лабораторных анализов. Обе стороны по традиции больше полагаются на органолептические свойства продукта.

Основными факторами (Таблица 18), влияющими на цену молока являются по мнению опрошенных его жирность (31% дехкан, 29% специализированных фермеров и 34% смешанных фермеров) и содержание белков (24.20 и 27% соответственно по типам хозяйств).

Таблица 18 Факторы, влияющие на цену молока

Факторы	Количество и процент фермеров		
	Дехканские хозяйства	Фермерские хозяйства, специализирующиеся на животноводстве	Смешанные фермерские хозяйства
Содержание жира	47 (31%)	22 (29%)	25 (34%)
Содержание белков	36 (24%)	15 (20%)	20 (27%)
Количество соматических клеток	0	0	1 (1%)

Источник: Опрос дехканских и фермерских хозяйств

### 3.4. | Цепочка добавленной стоимости в животноводстве

Важным фактором развития мясо-молочной отрасли является увеличение добавленной стоимости производимой продукции. Производимая молочная продукция находит своих конечных потребителей как в виде молока разной степени обработки, так и в виде молочной продукции в широком ассортименте.

Объём рынка молочной продукции в Узбекистане оценивается примерно в 2.9 млрд. долл. США, с долей частного сектора примерно 2.4 млрд. долл. США или 83% от общего объёма рынка. Сектор производства молочных продуктов в Узбекистане в значительной степени зависит от небольших домохозяйств и сельских женщин, которым принадлежат 95% дойных коров и которые дают 96% сырого молока (Худжабеков 2007). Производство молочной продукции—это регулярный, круглогодичный источник наличных денежных доходов для домохозяйств, зарабатываемых в основном женщинами.

Общий объём молока (7.6 миллионов тонн), производимого в стране, поступает от дехканских домохозяйств, которые потребляют около 90% этого объёма (Худжабеков 2007). Излишки молока перерабатываются в домохозяйствах в традиционные продукты, такие как каймак, сметана, чакка, творог и сливочное масло. Эти продукты потребляются либо самими дехканами и членами их семей, или продаются на местных базарах торговцами- разносчиками.

Около 358 тыс. тонн молока, идущего на перерабатывающие предприятия, поступают почти исключительно от частных фермерских хозяйств и сельхозпредприятий. Хотя имеются исключения: некоторые предприятия по переработке молока получают его от домохозяйств. По данным углубленных интервью качество молока, закупаемого местными предприятиями у дехканских хозяйств ниже, чем у фермеров, например, у дехкан жирность молока обычно не достигает 2%, а у фермеров находится на уровне 3.2–3.5%. Как показали углубленные интервью, некоторые перерабатывающие предприятия целенаправленно работают с фермерскими хозяйствами. Впрочем, есть и такие, кто предпочитает держать свое дойное стадо, но дополнительно покупает молоко у дехканских и фермерских хозяйств. Также ряд перерабатывающих предприятий покупает молоко исключительно у оптовых

поставщиков. Перерабатывающему предприятию удобно работать с поставщиком, который может поставлять молоко грузовыми цистернами, емкостью 3800 литров. С такими поставщиками поддерживаются долгосрочные отношения. Они важны для переработчика, так как на такого поставщика перекладываются транспортные расходы и отношения с мелкими производителями сырого молока. Летом 2018 года перерабатывающие предприятия принимали сырое молоко по цене 1800–1900 сумов за литр (Худжабеков 2007).

По сравнению с рынком говядины, где Узбекистан полностью обеспечивает себя, некоторые категории молочной продукции почти полностью импортируются (это сливочное масло, качественные йогурты, твёрдые и мягкие сыры) и потребление большинства этих продуктов характеризуется быстрым ростом. Производство твердых и плавленых сыров в стране возросло, но их качество уступает импортным при сопоставимом уровне цен.

Обычно производители молочных продуктов среднего размера производят более 10 различных продуктов: кефир, йогурт, сливки и различные сыры. Однако более 50% доходов приходится на узкий ассортимент продукции (главным образом кефир, сметану, творог и плавленый сыр).

Цена продажи кефира у перерабатывающего предприятия составляет 3500–4000 сумов за литр в зависимости от его жирности. Эта цена на 94–105% выше, чем стоимость литра закупленного сырого молока. Наценка отражает производственные затраты, а также включает прибыль.

Структура потребления быстро изменяется с появлением современных розничных торговых предприятий и ростом населения Узбекистана. Происходят изменения в предпочтениях потребителей: удобная упаковка и расфасовка, чёткая маркировка, более продолжительные сроки хранения, продукты, полезные для здоровья (продукция с биодобавками и с меньшим содержанием жира) поворачивают внимание потребителя в сторону молочных продуктов, продаваемых в супермаркетах и крупных магазинах. Хотя молочные продукты, предлагаемые на базарах, с приезжающих в микрорайоны машин или торговцами-разносчиками существенно дешевле.

Хотя доля импортных молочных продуктов в супермаркетах за последние годы радикально сократилась, многие местные производители не хотят продавать свою продукцию в супермаркетах, особенно это касается малых и средних перерабатывающих предприятий. Причины этого, во-первых, в практикуемой супермаркетами системе ценообразования, а во-вторых в требованиях к расстановке продуктов на полках (мерчандайзинг). Кефир, который производитель хочет продать за 3500 сумов за литр супермаркет будет готов купить только за 3000 сумов, а может и дешевле, но выставит на продажу по цене 4500 сумов или дороже. Производителям такая практика не нравится и они либо ищут альтернативные варианты сбыта в рознице (организуют собственные торговые точки, продают продукцию с машин в городах) или продают продукцию оптовикам, давая им умеренную скидку. Благодаря бизнесу оптовых фирм китабские, шахрисабзские и другие кашкадарьинские сыры поставляются в Самарканд, Ташкент и другие города и регионы Узбекистана. Это же касается

и других молочных продуктов. С супермаркетами и их сетями работают преимущественно крупные производители молочной продукции.

Согласно данным Ассоциации предприятий пищевой промышленности, в Узбекистане в настоящее время действуют свыше 1300 производств, специализирующихся на переработке мяса и молока. 48 из них входят в состав Ассоциации.

На рынке Узбекистана работают несколько крупных переработчиков молока. Ключевыми игроками рынка являются—СП ООО «Нестле Узбекистон» (Наманганская область), ОАО «Bravosut» (Самаркандская область), ЧП «Тевабоши» (Кашкадарьинская область), ООО «Whitemilkinvest» (Ферганская область), ЧП «KhorezmHolod» (Хорезмская область), СП ООО «Bo'stonliksut» (Ташкентская область) и другие. Конкуренция с другими производителями аналогичной продукции будет стимулировать производство качественной продукции.

Развитию молочного животноводства препятствует не развитость службы сбора и переработки молока. Только 14.3% респондентов заявили, что переработчик молока забирает из их дома (фермы). При этом для специализированных животноводческих фермерских хозяйств этот показатель составляет 45%, для неспециализированных на животноводстве 7%, а для дехканских хозяйств только 2%. В большинстве случаев, дехкане должны везти свежее молоко куда-то, если хотят продать его. С другой стороны, только 4% специализированных и 7% смешанных фермерских хозяйств используют холодильник для сохранения молока. В группе дехканских хозяйств таких респондентов набралось больше 11%. Для них проблема сохранности произведенного молока стоит острее. Хотя сбором молока занимаются различные участники рынка.

В ходе углубленных интервью было установлено, что в качестве сборщика молока выступают несколько категорий субъектов:

- 1) Переработчики молока. Они самостоятельно осуществляют сбор молока у фермерских хозяйств и населения. Сбор молока осуществляется на специальных машинах, оборудованных холодильными установками. Переработчики молока, как юридические лица, имеют все необходимые разрешительные документы на работу с продуктами питания, медицинские справки и разрешение от санэпидемстанции. Имеют все необходимые измерительные инструменты для оценки качества молока: определения жирности, кислотности молока. Радиус сбора молока ограничен расстоянием до 25–30 км от перерабатывающего предприятия;
- 2) Физические лица, которые занимаются сбором молока на основании договора с компаниями-переработчиками. Все необходимые документы на работу с продуктами питания в этом случае имеет предприятие-переработчик. Данное физическое лицо может быть оформлено как водитель. Он обеспечивается транспортом со стороны предприятия-переработчика. Имеет минимальный набор инструментов для определения качества молока, а именно анализатор молока. Радиус сбора молока —30–40 км;



- 3) Независимые зарегистрированные сборщики, которые работают как юридические лица или индивидуальные предприниматели. Их бизнес—скупка и оптовая продажа сырого молока и в поисках поставщиков они способны покрывать большие расстояния. Радиус сбора молока—40–45 км. Имеют необходимые разрешительные документы, проходят медосмотр в санэпидстанции. Молоко сдают переработчикам. Имеют минимальный набор инструментов для оценки качества молока (анализатор молока). Как правило, у данной категории сборщиков объем собираемого молока больше, чем у физических лиц, работающих от имени перерабатывающих предприятий;
- 4) Физические лица, которые осуществляют свою деятельность нелегально. Такие сборщики, не имеют разрешительных документов и патента.
- 5) Положительная тенденция в процессе сбора молока заключается в том, что многие легальные сборщики работают на специализированных автомобилях, оснащенных холодильниками для перевозки молока.

## 4 \ Ресурсная база и доступ к ресурсам

### 4.1. | Доступ к земельным ресурсам

В аграрном секторе используются три основных фактора производства: природные ресурсы (земельные угодья, вода для орошения), капитал (основные фонды) и труд (работники сельскохозяйственных предприятий). Самый важный ресурс—земля. Всего по данным Госкомземгеодезкадастра, сельскохозяйственными производителями используется свыше 17 млн. га сельскохозяйственных земель.

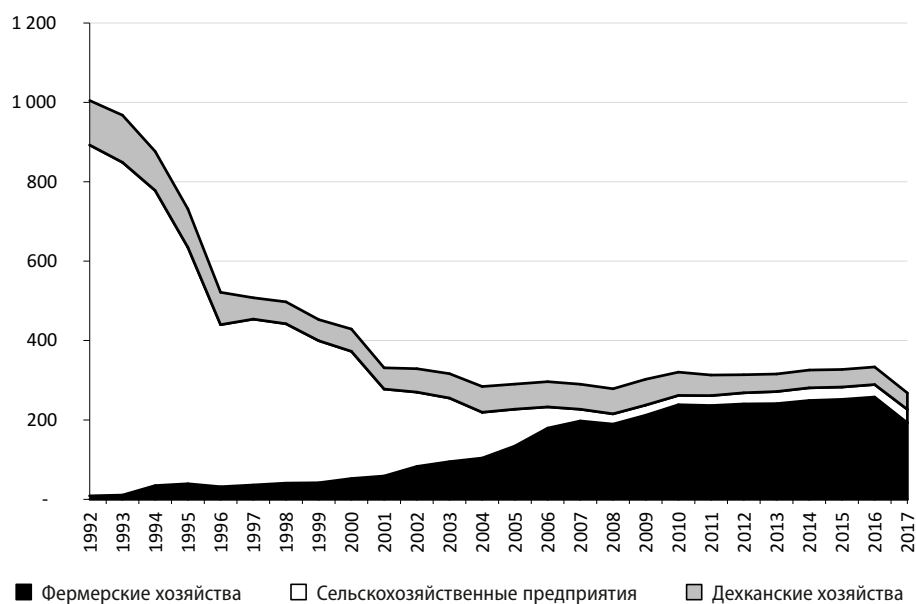
Общая посевная площадь в 2017 года составила 6.58 млн.га, что на 19% меньше 1992 года. За годы независимости увеличилась посевная площадь под пшеницу, овощи, картофель, фрукты (Таблица 19). Однако на 73% сократилась посевная площадь под кормовые культуры. Более чем на 60% сократилась площадь под рис, кукурузу и прочие зерновые. В 2017 году посевная площадь сократилась с 6.9 млн.га до 6.6 млн.га по сравнению с 2016 годом. Из-за засоления почв и водной эрозии, связанной с неправильным осуществлением мелиоративных мероприятий большие площади орошаемых земель ежегодно выводятся из сельскохозяйственного оборота.

Таблица 19 Посевная площадь сельскохозяйственных культур (тыс. га.)

	1992 г.	1998 г.	2003 г.	2008 г.	2016 г.	2017 г.	2017/1992
Вся посевная площадь сельскохозяйственных культур, тыс. гектар	8113	7670	7159	6753	6933	6581	81%
Хлопчатник	1667	1532	1393	1425	1265	1210	73%
Пшеница	627	1412	1508	1373	1446	1417	226%
Рис	182	148	121	34	73	71	39%
Кукуруза	99	38	35	32	40	37	38%
Прочие зерновые культуры	305	88	127	120	103	109	36%
Овощи	180	127	146	163	206	195	109%
Картофель	43	55	49	60	85	80	187%
Бахчевые	74	48	41	31	59	53	72%
Площадь фруктовых садов	244	216	201	215	280	274	112%
Кормовые культуры	1005	498	317	279	333	268	27%

Источник: Госкомстат (2018)

Площади под кормовые культуры существенно сократились у ширкатных хозяйств, но увеличились у фермерских (Рисунок 9).



**Рисунок 9** Посевная площадь кормовых культур по типам хозяйств с 1992–2017 годы (тыс. га)  
Источник: Госкомстат (2018)

Доля хлопчатника в структуре посевных площадей колеблется около 18–20%. Примерно столько же составляет доля земель, выделяемых под пшеницу. Доля кормовых культур в посевных площадях сократилась с 1998 года с 6.5 до 4.1%. Среди фермерских хозяйств в 2017 году доля земель выделяемых под хлопок и пшеницу составила 82.2% всех посевных площадей (Таблица 20).

**Таблица 20** Доля сельскохозяйственных культур в посевных площадях (в %)

	1992 г.	1998 г.	2003 г.	2008 г.	2016 г.	2017 г.
Вся посевная площадь сельскохозяйственных культур	100%	100%	100%	100%	100%	100%
В том числе						
Хлопчатник	20.5	20.0	19.5	21.1	18.2	18.4
Пшеница	7.7	18.4	21.1	20.3	20.9	21.5
Рис	2.2	1.9	1.7	0.5	1.1	1.1
Кукуруза	1.2	0.5	0.5	0.5	0.6	0.6
Прочие зерновые	3.8	1.1	1.8	1.8	1.5	1.7
Овощи	2.2	1.7	2.0	2.4	3.0	3.0
Картофель	0.5	0.7	0.7	0.9	1.2	1.2
Бахчевые	0.9	0.6	0.6	0.5	0.8	0.8
Площадь фруктовых садов	3.0	2.8	2.8	3.2	4.0	4.2
Кормовые культуры	12.4	6.5	4.4	4.1	4.8	4.1

Источник: Госкомстат (2018)

Сумма посевных площадей по культурам не равна 100% т.к. часть площадей занята другими культурами, например, зернобобовые, табак и др. которые не запрашивались и не были включены в таблицу.

Региональная структура посевных площадей показывает неравномерность их территориального распределения. Больше всего размеры посевных площадей сократились в Республике Каракалпакстан (на 39.4%), Кашкадарьинской (на 29%) и Сырдарьинской (на 27.6%) областях. В то же время, в Бухарской области посевная площадь увеличилась на 3.7%. С 1992 года посевные площади под кормовые культуры в Каракалпакстане сократились на 81%, в Сырдарьинской области на 83%. С 2008 года началось увеличение площадей под кормовые культуры, но их объем сильно не дотягивает до уровня 1992 года (см. [Рисунок 9](#)).

Мелкие животноводческие хозяйства ограничены в доступе к земельным участкам и прилагают усилия, чтобы снабдить своих животных сезонным кормом, особенно в зимний период, когда спрос на пищу для животных и рыночные цены находятся на самом высоком уровне. 43.2% респондентов хотели бы использовать больше земли под пастбищные угодья. Но 93.7% опрошенных заявили, что им не хватает земли для аренды. Выпас на общественных пастбищах, в том числе наемными пастухами, не очень распространен из-за нехватки пастбищных угодий. Под общественными пастбищами понимаются нераспределенные земли, расположенные преимущественно в пустынных районах.

Пастбища республики составляют 21.124 млн. га, распределены в основном по трем категориям земель: сельскохозяйственного назначения—11.020 млн. га, лесного фонда—2.981 млн. га и земли запаса—6.808 млн. га ([Таблица 21](#)). По природно-климатическим зонам пастбища размещены в пустынной и полупустынной зоне—17.956 млн. га (85%), предгорной—2.112 млн. га (10%) и в горной—1.056 млн. га (0.5%).

С 1991 года в целом по республике площадь пастбищ незначительно сократилась с 22.99 млн. га в 1991 г. до 21.12 млн. га в 2017 г. за счет перевода деградированных пастбищ в другие категории земель (Нарбаев 2018).

Таблица 21 Динамика площади пастбищ по категориям земель и формам хозяйствования

Годы	Площадь пастбищ, тыс. га	В том числе по категориям				
		категория земель сельскохозяйственного назначения	в том числе по хозяйствам			в других категориях земель
			ширкаты	фермерские	дехканские	
1991	22989.8	21108.5	21180.0	—	—	1881.3
1993	22965.0	20932.0	21153.0	13.0	—	2033
1995	22502.7	19185.5	20365.0	19.0	—	3317.2
1997	22335.4	15631.3	19115.0	5.0	—	6704.1
1999	22263.4	16048.0	15615.0	28.0	—	6215.4
2001	22209.7	15812.1	16073.0	67.0	—	6397.6
2003	21217.1	12963.2	12755.0	226.0	—	8253.9
2005	21207.4	12850.1	12137.0	776.0	—	8357.3
2007	20872.2	12774.7	11616.1	1230.4	—	8097.5
2009	20776.6	11973.6	11392.8	1387.7	—	8803
2011	20750.4	11123.7	9741.5	1387.1	—	9626.7
2013	20750.3	11134.5	9773.3	1361.2	—	9615.8
2015	21125.6	11134.2	9726.7	1407.5	—	9991.4
2017	21124.4	11020.6	9540.2	1480.4	—	10103.8

Источник: Нарбаев (2018)

Площади пастбищ категории земель сельскохозяйственного назначения с 1991 г. претерпели большое изменение: если в 1991 г. они составляли 91.8% всей площади угодий в республике, то в 2017 г.—только 52%. Значительно они сократились в 1993–1996 г.г. из-за ликвидации животноводческих совхозов и передачи около 6 млн. га в Государственный лесной фонд и земли запаса. В 2001–2003 г.г. еще около 4 млн. га, в основном деградированных пастбищ, также было передано в государственный лесной фонд и запас. Данные земли используются в качестве пастбищ не официально.

87% дехканских и 51% специализированных фермерских хозяйств не пользуются пастбищами (Таблица 22). Доля дехканских хозяйств использующих как оседлый, так и кочевой выпас составляет 2%. Это свидетельствует о сложностях доступа к пастбищным землям, особенно для дехканских хозяйств.

Таблица 22 Мобильность КРС по типам хозяйств

Выпас	Количество и процент хозяйств		
	Дехканские хозяйства	Фермерские хозяйства, специализирующиеся на животноводстве	Смешанные фермерские хозяйства
Оседлый выпас	132 (86.8%)	39 (51.3%)	55 (75.3%)
Оседлый и кочевой выпас	3 (2%)	22 (29%)	7 (9.6%)
Нет ответа	17 (11.2%)	15 (19.7%)	11 (15.1%)
<b>Все хозяйства</b>	<b>152 (100%)</b>	<b>76 (100%)</b>	<b>73 (100%)</b>

Источник: Опрос дехканских и фермерских хозяйств

С апреля по октябрь опрошенные респонденты пользуются преимущественно деревенскими пастбищами, а с ноября по март пееводят скот на стойловое содержание (Таблица 23).

Таблица 23 Условия выпаса для мобильного скота

Месяц	Количество собственников мобильного скота						Коллективное стадо		
	Стойло	Вдоль дорог, каналов, вокруг полей	На пахотных угодьях после сбора урожая	На деревенском пастбище	На пастбище вне деревни	Нет ответа	Всего	Да	нет
Апрель	15	4	2	28	16	45	110	4	38
Май	11	4	2	30	16	45	108	3	15
Июнь	2	5	12	30	16	45	110	4	15
Июль	0	2	16	31	16	45	110	4	15
Август	3	2	14	30	16	45	110	4	14
Сентябрь	3	2	14	30	16	45	110	4	15
Октябрь	10	3	14	26	11	46	110	4	19
Ноябрь	31	3	11	13	3	48	109	2	12
Декабрь	57	2	0	0	1	46	106	0	0
Январь	59	0	0	0	1	46	106	0	0
Февраль	60	0	0	0	1	46	107	0	0
Март	46	0	2	20	4	44	116	1	21

Источник: Опрос дехканских и фермерских хозяйств

Отсутствие межхозяйственного оборота земли приводит к затруднению для эффективных сельских производителей расширять свои земельные участки, приобретая неэффективно используемые участки. В Узбекистане нет рынка земли т.к. вся земля находится в государственной собственности и распределяются централизованно. Следовательно, успешно работающие мелкие животноводческие хозяйства ограничены в своей способности к росту.

Основным барьером, препятствующим увеличению выпаса скота для опрошенных хозяйств является отсутствие доступных и свободных пастбищ (Таблица 24). Хорошие пастбища находятся в предгорных районах и очень сложно получить доступ к ним. Кроме того, выпас на отдаленных пастбищах предполагает оплату услуг пастуха, что не могут себе позволить многие дехканские хозяйства не занимающиеся торговлей своей продукцией.

Таблица 24 Барьеры доступа к пастбищам (количество респондентов)

Барьеры	Дехканские хозяйства	Животноводческие хозяйства	Смешанные хозяйства
Нет доступных и свободных пастбищ	82	40	27
Нет возможности оплатить расходы на выпас	2	1	2
Нет возможности оплатить транспортные расходы	3	0	2
Оплата за выпас на пастбище (землю) слишком высокая	4	0	2
Не удается получить право доступа	0	8	0
Отсутствует/не работает водоснабжение	5	4	1
Нехватка рабочей силы для выпаса	0	0	2
Доступ к пастбищу физически заблокирован	2	0	1
<b>Итого</b>	<b>83</b>	<b>40</b>	<b>28</b>

Источник: Опрос дехканских и фермерских хозяйств

Рост поголовья скота привел к ухудшению качества пастбищ, в первую очередь в результате частного и бессистемного его выпаса, а также из-за несоблюдения пастбещеоборота.

Ухудшается не только качество пастбищ, но и пахотных земель, что сокращает возможности посева кормовых культур. Ухудшение качества земли связано со следующими факторами:

- Культивирование двух основных культур (хлопчатника и озимых зерновых), отсутствие севооборота и чередования культур, несвоевременное и недостаточное проведение мелиоративных мероприятий, а также катастрофическое усыхание Аральского моря. На сегодняшний день более половины орошаемых земель засолены в разной степени. Балл бонитета почв соответственно снизился и составляет по республике менее 55. Площади орошаемых земель высокого качества с 1990 г. сократились более чем на 80%, что фактически означает их полное отсутствие в настоящее время. Площади земель хорошего качества также сократились на 25%.

- Вытеснение посевов люцерны, что связано с расширением посевов озимых зерновых, проведенное в 90-е годы с целью достижения страной зерновой независимости
- Недостаток мелиоративных работ, не своевременная очистка коллекторной сети. В результате существенно поднялся уровень грунтовых вод. Несвоевременное и в недостаточном объеме проведение мелиоративных работ объясняется отсутствием должного финансирования и мелиоративной техники (ПРООН 2010).

Правительство принимает меры для улучшения ситуации в области мелиорации. 19 марта 2008 г. было принято Постановление Президента республики Узбекистан №817 «О государственной программе мелиоративного улучшения орошаемых земель на период 2008–2012 годы», где предусматривались конкретные планы по строительству, реконструкции, ремонту (очистке) коллекторов, мелиоративных скважин, мелиоративных насосных станций, восстановлению дренажных сетей, приобретению мелиоративной техники и оборудования.

Другой проблемой в сфере доступности земель является невозможность использования земли, предназначенной для производства хлопка и пшеницы для производства продукции для животноводства. Некоторым из опытных фермеров удается выращивать кукурузу, люцерну или бобовые культуры для целей кормления животных, применяя методы промежуточного или одновременного засева сельскохозяйственных культур. Значительно чаще используется метод повторного сева, когда после уборки пшеницы в июне-июле сеют кукурузу и другие культуры, которые успеют созреть, благодаря теплой и долгой осени в Узбекистане. Тем не менее, общая нехватка знаний и ограниченные земельные площади для выращивания кормов отрицательно сказываются на производительности животноводства.

Свыше 49% дехканских и фермерских хозяйств хотели бы приобрести дополнительную землю для выращивания культур или выпаса скота (Таблица 25). Однако у них нет такой возможности т.к. в Узбекистане отсутствует рынок земли и все земельные угодия распределяются местными органами власти.

Таблица 25 Желание приобрести дополнительную землю по типам хозяйств

	Количество и процент сельхозпроизводителей, желающих приобрести доп.землю для выращивания культур	Количество и процент сельхозпроизводителей, желающих приобрести доп. землю для выпаса скота
Дехканские хозяйства	90 (59%)	81 (53%)
Фермерские хозяйства, специализирующиеся на животноводстве	40 (53%)	37 (49%)
Смешанные фермерские хозяйства	24 (33%)	15 (21%)
<b>Всего</b>	<b>154 (51%)</b>	<b>133 (44%)</b>

Источник: Опрос дехканских и фермерских хозяйств



Основной проблемой, препятствующей аренде дополнительных земель является отсутствие свободной земли (34% дехканских и 36% специализированных фермерских хозяйств) и высокие трансакционные издержки по приобретению земли (Таблица 26).

Таблица 26 Сложности аренды пахотных земель

Проблемы	Количество и процент хозяйств			Всего хозяйств
	Дехканские хозяйства	Фермерские хозяйства, специализирующиеся на животноводстве	Смешанные фермерские хозяйства	
Нет доступных земельных участков	51 (34%)	27 (36%)	12 (16%)	90 (30%)
Отсутствие финансовых возможностей для аренды / покупки земельного участка	28 (18%)	0	0	28 (9%)
Процедура осуществления сделки с земельным участком усложнена и занимает много времени либо трудна для понимания.	27 (18%)	22 (29%)	6 (8%)	55 (18%)
Процесс осуществления сделки по земельному участку очень дорогой	30 (20%)	2 (3%)	0	32 (11%)
Не могу позволить себе инструменты или средства производства для работы на данном земельном участке	10 (7%)	0	0	10 (7%)
Есть земля, но вода не доступна или ее недостаточно	26 (17%)	16 (21%)	10 (14%)	52 (17%)
Никаких затруднений	9 (6%)	2 (3%)	4 (5%)	15 (5%)

Источник: Опрос дехканских и фермерских хозяйств

Также дехкане и фермеры не могут взять землю в аренду. Основным препятствием для этого является отсутствие доступных земельных участков (31% дехкан и 32% специализированных фермерских хозяйства). 20% дехканских хозяйств заявило о том, что процедура осуществления сделки с земельным участком усложнена и занимает много времени (Таблица 27).

Таблица 27 Сложности аренды дополнительных пастбищных угодий

Проблемы	Количество и процент хозяйств			Всего хозяйств
	Дехканские хозяйства	Фермерские хозяйства, специализирующиеся на животноводстве	Смешанные хозяйства	
Нет доступных земельных участков	47 (31%)	24 (32%)	7 (10%)	78 (26%)
Отсутствие финансовых возможностей для аренды / покупки	15 (10%)	0	0	15 (5%)
Процедура осуществления сделки с земельным участком усложнена и занимает много времени или трудна для понимания	31 (20%)	12 (16%)	4 (5%)	47 (16%)
Процесс осуществления сделки по земельному участку очень дорогой	17 (11%)	2 (3%)	0	19 (6%)
Не могу позволить себе инструменты или средства производства для работы на данном земельном участке	10 (7%)	3 (4%)	2 (3%)	15 (5%)
Есть земля, но вода не доступна или ее недостаточно	22 (14%)	13 (17%)	6 (8%)	41 (14%)
Никаких затруднений	0	0	1 (1%)	1 (0%)

Источник: Опрос дехканских и фермерских хозяйств

#### 4.2. | Доступ к другим материальным ресурсам

В Узбекистане многие ресурсы для животноводства распространяются централизованно, что ведет к недостаточному ассортименту и завышенным ценам. Ресурсы для производства кормовых культур или корма для животных могут быть приобретены на рынках или на государственной товарно-сырьевой бирже. Расходы на приобретение на товарно-сырьевой бирже для мелких фермеров слишком высокие. Мелкие фермерские и дехканские хозяйства не имеют достаточного доступа к химическим удобрениям и часто используют большие количества органических удобрений, в которые добавляются небольшие количества химических удобрений для товарных культур.

Фермеры отреагировали на эту ситуацию путем создания неофициальных (черных) рынков для приобретения ресурсов для производства своей продукции. Помимо этого, фермеры перенаправляют эти ресурсы от хлопка и пшеницы в товарные культуры или продают

напрямую другим производителям сельскохозяйственной продукции (Зоря, Петрик, Джанибеков 2019).

Если говорить о капитальных ресурсах, то фондовооруженность сельского хозяйства Узбекистана снижается. В конце 90-х годов государство активно закупало сельскохозяйственную технику, особенно хлопкоуборочные машины. Однако государство не смогло сохранить данную технику. Общее количество техники в сельскохозяйственных предприятиях и фермерских хозяйствах сократилось к концу 2017 году в 2.9 раза по сравнению с 1999 годом (Рисунок 10).

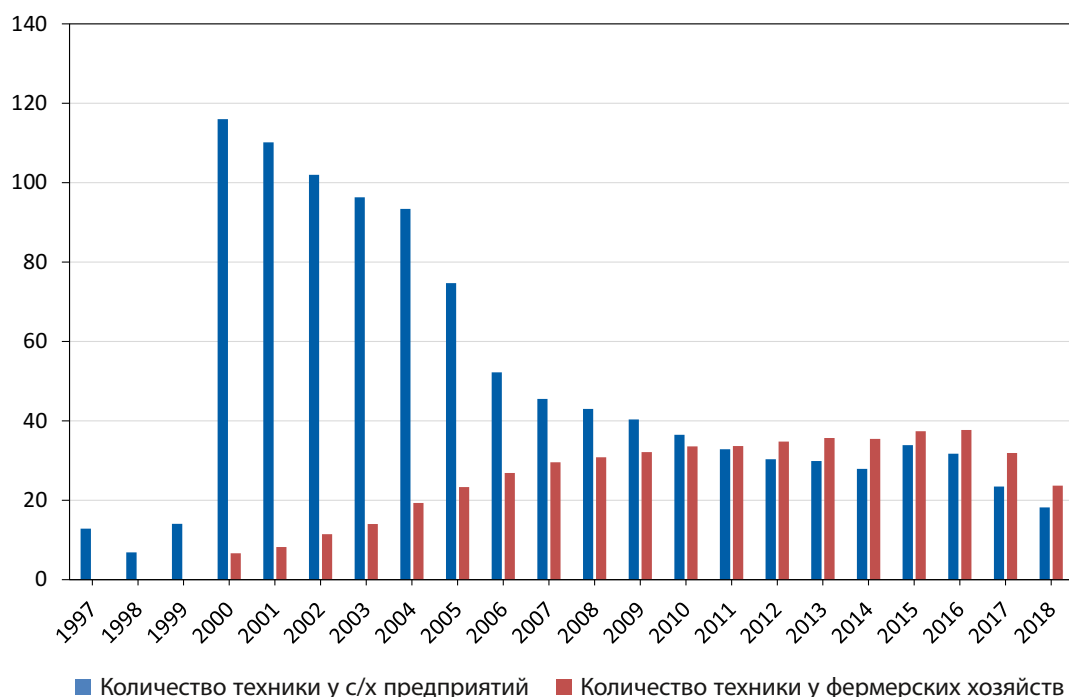


Рисунок 10 Количество сельскохозяйственной техники на 1-ое января (тыс. шт)  
Источник: Госкомстат (2018)

Под сельскохозяйственной техникой понимаются четыре самоходные машины: трактор, зерноуборочный комбайн, хлопкоуборочная машина, грузовой автомобиль. Трактор и грузовой автомобиль неаменимы в любом фермерском хозяйстве, включая хозяйства животноводческого направления. Зерноуборочные комбайны и хлопкоуборочные машины отражают уровень механизации уборки основных стратегических культур—хлопка и зерновых. Другая техника встречается в хозяйствах Узбекистана крайне редко (например, есть небольшое количество картофелеуборочных машин).

Таким образом, мы видим то, что рост поголовья скота не сопровождается ростом ресурсов для его выращивания и содержания, что является серьезной проблемой развития отрасли.

Однако очень мало респондентов заявили, что у них есть проблемы с доступом к средствам производства (Таблица 28). Причиной таких ответов является восприятие респондентами того, что наличие денег решает проблему доступа. Дехкане и фермеры имеют ввиду, что проблем с доступом к средствам производства нет если есть деньги для их приобретения.

**Таблица 28** Существуют ли какие-либо проблемы с получением или доступом к средствам производства?

	Частота	Проценты
Топливо для техники и транспорта	10	3%
Запасные части	5	2%
Семена	7	2%
Удобрения	13	4%
Пестициды	3	1%

Источник: Опрос дехканских и фермерских хозяйств

Основная проблема, связанная с производственными затратами,—это высокие цены и отсутствие на рынке необходимых ресурсов (Таблица 29).

**Таблица 29** Основная проблема, связанная с производственными затратами (количество респондентов)

	Топливо	Запасные части	Пестициды	Семена	Удобрения
Высокие цены/недостаточно денег	10	4	3	4	5
Доступ на рынок	1	2			1
Низкое качество материалов				2	
Транспортные проблемы					5

Источник: Опрос дехканских и фермерских хозяйств

Около двух трети респондентов получали производственные субсидии. Они выдаются при выращивании сельскохозяйственной продукции по госзаказу, преимущественно для приобретения ГСМ. Фермеры не получают субсидии на производство животноводческой продукции. На других этапах цепочки создания добавленной стоимости субсидий не было. Дехкане, говоря о том, что они получали субсидии на ГСМ имели ввиду, что субсидии были предоставлены для фермерских хозяйств, выращивающих хлопок и зерны, в которых многие из этих дехкан работают в качестве наемных работников (Таблица 30).

Таблица 30 Получили ли Вы субсидии? (количество респондентов)

	Дехканские хозяйства	Специализированные фермерские хозяйства	Смешанные фермерские хозяйства
Производственные субсидии (удобрения, топливо, семена кормовых растений), в том числе реализация ресурсов по более низким гос.ценам.	96	54	39
Субсидии на продажу (на кг проданной говядины, баранины, и др)	2	1	0
Премии за засеянный гектар	0	0	1
Субсидированный (льготный) кредит	0	1	0

Источник: Опрос дехканских и фермерских хозяйств

#### 4.3. | Условия доступа к финансовым ресурсам и их источники

Существуют ряд государственных и частных банков, которые работают в секторе сельского хозяйства в стране, такие как Хамкорбанк, Халк Банк, Агробанк, КишлокКурилиш Банк и другие. Однако, их высокие процентные ставки (18–24% в год) не позволяют брать кредиты большинству мелких животноводческих хозяйств и являются серьезным бременем для перерабатывающих предприятий. Размер льготного кредита не превышает 30 млн.сум и получение таких кредитов может быть затруднено.

Только 15.6% всех опрошенных (47 респондентов) обращались за кредитом в банк за последние 3 года. 31 респондент (10.3%)—получили кредит. Банки чаще одобряют кредиты фермерских хозяйствах, чем дехканским. Это связано с масштабами их бизнесами и наличием залогового обеспечения (Таблица 31).

Таблица 31 Обращение и одобрение кредитов по типам хозяйств (число респондентов)

	Дехканские хозяйства	Животноводческие хозяйства	Смешанные хозяйства	Всего
Обращались за кредитом	24	15	8	47
Получили кредит	11	14	6	31
% одобрения кредита	46%	93%	75%	66%

Источник: Опрос дехканских и фермерских хозяйств

Основная причина не получения кредита—это то, что проект был не достаточно прибыльным (Таблица 32). Об этом заявило 6 дехканских хозяйств, 3 животноводческих и 4 смешанных. Также 5 дехканских хозяйств заявило, что они не получили кредит т.к. все средства в банке были исчерпаны.

Таблица 32 Причина не получения кредита у тех, кто обращался (количество респондентов)

	Дехканские хозяйства	Животноводческие хозяйства	Смешанные хозяйства	Всего
Отсутствие залогового обеспечения	1	1	2	4
Проект не был достаточно прибыльным	6	3	4	13
Политика кредитования кредитного учреждения	3	2	3	8
Выделенные финансовые средства были исчерпаны	5	1	2	8
Другие причины	0	1	0	1
<b>Всего подавших (чел)</b>	<b>9</b>	<b>4</b>	<b>5</b>	<b>18</b>

Источник: Опрос дехканских и фермерских хозяйств

Здесь следует разъяснить, что обычно производители подают заявки на получение кредита за счет кредитных линий международных финансовых институтов, таких как Азиатский банк развития или Международная ассоциация развития. Кредиты за счет этих средств выдаются на льготной основе, по более низким процентным ставкам, но средства кредитных линий ограничены. Кредиты за счет собственных средств банков выдаются по более высокой процентной ставке и хотя они доступны физически, но фермерские хозяйства не готовы платить такие высокие проценты.

97% дехканских хозяйств не подавали заявку на получение кредита т.к. им не нужен кредит, а 87% предпочитают работать с собственными средствами (Таблица 33). Доля смешанных хозяйств, которым не нужен кредит составляет 68%. Это говорит о том, что чем больше хозяйство тем больше финансовых ресурсов ему нужно для развития.

Таблица 33 Почему вы не подали заявку на официальное получение кредита?

	Дехканские хозяйства	Животноводческие хозяйства	Смешанные хозяйства
Мне не нужен кредит	97%	75%	68%
Процентная ставка слишком высокая	16%	30%	40%
Моего дохода недостаточно для погашения кредита	6%	7%	23%
Я предпочитаю работать со своими собственными средствами	87%	45%	40%
Я не хочу подвергать риску свои активы/собственность	13%	13%	32%
Я не хочу волноваться, я боюсь	6%	10%	34%
Официальные кредиторы слишком строгие, взыскательные и негибкие	6%	22%	28%
Официальный кредитор располагается слишком далеко	2%	12%	12%
Требуется слишком много документов, издержки, связанные с подачей заявления на кредит слишком высокие	8%	35%	40%
<b>Не подавало на кредит</b>	<b>127</b>	<b>60</b>	<b>65</b>

Источник: Опрос дехканских и фермерских хозяйств

В сельских общинах наблюдается общее нежелание брать кредиты в банках, поскольку они требуют залога для обеспечения погашения кредита. Такой опыт создает чувство незащищенности среди членов общества, которые обычно неохотно используют кредит на основе залога. Некоторые банки недавно объявили о распределении сельских кредитов с государственной поддержкой (с годовой процентной ставкой равной ставке рефинансирования Центрального Банка или ниже этого уровня) для мелких фермеров на сумму до 15 млн. сум без залогового обеспечения. Но длительные банковские процедуры и количество запрашиваемых документов снижают мотивацию домашних хозяйств и фермеров подавать заявки на получение таких кредитов. Вместо этого большинство сельских мелких животноводов предпочитают покупать молодых животных в весенний сезон (начало марта), когда зеленая биомасса становится широко доступной на окружающих пастбищах с целью воспроизводства, откорма и перепродажи их в осенний сезон (октябрь), когда спрос на говядину и баранину увеличивается.

#### 4.4. | **Труд в животноводческих хозяйствах**

Среди опрошенных дехканских хозяйств, в животноводстве в среднем работало 2.1 членов домохозяйства, среди животноводческих фермерских хозяйств 3.2 члена домохозяйств. В животноводческих фермерских хозяйствах в среднем работало 4.8 нанятых постоянных работника и 8.1 занятых сезонных работников (Таблица 34). В дехканских хозяйствах данный показатель 1.4 и 0.5 человека соответственно. Постоянные работники работали более чем в 80% фермерских хозяйств и только в 13% дехканских хозяйств. Это наиболее крупные дехканские хозяйства, оформленные как юридическое лицо.

Таблица 34 Рабочая сила, которую использовали домашние/фермерское хозяйство за последние 12 месяцев

	Среднее количество людей				Процент хозяйств, использующий данный труд			
	Дехканские хозяйства	Животноводческие хозяйства	Смешанные хозяйства	Всего	Дехканские хозяйства	Животноводческие хозяйства	Смешанные хозяйства	Всего
1. Члены домашнего хозяйства, в общем. Из них	6.4	6.5	6.4	6.4	100%	92%	99%	98%
1.1 В деятельности, связанной с животноводством	2.1	3.2	2.0	2.3	010%	93%	99%	98%
1.2 Другой фермерской деятельности, вкл. растениеводство	1.5	1.9	2.3	1.8	57%	53%	59%	56%
2. Нанятые постоянные работники [12 месяцев]. Из них	1.2	4.8	5.2	4.4	13%	84%	81%	48%
2.1 В деятельности, связанной с животноводством	1.4	3.6	1.8	3.1	7%	82%	11%	27%
2.2 Другой фермерской деятельности, вкл. растениеводство	0.7	2.6	5.3	3.6	20%	49%	99%	47%
3. Нанятые сезонные работники. Из них	2.6	8.1	13.8	9.5	14%	78%	75%	45%
3.1 В деятельности, связанной с животноводством	0.5	2.9	3.0	2.6	4%	58%	5%	18%
3.2 Другой фермерской деятельности, вкл. растениеводства	8.6	7.0	13.7	11.0	5%	53%	90%	38%
4. Родственники и друзья. Из них	0.2	1.6	4.6	1.9	12%	33%	21%	19%
4.1 В деятельности, связанной с животноводством	0.0	1.0	2.8	1.1	3%	16%	5%	7%
4.2 Другой фермерской деятельности, вкл. растениеводство	1.5	1.9	6.1	4.6	1%	11%	25%	9%
5. Административный персонал, вкл. нанятого управляющего фермой	0.3	0.8	1.0	0.7	26%	51%	71%	44%

Источник: Опрос дехканских и фермерских хозяйств



В животноводческих фермерских хозяйствах постоянные работники работали в среднем 12 месяцев. В дехканских хозяйствах целый год работали члены домохозяйств (Таблица 35).

Таблица 35 Среднее количество отработанных месяцев на человека за последние 12 месяцев

	Дехканские хозяйства	Животноводческие хозяйства	Смешанные хозяйства	Всего
Члены домохозяйства в деятельности, связанной с животноводством	12.0	12.0	11.8	12.0
Члены домохозяйства в другой фермерской деятельности, вкл. растениеводство	0.3	2.0	4.0	1.0
Постоянные работники в животноводстве	0.0	11.8	10.8	10.1
Постоянные работники в другой сфере	12.0	7.9	11.1	10.4
Сезонные работники в животноводстве	0.0	2.4	5.7	2.3
Сезонные работники в другой сфере	1.3	2.2	2.5	2.3
Родственники и друзья в животноводстве	0.0	9.2	10.5	6.9
Родственники и друзья в другой сфере	12.0	6.0	6.7	6.8
Административный персонал	12.0	10.6	12.0	11.5

Источник: Опрос дехканских и фермерских хозяйств

Таким образом, мы видим, что в основном животноводством занимаются сами члены домохозяйства, а в более крупных хозяйствах это 5–6 человек. Следовательно производители мясо-молочной продукции не могут обеспечить экономию на масштабах производства и осуществлять самостоятельное продвижение своей продукции на рынок.

## 5 \ Кормовая база животноводства

### 5.1. | Виды и источники кормов используемые в животноводстве

Структура производимых кормовых культур очень отличается по регионам Узбекистана. В Ферганской долине более 85% составляет силос и зеленый корм, в Каракалпакстане—однолетние травы, в Кашкадарьинской и Сурхандарьинской области—многолетние травы. У нас нет данных о структуре потребления кормовых культур, но в целом мы считаем, что она близка со структурой их производства (Рисунок 11).

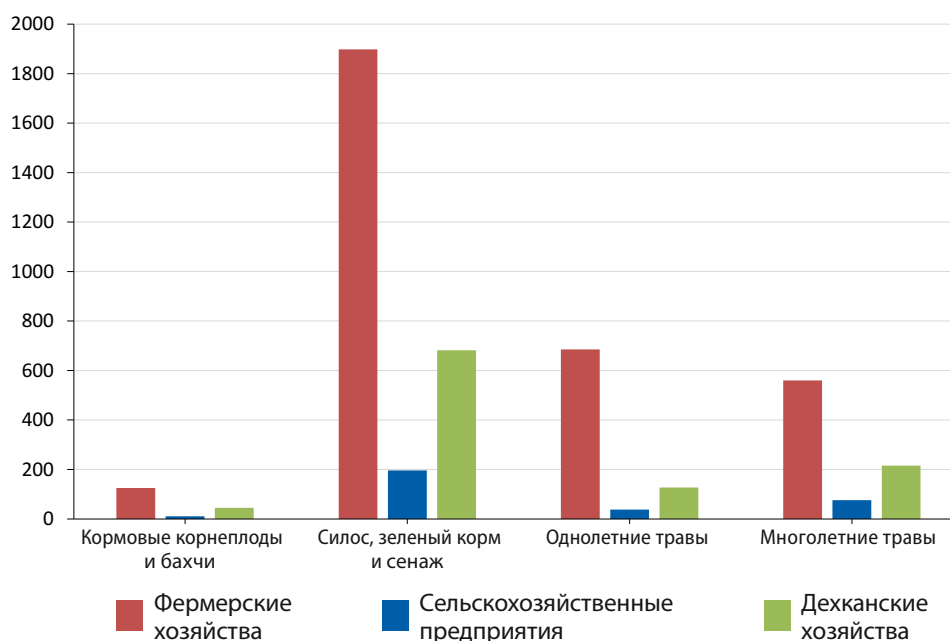


Рисунок 11 Производство кормов по типам хозяйств и кормов в 2017 году (тыс. тн.)  
Источник: Госкомстат (2018)

Наиболее распространенной кормовой культурой в дехканских хозяйствах является кукуруза. Также дехканские домохозяйства выращивают травы на сено. Другие кормовые культуры встречаются на дехканских участках крайне редко. Многие домохозяйства используют на корм скоту солому, оставшуюся после обмолота зерна. В структуре кормов, имеющих на фермерских участках, преобладают сенокосные травы и кукуруза—их выращивает большинство. Часть фермеров культивирует зерноколосовые культуры на корм.

Распространен ограниченный выпас вокруг оросительных каналов и вдоль дорог, или в сельскохозяйственных полях после уборки урожая. Многие дехканские хозяйства не могут приобрести корма в достаточном количестве. Основная причина—их высокая стоимость (особенно комбикормов, шрота и жмыха), а также дефицит качественных кормов. Поэтому

в домохозяйствах кормят скот в основном сеном и кукурузой, и такой рацион не является оптимальным с точки зрения его питательной ценности.

Эксперты в сфере животноводства считают, что дел не столько в дороговизне кормов, сколько в недостатке знаний и управленческих навыков у членов дехканских хозяйств и предпочтение в силу этого традиционных, крайне неэффективных методов содержания и кормления животных, подрывающих производительность молочного скота.

В настоящее время в Республике Узбекистан имеется около 12 млн. голов крупного рогатого скота. В домохозяйствах содержится около 95% всех животных, которые производят в среднем по 5–6 литров молока в день. Сельское население предпочитает использовать традиционные технологии содержания скота, а именно, выпас в природных условиях и вольную случку с местными беспородными быками. Кормом являются дикорастущие растения (трава). Главным расходом является контроль над скотом: охрана, перегон скота на другие пастбища и водопой.

На предгорных территориях создалась система отгонного животноводства, когда скот после истощения равнинных пастбищ перегоняется в горы, на уровень альпийских лугов, где трава высокопитательная в течении 6–7 месяцев.

Среди опрошенных только от 1 до 3 процентов респондентов сообщили, что они используют предгорные пастбища в разные месяцы весны-лета. В горах почти не производится обработка почвы для нужд питания людей. Организовать молочное животноводство в условиях выпаса животных настолько сложно, что фактически отгонное животноводство—это производство не молока, а мяса или шерсти от мелкого рогатого скота. В отгонную систему животноводства вовлечено не очень большое количество людей, проживающих в основном на удалении от крупных населенных пунктов. Основная масса сельского населения, обладающая скотом, сосредоточена в пригородах региональных и районных центров.

При отгонной системе хозяин скота избавлен от проблемы утилизации отходов производства, он практически не нуждается в применении никаких специальных технологий, не несет расходов на воспроизводство стада и почти не несет материальных расходов на кормление скота. При наличии свободных территорий и очень большого количества скота такая система достаточно эффективна для владельцев скота. Недостатком этой системы является крайне низкая продуктивность каждого отдельного животного. Низкая продуктивность обусловлена еще и тем, что содержание питательных веществ в дикорастущих травах относительно высоко только весной в период 1–2 месяца. Остальное время года травы малопитательны.

Для животных, содержащихся в домохозяйствах и не имеющих возможности выпаса, основным и часто единственным кормом является солома (пшеничная, кукурузная, ячменная). Недостаток в этом корме протеина, витаминов и микроэлементов приводит к снижению плодовитости коров, поэтому очень часто коровы производят теленка не каждый год. Недостаток питательных веществ обуславливает низкий иммунный статус животных. По этой

причине вакцинации против ящура и других заболеваний часто не могут создать достаточного для защиты от инфекционных заболеваний уровня иммунитета. Энергетические корма (зерно кукурузы, пшеницы, ячменя), которые могут увеличить производство молока у коровы, не применяются, поскольку это не входит в традиционное понятие кормления коров

Многие сельские жители не желают вкладывать деньги в корма, предпочитая кажущийся им бесплатным выпас животных на малопитательных травах или приобретая солому и барду (малопитательный жидкий отход спиртового или пивного производства). Замоченная на барде пшеничная или кукурузная солома с небольшим добавлением отрубей и, возможным в летнее время, каким-то количеством зеленой травы и является основным рационом для дойных коров в Узбекистане во всех регионах республики. В тех местностях республики, где отсутствует барда, она заменяется водой. В результате такого кормления мы имеем четыре миллиона малопродуктивных коров.

Нежелание домохозяйств вкладывать средства в корма и разработку правильного рациона кормления значительно уменьшает прибыльность и производительность молочных животных. Несмотря на то, что большинство необходимых концентрированных кормов (хлопковый, подсолнечный, сафлоровый шроты, зерно кукурузы, пшеницы, ячменя, овса и т. д.) имеются в свободной продаже на рынках регионов. Доступны также простейшие комбикорма и витаминно-минеральные добавки. Однако население не имеет желания приобретать эти корма, ссылаясь на их крайнюю дороговизну. Действительно покупка таких кормов для низкоудойной коровы в середине лактации нецелесообразна, поскольку не приведет к увеличению молокоотдачи. Необходимо ввести систему раздойного кормления новотельных коров (1–60 дней после отела). В таком случае корова поднимет производство молока до 10–15 литров и останется на высоком уровне производства молока до конца текущей лактации, оправдывая не только дорогие корма, но и давая своему владельцу заметную прибыль. Таких прибыльных коров перестанут выгонять на горные пастбища в летнее время и появится возможность улучшения породности животных через искусственное осеменение. При проведении искусственного осеменения быками—улучшателями уже через 1–2 поколения (5–6 лет) появятся местные животные способные производить по 20–30 кг молока в день (5–7 тонн молока за лактацию).

Опрошенные дехканские хозяйства выращивают в основном культурные травы (28.7%) и кукурузный силос (29.6%) и закупают комбикорм (69%). Фермерские хозяйства выращивают траву на силос (45.3%) и жмых (33%), а закупают комбикорм (80.3%). Это говорит о важности бесперебойных поставок комбикормов для обеспечения устойчивого производства молока и молочной продукции (Таблица 36).

Таблица 36 Тип и количество кормов используемых дехканскими хозяйствами и фермерами

Тип хозяйства	Тип корма	Количество и процент хозяйств, выращивающих/производящих данный вид корма для КРС	Количество и процент хозяйств, покупающих данный вид корма для КРС	Среднее количество корма произведенное в год (кг/голову КРС)	Среднее количество корма закупленное в год (кг/голову КРС)
Дехканские хозяйства	1. Травы на сено (естественные)	2 (1.85%)	0	75.5	52
	2. Культурные травы на сено (люцерна/эспарцет)	31 (28.7%)	8 (5.59%)	270.1	376.67
	3. Зерновые культуры (кормовая кукуруза/ пшеница/ ячмень/овес)	2 (1.85%)	1 (0.7%)	16.85	183.79
	4. Жмых	12 (11.11%)	6 (4.2%)	54.58	682.09
	5. Корнеплоды	0	2 (1.4%)	2.31	6.85
	6. Комбикорм	1 (0.93%)	99 (69.23%)	8.28	469.28
	7. Травы на силос	26 (24.07%)	16 (11.19%)	88.65	43.34
	8. Кукурузный силос	32 (29.63%)	5 (3.5%)	139.39	18.53
	9. Другие	2 (1.85%)	6 (4.2%)	5.64	18.44
Фермерские хозяйства, специализирующиеся на животноводстве	1. Травы на сено (естественные)	1 (1.33%)	0	148.05	21.67
	2. Культурные травы на сено (люцерна/эспарцет)	4 (5.33%)	2 (3.03%)	1522.67	49.02
	3. Зерновые культуры (кормовая кукуруза/ пшеница/ ячмень/овес)	2 (2.67%)	2 (3.03%)	256.75	78.5
	4. Жмых	25 (33.33%)	0	663.59	90.64
	5. Корнеплоды	0	1 (1.52%)	14.73	1.36
	6. Комбикорм	3 (4%)	53 (80.3%)	70.32	330.08
	7. Травы на силос	34 (45.33%)	4 (6.06%)	525.45	34.7
	8. Кукурузный силос	4 (5.33%)	4 (6.06%)	20.82	12.51
	9. Другие	2 (2.67%)	0	40.73	0
Смешанные фермерские хозяйства	1. Травы на сено (естественные)	0	0	31.78	0
	2. Культурные травы на сено (люцерна/эспарцет)	15 (21.43%)	0	763.22	306.96
	3. Зерновые культуры (кормовая кукуруза/ пшеница/ ячмень/овес)	1 (1.43%)	0	378.98	38.33
	4. Жмых	47 (67.14%)	0	3320.92	76.84
	5. Корнеплоды	0	0	0	1.04
	6. Комбикорм	1 (1.43%)	59 (86.76%)	0	537.43
	7. Травы на силос	3 (4.29%)	5 (7.35%)	10.23	33.64
	8. Кукурузный силос	1 (1.43%)	2 (2.94%)	65.67	7.33
	9. Другие	2 (2.86%)	2 (2.94%)	9.57	7.88

Источник: Опрос дехканских и фермерских хозяйств

В основном комбикорма закупаются у частных продавцов или других фермеров (73%). Там же приобретаются другие виды кормовых культур. Государство лишь иногда позволяет косить траву на силос (Таблица 37).

Таблица 37 Основной источник закупаемых кормов

Вид кормов	Государство	Частные продавцы, другие фермеры	Коопные фермы	Всего число закупок (100%)	Нет ответа	Прочие
1. Травы на сено (естественные)	0	10 (3.32%)	0	10	291 (96.68%)	0
2. Культурные травы на сено (люцерна/эспарцет)	0	103 (34.33%)	0	103 (34.33%)	197 (65.67%)	0
3. Зерновые культуры (кормовая кукуруза/пшеница/ячмень/овес)	1 (0.33%)	83 (27.67%)	0	84 (27.9%)	216 (72%)	0
4. Жмых	0	89 (29.67%)	0	89 (29.67%)	211 (70.33%)	0
5. Корнеплоды	1 (0.33%)	3 (1%)	0	4 (1.3%)	297 (98.67%)	0
6. Комбикорм	18 (6.02%)	220 (73.58%)	2 (0.67%)	240 (79.7%)	59 (19.73%)	0
7. Травы на силос	28 (9.3%)	0	0	28 (9.3%)	0	273 (90.7%)
8. Кукурузный силос	0	8 (2.67%)	0	8 (2.67%)	292 (97.33%)	0
9. Другие	0	8 (2.66%)	0	8 (2.66%)	293 (97.34%)	0

Источник: Опрос дехканских и фермерских хозяйств

Основной проблемой, связанной с закупкой кормов, является нехватка денежных средств и низкое качество кормов. О нехватке денег на корма заявило 60% дехканских и 77% смешанных фермерских хозяйств. О низком качестве кормов заявило 18% дехканских и 25% специализирующихся на животноводстве фермерских хозяйств (Таблица 38).

Таблица 38 Проблемы, связанные с закупкой кормов (по типам хозяйств)

Проблемы	Дехканские хозяйства	Фермерские хозяйства, специализирующиеся на животноводстве	Смешанные фермерские хозяйства
Недостаток (отсутствие) наличности	40 (60.61%)	11 (45.83%)	10 (76.92%)
Отсутствие на рынке	4 (6.06%)	3 (12.5%)	1 (7.69%)
Низкое качество	12 (18.18%)	6 (25%)	1 (7.69%)
Транспортные проблемы	9 (13.64%)	4 (16.67%)	0
Другая проблема	1 (1.52%)	0	1 (7.69%)
Всего ответивших респондентов	66 (100%)	24 (100%)	13 (100%)

Источник: Опрос дехканских и фермерских хозяйств

## 5.2. | Тенденции в производстве кормовых культур и их определяющие факторы

Валовое производство кормовых культур растет с 1996 года. При этом в 2017 по сравнению с 1992 годом оно больше всего сократилось Сурхандарьнской, Наманганской, Хорезмской, Ферганской областях и Караракалпакстане. С 1992 по 2017 год производство кормовых культур в ширкатных хозяйствах сократилось на 89%, в фермерских хозяйствах увеличилось в 149 раз, а в дехканских хозяйствах сократилось на 31% (Рисунок 12).

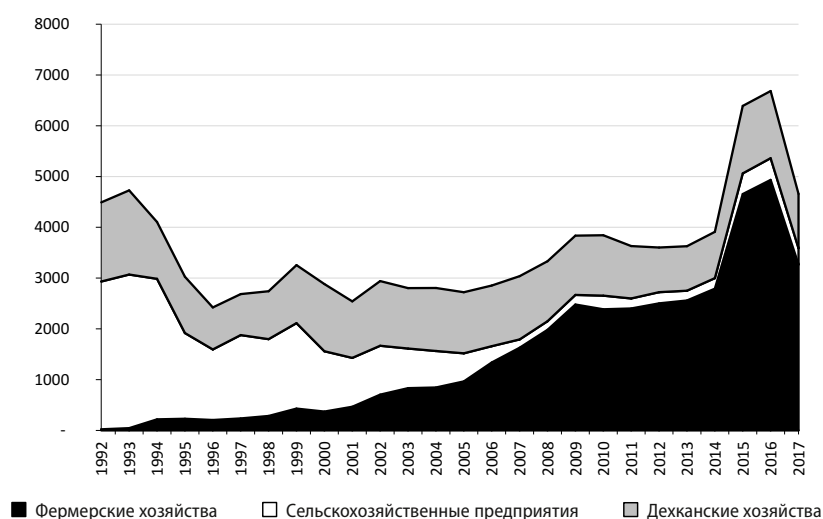


Рисунок 12 Производство кормовых культур по типам хозяйств (тыс. тн.)

Источник: Госкомстат (2018)

Наибольшую урожайность показывают дехканские хозяйства по сравнению с фермерскими и ширкатами. Однако эти цифры могут содержать приписки т.к. нет качественной системы учета сбора урожая на приусадебных участках (Рисунок 13).

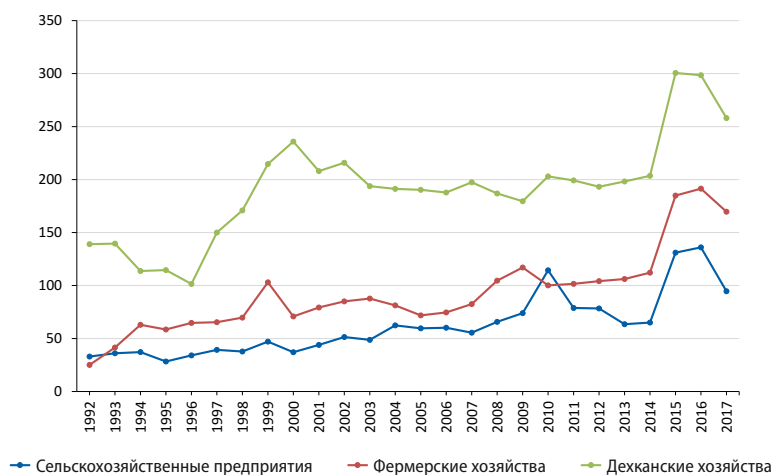


Рисунок 13 Урожайность кормовых культур по типам хозяйств (ц/га)  
Источник: Госкомстат (2018)

Урожайность комовых культур выросла во всех регионах Узбекистана, кроме Сурхандарьинской области. Производство кукурузы в Узбекистане увеличилось на 19,6%, а в отдельных регионах более чем в 2 раза (Рисунок 14). Больше всего кукурузы производится в Ташкентской и Андижанской областях.

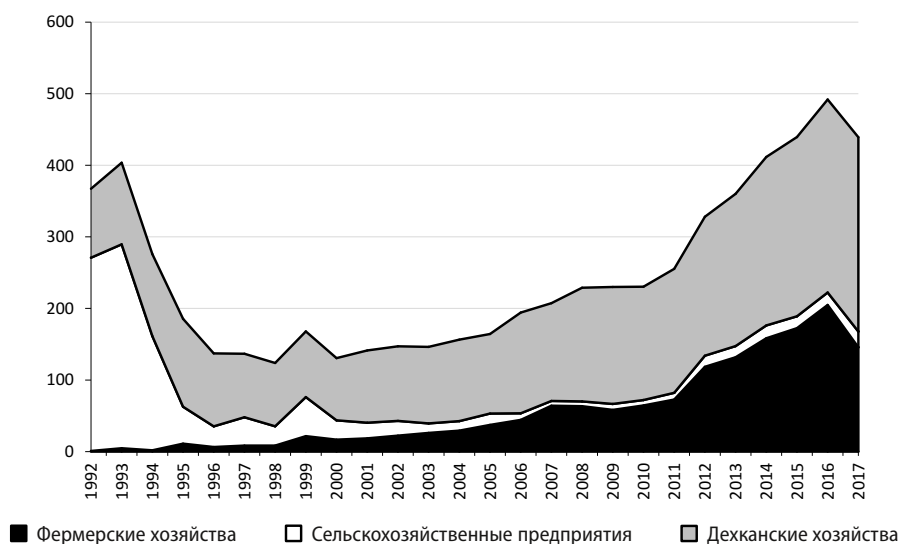


Рисунок 14 Валовой сбор кукурузы по типам хозяйств (тыс. тн.)  
Источник: Госкомстат (2018)



Урожайность кукурузы в Узбекистане увеличилась более чем в 3 раза. Рост урожайности наблюдался во всех регионах и по всем типам хозяйств. Рост урожайности происходил за счет совершенствования агротехнических мероприятий, использования лучших семян. Однако данные об объемах производства этих культур могут быть завышены в целях предоставления в отчетах для правительства более оптимистичной картины уровня обеспеченности кормами по сравнению с реальным положением дел (Рисунок 15).

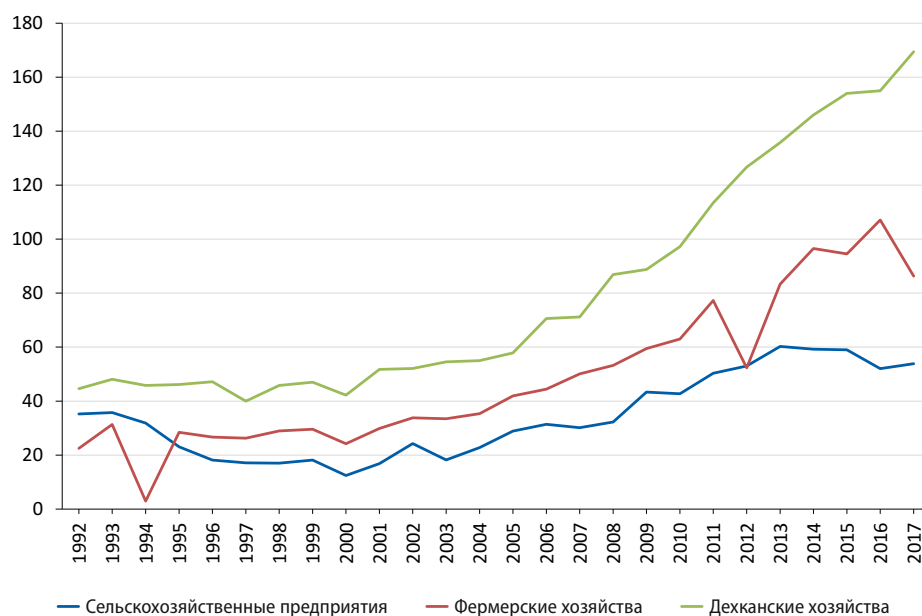


Рисунок 15 Урожайность кукурузы по типу хозяйств (ц/га)  
Источник: Госкомстат (2018)

Урожайность кормовых культур в большой степени зависит от доступа к водоснабжению. Улучшение водообеспеченности пахотных земель и пастбищ может быть достигнуто через финансирование частных предприятий, готовых обеспечивать буровые работы с целью поиска воды и строительства колодцев. Предполагается, что один колодец сможет снабжать водой до 10 га пахотных земель. Вопрос о широком внедрении капельного орошения пока не рассматривается, т.к. это связано с необходимостью осуществления более крупных капиталовложений по сравнению с бурением скважины.

Плохая обеспеченность кормами -это одна из ключевых проблем развития животноводства в Узбекистане. Небольшие размеры дехканских участков не позволяют им самостоятельно обеспечить кормами скот, принадлежащий дехканам. Нехватка кормов связана а) с ростом поголовья сельскохозяйственных животных б) сокращением посевных площадей под кормовые культуры в) недостаточным уровнем конкуренции на рынке поставки кормов. Большинство дехкан вынуждены покупать корма на рынках. Кроме того многие дехкане занимаются сбором кормов для своего скота—косят траву, собирают пищевые отходы. Широко распространен выпас КРС на обочинах дорог, вдоль арыков и т.п.

91% опрошенных хотели бы увеличить производство молока и мяса. Основной проблемой для этого является нехватка земли и другие проблемы (более 76% респондентов по всем категориям хозяйств). Для дехканских хозяйств актуальной проблемой является ограниченный доступ к пастбищам (50% дехкан) (Таблица 39).

Таблица 39 Каковы три главные причины, препятствующие увеличению продукции КРС?

	Дехканские хозяйства	Животноводческие хозяйства	Смешанные хозяйства	Всего
Ограниченный доступ к пастбищам	50%	20%	29%	37%
Неразвитая инфраструктура на пастбищах	8%	8%	5%	7%
Нехватка воды на пастбищах	20%	18%	18%	19%
Нехватка земли для выращивания кормовых культур	80%	76%	79%	79%
Другие проблемы с выращиванием/закупом кормов	68%	77%	85%	75%
Нехватка или отсутствие рабочей силы	2%	5%	3%	3%
Нехватка или отсутствие финансирования для инвестирования в животных	4%	3%	4%	4%
Проблемы со здоровьем владельца хозяйства	0%	1%	0%	0%
Нет возможности перерабатывать продукцию	1%	4%	4%	3%
<b>Количество ответивших</b>	<b>145</b>	<b>74</b>	<b>73</b>	<b>292</b>

Источник: Опрос дехканских и фермерских хозяйств

Недостаток кормов и их низкая питательность особенно сильно сказываются при стойловом содержании скота. У 60% опрошенных дехканских хозяйств животные потеряли в весе, при этом у 8% респондентов это привело к ухудшению состояния здоровья животных. Для животноводческих фермерских хозяйств данный показатель составил 38% и 4%, а для смешанных фермерских хозяйств—36% и 3% соответственно. Таким образом фермеры лучше адаптированы для производства мясо-молочной продукции (Таблица 40).

Таблица 40 За последние 12 месяцев, во время кормления поголовья скота преимущественно в стойле, было ли достаточно корма для ваших животных?

	Дехканские хозяйства	Животноводческие хозяйства	Смешанные хозяйства	Всего
Питания было недостаточно для поддержания веса и здоровья животных, которые потеряли вес, их состояние ухудшилось	8%	4%	3%	6%
Взрослые животные немного потеряли в весе, но это не угрожает общему состоянию их здоровья	52%	34%	33%	43%
У взрослых животных сохраняется стабильный вес	33%	51%	55%	43%
Взрослые животные набирают вес	7%	10%	9%	8%
<b>Итого</b>	<b>145</b>	<b>68</b>	<b>66</b>	<b>279</b>

Источник: Опрос дехканских и фермерских хозяйств

В обеспечении КРС кормами важную роль играют специализированные торговые точки и пункты, для развития сети которых государство приложило значительные усилия.

В ходе опроса были выявлены несколько типов поставщиков кормов:

- фермерские хозяйства, которые сами выращивают корма;
- дилеры, которые приобретают корма на бирже и реализуют их дальше дехканским и фермерским хозяйствам.

По мнению представителей фермерских хозяйств, выращивающих корма, для повышения дойности коров необходимо обеспечить клевером, силосом кукурузой, сахарной свеклой. На вопросы о существующей ситуации в сфере производства кормов большинство ответов свелось к нехватке земель для выращивания кормовых культур. Отмечали также необходимость получения консультаций агрономов для повышения урожайности кормовых культур.

В соответствии с Постановлением Президента Республики Узбекистан № ПП-2460 «О дальнейших реформах в сельском хозяйстве в период 2016–2020 гг.» от 29 декабря 2015 года, за 4 года планируется увеличить площади под кормовые культуры на 70 тыс. га. Тем не менее, даже при увеличенных земельных участках, выделенных под кормовые культуры, этого будет недостаточно для удовлетворения растущего спроса в пище для животных.

## 6 \ **Здоровье и улучшение породы животных и повышение уровня знаний**

### 6.1. | **Состояние здоровья животных, ветеринария: доступ к услугам и препаратам**

Регулирование отношений в области оказания ветеринарных услуг осуществляется в соответствии с законом Республики Узбекистан «О ветеринарии», в котором дано определение ветеринарного дела, закреплены структура и порядок управления ветеринарной службой, приведен перечень стоящих перед ней основных задач. На низовом уровне ветеринарная служба представлена государственными и частными зооветеринарными пунктами. Ветеринары обеспечивают плановые прививки для молочного крупного рогатого скота и быков против серьезных инфекционных заболеваний, но в очень ограниченном объеме для домашней птицы, овец и коз. Птица вакцинируется не регулярно, и только меньшинством дехканских хозяйств.

Государственные пункты осуществляют вакцинацию, лечение и искусственное осеменение КРС фермерских и дехканских хозяйств. Частные пункты занимаются лечением скота. Некоторые частные пункты, по договорам с государственной ветеринарной службой, проводят также вакцинацию и осеменение животных. Частные пункты работают по лицензиям, получаемым в областных органах ветеринарии.

Вакцинация КРС и других видов домашних животных проводится против таких инфекционных заболеваний, как ящур, сибирская язва, бруцеллез, эмкар, бродзет, чума, бешенство, леттостразма. особое внимание уделяется вакцинации в хозяйствах, расположенных на территории, граничащей с другими государствами. Препараты для вакцинации выделяются ветеринарным пунктам бесплатно за счет бюджетных средств областными ветеринарными службами по предварительным заявкам с указанием численности поголовья КРС. В зависимости от вида заболевания вакцинация проводится раз или два раза в год, она должна охватить все поголовье скота на закрепленной территории. владельцы скота оплачивают только стоимость шприцов и работу специалистов<sup>5</sup>.

Владельцы КРС, особенно дехкане, не проявляют большой заинтересованности в вакцинации животных. Как сообщил в интервью главный ветеринарный врач Яккабагского района Кашкадарьинской области при посещении домохозяйств часто приходится сталкиваться с отказами от вакцинации или уклонением от нее под предлогом того, что хозяина нет дома.

Такое поведение имеет под собой некоторые основания. Дойных коров обычно не прививают, им можно сделать, только привив от ящура и то делается она при угрозе массового заболевания в данном районе. Все остальные прививки делаются в сухостойный период, когда корова не дает молоко. Многие владельцы скота боятся, что при наступлении верейн

5 «Животноводство в Узбекистане. Текущее состояние, проблемы и перспективы развития», ПРООН, 2010

вакцинации по утвержденному графику прививать будут всех коров, а после этого нельзя будет употреблять и продавать молоко, поэтому они предпочитают вообще не вакцинировать молочных коров.

Во-вторых, из-за ослабленного иммунитета КРС, что связано со скудным питанием, во многих дехканских хозяйствах даже ослабленная микробная культура способна вызвать недомогание животных. Владельцы скота связывают такое недомогание с вакцинацией, но никак не с плохим питанием и предпочитают уклониться от процедуры.

И, в-третьих, вакцинация делается по определенной схеме. От сальмонеллеза, бруцеллеза, сибирской язвы делают две инъекции с разрывом в 10 дней. Но в марте-апреле многие владельцы стараются выгнать скот на пастбища и они не успевают пройти полный цикл прививок. У ветеринаров нет транспорта и соответствующего оборудования, чтобы организовать вакцинацию на пастбищах.

И, наконец, сама по себе манипуляция (работа ветеринара) платная, даже если это «государственный» ветеринар. Хотя ущерб от потери скота в результате инфекционного заболевания может быть намного больше, некоторые домохозяйства предпочитают экономить в малом, неся большой риск.

На местах существует проблема нехватки необходимого оборудования, инструментов и препаратов, в том числе вакцин. Вакцины поступает меньше чем необходимо для имеющегося поголовья скота. По этой причине, вакцинация проводится не как единая кампания, а по графику, утвержденному вышестоящими организациями—районными и областными органами управления ветеринарией. Если же владелец КРС хочет вакцинировать своих животных, но не может ждать из-за наступления времени перегона их на летние пастбища, он должен просто купить вакцину. Есть жалобы на плохие условия в ветеринарных пунктах, недостаток там оборудования, инструментов и медикаментов. Например, в Чирокчинском районе Кашкадарьинской области из 12 пунктов по осеменению коров полноценно функционируют только 2. Но не везде ветеринары говорили о проблемах, например, ветеринар из Нишанского района Кашкадарьинской области сказал: «Хокимияты, Советы дехканских и фермерских хозяйств, кредитные учреждения высоко оценивают нашу работу. Для нас в тумане (*районе*) созданы все необходимые условия. Наши кабинеты оснащены всем нужным оборудованием. Препаратов достаточно. Самое главное, есть кому нас слушать при возникновении проблем».

Что касается фермеров и дехкан, то большинство из них все-таки выполняют предписания ветеринаров. 96% опрошенных проводили вакцинацию своего скота, 70% предпринимали оздоровительные меры по недопущению заболеваний животных, 49% проводили стандартную противоглистную процедуру (Таблица 41). При этом животноводческие хозяйства проводят противоглистную терапию существенно чаще, чем дехканские хозяйства. Это прямо влияет на удои молока и повышенное производство мясо-молочной продукции.

Таблица 41 Предприняты оздоровительные меры

	Дехканские хозяйства	Животноводческие хозяйства	Смешанные хозяйства	Всего
Вакцинация	95%	96%	100%	96%
Плановый тест крови	1%	7%	3%	3%
Связанные с отелом	5%	26%	4%	10%
Заболевание/недомогание	65%	78%	73%	70%
Стандартная противоглистная процедура и профилактика против других паразитов	39%	70%	47%	49%
Другое	1%	13%	1%	4%
<b>Итого</b>	<b>152</b>	<b>76</b>	<b>73</b>	<b>301</b>

Источник: Опрос дехканских и фермерских хозяйств

У 22% респондентов были проблемы со здоровьем животных за последние 12 месяцев. Наиболее частые заболевания—паразитарные инфекции и проблемы с пищеварением животных (Таблица 42). Животноводческие фермерские хозяйства заявили, что у них были чаще проблемы со здоровьем. Низкие показатели дехканских хозяйств могут быть объяснены нежеланием дехкан говорить незнакомым интервьюерам о проблемах своих животных.

Таблица 42 Каковы были 3 основные проблемы со здоровьем (заболевания) крупного рогатого скота за последние 12 месяцев?

	Дехканские хозяйства	Животноводческие хозяйства	Смешанные хозяйства	Всего
Бруцеллез	4	2	0	6
Паразитарные	3	11	4	18
Дефицит витаминов	1	0	1	2
Болезни желудка или переваривания	4	10	2	16
Ящур	3	2	4	9
Проблемы связанные с отелом, вынашиванием	3	3	4	10
Травмы	2	2	0	4
Прочие	4	7	1	12
<b>Итого</b>	<b>22</b>	<b>30</b>	<b>15</b>	<b>67</b>

Источник: Опрос дехканских и фермерских хозяйств

8% респондентов потеряли скот в результате болезней, у 1.3% скот умер при отёле. Больше всего потерь скота происходило в животноводческих хозяйствах (Таблица 43).

Таблица 43 Причины потери скота (количество респондентов)

	Дехканские хозяйства	Животноводческие хозяйства	Смешанные хозяйства	Всего
Болезни	1	19	4	24
Смерть при отёле	2	0	2	4
Травма	1	0	0	1
Прочие	0	6	0	6
<b>Количество</b>	<b>4</b>	<b>17</b>	<b>5</b>	<b>26</b>

Источник: Опрос дехканских и фермерских хозяйств

Государство стремится стимулировать образование как государственных, так и частных зооветеринарных станций (ЗВС). Создание ЗВС затруднено недостатком подходящих помещений и необходимого оборудования, а также недостаточным государственным бюджетом для поддержки деятельности на удаленных ветеринарных станциях. Дополнительные ограничения включают отсутствие необходимых ветеринарных препаратов и их высокую стоимость (Всемирный Банк 2017).

Сами сотрудники ветеринарных служб считают главной проблемой сферы нехватку кадров и недостаток квалификации и возможностей для ее повышения. Из-за нехватки специалистов ветеринары вынуждены совмещать функции зоотехников. Кроме того, ветеринарные службы не успевают провести весенние мероприятия до выгона животных на летние пастбища, что затрудняет их деятельность и ухудшает состояние здоровья животных.

Большая часть услуг в области ветеринарии оказывается платно в государственных или частных клиниках в т.ч. услуги по вакцинации или противоглистные процедуры (Таблица 44). 90% от всех респондентов покупали вакцины (хотя их должно бесплатно предоставлять государство), 60% платили за лечение, 46% за проведение противоглистных процедур. Вакцинация и лечения животных проводится платно как для дехканских, так и для фермерских хозяйств. При этом фермерские хозяйства гораздо чаще могут себе позволить тратить деньги на ветеринарные услуги.

Таблица 44 Покупка медикаментов и вакцин

	Дехканские хозяйства	Животноводческие хозяйства	Смешанные хозяйства	Всего
Вакцинация	88%	89%	96%	90%
Плановый тест крови	1%	7%	1%	3%
Связанные с отелом	5%	26%	3%	10%
Заболевание/недомогание	55%	71%	58%	60%
Стандартная противоглистная процедура и профилактика против других паразитов	38%	66%	42%	46%
Другое	0%	13%	1%	4%
Итого	152	76	73	301

Источник: Опрос дехканских и фермерских хозяйств

При этом 79% респондентов заявили, что у них не было проблем с ветеринарными службами и только 15% сказали, что оказывается недостаточно ветеринарных услуг, а 10%, что услуги низкого качества.

## 6.2. | Племенное дело и селекция

В 1995 г. был принят закон «О племенном животноводстве». Впоследствии принимались нормативно-правовые акты, касающиеся создания племенных хозяйств в областях, приобретения племенного скота за рубежом, обеспечения населения племенным скотом, ведения селекционной работы, оказания услуг населению. Искусственное осеменение коров, принадлежащих населению и фермерам, осуществляется специалистами ветеринарных пунктов с целью улучшения породы скота и увеличения его поголовья. Данная технология очень слабо распространена. Большинство дехкан предпочитают естественное спаривание животных.

Ситуация осложняется недофинансированием. По словам соответствующего специалиста из Чирокчинского района «Нужна областная спец. азотовозная машина. Приходится идти на далекие расстояния, транспорта нет. Было бы хорошо, если бы государство выделило один хоть и старый автомобиль. Не хватает инструментов и оборудования. Микроскопов, зеркал, акушерского, хирургического, обычного пинцета и перчаток нет. Нужно получать кредит» Не хватает жидкого азота для хранения семенного материала, он производится только



в Ташкенте. Так что к искусственному осеменению не готовы не только сельхозпроизводители, но и ветеринарные службы.

Селекционная работа проводится Узбекским НИИ животноводства. Ученые ведут работу по сохранению генофонда и улучшению продуктивности голштинизированной черно-пестрой, красной степной, швицкой пород. Основные проблемы, которые мешают развитию сектора услуг по селекции животных— это:

- плохая научно-исследовательская поддержка племенного разведения;
- недостаточный племенной фонд и закупка замороженной спермы из-за рубежа;
- недостаточность кормовых ресурсов и ветеринарных услуг;
- недостаточная осведомленность сельхозпроизводителей и общественности о племенной селекции;
- Отсутствие осведомленности о важности искусственного осеменения;
- Нехватка квалифицированных специалистов и их низкая мотивация.

Руководители дехканских и фермерских хозяйств не информированы о выгодах от проведения селекционных мероприятий. При проведении селекционной работы возможно увеличение высокопродуктивного, с точки зрения надоев, молочного стада, с суточными надоями 25–40 литров от одной коровы. Это возможно несколькими методами:

- импорт коров;
- искусственное осеменение имеющихся коров;
- трансплантация эмбрионов элитных пород в имеющихся коров;
- селекционный отбор имеющегося стада.

Только 19% респондентов использовали искусственное осеменение для скота (36% животноводческие хозяйства, 11% дехканские хозяйства). 63% дехкан использовали для осеменения заимствованных быков (Таблица 45). Животноводческие хозяйства в основном использовали собственных быков. Низкий уровень использования технологии искусственного осеменения среди дехканских хозяйств связан с отсутствием у них финансовых возможностей проведения данной процедуры, а также недостаточный уровень ветеринарной грамотности.

Таблица 45 Источник осеменения КРС

	Дехканские хозяйства	Животноводческие хозяйства	Смешанные хозяйства	Всего
Собственный бык-производитель	11%	82%	30%	33%
Заимствованный бык у других фермеров	63%	9%	49%	46%
Нанятый бык-производитель	17%	5%	26%	16%
Использовался бык, принадлежащий кооперативу или ассоциации	0%	0%	1%	0%
Искусственное осеменение	11%	36%	19%	19%
Другой метод осеменения	0%	1%	1%	1%
<b>Итого</b>	<b>152</b>	<b>76</b>	<b>73</b>	<b>301</b>

Источник: Опрос дехканских и фермерских хозяйств

В целях развития племенного дела было принято постановление Кабинета Министров Узбекистана от 22 ноября 2010 года «О мерах по дальнейшему совершенствованию племенного дела, зоотехнических и научно-исследовательских работ в животноводстве». Согласно постановлению на базе государственного предприятия «Шалола-насли мол тайёрлаш», в Кибрайском районе Ташкентской области создано общество с ограниченной ответственностью «Узнаслэлита». Перед новой структурой были поставлены такие задачи:

- организация современного технологического комплекса по производству мясо-молочной продукции на промышленной основе;
- выращивание элитных сортов семян кормовых культур;
- создание необходимых условий ученым Узбекского научно-исследовательского института животноводства для проведения научных исследований по селекции, технологии кормления и содержания крупного рогатого скота, агротехнике выращивания кормовых культур, разработке эффективных методов совершенствования племенных и продуктивных качеств животных.

Таким образом планируется улучшение ситуации в области развития племенного дела.

## 7 \ Выводы и рекомендации

Несмотря на сокращение доли сельского хозяйства в экономике Узбекистана, данная отрасль и в особенности животноводство остаются важными для обеспечения благосостояния жителей страны. Главная особенность сектора животноводства заключается в том, что более 90% мяса и молока производится дехканскими хозяйствами (мелкими семейными производителями в сельских районах). Дехкане владеют более 90% поголовья КРС.

Увеличение поголовья скота долгое время сопровождалось сокращением посевных площадей, выделяемых под кормовые культуры, а также неразвитостью инфраструктуры отрасли. С 1992 по 2017 годы общее количество КРС увеличилось в 2.3 раза, в т.ч. коров— в 2.6 раза. При этом посевная площадь под кормовые культуры сократилась на 73%. И даже несмотря на то, что урожайность кормовых культур увеличилась в 3.9 раза основной проблемой развития отрасли является недостаток кормов. Рост поголовья скота привел к ухудшению качества пастбищ, в первую очередь в результате частного бессистемного его выпаса, а также из-за несоблюдения пастбищеоборота. Ухудшается не только качество пастбищ, но и пахотных земель, что сокращает возможности посева кормовых культур.

Проблему ограниченности кормовой базы невозможно решить не расширяя посевы кормовых культур, а следовательно, не меняя сложившейся на сегодняшний день практики распределения и использования земли. Необходимо внедрять свободное перераспределение земли для производства сельскохозяйственных культур. Фермеры должны иметь право самостоятельно решать как распределять площади под различные культуры. Также необходимо дать право использовать землю в качестве обеспечения для доступа к банковским кредитам.

В переходный период либерализации рынка прав на земельные участки рекомендуется пересмотреть существующий порядок выделения земель под хлопок и пшеницу. Договора о государственных закупках должны содержать положения только о количестве хлопка и пшеницы, которое фермеры должны продать государству без указания площадей, резервируемых под эти культуры. В этом случае фермеры будут иметь стимул оптимизировать структуру посевов и будут более рационально относиться к земельным ресурсам.

Соблюдение прав собственности должно обеспечиваться через эффективный прокурорский контроль и справедливую судебную систему. Необходимо прописать в законодательстве невозможность принудительного изъятия земель у сельскохозяйственных производителей до истечения срока арендного договора. Кроме того, как по решению суда.

Также необходимо внедрять современные технологии выращивания скота и переработки мясо-молочной продукции, активно распространять информацию среди фермеров о данных технологиях. Например, необходимо ввести систему раздойного кормления новотельных коров, активно применять искусственное осеменение, закупать сельскохозяйственную технику для увеличения производства кормовых культур.

Важным фактором повышения производства мясо-молочной продукции является упрощение доступа к кредитованию, в особенности требований по залоговому обеспечению. Развитие отрасли существенно сдерживается размером животноводческих хозяйств. Мелкие хозяйства не могут получать выгоды от масштаба производства, продавая перерабатывающим предприятиям крупные партии молока. Также они ограничены в финансовых средствах и доступе к ресурсам, например не могут самостоятельно покупать корма на товарно-сырьевой бирже. Мелким хозяйствам трудно использовать технику для выращивания кормовых культур, самостоятельно выводить свой товар на рынок и осуществлять маркетинговую активность, а также внедрять передовые научные разработки в сфере животноводства.

Особое внимание стоит уделить вопросу расширения кормовой базы, количества и ассортимента производимых кормов. Необходимо разработать государственную политику обеспечения сельскохозяйственных производителей оптимальным кормовым рационом. Советам фермерских, дехканских хозяйств и владельцев приусадебных земель рекомендуется внедрять учебные программы для сельскохозяйственных производителей по вопросам кормления и содержания КРС.

Крайне важно эффективно использовать имеющиеся земельные ресурсы и применять более интенсивные, более высокопроизводительные методы земледелия, а также более эффективно и широко использовать имеющиеся пастбищные угодья для производства кормов для животных. Территориальные органы Министерства сельского хозяйства должны обеспечивать консультации сельхозпроизводителей агрономами, распространение агротехнических знаний и знаний по вопросам животноводства среди дехкан и фермеров.

Правительство должно играть активную роль в предоставлении земельных участков для производства кормов и снятии административных ограничений, связанных с выделением земли. Важно улучшить каналы поставки кормов, обеспечить соблюдение стандартов качества и мониторинг качества кормов, поощрять научные исследования для разработки высокопродуктивных кормовых культур, а также обеспечивать обучение, и профессиональное образование для фермеров и всего сельского населения. Кроме того, правительству следует рассмотреть вопросы права землевладения, создания рынка прав на земельные участки и государственного контроля над производством стратегических сельскохозяйственных культур.

Необходимо обратить особое внимание на развитие и совершенствование институциональных рамок рынка кормов, прежде всего за счет либерализации и дерегулирования отрасли производства комбинированных кормов, создания свободного рынка сельскохозяйственного сырья. Необходимо также поощрять научные изыскания по выведению высокоурожайных кормовых культур.

Существенной проблемой является неразвитость ветеринарной службы. В основном ее роль ограничивается плановой вакцинацией. Другие мероприятия в сфере защиты

здоровья животных—например противоглистные мероприятия, тест крови, а также искусственное осеменение проводится намного реже.

Важным фактором развития животноводства является использование современных технологий и оказание качественных услуг со стороны ветеринарных и научно-исследовательских организаций отрасли. Необходимо усилить подготовку кадров для ветеринарной службы. Предлагается привлекать студентов специализированных отделений ВУЗов в период проведения компаний по вакцинации животных.

Для улучшения квалификации ветеринарные врачи заинтересованы в проведении семинаров и тренингов, но они проводятся редко. Поэтому им трудно получать информацию о новых методах лечения, препаратах, оборудовании и так далее.

Необходимо создавать благоприятные условия для поощрения частного сектора в сфере оказания зооветеринарных услуг за счет предоставления пакетов стимулирующих льгот, таких как доступ к лучшим технологиям и обучению; совершенствование бюджетных ассигнований для содействия созданию необходимой инфраструктуры государственных ветеринарных служб; укрепления потенциала зооветеринарной службы и создания информационных систем и баз данных, таких как База данных идентификации животных, которая будет способствовать сбору информации о состоянии здоровья, проведенном лечении животных и их продуктивности, база данных ветеринарных препаратов, биоактивных добавок и ветеринарных средств и др.

Необходимо расширять практику применения искусственного осеменения коров. Эта технология может увеличить надои молока более чем на 30%. Важно проводить селекционную работу, укреплять научный потенциал НИИ животноводства.

Также рекомендуется разработать стандарт породы и внедрить журнал учета поголовья стада для существующих местных пород, установить систему идентификации, регистрации и тестирования производительности для чистокровных животных, а также стимулировать создание ассоциаций и обществ селекционеров животных.

Стоит проработать вопрос создания кластеров в сфере животноводства, состоящих из производителей мясо-молочной продукции, перерабатывающих предприятий, оптовых розничных торговых предприятий, санитарных и ветеринарных лабораторий по контролю качества продукции, маркетинговых учреждений и других участников цепочки создания добавленной стоимости. Это позволит производить более глубокую переработку мясного и молочного сырья, увеличить добавленную стоимость производимой продукции, обеспечить ее стабильный сбыт и повысить доходы всех участников отрасли.

## СПИСОК ЛИТЕРАТУРЫ

ВСЕМИРНЫЙ БАНК (2017). Отчет по анализу исходного состояния сектора животноводства в Узбекистане.

ГОСУДАРСТВЕННЫЙ КОМИТЕТ РЕСПУБЛИКИ УЗБЕКИСТАН ПО СТАТИСТИКЕ (2018). Статистический сборник Сельское хозяйство Узбекистана, Ташкент.

ЗОРЯ, С., ПЕТРИК, М., ДЖАНИБЕКОВ, Н. (2019). Реструктуризация хозяйств в Узбекистане: Её реализация и дальнейшие действия», Аналитический проект по поддержке «Модернизация сельского хозяйства в Узбекистане. Всемирный Банк.

НАРБАЕВ, Ш. (2018). Совершенствование организационно-экономических основ формирования системы пастбищепользования, Диссертация на соискание ученой степени доктора (PhD) по экономическим наукам, Ташкент.

ПРООН (2010). Животноводство в Узбекистане. Текущее состояние, проблемы и перспективы развития. Ташкент.

ФАО (2016). Роль животноводства в устойчивом развитии сельского хозяйства в интересах продовольственной безопасности и питания, Доклад группы экспертов высокого уровня по вопросам продовольственной безопасности и питания.

ХУЖАБЕКОВ, А. (2017). Развитие добавленной стоимости в дехканских хозяйствах в секторе молочного животноводства», НИИЭСХ, Ташкент.

## ПРИЛОЖЕНИЕ 1: ДОПОЛНИТЕЛЬНЫЕ ТАБЛИЦЫ ИЗ ОПРОСА ФЕРМЕРСКИХ И ДЕХКАНСКИХ ХОЗЯЙСТВ

Таблица А1 Размер выборки по структуре опрошенных

Тип производителя	Доля в выборке, %	Количество фермеров
Дехканские хозяйства	50.5	152
Животноводческие фермерские хозяйства	25.2	76
Смешанные фермерские хозяйства	24.3	73

Таблица А2 Стаж в фермерском хозяйстве и количество лет в текущем статусе

	Средняя	Медиана	Всего опрошено
Сколько лет зарегистрировано хозяйство	12.44	12	149
Сколько лет хозяйство ведет свою деятельность	10.21	10	149

Таблица А3 Специализация хозяйства

	Дехканские хозяйства	Животноводческие фермерские хозяйства	Смешанные фермерские хозяйства	Всего опрошено
Растениеводство	3		47	50
Животноводство	5	58		63
Производство фруктов и овощей			2	2
Смешанное	144	18	24	186

Таблица А4 Должность респондента в выборке

	Количество и процент сельскохозяйственных производителей		
	Дехканские хозяйства	Животноводческие фермерские хозяйства	Смешанные фермерские хозяйства
Владелец	109 (72%)	58 (76%)	52 (71%)
Управляющий	43 (28%)	18 (24%)	21 (29%)

Таблица А5 Пол респондента

Тип фермерского хозяйства	Доля женщин	Всего фермеров
Дехканские хозяйства	25 (16%)	152
Животноводческие фермерские хозяйства	2 (3%)	76
Смешанные фермерские хозяйства	2 (3%)	73

Таблица А6 Возраст респондентов

	Возраст фермера		Количество фермеров
	Средняя	Медиана	
Дехканские хозяйства	46.42	48	152
Животноводческие фермерские хозяйства	44.05	45	76
Смешанные фермерские хозяйства	43.82	44	73

Таблица А7 Образование респондентов

Тип производителя	Уровень образования*	Количество и процент сельскохозяйственных производителей с сельскохозяйственным образованием	Всего фермеров
Дехканские хозяйства	2.93	32 (21%)	152
Животноводческие фермерские хозяйства	2.41	22 (29%)	76
Смешанные фермерские хозяйства	2.45	18 (25%)	73

Примечание: \* Уровень образования оценивается от 1 до 6, где: 1-Высшее образование, 2-Незаконченное высшее образование, 3-Среднее специальное образование (колледж/ ПТУ), 4-Среднее образование, 5-Незаконченное среднее образование (8–9 класс), 6-Начальная школа, 7-нет образования



## ПРИЛОЖЕНИЕ 2: ОСНОВНЫЕ НОРМАТИВНО ПРАВОВЫЕ АКТЫ В ОБЛАСТИ СЕЛЬСКОГО ХОЗЯЙСТВА

Год	Реформа/Нормативный документ	Результат реформы
20.06.1990 г.	Принят закон «О Земле». Разрешена аренда земли, установлен минимальный срок аренды сельскохозяйственных земель — 10 лет. Гражданам, проживающим в сельской местности и имеющим скот в собственности, предоставляются во временное пользование земельные участки для сенокосения и выпаса скота. Лицам, желающим вести дехканское хозяйство, предоставляются земельные участки в пожизненное наследуемое владение, пользование или в аренду на срок не менее 10 лет.	Начинает активно развиваться придомовое сельское хозяйство.
23.02.1994 г.	ПКМ РУз № 87: «О совершенствовании реформ в животноводстве и защите интересов дехканских (фермерских) хозяйств и приватизированных ферм». Предусматривалось выделение дехканским (фермерским) хозяйствам в расчете на каждую условную голову скота по 0.3–0.45 га орошаемых земель, на богарных — 2 га. Льготные положения данного постановления распространяются на хозяйства с поголовьем не менее 30 условных голов. Также предусматривалось выделение кредитов на закупку КРС	С 1995–1996 годов начался постепенный рост производства животноводческой продукции
18.03.1998 г.	УП РУз N 1978: «О Программе углубления экономических реформ в сельском хозяйстве на период 1998–2000 годы». В областях организуется по 2–3 специализированных племенных хозяйства по выращиванию племенного молодняка КРС, с закреплением за ними орошаемых земель.	Начинается системная работа по развитию племенного дела
30.04.1998 г.	Принимается Земельный кодекс. Земельный кодекс зафиксировал государственную собственность на землю. Определен порядок аренды земельного участка, платежей за использование земель. Размеры земельных участков фермерских хозяйств, специализирующихся на производстве продукции животноводства, определены исходя из наличия не менее 30 условных голов скота в хозяйстве и нормативной площади в 0.3–0.45 га орошаемых земель на одну голову. На богарных землях — не менее 2 га. Определены условия предоставления	Определены правовые основы для ведения сельскохозяйственной деятельности.
30.04.1998 г.	Законы «О фермерском хозяйстве», «О дехканском хозяйстве», «О сельскохозяйственном кооперативе (ширкате)»	На смену огромному многообразию форм хозяйствования на земле пришли 3 основных типа предприятий, у каждого из которых была своя задача и свои особенности в отношениях с государством. Даны четкие юридические определения категорий сельхозпроизводителей, их прав и обязанностей.
05.01.2002 г.	ПКМ РУз «О мерах по реорганизации сельскохозяйственных предприятий в фермерские хозяйства». Утвержден перечень убыточных и низкорентабельных сельскохозяйственных предприятий для их реорганизации в 2002 г. в фермерские хозяйства. Разрешено увеличить площади земель под кормовые культуры. Установлены порядок и условия отбора и конкурса претендентов для организации фермерских хозяйств на базе реорганизуемого сельскохозяйственного предприятия	Усилился процесс преобразования ширкатов в фермерские хозяйства

Год	Реформа/Нормативный документ	Результат реформы
24.12.2004 г.	ПКМ РУз N 607: «О мерах по ускоренному развитию фермерских хозяйств в 2005–2007 годах». Одобрены: Программа преобразования убыточных, низкорентабельных и бесперспективных сельско-хозяйственных кооперативов (ширкатов) в фермерские хозяйства на 2005–2007 гг.; перечень убыточных и бесперспективных сельскохозяйственных кооперативов (ширкатов), реорганизуемых в 2005 г. в фермерские хозяйства. Разработана и внесена на утверждение Концепция преобразования в фермерские хозяйства убыточных и бесперспективных специализированных животноводческих, каракулеводческих и плодоовощеводческих сельскохозяйственных кооперативов (ширкатов).	Увеличивается число фермерских хозяйств, уменьшается доля ширкатов
23.03. 2006 г.	Постановление Президента ПП-308 «О мерах по стимулированию увеличения поголовья скота в личных подсобных хозяйствах, дехканских и фермерских хозяйствах». Одобрена программа стимулирования развития в личных подсобных, дехканских и фермерских хозяйствах поголовья скота и утвержден перечень нормативно-правовых актов по ее реализации, расширена сеть зооветеринарных пунктов и пунктов по искусственному осеменению, упрощён порядок выделения коммерческими банками льготных целевых кредитов гражданам для приобретения скота в подсобные, дехканские и фермерские хозяйства под поручительство органов самоуправления (махаллинских комитетов), в районных центрах и крупных населенных пунктах организованы торговые точки по реализации комбикормов и сеть складских помещений, а также предприняты другие меры направленные на увеличение производство животноводческой продукции	С 2006 по 2007 г. поголовье скота в фермерских хозяйствах увеличилось на 223 000 голов (увеличение на 35 процентов), в 2008 г.—на 135 000 голов (увеличение на 16 процентов). В другие годы ежегодное увеличение в среднем составляло 69 000 голов
21.11. 2006 г.	Постановление Президента ПП-514 «О мерах по преобразованию сельскохозяйственных предприятий в фермерские хозяйства в 2007 г.». Постановление приводит перечень сельскохозяйственных предприятий, реорганизуемых в 2007 г. в фермерские хозяйства, а также объектов производственной и рыночной инфраструктуры на селе	Это постановление ускорило фрагментацию ширкатов в фермерские хозяйства. Количество фермерских хозяйств увеличилось с 189 200 до 217 100. Данный документ придал окончательную форму фрагментации сельскохозяйственных предприятий.
10.10.2008 г.	Распоряжение Президента Р-3077 «Об образовании специальной комиссии по разработке предложений о мерах по оптимизации размеров земельных участков, находящихся в ведении фермерских хозяйств». Распоряжение инициировало подготовку программы по оптимизации (консолидации) размеров хозяйств.	В качестве части программы по консолидации хозяйств количество фермерских хозяйств снизилось с 218 600 (2008 г.) до 103 000 (2009 г.). К концу 2010 г. средняя площадь выделенной фермерским хозяйствам земли увеличилась с 27 га до 59 га.
22.11 2010 г.	Постановление Кабинета Министров Узбекистана «О мерах по дальнейшему совершенствованию племенного дела, зоотехнических и научно-исследовательских работ в животноводстве».	Согласно постановлению на базе государственного предприятия «Шалла-насли мол тайёрлаш» в Кибрайском районе столичной области создано общество с ограниченной ответственностью «Узнаслэлита».

Год	Реформа/Нормативный документ	Результат реформы
29.12.2015 г.	<p>Постановление Президента ПП-2460 «О мерах по дальнейшему реформированию и развитию сельского хозяйства на период 2016–2020 годы». Постановление направлено на оптимизацию посевных площадей под хлопок и зерновые культуры на орошаемых землях в 2016–2020 гг. Это предполагает, что производство двух стратегических культур на менее производительных землях должно быть постепенно прекращено, а культивирование картофеля, овощей и кормовых культур должно быть увеличено</p>	<p>В 2016 г. количество хозяйств, производящих овощную и животноводческую продукцию, выросло на 37 процентов, тогда как количество плодоовощных хозяйств увеличилось на 130 процентов. Посевные площади под хлопок в 2016 г. сократились на 33 000 га.</p>
18.03.2019 г.	<p>Постановление Президента РУз №ПП-4243 «О мерах по дальнейшему развитию и поддержке животноводческой отрасли». Было решено выделить <b>животноводческим фермерским</b> хозяйствам и производителям кормовых культур участки на богарных и пастбищных землях, находящихся в резерве хокимиятов районов. Земля выделяется под обязательства по выращиванию кормовых культур и внедрению системы капельного и дождевального орошения. Производителям кормовых культур, применяющим систему капельного орошения предоставляются субсидии, банковские кредиты по сниженной процентной ставке и таможенные льготы.</p>	<p>Проект в процессе реализации</p>

- Nº 187** SVANIDZE, M., GÖTZ, L. (2019):  
**Spatial market efficiency of grain markets in Russia and global food security: A comparison with the USA**
- Nº 186** KVARTIUK, V., HERZFELD, T. (2019):  
**Welfare effects of land market liberalization scenarios in Ukraine: Evidence-based economic perspective**
- Nº 185** KOESTER, U., VON CRAMON-TAUBADEL, S. (2019):  
**Besonderheiten der landwirtschaftlichen Kreditmärkte**
- Nº 184** KOESTER, U., VON CRAMON-TAUBADEL, S. (2019):  
**Besonderheiten der landwirtschaftlichen Arbeitsmärkte**
- Nº 183** SVANIDZE, M., GÖTZ, L., ĐURIĆ, I., GLAUBEN, T. (2019):  
**Food security and the functioning of wheat markets in Eurasia: A comparative price transmission analysis for the countries of Central Asia and the South Caucasus**
- Nº 182** KRIVONOS, E., KUHN, L. (2019):  
**Trade and dietary diversity in Eastern Europe and Central Asia**
- Nº 181** KOESTER, U., VON CRAMON-TAUBADEL, S. (2019):  
**Preisbildung auf dem Bodenmarkt**
- Nº 180** KOESTER, U., VON CRAMON-TAUBADEL, S. (2018):  
**Ableitung optimaler Preisrelationen in einer geschlossenen und offenen Volkswirtschaft: Der neoklassische Ansatz**
- Nº 179** GANIEV, I., SANAEV, G., PARDAEV, K. (2018):  
**Career expectations of undergraduate and graduate students at agricultural universities in Uzbekistan**
- Nº 178** МУПТАЗАЕВ, О. (2018):  
**История развития кооперативов в Узбекистане и их преобразование на современном этапе**
- Nº 177** KOESTER, U., VON CRAMON-TAUBADEL, S. (2018):  
**Die Bedeutung von Institutionen für die Agrarpreisbildung**

Die **Discussion Papers** können auf der Website des Leibniz-Instituts für Agrarentwicklung in Transformationsökonomien (IAMO) herunter geladen werden. <http://www.iamo.de>

The **Discussion Papers** can be downloaded free from the website of the Leibniz Institute of Agricultural Development in Transition Economies (IAMO). <http://www.iamo.de/en>

Leibniz Institute of Agricultural Development  
in Transition Economies (IAMO)

Theodor-Lieser-Str. 2 | 06120 Halle (Saale) | Germany |  +49 345 2928-0  
iamo@iamo.de | [www.iamo.de/en](http://www.iamo.de/en) |  iamoleibniz |  iamoleibniz

iamo

DISCUSSION PAPER