



AgEcon SEARCH
RESEARCH IN AGRICULTURAL & APPLIED ECONOMICS

The World's Largest Open Access Agricultural & Applied Economics Digital Library

This document is discoverable and free to researchers across the globe due to the work of AgEcon Search.

Help ensure our sustainability.

Give to AgEcon Search

AgEcon Search

<http://ageconsearch.umn.edu>

aesearch@umn.edu

*Papers downloaded from **AgEcon Search** may be used for non-commercial purposes and personal study only. No other use, including posting to another Internet site, is permitted without permission from the copyright owner (not AgEcon Search), or as allowed under the provisions of Fair Use, U.S. Copyright Act, Title 17 U.S.C.*

УДК 331.101.262

JEL: O13, P28, P32, Q18

Тетяна Швець, Марія Плотнікова, Оксана Присяжнюк, Людмила Костюк

*Житомирський національний агроекологічний університет
Україна*

АДМІНІСТРАТИВНО-ІННОВАЦІЙНІ ПІДХОДИ ФОРМУВАННЯ СОЦІАЛЬНОГО ТА ПІДПРИЄМНИЦЬКОГО КАПІТАЛУ В УМОВАХ ДЕЦЕНТРАЛІЗАЦІЇ

Мета. Метою статті є вивчення досвіду організації підприємницького середовища через механізм інклюзії мешканців громади.

Методологія / методика / підхід. Теоретичною та методологічною основою дослідження є системний підхід в управлінні та адмініструванні суспільно-економічним розвитком, парадигма холізму, як базова, з позиції розуміння цілісності процесів. Використання статистичних методів дослідження, таких як ряди динаміки, трендовий і кореляційно-регресійний аналіз дозволили визначити чинники кореляції участі мешканців громади в процесах її розвитку. Проведене соціологічне опитування двохсот респондентів, які представляють мешканців родових садиб і родових поселень України, дозволило виявити механізм підвищення ефективності системи адміністрування та активізації підприємницького середовища, в тому числі з позиції залучення інвестицій на розвиток громади.

Результати. Виявлено чинники, що визначають міру впливу участі громади та окремих її мешканців у системі спільних відносин та механізми підвищення мотивації громадян до співпраці та взаємної допомоги. У статті представлено досвід організації підприємницького середовища в умовах об'єднаних територіальних громад України, що реалізується через практику функціонування родових садиб і родових поселень. Запропоновано механізми активізації суспільно-економічних рухів з активізацією діяльності громадських організацій.

Оригінальність / наукова новизна. Уперше окреслено роль родових садиб і родових поселень у розвитку підприємництва на сільських територіях. Удосконалено підходи до активізації бізнес-середовища територіальних громад через координацію їхньої діяльності з громадськими організаціями та регіональними органами державного управління. Удосконалено визначення соціального складника підприємницького капіталу.

Практична цінність / значущість. Результати дослідження будуть використані для розробки стратегії розвитку територіальних громад локального, регіонального та національного рівня як складова частина системи публічного управління й адміністрування, що реалізуються через ініціативу «знизу».

Ключові слова: публічне управління, партисипативне управління, інклюзивний підхід, малий і середній бізнес, родова садиба, родові поселення.

Tatiana Shvets, Maria Plotnikova, Oksana Prysiazhniuk, Lyudmyla Kostyuk

*Zhytomyr National Agroecological University
Ukraine*

ADMINISTRATIVE AND INNOVATIONAL APPROACHES IN SOCIAL AND BUSINESS CAPITAL FORMATION IN THE CONTEXT OF DECENTRALIZATION

Purpose. *The aim of the article is to study the experience of the organization of the business environment through the mechanism of inclusion of community residents.*

Methodology / approach. *The theoretical and methodological basis of the study is a systematic approach to the management and administration of socio-economic development, the paradigm of holism as a base. It also illustrates the study and takes into account the understanding of the integrity of the processes. The use of statistical methods of research, such as series of dynamics, trend and correlation and regression analysis allowed to determine the factors of correlation of community participation in the processes of its development. A sociological survey of two hundred respondents representing residents of ancestral estates and ancestral settlements of Ukraine was conducted, which allowed to identify a mechanism for improving the efficiency of the system of administration and activation of the business environment, including from the standpoint of attracting investments for the development of society.*

Results. *The factors determining the degree of influence of participation of society and its individual inhabitants in the system of General relations are revealed. The mechanisms of increasing citizens' motivation for cooperation and mutual assistance are evaluated. The article presents the experience of the organization of the business environment in the united territorial communities of Ukraine, which is implemented through the practice of functioning of ancestral estates and ancestral settlements. Mechanisms of intensification of social-and-economic movements with activity activation of public organizations are offered.*

Originality / scientific novelty. *For the first time, the author defined the role of family homesteads and family homestead settlement in the development of entrepreneurship in rural areas. The article also illustrates the improved approaches to the activation of the business environment of territorial communities, their coordination with public organizations and regional government bodies. The article improves the definition of the social component of entrepreneurial capital.*

Practical value / implications. *The results of the study will be used to develop a strategy for the development of local, regional and national communities as part of the system of public administration, implemented through the initiative «from below».*

Key words: *public administration, participatory management, inclusive approach, small and medium business, family homesteads, family homestead settlement.*

Татьяна Швец, Мария Плотникова, Оксана Присяжнюк, Людмила Костюк

*Житомирский национальный агроэкологический университет
Украина*

АДМИНИСТРАТИВНО-ИННОВАЦИОННЫЕ ПОДХОДЫ В ФОРМИРОВАНИИ СОЦИАЛЬНОГО И ПРЕДПРИНИМАТЕЛЬСКОГО КАПИТАЛА В КОНТЕКСТЕ ДЕЦЕНТРАЛИЗАЦИИ

Цель. *Целью статьи является изучение опыта организации предпринимательской среды через механизм инклюзии жителей общины.*

Методология / методика / подход. *Теоретической и методологической основой исследования является системный подход в управлении и администрировании общественно-экономическим развитием, парадигма холизма, как базовая, с позиции понимания*

целостности процессов. Использование статистических методов исследования, таких как ряды динамики, трендовый и корреляционно-регрессионный анализ позволили определить факторы корреляции участия жителей общины в процессах ее развития. Проведен социологический опрос двухсот респондентов, представляющих жителей родовых усадеб и родовых поселений Украины, позволило выявить механизм повышения эффективности системы администрирования и активизации предпринимательской среды, в том числе с позиции привлечения инвестиций на развитие общества.

Результаты. Выявлены факторы, определяющих степень влияния участия общества и отдельных ее жителей в системе общих отношений и механизмы повышения мотивации граждан к сотрудничеству и взаимной помощи. В статье представлен опыт организации предпринимательской среды в условиях объединенных территориальных общин Украины, которая реализуется через практику функционирования родовых усадеб и родовых поселений. Предложены механизмы активизации общественно-экономических движений с активизацией деятельности общественных организаций.

Оригинальность / научная новизна. Впервые определены роль родовых поместий и родовых поселений в развитии предпринимательства на сельских территориях. Усовершенствованы подходы к активизации бизнес-среды территориальных общин при координации их деятельности с общественными организациями и региональными органами государственного управления. Усовершенствовано определение социальной составляющей предпринимательского капитала.

Практическая ценность / значимость. Результаты исследования будут использованы для разработки стратегии развития территориальных общин локального, регионального и национального уровня как составляющая системы публичного управления и администрирования, реализуемых через инициативу «снизу».

Ключевые слова: публичное управление, партисипативное управление, инклюзивный подход, малый и средний бизнес, родовое поместье, родовое поселение.

Постановка проблеми. Спрямованість на максимізацію прибутків і ризиковий характер підприємницької діяльності спонукає до пошуку інноваційних напрямів досягнення поставленої мети. Результативність діяльності підприємців у межах об'єднаних територіальних громад впливає на їхній розвиток, забезпечує можливості подолання дисбалансів на основі об'єднання зусиль мешканців громади й досягнення поряд з економічними соціальних та екологічних ефектів.

Аналіз останніх досліджень і публікацій. Посилення асиметрій і диспропорцій регіонального та міжособистісного розвитку, їх подолання відповідно до глобальних цілей сталого розвитку, визначених ООН на 2016–2030 рр., можливе через механізми формування соціального капіталу територій [1], де визначальна роль належить інститутам, орієнтованим на стратегічні підходи в управлінні суспільними відносинами [2]. Становлення інститутів соціального капіталу територіальних громад сприяє реалізації гендерних аспектів, вирівнюванню прав і можливостей суб'єктів у їх самореалізації, забезпечує мотивацію інвестиційної діяльності, заохочує працевлаштування, сприяє досягненню високої якості життя, зменшує ступінь розшарування суспільства [3]. Соціальна роль інститутів у гармонізації відносин суспільства та середовища [4] є визначальною, враховуючи скорочення сільського

населення та потребу відродження територій через створення розумних громад [5], упровадження інститутів соціально- та природоорієнтованого управління, які базуються не на контролі, а на гармонії відносин, довірі, відповідальності, творчості [6; 7]. Як консолідатори суспільно-екологічних інновацій, вони віднайшли інтегроване втілення стратегічного розвитку та соціально-еколого-економічної безпеки в практиці соціально- та екологічноорієнтованих спільнот [8–10]. Актуалізація ролі інфраструктурного забезпечення, інформаційно-освітніх і громадських організацій у формуванні бізнес-простору, становлення його капіталу є в центрі уваги як вітчизняних, так і зарубіжних дослідників. Перспективи розвитку малих форм підприємництва оцінюють в умовах функціонуючої регуляторної політики, інформаційно-комунікаційного та нормативно-правового забезпечення підприємницького середовища [11–14]. Викликає жваву дискусію питання системного становлення ринку й відносин суб'єктів на ньому. Значною є увага до галузевих, організаційних аспектів розвитку підприємницького капіталу та пов'язаних із ним ризиків [15–18]. Однією з пріоритетних наразі визнана стратегія сталого розвитку [19–21], що забезпечує збалансований характер досягнення екологічних, соціальних та економічних цілей суспільного зростання.

Відсутність загальновизнаного єдиного універсального підходу знижує ефективність соціально-економічних трансформацій і визначає потребу їх вивчення з метою стримування наявних асиметрій і диспропорцій в економіці та забезпечення стійких суспільно-орієнтованих тенденцій розвитку, чому й присвячено це дослідження.

Мета статті – вивчення досвіду організації підприємницького середовища через механізм інклюзії мешканців громади.

Виклад основного матеріалу дослідження. Бізнес як системно організована діяльність несе корпоративну соціальну відповідальність, яка стала базисом для розвитку соціального підприємництва, де ключову позицію займає особа-ініціатор змін. Творчий складник розвитку особистості як базису успішності діяльності підприємницьких структур в умовах глобалізації суспільних відносин та децентралізації суспільних процесів в Україні зорієнтована, в першу чергу, на унікальність, інноваційність зв'язків та комунікації між особами, проектування інноваційного збалансованого простору для власної діяльності. Одним із головних елементів, що уможлиблює такі процеси, є сприятливе природне та поведінкове соціальне середовище. Наразі сформувалося розуміння сутності субкультури, зокрема субкультури спільноти, окремої структури чи їх груп в асиміляції та/або асоціативній взаємодії, що опосередковано відображається на середньому віці окремих категорій осіб (у сільській місцевості середній вік чоловіків є нижчим порівняно із жіночим – табл. 1). Загострення соціально-екологічної ситуації в Україні, зумовлене відсутністю цілісного бачення довгострокових соціально-економічних змін, особливо жорстко позначилося на розвитку сільських територій як індикативного середовища.

Таблиця 1

Середній вік сільського та міського населення України, років

Рік	Чоловіки		Жінки		Рік	Чоловіки		Жінки	
	сільська місце- вість	міські посе- лення	сільська місце- вість	міські посе- лення		сільська місце- вість	міські посе- лення	сільська місце- вість	міські посе- лення
1989	35,8	32,6	43,1	36,8	2004	37,2	36,4	43,3	40,9
1990	35,9	32,7	43,1	36,9	2005	37,3	36,6	43,4	41,1
1991	35,9	32,9	43,0	37,1	2006	37,4	36,7	43,5	41,3
1992	36,0	33,1	43,0	37,4	2007	37,5	36,9	43,5	41,6
1993	36,0	33,3	42,9	37,4	2008	37,6	37,0	43,6	41,8
1994	36,1	33,5	42,9	37,7	2009	37,6	37,2	43,6	41,9
1995	36,1	33,8	42,9	37,9	2010	37,6	37,3	43,6	42,1
1996	36,2	34,0	42,9	38,2	2011	37,6	37,4	43,5	42,3
1997	36,2	34,3	42,9	38,5	2012	37,6	37,6	43,5	42,5
1998	36,4	34,6	42,9	38,9	2013	37,7	37,7	43,5	42,6
1999	36,5	34,9	42,9	39,2	2014	37,7	37,8	43,5	42,8
2000	36,6	35,3	43,0	39,6	2015	37,8	37,9	43,5	43,0
2001	36,7	35,6	43,0	39,9	2016	37,8	38,2	43,5	43,2
2002	36,9	35,9	43,1	40,3	2017	37,9	38,4	43,5	43,5
2003	37,0	36,1	43,2	40,6	2018	38,1	38,7	43,6	43,8

Джерело: сформовано на основі [22].

Особливо гострим питання розвитку соціального капіталу постає в умовах новостворених об'єднаних територіальних громад, як специфічному історико-культурному та соціально-економічному середовищі функціонування підприємницьких структур, що, головним чином, зумовлене посиленням безробіття (для порівняння: частка зайнятих у сільському господарстві у 1990 р. становила 20,1 % до загальної кількості зайнятих в економіці, – табл. 2), трудовою міграцією, погіршенням рівня забезпеченості населених пунктів об'єктами соціальної та виробничої інфраструктури. Ставка на розвиток індустріальної системи та посилення політики акумуляції людського та матеріально-фінансового капіталу в містах перетворило останні на конгломерати споживачів ресурсів, що не є продукованими на їх території й продуценти відходів, які часто є субсидованими прилеглим регіонам. Поряд із фізичним та психологічним навантаженням на особу вони породжують явище луддизму (бруд у громадських місцях, вандалізм у під'їздах, екскременти в арках, зіпсоване комунальне майно, спонтанні ринки, знищені зелені насадження з метою розміщення закладів торгівлі чи громадського харчування, жорстокість щодо навколишнього середовища, людини, рослинного й тваринного світу, низький рівень безпеки, випадки самогубств, психічних розладів тощо) [19]. Через просторову та часову завантаженість міста неспроможні повною мірою реалізовувати функцію інноваційно-інвестиційних центрів, що яскраво проілюстрували Силіконова Долина та Іль де Франс, розташовані поза межами мегаполісів.

Таблиця 2

Основні показники розвитку ринку праці на сільських територіях України

Показник	Роки							2018 р. до 2000 р., %
	2000	2005	2010	2015	2016	2017	2018*	
Кількість зайнятого населення віком 15–70 років, млн осіб	6,41	6,28	6,11	5,13	5,10	5,05	4,87	76,0
Рівень зайнятості сільського населення, %	57,3	60,5	62,6	55,1	54,9	54,4	55,0	96,0
Кількість зайнятих у сільському господарстві, мисливстві, лісовому господарстві до загальної кількості зайнятих в економіці, %	21,6	17,8	15,4	15,6	15,7	15,4	15,6	-6,0 в. п.
з нього неформально зайняте	48,1	47,5	47,7	42,9	40,8	39,6	38,2	-9,9 в. п.
Кількість зайнятого населення у сільському господарстві, мисливстві, лісовому господарстві, млн осіб	4,33	3,99	3,11	2,87	2,87	2,86	2,76	63,7
Кількість найманих працівників сільського господарства, мисливства, лісового господарства, млн осіб	2,70	1,40	0,90	0,57	0,56	0,55	0,47	17,4
Економічно активне населення у віці 15–70 років, млн осіб	7,21	6,99	6,58	5,67	5,65	5,60	5,43	75,3
Економічно неактивне населення, млн осіб	2,65	3,90	3,17	3,65	3,63	3,67	3,63	137,0
Безробітне населення, млн осіб	0,40	0,45	0,47	0,53	0,55	0,55	0,54	135,0
Рівень безробіття, %	5,5	5,7	7,2	9,4	9,7	9,9	10,1	+4,6 в. п.
Кількість осіб, які мали статус безробітних, млн	1,11	0,88	0,17	0,17	0,17	0,15	0,15	13,5

Примітка. Попередня оцінка.

Джерело: сформовано на основі [23–28].

Підприємницький капітал, як сукупність матеріальних і нематеріальних цінностей, залучених до ділової активності, головною мірою залежить від соціального складника (продуцента капіталу, інформаційно-комунікаційного середовища та споживача суспільно-економічних змін). Соціальний капітал пропонуємо розглядати як систему взаємозв'язків і взаємовідносин між членами громади, які формуються стихійно, хаотично й динамічно в нелінійних системах, основані на довірі й активній громадянській позиції, визначені ментальністю, нормами та правилами поведінки громади й забезпечують добробут і сталий її розвиток. Це досягнута наразі довіра громадян один до одного, різноманітних громадських інституцій, які захищають їх та сприяють підвищенню добробуту. Це накопичений ресурс цінностей та інституцій, який лежить в основі інтегрованих стратегій розвитку територіальної громади. Накопичення та подальше розширення соціального капіталу виступає важливим елементом громадянського суспільства, зміцнює та сприяє налагодженню партнерських відносин між органами місцевого самоврядування,

суб'єктами бізнесу та громадських рухів. Результатами процесу накопичення соціального капіталу є: розвинена громадська свідомість (високий рівень громадсько-політичної участі); партисипація (участь громадян в управлінні); місцева влада (задоволення потреб та інтересів громадян); прискорений сталий розвиток.

Паралельні процеси підвищення середнього віку в сільській місцевості супроводжувалися старінням міського населення як загальної характеристики демографічної ситуації в країні. Іншою проблемою розвитку сільських територій як середовища підприємницької активності є віковий, гендерний, національний та інші дисбаланси в межах регіонів, зокрема сільському господарстві, лісовому та рибному господарстві частка жінок-керівників підприємницьких структур становить 22,6 %. У регіональному розрізі лише дев'ять із 25 областей мають частку жінок-керівників на рівні 45 %, тоді як в інших – до 40 %, причому в малих містах частка-жінок керівників є вищою, ніж у великих за чисельністю населених пунктах (табл. 3), що також пов'язано з гендерними особливостями населення.

Таблиця 3

Частка жінок-керівників підприємницьких структур України за розміром населеного пункту, %

Тип підприємницької структури	Чисельність населення в населеному пункті				
	понад 1 млн осіб	500 тис. осіб – 1 млн осіб	100 тис. осіб – 500 тис. осіб	10 тис. осіб – 100 тис. осіб	до 10 тис. осіб
Разом	36	39	41	44	41
Юридичні особи	28	29	29	32	34
Фізичні особи-підприємці	43	45	46	49	45

Джерело: сформовано на основі [29].

Оцінка успішності діяльності об'єднаних територіальних громад також засвідчує їхню соціальну орієнтованість, зокрема на відновлення доріг (52 % ОТГ), шкіл, дитячих садочків (32 %), житлово-комунального господарства (27 %), вуличного освітлення (26 %), що поряд з прагматичним має й ментальне підґрунтя [29]. Таким чином, більш сприятливі соціальні умови життєдіяльності в сільській місцевості, практична просторова та ресурсна доступність супроводжуються тіснішими інформаційно-комунікаційними відносинами за одночасної низької вмотивованості до підприємницької діяльності. Це опосередковано підтверджують Глобальні дослідження AGER 2018, за якими, зокрема, відмічається, що українці мають найнижчий у світі індекс бажання, готовності та стійкості до відкриття й ведення власного бізнесу (середня частка бажаючих мати власний бізнес у світі 49 %, ЄС – 41 %, Україні – 21 % [30]). Як для України, так і країн ОЕСР характерно, що частка малих підприємницьких структур із чисельністю працівників до 9 осіб стабільно становить понад 94,5–96,5 % від їхньої загальної кількості, тоді як великі підприємства (чисельність працівників понад 250 осіб) – менше 1 %. Важливо

відмітити на 33–45 % вищий рівень продуктивності праці у великих підприємствах порівняно з малим та середніми (до 250 найманих працівників – МСП), [31, с. 18–19]. Нижчий рівень закриття мікропідприємств порівняно із середніми показниками в галузях свідчить про їхню вищу стійкість до зовнішніх і внутрішніх чинників, а також до прояву гнучкості в управлінні. Сформовані за принципом співпраці з органами державної влади підходи до стимулювання розвитку соціального підприємництва, соціального партнерства, startup-діяльності покликані забезпечити більш ефективну роботу суспільства, як цілісної системи з урахуванням світової практики та вітчизняного досвіду.

Відсутність системного підходу на рівні держави та пріоритетний характер забезпечення зайнятості населення, як головного індикатора суспільно-економічних процесів в економіці, визначає потребу пошуку інноваційних механізмів щодо активізації вказаних процесів. Вирішальна роль світоглядної позиції індивіда, його вмотивованість і здатність до суспільної праці є основою економічного зростання. Окреслені пріоритети узгоджуються із загальносвітовими тенденціями (випереджаючі темпи розвитку КНР, Індії, Японії, Кореї, Малайзії та інших країн пов'язані зі стратегією підготовки висококваліфікованих фахівців цих країн) та євроінтеграційним вибором України, що підтримує багатофункціональний, сталий розвиток через досягнення конкурентоспроможності всіх секторів економіки, охорону навколишнього середовища, сприяння створенню робочих місць, диверсифікацію економіки й розвиток локальних ринків. Як механізм вирішення соціально-економічних проблем розвитку сільських спільнот показовим є досвід населення території Аппалачі (штат Огайо, США), коли неспроможність окремих підприємців і фермерів підвищити додану вартість виробленої продукції за рахунок переробки сільськогосподарської сировини було подолано за рахунок поєднання зусиль населення, органів державної влади та місцевого самоуправління в межах проєктів державно-приватного партнерства й фінансовано за рахунок грантів і кредитів. Метою партнерської діяльності стало створення інкубатора для організації тренерської й експертної роботи, покликаних налагодити розвиток системи нових знань, надання технічної допомоги, проведення спільної трудової, закупівельної, консультаційної та маркетингової діяльності). Вирішальним при цьому виявився вибір на користь розвитку локального ринку, використання місцевих ресурсів, організації спільних проєктів (для створення переробних підприємств об'єдналися 67 % підприємців із низькими доходами), виробництва «повільного продовольства» (неквапливе харчування, на противагу фастфуду), органічної продукції (це підвищує вартість екологічних активів) і нішевих товарів, створення регіонального бренду та централізованої системи розподілу (це дало економію на логістичних витратах). Це дозволило створити 100 підприємств, підвищити рівень зайнятості й доходи домогосподарств [32, с. 9].

В Україні найбільш вдалим прикладом реалізації принципів соціального

підприємництва, співпраці в громадах і сталого розвитку є діяльність мешканців родових садиб та родових поселень. Їх засновниками є молоді люди (середній вік поселенців 35 років), 93 % з яких є вихідці з великих міст; 85 % інноваційно-, інвестиційно- та громадсько-активними, 80 % мають вищу освіту. На основі даних структурованих і напівструктурованих інтерв'ю, проведених протягом 2013–2017 рр. вивчено думку 200 осіб, 30 % із яких мають технічну освіту й працюють будівельниками; 29 % є дистанційно зайнятими, в тому числі займаючись ІТ-технологіями, дизайном, маркетинговою діяльністю тощо; 12 % – задіяні в аграрному бізнесі, займаються органічним виробництвом, пермакультурним дизайном. Серед спектру спеціальностей переважають представники гуманітарного напрямку: дизайнери, художники, музиканти, письменники, юристи, соціальні працівники, психологи (39 %), менеджери, економісти, обліковці, фахівці з логістики (16 %), інженери, будівельники, архітектори (14 %), вчителі (12 %), програмісти (7 %), лікарі (5 %), агрономи, лісівники, технологи (2 %). Серед мешканців родових садиб і родових поселень 92 % є власниками особистих селянських господарств, 53 % – працюють за наймом, 12 % оформлені як фізичні особи-підприємці, 81 % поселенців суміщає основну діяльність із додатковим заробітком (виготовлення продукції внаслідок зайняття ремеслами та промислами, організація фестивалів, виставок, ярмарок, проведення майстер-класів, написання пісень, віршів, картин, переробка сільськогосподарської сировини та дикорослих рослин, виготовлення поліграфічної продукції, здача в найм квартири в місті тощо).

Схильні до самоорганізації та самореалізації нові мешканці громад творчо проводять експерименти щодо організації суспільно-економічних процесів, залучення різних джерел фінансування проєктів розвитку громади, організації інвестиційної діяльності в підприємницькому середовищі. Як пріоритетні розглядають природодоцільні технології, безвідходну життєдіяльність, ноосферні підходи в освіті та вихованні. Сформовані переважно (93 % від опитаних) із мешканців міст, жителі родових поселень сприяють розвитку нових форм зайнятості на сільських територіях, зокрема дистанційної, творчої (освітні практики, дизайн, ІТ-технології, організація дозвілля). Упровадження технологій екологічного будівництва, джерел відновлюваної енергії, ґрунтовідновлення, пермакультурного дизайну, розвиток ремесел і промислів, практики відновлення здоров'я, освітньої діяльності, розвиток мистецтва, сприяння залісненню територій, розвитку біорізноманіття розширює спектр спеціалістів на сільських територіях. Утворені без додаткового стимулювання з боку органів державної влади й управління, місцевого самоврядування родові садиви та родові поселення мають позитивну динаміку розвитку (у 2000 р. не було жодного поселення, у 2019 р. – їх 100) (рис. 1). Середньорічні темпи зростання кількості малих форм підприємництва за даними соціологічного опитування становлять 35 %, а об'єднань підприємницьких структур – 2 %.

Реалізація проєкту розвитку малого та середнього підприємництва на рівні громади розпочинається з процесу оцінки наявного потенціалу та розробки

перспективного плану співробітництва.

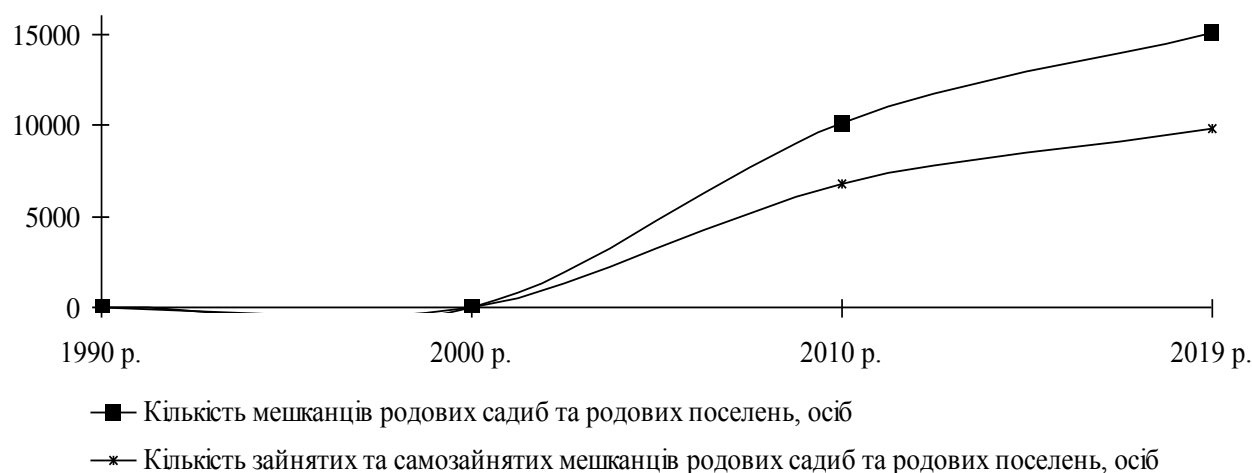


Рис. 1. Динаміка зміни кількості зайнятих та самозайнятих мешканців родових садиб та родових поселень України

Джерело: власні дослідження.

Визнаючи брак місцевих ресурсів сільських спільнот, вагоме місце у співпраці з лідерами та мешканцями громад займає формування цільових стратегій. Ключовими їх елементами є розвиток лідерства, підприємництва, залучення молоді (зокрема, спонукаючи повернення після навчання в містах випускників місцевих шкіл), зростання активів громади, що може бути пов'язане з можливістю перетворення ландшафту, зокрема методами пермакультурного дизайну. Реалізація програми лідерства сприяє становленню цільових груп населення як головного складника у втіленні кожної стратегії. Однією з ініціатив стало залучення місцевого населення для громадських робіт на 4 години щотижня, що дозволило наростити соціальний капітал громади (через навчання практичним навичкам та можливості роботи в групі, залучення до зовнішніх зв'язків, нарощування культурного капіталу спільноти за рахунок набуття нових якостей, наприклад, лідерства).

Ідея родових садиб масштабується і для однієї людини (сім'ї), і для населеного пункту – родового поселення, коли для управління життєдіяльністю реєструється громадська організація, оптимізація вирішення виробничих питань покладається на функції обслуговуючих кооперативів, а задоволення потреб населення – споживчі товариства (рис. 2). Проект схеми публічного управління розвитком сільських територій (як форма внесення пропозицій на розгляд регіональним державним органам влади та управління на рівні області) погоджений з органами місцевого самоврядування Житомирської області. Наразі громадські організації об'єднуються для вирішення спільних питань в Асоціації громадських організацій, родових поселень, а споживчі товариства об'єднуються в територіальні споживчі товариства таких масштабів, які вони вважають за необхідне (в межах країни) для виконання завдань, покладених на них їхніми членами [19].

Основою розробки стратегії розвитку територіальної громади є процеси

партисипації.

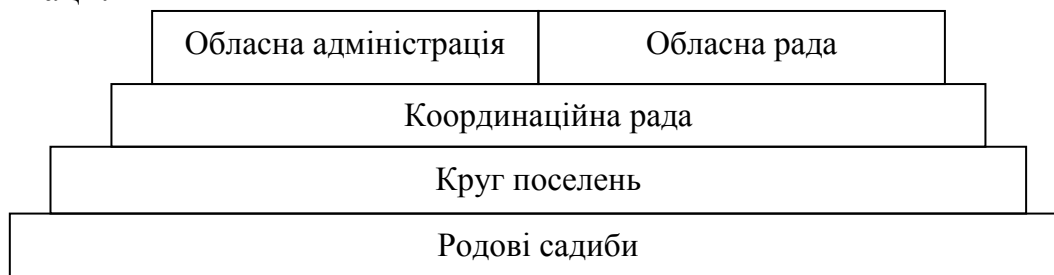


Рис. 2. Схема публічного управління розвитком сільських територій

Джерело: власні дослідження.

Людиноцентризм у виборі методів і механізмів суспільно-економічного розвитку, включаючи розвиток малого та середнього бізнесу, є фокусом щодо забезпечення реалізації запланованих заходів. Інклюзивні підходи до становлення окремих підприємницьких структур з позиції одночасного підвищення економічних, соціальних та особистісних показників розвитку уможливорює формування індивідуальної мотивації окремих осіб та їх груп, мобілізація ресурсу громади – активізує взаємодопомогу та кооперативні рухи всередині соціуму. Головну роль при цьому відіграє інформаційно-роз'яснювальна робота, яка формує базис спільного світогляду та інтересів мешканців конкретної території та забезпечує з їхнього боку контроль за всіма змінами. Публічність в управлінні є визначальною з позиції ініціювання соціально-економічних проєктів та організації зусиль щодо їх реалізації, бо доведена кореляція успішності програм розвитку від міри включення (інклюзії, залучення) всіх прошарків громади.

У Житомирській області за останні дев'ять років кількість започаткованих родових поселень виросла від 1 до 12, що викликає увагу з боку урядових структур: надано відповідні три доручення Кабінету Міністрів України відносно ідеї родових поселень (2009, 2014, 2017 рр.); надається підтримка міністерств і відомств (на виконання доручень КМУ), зокрема у формі участі в роботі круглих столів, міжнародних науково-практичних конференцій, підписані офіційні листи підтримки. Міністерством освіти і науки України затверджено навчальні програми розвитку родових садіб, видано навчальний посібник. Науковці країни презентують власні дослідження феномену розвитку родових садіб і родових поселень у формі монографій, статей, дисертаційних робіт. Значною є увага з боку світової спільноти: громадяни більш ніж 20 країн, зокрема країн ЄС, вивчали життя родових поселень в Україні [20]. Прикладом використання ідеї родових садіб для молоді є ініційоване Житомирським національним агроекологічним університетом створення стартапу у формі студентського кооперативу. Ця форма діяльності узгоджена й підтримана Міністерством освіти і науки України, а сам підхід інтерпретовано як форму дуальної освіти й запропоновано до використання в усіх закладах вищої освіти. Студентські кооперативи (СК) являються багатофункціональним стартапом, що під час своєї реалізації вирішує цілу низку різнорівневих проблем, а саме:

1) студенти, організовуючи СК, за три роки підвищують рівень мотивації до навчання, стимулюють викладачів до більш ефективних форм і результатів подання матеріалів студентам, підвищуються загальні показники ефективності діяльності та іміджу закладу вищої освіти; 2) студенти практично здійснюють організацію реального підприємства; 3) використовуючи дуальну освіту, здобувачі освітнього ступеня набувають практичних навичок; 4) СК дають можливість набутти практичного стажу для випускників; 5) засновники СК створюють для себе робочі місця і забезпечують себе матеріально; 6) студенти мають змогу, використовуючи відповідні програми обласного бюджету забезпечити себе житлом, організувавши РП з членів кооперативу.

Інноваційний характер розвитку родових поселень зумовлюється їхнім позитивним впливом на умови життєдіяльності людей: сприяє позитивним морально-психологічним змінам і поліпшенню матеріальних результатів (одержаний 1 га угідь є фактично «запасним аеродромом» родини, який можна використовувати з метою забезпечення всім необхідним); територія громади одержує імпульс багатофункціонального розвитку; країна – залучає безповоротні інвестиції в розвиток сільських територій, мають місце ріст зайнятості та наповнення бюджетів усіх рівнів, зменшується безробіття, скорочуються витрати бюджету на соціальні потреби, зменшується імпортна залежність (табл. 4).

Таблиця 4

Результати реалізації ідеї «Родова садиба» на сільських територіях України

Сутність заходу	Результат
1. Розвиток сільських територій – відновлення населених пунктів (600 зниклих і 600 тих, які на межі зникнення)	відроджено 1200 населених пунктів
2. Кількість жилих дворів по 1 га в 1200 населених пунктах становитиме	300 тис. дворів
3. Розмір фінансових вкладень, які здійснять фізичні особи, власники родових садиб з розрахунку на один рік по 1200 населених пунктах становитиме	9 млрд грн
4. Заробітна плата у вартості товарів і послуг становитиме	3 млрд грн
5. Кількість щорічно додатково зайнятих на виробництві товарів і наданні послуг становитиме понад	80 тис. чол.
6. Податок на заробітну плату, який направляють щороку в бюджет із зарплати, становитиме	1 млрд грн
7. Бюджет зекономить щороку кошти на суму	935 млн грн
8. Кожна родова садиба буде виробляти екологічно чистої сільськогосподарської продукції на суму біля 20 тис. грн, тобто за рік 300 тис. родових садиб вироблять на суму	6 млрд грн

Джерело: власні дослідження.

Реалізація ідеї розвитку суспільства через практику функціонування родових поселень дозволяє розширити спектр діяльності сільських територій. Наразі реалізується понад 150 видів діяльності, включаючи аграрний бізнес. Мають перспективу розвитку наукомісткі виробництва. Досвід діяльності поселенців нового типу засвідчує високий ступінь зв'язку між рівнем взаємної

допомоги всередині спільноти й ефективності реалізації проєктів у громаді ($R^2 = 0,72$). Це ж дозволяє забезпечувати фінансування проєктів і трудову участь у їхній реалізації відповідно до потреб (відмічено 67 % опитаних). Високий ступінь довіри до лідерів (так вважають 84 % респондентів, 12 % – думають інакше, 4 % – не визначилися з позицією) сприяє залученню всіх категорій громади до конкретної участі в її житті.

Використовуючи багатофункціональний комплексний підхід, мешканці родових садиб та родових поселень, крім підприємницької активності, реалізують щодо території культурологічну, екологічну та політичну функції, реєструючи громадські організації з метою розвитку населених пунктів і територіальних громад, у яких вони розміщені. Діючи в ролі агентів змін, громадські організації покликані виявляти наявні проблеми та забезпечувати механізм їх подолання через координацію зусиль усіх учасників громади. В забезпеченні ефективності окремих підприємницьких ініціатив визначальною є роль обслуговуючих кооперативів як систем щодо співпраці та гармонізації зусиль їхніх учасників. Інститутом забезпечення потреб населення є структури споживчих товариств, націлені на співпрацю (на протипагу конкуренції та змагальницьким принципам ринкової економіки), що дозволяє підвищити рівень їхньої стійкості до зовнішніх змін, а прагнення до самодостатності додатково посилюється через підтримку локальної економіки та місцевих виробників. Сприяння зниженню витрат, оптимізації використання ресурсів, альтернативним трудовим відносинам і формам обміну продукцією та послугами, активний інформаційний обмін, спільна власність і спільне використання ряду об'єктів спонукає до появи колективної форми відносин, урегулювання конфліктів усередині громади формує внутрішню економіку, значною мірою з екстраполяцією виробництва на внутрішні потреби.

Додаткові правила та політика організації поселення, подекуди оформлені у вигляді його статуту, зазвичай формалізують у документах громади, які є результатом спільної розробки членів-засновників. Причетність до спільної справи, спільна відповідальність усіх учасників громади є тим регулювальним механізмом, що визначає процедуру прийому нових членів і забороняє перепродаж ділянок. Прагнення до консенсусу під час прийняття рішень щодо адміністрування життєдіяльності громади формує умови перемовин, де всі мають можливість представити власну думку на загальний розгляд і схвалення. Турбота про екологію при цьому є основою добробуту та примноження природно-ресурсного потенціалу громади. Таким чином, реалізація багатофункціонального підходу, як пріоритетного за діяльності родового поселення (включає екологічні, соціально-політичні, економічні, культурні функції, а також систему міжпоселенської координації). Це без додаткових витрат дозволяє гармонізувати відносини людини та природи, оптимізувати виробничу функцію за принципом розумної достатності (матеріальне виробництво на рівні мінімальному та достатньому для постійного духовного зростання) та посилити функцію соціальної відповідальності усіх учасників

суспільних відносин щодо використання землі та інших ресурсів. Практика співпраці міста та села (об'єднань співвласників багатоквартирних будинків і мешканців об'єднаних територіальних громад) фактично закладає підґрунтя для моделі суспільства майбутнього.

Висновки. Вивчення досвіду становлення природно-ресурсного та підприємницького капіталу й потенціалу лежить у площині забезпеченості ними територій. Останнє засвідчило значні втрати людського капіталу внаслідок старіння та активізації процесів міграції, а також забруднення навколишнього середовища внаслідок діяльності людини.

Підприємництво як середовище творчого прояву здібностей особистості потребує інноваційних, креативних механізмів для своєї активізації. Сучасні тренди щодо співпраці з метою одержання синергетичного ефекту від управління вийшли на перше місце, витісняючи ринкову змагальницьку політику щодо досягнення конкурентоспроможності. Формування субкультур нового типу на основі світоглядної платформи у співпраці з керівництвом територіальних громад створює нові можливості для спільноти, закладає підґрунтя підвищення рівня показників розвитку ринку праці як в Україні, так й у світі. Підвищення рівня сукупної віддачі від локальної системи базується на засобах освіти, вмотивованості спільноти на результат. Найбільш повно цей досвід реалізується в родових садибах і родових поселеннях, що забезпечують підприємницьку активність на місцях як на рівні окремої громади, так і на міжрегіональній основі. Активна діяльність громадських організацій – каталізаторів суспільно-економічних змін, забезпечує об'єднання зусиль громади у розвитку малих форм підприємницької активності поряд із залученням необхідного ресурсного забезпечення.

Практичне застосування результатів досліджень здійснене в розробці стратегії розвитку Несолонської сільської ради. Дальші дослідження пов'язані з розробкою Стратегії розвитку Житомирської області як пілотного регіону щодо розвитку партисипації в системі управління інвестиційною діяльністю, малим та середнім бізнесом через механізм ідеї «Родова садиба».

Список використаних джерел

1. Asongu S. A., Nwachukwu J. C. Welfare spending and quality of growth in developing countries: A note on evidence from Hopefuls, Contenders and Best Performers. *The Social Science Journal*. 2016. Vol. 53. Pp. 495–500. <https://doi.org/10.1016/j.soscij.2016.08.006>.
2. Leite P. S. Development of Northeast Brazil revised: BNB and Stefanmission H. Robock. Fortaleza: HBM Digital Graphics, 2019. 175 p.
3. Islami N. N. The effect of digital literacy toward entrepreneur behaviors through students' intention entrepreneurship on Economics Education Study Program at Jember. *1st International Conference on Environmental Geography and Geography Education*. Univ Jember, FKIP, Indonesia, 2018. Pp. 17–18. <https://doi.org/10.1088/1755-1315/243/1/012084>.
4. Singh B., Keitsch M. M., Shrestha M. Scaling up sustainability: Concepts and

practices of the ecovillage approach. *Sustainable Development*. 2019. Vol. 27. Is. 2. Pp. 237–244. <https://doi.org/10.1002/sd.1882>.

5. András V. Falusi közösségek, változó életterek, átalakuló lokalitások. Kolozsvár: Kriza János Néprajzi Társaság, 2019. Pp. 11–29.

6. Velychko O., Velychko L., Ramanauskas J. Transformation and development of production-logistics enterprises in Ukrainian agrarian economy. *Management Theory and Studies for Rural Business and Infrastructure Development*. 2016. Vol. 38. Is. 1. Pp. 70–87. <https://doi.org/10.15544/mts.2016.7>.

7. Altinay F., Altinay Z. Women as Social Entrepreneurship and Use of Technology. *European Journal Of Sustainable Development*. 2018. Vol. 7. Is. 3. Pp. 183–190. <https://doi.org/10.14207/ejsd.2018.v7n3p183>.

8. Iveta M. R., Geci R. Kosovar Albanian Goldsmiths And Bakers In Zagreb: Migration And Ethnic Entrepreneurship. *Studia Ethnologica Croatica*. 2017. Vol. 29. Is. 1. Pp. 305–330. <https://doi.org/10.17234/SEC.29.11>.

9. Plotnikova M. Green tourism development in smart communities. *Baltic Journal of Economic Studies*. 2018. Vol. 4. No. 3. Pp. 203–210. <https://doi.org/10.30525/2256-0742/2018-4-3-203-210>.

10. Casaqui V., Sinato A. Social entrepreneurship in global perspective: common good, work and engagement in the rhetoric of contemporary capitalism. *EPTIC*. 2015. Vol. 17. Is. 1. Pp. 185–198.

11. Andriyiv N. M. Valuation of the Institutional Supply of the Development of the Competative Trading Entrepreneurship in Ukraine. *Scientific Bulletin of Polissia*. 2017. Is. 3. Pp. 95–102. [https://doi.org/10.25140/2410-9576-2017-2-3\(11\)-95-102](https://doi.org/10.25140/2410-9576-2017-2-3(11)-95-102).

12. Pinto R. Empreendedorismo e gamificação no desenvolvimento profissional. *Linha D'Água*. 2016. Vol. 29. Is. 1. Pp. 167–179. <https://doi.org/10.11606/issn.2236-4242.v29i1p167-179>.

13. Podhalanski B. The metropolisation of companies or local entrepreneurship? *3rd International Multidisciplinary Scientific Conference on Social Sciences and Arts, SGEM 2016*. Vienna, Austria, 2016. APR 06-09.

14. Kaur P., Goyal M. Economics of Atta Chaki Enterprise in Punjab: A study of an Agro-based Industry. *Indian Journal of Economics and Development*. 2018. Vol. 14. Is. 2. Pp. 342–347. <https://doi.org/10.5958/2322-0430.2018.00140.3>.

15. Sancha Navarro J. M., Palma Martos L., Oliver-Alfonso, M. D. Economic And Financial Viability Plan For The Entrepreneurship Of A Lyric Theatre Low-Cost Company: The Case Of Zarzuela In Spain. *Scientific Annals of Economics and Business*. 2016. Vol. 63. Is. 3. Pp. 363–379. <https://doi.org/10.1515/saeb-2016-0128>.

16. Ekhtiari M., Yadegari E., Sadidi G. Ranking Entrepreneurship Main Risks In Non-Profit Financial Funds By Todim Technique Under Grey Conditions (A Case Study In Iran). *Economic Computation and Economic Cybernetics Studies and Research*. 2016. Vol. 50. Is. 3. Pp. 319–336.

17. Hoogendoorn B., Zwan P., Thurik R. Sustainable Entrepreneurship: The Role of Perceived Barriers and Risk. *Journal of Business Ethics*. 2019. Vol. 157. Is. 4. Pp. 1133–1154. <https://doi.org/10.1007/s10551-017-3646-8>.

18. Al-Tit A., Omri A., Euch J. Critical Success Factors of Small and Medium-Sized Enterprises in Saudi Arabia: Insights from Sustainability Perspective. *Administrative Sciences*. 2019. Vol. 9. Is. 2. 32. <https://doi.org/10.3390/admsci9020032>.

19. Sandal J.-U., Yakobchuk V., Lytvynchuk I., Plotnikova M. Institutions for Forming Social Capital in Territorial Communities. *Management Theory and Studies for Rural Business and Infrastructure Development*. 2019. Vol. 41. No. 1. Pp. 67–76. <https://doi.org/10.15544/mts.2019.07>.

20. Prysiazniuk O., Buluy O., Plotnikova M. Cluster approach in administration of rural areas. *Management Theory and Studies for Rural Business and Infrastructure Development*. 2018. Vol. 40. No. 2. Pp. 118–127. <https://doi.org/10.15544/mts.2018.23>.

21. Nitsenko V., Nyenno I., Kryukova I., Kalyna T., Plotnikova M. Business Model For A Sea Commercial Port As A Way To Reach Sustainable Development Goals. *Jornal Of Security And Sustainability*. 2017. Vol. 7. No. 1. Pp. 155–166. [https://doi.org/10.9770/jssi.2017.7.1\(13\)](https://doi.org/10.9770/jssi.2017.7.1(13)).

22. Населення України. Державна служба статистики України. Інститут демографії та соціальних досліджень імені М. В. Птухи Національної академії наук України. URL: www.ukrcensus.gov.ua.

23. Економічна активність населення України 2017: стат. зб. / Державна служба статистики України. Київ, 2018. 205 с.

24. Праця в Україні у 2009 році: стат. зб. / Держкомстат України. Київ, 2010. 341 с.

25. Сільське господарство України за 2009 рік: стат. зб. / Держкомстат України. Київ, 2010. 375 с.

26. Про зайнятість населення: Закон України від 05.07.2012 р. № 5067-VI (зі змінами). URL: <https://zakon.rada.gov.ua/laws/show/5067-17>.

27. Про особисте селянське господарство: Закон України від 15.05.2003 р. № 742-IV (зі змінами). URL: <https://zakon.rada.gov.ua/laws/main/742-15>.

28. Аналітичний звіт щодо професійно-кваліфікаційного прогнозування в Україні. URL: <https://mon.gov.ua/storage/app/media/nrk/Analitichni-materialy/2-analitichniy-zvit-shchodo-profesiyno-kvalifikatsiynogo-prognozuvannya-v-ukraini.pdf>.

29. Роботіна І. Дослідження гендерної рівності в Україні. Національна платформа малого та середнього бізнесу. URL: <https://platforma-msb.org/doslidzhennya-gendernoyi-rivnosti-v-ukrayini>.

30. Скрикун Г. Результати Глобального дослідження про підприємництво AGER 2018. Національні платформа малого та середнього бізнесу. URL: <https://platforma-msb.org/rezultaty-globalnogo-doslidzhennya-pro-pidpryemnytstvo-ager-2018>.

31. Збірник статистики підприємництва в Україні 2018. Київ, OECD Eurasia, 42 с. URL: <https://www.oecd.org/eurasia/competitiveness-program/e/eastern-partners/Compendium-Entreprise-Statistics-Ukraine-2018-Ukrainian.pdf>

32. Stark N., Markley D. Rural Entrepreneurship Development I: Examples of Effective Practices. Washington: Ford Foundation, 2008. 49 p. URL: <https://community-wealth.org/sites/clone.community-wealth.org/files/downloads/report-stark-markley-1.pdf>.

References

1. Asongu, S. A. and Nwachukwu, J. C. (2016), Welfare spending and quality of growth in developing countries: A note on evidence from Hopefuls, Contenders and Best Performers. *The Social Science Journal*, vol. 53, pp. 495–500. <https://doi.org/10.1016/j.soscij.2016.08.006>.
2. Leite, P. S. (2019), Development of Northeast Brazil revised: BNB and Stefanmission H. Robock. Fortaleza: HBM Digital Graphics.
3. Islami, N. N. (2018), The effect of digital literacy toward entrepreneur behaviors through students' intention entrepreneurship on Economics Education Study Program at Jember. 1st International Conference on Environmental Geography and Geography Education. Univ. Jember, FKIP, Indonesia. <https://doi.org/10.1088/1755-1315/243/1/012084>.
4. Singh, B., Keitsch, M. M. and Shrestha, M. (2019), Scaling up sustainability: Concepts and practices of the ecovillage approach. *Sustainable Development*, vol. 27, is. 2, pp. 237–244. <https://doi.org/10.1002/sd.1882>.
5. András, V. (2019), Falusi közösségek, változó életterek, átalakuló lokalitások. Kriza János Néprajzi Társaság, Kolozsvár, Romania.
6. Velychko, O., Velychko, L. and Ramanauskas, J. (2016), Transformation and development of production-logistics enterprises in Ukrainian agrarian economy. *Management Theory and Studies for Rural Business and Infrastructure Development*, vol. 38, no. 1, pp. 70–87. <https://doi.org/10.15544/mts.2016.7>.
7. Altinay, F. and Altinay, Z. (2018), Women as Social Entrepreneurship and Use of Technology. *European Journal Of Sustainable Development*, vol. 7, is. 3, pp. 183–190. <https://doi.org/10.14207/ejsd.2018.v7n3p183>.
8. Iveta, M. R. and Geci, R. (2017), Kosovar Albanian Goldsmiths And Bakers In Zagreb: Migration And Ethnic Entrepreneurship. *Studia Ethnologica Croatica*, vol. 29, is. 1, pp. 305–330. <https://doi.org/10.17234/SEC.29.11>.
9. Plotnikova, M. (2018), Green tourism development in smart communities. *Baltic Journal of Economic Studies*, vol. 4, no. 3, pp. 203–210. <https://doi.org/10.30525/2256-0742/2018-4-3-203-210>.
10. Casaqui, V. and Sinato, A. (2015), Social entrepreneurship in global perspective: common good, work and engagement in the rhetoric of contemporary capitalism. *EPTIC*, vol. 17, is. 1, pp. 185–198.
11. Andriyiv, N. M. (2017), Valuation Of The Institutional Supply Of The Development Of The Competative Trading Entrepreneurship In Ukraine. *Scientific Bulletin Of Polissia*, is. 3, pp. 95–102. [https://doi.org/10.25140/2410-9576-2017-2-3\(11\)-95-102](https://doi.org/10.25140/2410-9576-2017-2-3(11)-95-102).
12. Pinto, R. (2016), Empreendedorismo e gamificação no desenvolvimento

professional. *Linha D'Água*, vol. 29, is. 1, pp. 167–179.
<https://doi.org/10.11606/issn.2236-4242.v29i1p167-179>.

13. Podhalanski, B. (2016), The metropolisation of companies or local entrepreneurship? *3rd International Multidisciplinary Scientific Conference on Social Sciences and Arts*, SGEM 2016. Vienna, Austria.

14. Kaur, P. and Goyal, M. (2018), Economics of Atta Chaki Enterprise in Punjab: A study of an Agro-based Industry. *Indian Journal Of Economics And Development*, vol. 14, is. 2, pp. 342–347. <https://doi.org/10.5958/2322-0430.2018.00140.3>.

15. Sancha Navarro, J. M., Palma Martos, L. and Oliver-Alfonso, M. D. (2016), Economic And Financial Viability Plan For The Entrepreneurship Of A Lyric Theatre Low-Cost Company: The Case Of Zarzuela In Spain. *Scientific Annals Of Economics And Business*, vol. 63, is. 3, pp. 363–379. <https://doi.org/10.1515/saeb-2016-0128>.

16. Ekhtiari, M., Yadegari, E. and Sadidi, G. (2016), Ranking Entrepreneurship Main Risks In Non-Profit Financial Funds By Todim Technique Under Grey Conditions (A Case Study In Iran). *Economic Computation And Economic Cybernetics Studies And Research*, vol. 50, is. 3, pp. 319–336.

17. Hoogendoorn, B., Zwan, P. and Thurik, R. (2019), Sustainable Entrepreneurship: The Role of Perceived Barriers and Risk. *Journal Of Business Ethics*, vol. 157, is. 4, pp. 1133–1154. <https://doi.org/10.1007/s10551-017-3646-8>.

18. Al-Tit, A., Omri, A. and Euch, J. (2019), Critical Success Factors of Small and Medium-Sized Enterprises in Saudi Arabia: Insights from Sustainability Perspective. *Administrative Sciences*, vol. 9, is. 2, 32. <https://doi.org/10.3390/admsci9020032>.

19. Sandal, J.-U., Yakobchuk, V., Lytvynchuk, I. and Plotnikova, M. (2019), Institutions for Forming Social Capital In Territorial Communities. *Management Theory and Studies for Rural Business and Infrastructure Development*, vol. 41, no. 1, pp. 67–76. <https://doi.org/10.15544/mts.2019.07>.

20. Prysiazniuk, O., Plotnikova, M. and Buluy, O. (2018), Cluster approach in administration of rural areas. *Management Theory And Studies For Rural Business And Infrastructure Development*, vol. 40, no. 2, pp. 118–127. <https://doi.org/10.15544/mts.2018.23>.

21. Nitsenko, V., Nyenno, I., Kryukova, I., Kalyna, T. and Plotnikova, M. (2017), Business Model For A Sea Commercial Port As A Way To Reach Sustainable Development Goals. *Jornal Of Security And Sustainability*, vol. 7, no. 1, pp. 155–166. [https://doi.org/10.9770/jssi.2017.7.1\(13\)](https://doi.org/10.9770/jssi.2017.7.1(13)).

22. State Statistics Service of Ukraine (2019), Population of Ukraine. Institute of Demography and Social Studies named after M. V. Ptukha of the National Academy of Sciences of Ukraine, available at: www.ukrcensus.gov.ua.

23. State Statistics Service of Ukraine (2018), Ekonomichna aktyvnist naselennia Ukrainy 2017. Statystychnyi zbirnyk [Economic activity of the population of Ukraine 2017. Statistical yearbook], State Statistics Service of Ukraine, Kyiv, Ukraine.

24. State Statistics Service of Ukraine (2010), Pratsia v Ukraini u 2009 rotsi. Statystychnyi zbirnyk [Work in Ukraine in 2009. Statistical yearbook]. State Statistics Service of Ukraine, Kyiv, Ukraine.

25. State Statistics Service of Ukraine (2009), Sil's'ke hospodarstvo Ukrainy za 2009 rik. Statystychnyi zbirnyk [Agriculture of Ukraine for 2009. Statistical yearbook]. State Statistics Service of Ukraine, Kyiv, Ukraine.

26. The Verkhovna Rada of Ukraine (2003), The Law of Ukraine «On employment of population», available at: <https://zakon.rada.gov.ua/laws/show/5067-17>.

27. The Verkhovna Rada of Ukraine (2013), The Law of Ukraine «On Individual Farm», available at: <https://zakon.rada.gov.ua/laws/show/5067-17>.

28. An Analytical Report on professional qualification forecasting in Ukraine, available at: <https://mon.gov.ua/storage/app/media/nrk/Analitychni-materialy/2-analitichniy-zvit-shchodo-profesiyno-kvalifikatsiynogo-prognozuvannya-v-ukraini.pdf>.

29. Robotina, I. (2017), Research of gender equality in Ukraine. National platform for small and medium businesses, available at: <https://platforma-msb.org/doslidzhennya-gendernoyi-rivnosti-v-ukrayini>.

30. Skrykun, H. (2018), Results of the Global Research on Entrepreneurship AGER 2018. National platform for small and medium businesses, available at: <https://platforma-msb.org/rezultaty-globalnogo-doslidzhen-nya-pro-pidpryyemnytstvo-ager-2018>.

31. Collection of statistics on entrepreneurship in Ukraine 2018. Kyiv, OECF, available at: <https://www.oecd.org/eurasia/competitiveness-programme/eastern-partners/Compendium-Entreprise-Statistics-Ukraine-2018-Ukrainian.pdf>.

32. Stark, N. and Markley, D. (2008), Rural Entrepreneurship Development, I: Examples of Effective Practices. Ford Foundation, Washington, USA.

How to cite this article? Як цитувати цю статтю?

Стиль – ДСТУ:

Швець Т., Плотнікова М., Присяжнюк О., Костюк Л. Адміністративно-інноваційні підходи формування соціального та підприємницького капіталу в умовах децентралізації. *Agricultural and Resource Economics: International Scientific E-Journal*. 2019. Vol. 5. No. 3. Pp. 152–170. URL: <http://are-journal.com>.

Style – Harvard:

Shvets, T., Plotnikova, M., Prysiazhniuk, O. and Kostyuk, L. (2019), Administrative and innovational approaches in social and business capital formation in the context of decentralization. *Agricultural and Resource Economics: International Scientific E-Journal*, [Online], vol. 5, no. 3, pp. 152–170, available at: <http://are-journal.com>.