



AgEcon SEARCH
RESEARCH IN AGRICULTURAL & APPLIED ECONOMICS

The World's Largest Open Access Agricultural & Applied Economics Digital Library

This document is discoverable and free to researchers across the globe due to the work of AgEcon Search.

Help ensure our sustainability.

Give to AgEcon Search

AgEcon Search

<http://ageconsearch.umn.edu>

aesearch@umn.edu

*Papers downloaded from **AgEcon Search** may be used for non-commercial purposes and personal study only. No other use, including posting to another Internet site, is permitted without permission from the copyright owner (not AgEcon Search), or as allowed under the provisions of Fair Use, U.S. Copyright Act, Title 17 U.S.C.*

Anna Rosa*, Agnieszka Jakubowska**

**Instytut Rozwoju Wsi i Rolnictwa PAN, **Politechnika Koszalińska*

ZAGROŻENIE WYKLUCZENIEM SPOŁECZNYM NA OBSZARACH WIEJSKICH KRAJÓW UNII EUROPEJSKIEJ

THREAT OF SOCIAL EXCLUSION IN RURAL AREAS OF THE EUROPEAN UNION COUNTRIES

Słowa kluczowe: wykluczenie społeczne, obszary wiejskie, bezrobocie, ubóstwo, edukacja

Key words: social exclusion, rural areas, unemployment, the scale of poverty, level of education

JEL codes: I24, I32, R23

Abstrakt. Celem artykułu jest ocena stopnia zagrożenia obszarów wiejskich krajów UE zjawiskiem ekskluzji społecznej. Analizie poddano zmienne opisujące poziom ubóstwa, bezrobocia oraz wykształcenia mieszkańców wsi. W celu kwantyfikacji badanego zjawiska wykorzystano miernik syntetyczny pozwalający wskazać obszary wiejskie krajów UE o najwyższym stopniu zagrożenia. Podjęto próbę określania specyfiki obszarów wiejskich krajów „starej” i „nowej” UE w kontekście zróżnicowania przyjętych w badaniu czynników ekskluzji. Uzyskane wyniki sugerują, że w przypadku badanego zjawiska nie występuje klasyczny podział na problem krajów UE-15 i UE-CEE, jednak dokonana ocena różnic w rozkładzie poszczególnych czynników ekskluzji w obu grupach referencyjnych wskazała, że kraje Europy Środkowej i Wschodniej, przy stosunkowo korzystnej strukturze wykształcenia mieszkańców wsi, są nadal w dużo większym stopniu zagrożone ryzykiem ubóstwa.

Wstęp

Wykluczenie społeczne (ekskluzja społeczna) jest zjawiskiem społeczno-ekonomicznym, które wzbudza wiele kontrowersji zarówno w kwestiach przyczyn występowania, jak i mechanizmów kształtowania. Ze względu na konsekwencje jakie generuje stanowi jeden z najpowszechniejszych problemów społecznych nie tylko w Europie, ale na całym świecie [Pokrzywa, Wilk 2013]. Problematyka wykluczenia społecznego i ubóstwa jest w obszarze zainteresowań UE już od lat 70. XX wieku. Jednym z celów operacyjnych przyjętych w strategii „Europa 2020” jest zmniejszenie o 25% liczby Europejczyków żyjących poniżej krajowego progu ubóstwa i wydzwignięcie ponad 20 milionów osób z biedy [Rada Europejska 2010]. Wykluczenie jest złożonym zjawiskiem, a ze względu na wielowymiarowy charakter trudno je precyzyjnie zdefiniować. Często utożsamiane jest z biedą i ubóstwem, choć należy pamiętać, że pomiędzy tymi zjawiskami nie można postawić znaku równości¹. Jak podkreślał Bill Jordan [1996], wykluczenie wychodzi poza kategorię skrajnego ubóstwa i może dotyczyć wszystkich krajów, ponieważ wynika z różnego rodzaju nierówności, które mogą przyczyniać się do dyskryminacji. Jest procesem polegającym na braku lub odmowie dostępu do zasobów, dóbr czy usług i wywiera wpływ nie tylko na jakość życia jednostki, ale i całego społeczeństwa [Levitas i in. 2007]. Zjawisko to rozpatrywane jest jako odmowa podstawowych praw społecznych, zapewniających obywatelom wolność do uczestnictwa w życiu zarówno społecznym, jak i ekonomicznym [Gore, Figueiredo 2003]. Zdaniem Satya R. Chakravarty, Conchita D’Ambrosio i Akerlofowa George, wykluczenie społeczne wiąże się z ubóstwem i deprawacją potrzeb oraz brakiem uczestnictwa/partycypacji w życiu społecznym lub zbiorowym (utrata społecznych więzi – rodzinnych,

¹ Skrajne ubóstwo (minimum egzystencji) – poziom minimum egzystencji, który stanowi granicę ubóstwa skrajnego (jego poziom szacuje w Polsce Instytut Pracy i Spraw Socjalnych) uwzględnia jedynie te potrzeby, których zaspokojenie nie może być odłożone w czasie, a konsumpcja niższa od tego poziomu stanowi zagrożenie dla życia.

przycielańskich czy z instytucjami społecznymi), a także problemami związanymi z prawami społecznymi i socjalnymi (odmowa, niekorzystanie, problemy z realizacją) oraz z dostępem (ograniczony, utrudniony) do zasobów, dóbr publicznych, instytucji i systemów społecznych [Chakravarty i in. 2006, Akerlofow 1997].

Julitta Nowak uważa, że wykluczenie jest ciągiem postępujących zmian czy też ograniczeń w możliwościach uczestniczenia w życiu gospodarczym, politycznym, kulturalnym i społecznym, ale jest procesem odwracalnym [Nowak 2008]. Jednostka może zostać wykluczona na wiele sposobów, m.in. przez ograniczony dostęp do praw bądź możliwości uczestniczenia w życiu grupy, społeczności czy do wydarzeń ważnych dla jednostek albo istotnych dla społeczności [Silver 1994]. Wykluczenie może dotyczyć jednostek oraz całych grup społecznych i może wynikać m.in. z biedy, bezrobocia, religii, kalectwa, koloru skóry [Jarosz 2008]. Wraz ze zmieniającą się rzeczywistością społeczno-gospodarczą lista obszarów wykluczenia społecznego jest ciągle rozszerzana, jednak za najważniejsze przyjmuje się: niezdolność do pracy, dochody nieprzekraczające minimum socjalnego (bądź nawet egzystencji), niewystarczające wykształcenie, dziedziczenie pozycji społecznej, choroby, niską aktywność społeczną i patologie rodzinne.

Ekсклюzyja społeczna dotyczy wszystkich grup społeczno-ekonomicznych, jednak w większym stopniu dotyczy ona mieszkańców terenów wiejskich niż mieszkańców miast. Jak podkreślała Elżbieta Tarkowska [2006], bieda w Polsce jest głównie biedą wsi.

Celem artykułu jest ocena stopnia zagrożenia obszarów wiejskich krajów UE zjawiskiem ekсклюzyji społecznej. Podjęto próbę określenia specyfiki obszarów wiejskich krajów „starej” i „nowej” UE w kontekście zróżnicowania przyjętych w badaniu czynników ekсклюzyji.

Material i metodyka badań

Material badawczy stanowiły dane z lat 2015 i 2016 pochodzące z bazy danych EUROSTAT dla krajów członkowskich Unii Europejskiej (UE) – NTS-1. W celu dokonania hierarchizacji poziomu zagrożenia ekсклюzyją społeczną badanych obszarów wiejskich krajów UE wykorzystano syntetyczny wskaźnik. Wskaźnik ten stał się podstawą oceny stopnia zagrożenia badanych obszarów procesem ekсклюzyji społecznej. Charakterystyki ekсклюzyji społecznej na wybranych obszarach krajów UE można dokonać na podstawie czynników obiektywnych, takich jak np. skala ubóstwa, bądź czynników subiektywnych, wśród których wymienia się kapitał ludzki [Raczkowska 2012]. Klasyfikacji badanych obszarów wiejskich dokonano ze względu na trzy zmienne obiektywne, a mianowicie:

- poziom ubóstwa mierzony udziałem ludności o dochodach poniżej 60% mediany dochodu ekwiwalentnego;
- poziom bezrobocia mierzony stopą bezrobocia osób w wieku 25-64;
- poziom wykształcenia mierzony udziałem osób w wieku 25-64 z wykształceniem gimnazjalnym lub niższym (poziom 0-2) w ogólnej liczbie osób w tym wieku.

Wyboru zmiennych dokonano na podstawie przeglądu i analizy prezentowanej w literaturze metodyki oceny badanego zjawiska i dostępności porównywalnych danych. Założono ich jednakowe oddziaływanie na badany proces. W trakcie badań dokonano analizy wybranych parametrów determinujących poziom ekсклюzyji społecznej, aby wskazać skalę zróżnicowania tego zjawiska na obszarach wiejskich UE.

Opracowany na potrzeby analizy wskaźnik syntetyczny stanowi średnią geometryczną wybranych wskaźników cząstkowych, co pozwoliło na odzwierciedlenie ograniczonej zmienności pomiędzy poszczególnymi wymiarami badanego procesu². Ogólną postać zaproponowanej miary dla danego kraju opisuje wzór:

² Średnia geometryczna pozwala nadać wyższe wagi wskaźnikom cząstkowym o najniższych wartościach, co w konsekwencji lepiej oddaje nierównomierny rozkład badanych cech.

$$IsSE_i = \sqrt[3]{IpPR_i \times IpU_i \times IpLLE_i}, i = 1, 2, 3, \dots n$$

gdzie: $IsSE_i$ – wskaźnik ekskluzji społecznej dla i -tego kraju (wskaźnik syntetyczny), $IpPR_i$ – wskaźnik zagrożenia ubóstwem dla i -tego kraju (wskaźnik cząstkowy), IpU_i – wskaźnik zagrożenia bezrobociem dla i -tego kraju (wskaźnik cząstkowy), $IpLLE_i$ – wskaźnik zagrożenia niskim poziomem wykształcania dla i -tego kraju (wskaźnik cząstkowy).

Przyjęta postać wskaźnika syntetycznego uwzględnia dostępne, porównywalne dla badanych obszarów, dane opisujące zjawisko ekskluzji społecznej na poziomie gospodarek krajowych, jak również umożliwia prowadzenie analizy na innych poziomach terytorialnych. Oszacowania wskaźników cząstkowych dla badanych krajów dokonano za pomocą formuły w postaci:

$$Ip_i = 1 + 99 \times \frac{x_i - x_{min}}{x_{max} - x_{min}}, i = 1, 2, 3, \dots n$$

gdzie: Ip_i – określony współczynnik cząstkowy w i -tym kraju, x_{min} , x_{max} – odpowiednio wartości minimalne i maksymalne analizowanej cechy obserwowane w badanej grupie krajów.

Biorąc pod uwagę fakt, że z punktu widzenia szacowanego wskaźnika syntetycznego wszystkie poddane badaniu cechy mają charakter stymulanty, należy stwierdzić, że powyższa formuła dystansowa jest wystarczająca do przeprowadzania założonych analiz.

Wyniki badań

Zastosowanie przyjętej miary syntetycznej w ocenie stopnia ekskluzji społecznej obszarów wiejskich UE pozwoliło na wskazanie państw o najwyższym stopniu zagrożenia badanym zjawiskiem. W grupie krajów o najwyższym zdiagnozowanym poziomie zagrożenia ekskluzją społeczną ludności na obszarach wiejskich znalazły się takie kraje, jak: Hiszpania (69,4), Grecja (67,8) oraz Bułgaria (57,0). Wysokim poziomem zagrożenia cechowały się również obszary wiejskie Chorwacji (51,2), Portugalii (50,1), Rumunii (44,1), Cypru (41,5) oraz Włoch (39,6). Najniższy stopień zagrożenia wykazany został natomiast w Czechach (4,5), Niemczech (5,0) oraz w Wielkiej Brytanii (6,5). Wyniki oceny stopnia zagrożenia ekskluzją społeczną terenów wiejskich UE przedstawiono na rysunku 1.

Dokonane charakterystyki opisowe rozkładu osiągniętych wyników w obu wyodrębnionych na potrzeby analizy grupach państw UE wskazują, że w przypadku badanego zjawiska nie występuje klasyczny podział na problem krajów UE-15 i UE-CEE. W obu grupach krajów średni poziom wskaźnika syntetycznego, jak również jego rozpiętość ukształtowały się na zbliżonym poziomie (tab. 1). Ocena przestrzennego rozkładu poziomu wskaźnika sugeruje,

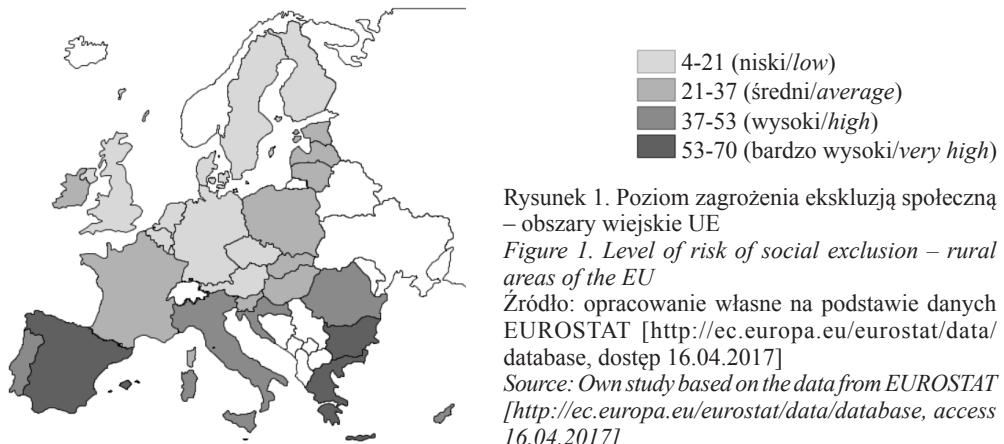


Tabela 1. Syntetyczny wskaźnik ekskluzji społecznej – wybrane statystyki dla obszarów wiejskich grup krajów UE

Table 1. Synthetic index of social exclusion – selected statistics for the examined groups of the EU member states

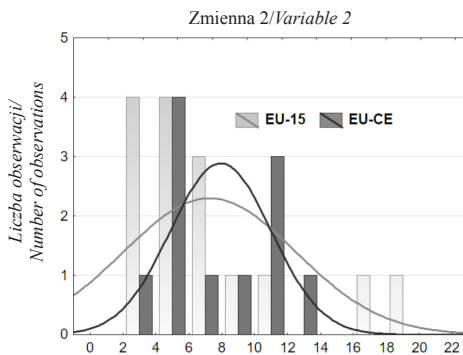
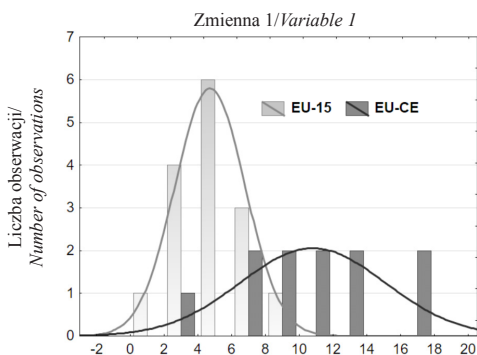
Grupa/ Group	Średnia/ Average	Odchylenie standardowe/ Standard deviation	Rozstęp/ Interval	Min.	Maks.	Współczynnik zmienności/ Coefficient of variation [%]	N
EU-15	27,2	20,6	64,4	5,0 (Niemcy/DE)	69,4 (Hiszpania/ES)	75,5	15
EU-CEE	30,9	15,0	52,5	4,5 (Czechy/CZ)	57,0 (Bułgaria/BG)	48,6	11

Źródło: jak w rys. 1

Source: see fig. 1

że kluczowy dla badanego zjawiska jest raczej kontekst południa i północy UE. Na potrzeby badania oceny poziomu zagrożenia ekskluzją społeczną obszarów wiejskich krajów „starej” i „nowej” UE wyróżniono dwie grupy państw: (1) EU-15 – państwa przyjęte w skład UE do roku 2004, reprezentujące wysoko rozwinięte gospodarki o tradycjach rynkowych oraz (2) EU-CEE – kraje przyjęte w struktury UE po roku 2004, reprezentujące gospodarki Europy Środkowej i Wschodniej z doświadczeniami transformacji ustrojowej. Ze względu na przyjęte kryterium merytoryczne z grupy państw przyjętych po 2004 usunięto Cypr i Maltę.

W celu odpowiedzi na pytanie, czy zakłócenia gospodarcze okresu transformacji (nowe kraje UE) różnicują znacząco obszary wiejskie krajów UE w ujęciu również w poszczególnych składowych determinujących poziom miary syntetycznej, dokonano oceny rozkładu przyjętych w badaniu czynników ekskluzji społecznej w obu grupach referencyjnych (rys. 2).

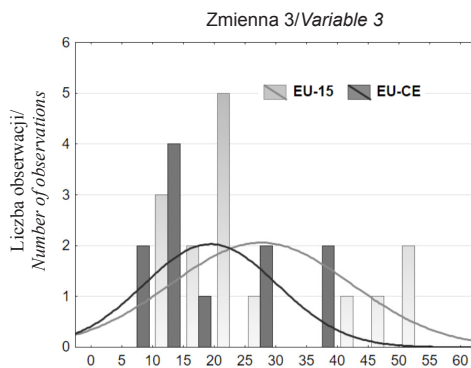


Zmienna 1 – udział ludności o dochodach poniżej 60% mediany dochodu ekwiwalentnego/*Variable 1 – the participation of population with incomes below 60% of the equivalent income median*, zmienna 2 – stopa bezrobocia osób w wieku 25-64/*variable 2 – unemployment rate of people aged 25-64*, zmienna 3 – udział osób w wieku 25-64 z wykształceniem gimnazjalnym lub niższym (poziom 0-2) w ogólnej liczbie osób w tym wieku/*variable 3 – the participation of people with less than primary, primary education and lower secondary education (levels 0-2) aged 25-64 in the total number of people in this age range*

Rysunek 2. Histogramy rozkładu czynników ekskluzji społecznej – obszary wiejskie krajów UE
Figure 2. Histograms of distribution of factors of social exclusion – rural EU area

Źródło: jak w rys. 1

Source: see fig. 1



Analiza histogramów rozkładu poszczególnych zmiennych przyjętych jako determinanty ekskluzji społecznej potwierdziła przyjęte wstępne założenie istnienia różnic między rozkładami tych parametrów na obszarach wiejskich krajów UE-15 i UE-CEE. Widoczne były następujące zależności:

- problem ubóstwa mieszkańców obszarów wiejskich w większym stopniu dotyczył krajów UE-CEE – średni poziom udziału ludności o dochodach poniżej 60% mediany dochodu ekwiwalentnego w grupie krajów UE-CEE wyniósł 10,7% przy wartości 4,7% obserwowanej w grupie UE-15 (zmienna 1);
- obciążenie problemem bezrobocia mieszkańców obszarów wiejskich UE wykazuje zbliżone charakterystyki – średni poziom stopy bezrobocia w przypadku grupy UE-15 wyniósł 7,2%, przy średniej wartości obserwowanej w grupie EU-CEE na poziomie 7,9% (zmienna 2);
- niski poziom wykształcenia mieszkańców obszarów wiejskich dotyczy w większym zakresie państw UE-15 – udział osób w wieku 25-64 z wykształceniem gimnazjalnym lub niższym (poziom 0-2) w ogólnej liczbie osób w tym wieku w krajach UE-15 wyniósł 27,5%, przy analogicznej wartości obserwowanej w krajach UE-CEE na poziomie 19,3% (zmienna 3).

Szczegółowe charakterystyki badanych parametrów dla obu grup krajów UE przedstawiono w tabeli 2.

Tabela 2. Czynniki ekskluzji społecznej – wybrane statystyki dla obszarów wiejskich krajów UE

Table 2. Factors of social exclusion – selected statistics for the examined groups of the EU member states

Zmienna/ Variable	Grupa/ Group	Średnia/ Average	Odchylenie standardowe/ Standard deviation	Rozstęp/ Interval	Min.	Maks.	Współczynnik zmienności/ Coefficient of variation [%]	N
Ubóstwo (zmienna 1)/ The scale of poverty (variable 1)	UE-15	4,7	2,1	7,7	1,5 (Holandia/ NL)	9,2 (Grecja/ GR)	44,2	15
	UE- CEE	10,7	4,3	14,4	3,4 (Czechy/ CZ)	17,8 (Rumunia/ RO)	39,9	11
Bezrobocie (zmienna 2)/ Unemploy- ment (variable 2)	UE-15	7,2	5,2	16,8	2,8 (Niemcy/ DE)	19,6 (Hiszpania/ ES)	72,1	15
	UE- CEE	7,9	3,6	9,1	3,4 (Czechy/ CZ)	12,5 (Chorwacja/ HR)	45,9	11
Wykształ- cenie (zmienna 3)/Level of education (variable 3)	UE-15	27,5	14,5	43,7	10,4 (Niemcy/ DE)	54,1 (Hiszpania/ ES)	52,9	15
	UE- CEE	19,3	10,8	30,9	7,2 (Czechy/ CZ)	38,1 (Bułgaria/ BG)	60,1	11

Źródło: jak w rys. 1

Source: see fig. 1

Podsumowanie i wnioski

Uzyskane wyniki badanego zjawiska (zagrożenie wykluczeniem społecznym na obszarach wiejskich krajów UE) z wykorzystaniem miernika syntetycznego wykazały, że nie występuje klasyczny podział na problem krajów UE-15 i UE-CEE. Natomiast charakterystyka rozkładu poszczególnych czynników determinujących poziom ekskluzji społecznej w wyodrębnionych na potrzeby badania grupach państw UE wskazała, że kraje Europy Środkowej i Wschodniej,

przy stosunkowo korzystnej strukturze wykształcenia mieszkańców wsi, są nadal w dużym większym stopniu zagrożone ryzykiem ubóstwa. Sytuacja ta w znaczącym stopniu determinuje zarówno wyniki prowadzonych pomiarów syntetycznych, jak również klasyfikacji obszarów pod kątem zagrożenia tym niekorzystnym społecznie zjawiskiem. Prowadzone oceny stają się tym samym szczególnie wrażliwe na poziom przyjętych wag zmiennych i różnicują znacząco mapy zagrożenia UE problemem ekskluzji społecznej, w zależności od przyjętych priorytetów oceny.

Literatura/Bibliography

- Akerlofow George. 1997. Social Distance and Social Decisions. *Econometrica* 65 (5): 1005-1027.
- Chakravarty Satya R., Conchita D'Ambrosio. 2006. The Measurement of Social Exclusion. *Review of Income and Wealth* 52 (3): 377-398, doi: 10.1111/j.1475-4991.2006.00195.x.
- EUROSTAT. <http://ec.europa.eu/eurostat/data/database>, dostęp 16.04.2017.
- Gore Charles, Jose B. Figueiredo. 2003. Wykluczenie społeczne i polityka przeciwdziałania ubóstwu (Social exclusion and anti-poverty policy). *Problemy Polityki Społecznej. Studia i Dyskusje* 5: 9-35.
- Jarosz Maria. 2008. Obszary wykluczenia w Polsce. [W] *Wykluczeni. Wymiar społeczny, materialny i etniczny* (Areas of exclusion in Poland. [In] Excluded. The social, material and ethnic dimension), ed. M. Jarosz, 10. Warszawa: Instytut Studiów Politycznych PAN.
- Jordan Bill. 1996. *A theory of poverty and social exclusion*. Cambridge: Polity Press.
- Levitas Ruth, Christina Pantazis, Eldin Fahmy, David Gordon, Eva Lloyd, Demi Patsios. 2007. *The multi-dimensional analysis of social exclusion: Rreport prepared for the social exclusion unit*. Bristol: University of Bristol.
- Nowak Julitta. 2008. Potencjalne i realne ograniczenia procesu wykluczenia społecznego. [W] *Meandry wykluczenia społecznego* (Potential and real limitations of the process of social exclusion. [In] Meander of social exclusion), ed. J. Nowak, 10-11. Warszawa: WSP TWP.
- Pokrzywa Magdalena, Sławomir Wilk (red.). 2013. *Wykluczenie społeczne. Diagnoza, wymiary i kierunki działań* (Social exclusion. Diagnosis, dimensions and directions of activities). Rzeszów: Uniwersytet Rzeszowski.
- Raczkowska Małgorzata. 2012. Ekskluzja społeczna na obszarach wiejskich w Polsce (Social exclusion in rural areas of Poland). *Roczniki Ekonomii Rolnictwa i Rozwoju Obszarów Wiejskich* 99 (4): 49-55.
- Rada Europejska. 2010. *Konkluzje, EUCO 13/10* (Conclusions, EUCO 13/10). Bruksela, 17 czerwca 2010.
- Silver Hilary. 1994. Social exclusion and social solidarity: Three paradigms. *International Labour Review* 133 (5-6): 531-578.
- Tarkowska Elżbieta. 2006. Ubóstwo i wykluczenie społeczne. Koncepcje i polskie problemy. [W] *Współczesne społeczeństwo polskie. Dynamika zmian* (Poverty and social exclusion. Concepts and Polish problems. [In] Contemporary Polish society. Dynamics of changes), ed. J. Wasilewski, 345-348. Warszawa: Wydawnictwo Naukowe Scholar.

Summary

Social exclusion concerns all social and economic groups; however, it concerns chiefly the residents of rural areas rather than the residents of towns. The aim of this paper is to present the problem of social exclusion in rural areas in the European Union Countries. The authors in the study used the data available from Eurostat for EU Member States (NUTS-1). For the purpose of this research, a synthetic index was also prepared. The characteristics of social exclusion were based on objective factors, such as the scale of poverty, the level of unemployment and education. Analysis showed that the problem of social exclusion couldn't be considered from the point of view of the countries of the "old" and the "new" Union. The analysis indicates that countries in Central and Eastern Europe, with a relatively well-educated population, are much more at risk of poverty than those living in Western Europe.

dr Agnieszka Jakubowska
(orcid.org/0000-0002-3610-8713)
Politechnika Koszalińska
Katedra Ekonomii, Wydział Nauk Ekonomicznych
ul. Kwiatkowskiego 6e, 75-343 Koszalin
tel. (94) 343 91 23
e-mail: agnieszka.jakubowska@tu.koszalin.pl

Adres do korespondencji
dr Anna Rosa (orcid.org/0000-0002-0247-6593)
Instytut Rozwoju Wsi i Rolnictwa
Polska Akademia Nauk
Zakład Ekonomii Wsi
ul. Nowy Świat 72, 00-330 Warszawa
tel. (22) 657 28 27
e-mail: arosa@irwirpan.waw.pl