



AgEcon SEARCH
RESEARCH IN AGRICULTURAL & APPLIED ECONOMICS

The World's Largest Open Access Agricultural & Applied Economics Digital Library

This document is discoverable and free to researchers across the globe due to the work of AgEcon Search.

Help ensure our sustainability.

Give to AgEcon Search

AgEcon Search

<http://ageconsearch.umn.edu>

aesearch@umn.edu

*Papers downloaded from **AgEcon Search** may be used for non-commercial purposes and personal study only. No other use, including posting to another Internet site, is permitted without permission from the copyright owner (not AgEcon Search), or as allowed under the provisions of Fair Use, U.S. Copyright Act, Title 17 U.S.C.*

No endorsement of AgEcon Search or its fundraising activities by the author(s) of the following work or their employer(s) is intended or implied.

האוניברסיטה העברית בירושלים
The Hebrew University of Jerusalem



המרכז למחקר בכלכלה חקלאית
The Center for Agricultural
Economic Research

המחלקה לכלכלת סביבה וניהול
Department of Environmental
Economics and Management

Discussion Paper No. 5.16

Public Opinion towards Agriculture and Rural Areas in Israel

by

Noah Lewin-Epstein, Ortal Siminovich and Ayal Kimhi

Papers by members of the Department
can be found in their home sites:

מאמרים של חברי המחלקה נמצאים גם
באתרי הבית שלהם:

<http://departments.agri.huji.ac.il/economics/index.html>

P.O. Box 12, Rehovot 76100, Israel

ת.ד. 12, רחובות 76100

Public Opinion towards Agriculture and Rural Areas in Israel*

Noah Lewin-Epstein**, Ortal Siminovich***, Ayal Kimhi****

January 2017

Abstract

Rural areas in general and the agricultural sector in particular have experienced dramatic structural changes in recent decades. As in most advanced countries, the number of farms in Israel declined considerably while their size increased. Fewer rural residents are employed in agriculture, while non-farm employment and gentrification are wide-spread. From a policy perspective, agriculture has moved from a planned sector, mostly organized in cooperatives, and heavily dependent on subsidies, to a loosely organized, minimally supported and competitive sector (with the exception of a few branches). Recently, rural and agricultural policy became more sensitive to public opinion regarding sustainability, health concerns, food prices, resource allocation, and social justice. A major change in agricultural support policy, of moving from indirect to direct support, is currently being contemplated.

This paper deals with public opinion towards agriculture and rural areas in Israel, and public policy towards them. Based on a telephone survey conducted in June 2014, it was found that most people think that the government needs to increase its support of agriculture in rural areas, but are not willing to bear the cost of such support. People prefer local foods but are not willing to pay a premium for this. On the other hand, people are willing to pay a premium for healthier food. Farmers' behavior towards foreign workers in agriculture is perceived to be unacceptable and harms the image of the agricultural sector as a whole.

Support for agriculture and support for rural areas seem to be highly correlated. In general, stronger support is found among women, Israeli Arabs, the less educated, those who reside in localities with low socio-economic status, and those who previously lived in rural areas. This raises the concern that public support of agriculture and rural areas will decline further as the Israeli population becomes more educated and more economically secure. This poses a challenge for the rural sector to expose the urban population to the positive social, environmental and economic externalities of agriculture and of course to minimize the impacts of negative externalities.

* This research was supported by the Chief Scientist of the Ministry of Agriculture and Rural Development.

** Department of Sociology and Anthropology, Tel-Aviv University.

*** Department of Environmental Economics and Management, The Robert H. Smith Faculty of Agriculture, Food and Environment, The Hebrew University of Jerusalem.

**** Department of Environmental Economics and Management, The Robert H. Smith Faculty of Agriculture, Food and Environment, The Hebrew University of Jerusalem; Shoshana Institute for Socioeconomic Research, and The Center for Agricultural Economic Research.

עמדות הציבור בישראל ביחס למגזר הכפרי ולענף החקלאות*

נח לוין-אפשטיין**, אורטל סימינוביץ*** ואיל קמחי****

ינואר 2017

תקציר

מחקר זה עוסק בעמדות הציבור בישראל כלפי המגזר החקלאי והמרחב הכפרי. סקר דעת קהל העלה שמרבית האוכלוסייה סבורה כי ראוי לממשלה לתמוך יותר במגזר הכפרי בכלל ובחקלאות בפרט, אולם איננה מוכנה לשלם עבור תמיכה זאת. הציבור ברובו אינו מסכים לטענה שהעובדים הזרים בחקלאות זוכים לתנאי עבודה ומחיה נאותים. הנשאלים מעדיפים לצרוך מזון מתוצרת מקומית אך אינם מוכנים לשלם יותר עבור מזון זה. מצד שני, הנשאלים מוכנים לשלם יותר עבור מזון נקי מחומרים המזיקים לבריאות. אין הבדל משמעותי בין דפוסי התמיכה בחקלאות ודפוסי התמיכה במגזר הכפרי בכללותו. נמצאה נטייה גדולה יותר לתמוך בחקלאות ובכפר בקרב נשים, ערבים, פחות משכילים, אלה המתגוררים בישובים בעלי מדד סוציו-אקונומי נמוך, ואלה שבעבר התגוררו בכפר. מכאן עולה החשש שתמיכת הציבור בחקלאות ובכפר תלך ותקטן ככל שהאוכלוסייה תיעשה משכילה יותר וככל שרמת החיים בארץ תגדל. הדבר מחייב פעולה יזומה לחשיפת האוכלוסייה העירונית בישראל למגוון התרומות הכלכליות, הסביבתיות והחברתיות של החקלאות והכפר. היכרות בלתי עצמאית עשויה להיות המפתח לחשיפה זו, ומכך מתבקשת מדיניות לעידוד התיירות הכפרית והחקלאית.

* מחקר זה מהווה חלק ממרכז מצוינות בנושא "תמורות כלכליות-חברתיות במרחב הכפרי בתקופה של שינויים במדיניות החקלאית" במימון קרן המדען הראשי של משרד החקלאות ופיתוח הכפר. אנו מודים לצוות ההיגוי של המרכז: אייל ארט, יואב כסלו, אלי פיינרמן, ישראל פינקלשטיין, עליזה פליישר, מיכאל סופר, דודו קוכמן, אופיר רובין, תניב רופא ואורית שמואלי, על הערות מועילות.

** החוג לסוציולוגיה ואנתרופולוגיה, אוניברסיטת תל-אביב.

*** החוג לכלכלת סביבה וניהול, הפקולטה לחקלאות, מזון וסביבה, האוניברסיטה העברית

**** החוג לכלכלת סביבה וניהול, הפקולטה לחקלאות, מזון וסביבה, האוניברסיטה העברית, מוסד שורש למחקר כלכלי-חברתי, והמרכז למחקר בכלכלה חקלאית.

בעשורים האחרונים אנו עדים לשינויים דרמטיים במגזר החקלאי ובמרחב הכפרי

בישראל, שינויים שבמידה זו או אחרת נצפים בכל המדינות המפותחות (Ilbery, 1998; Robinson, 2004; Woods, 2011). הקידום הטכנולוגי בחקלאות מביא להתרחבות ההיצע, כתוצאה מכך יורדים המחירים, וחלק מהחקלאים נאלץ לפרוש מהענף בעוד שהנותרים מרחיבים את היקף היצור שלהם על מנת לשמור על רמת הכנסה סבירה. חלק מהחקלאים הפורשים עוזב את המגזר לחלוטין, בעוד שחלק אחר ממשיך להחזיק במשק ומסתמך על מקורות הכנסה חלופיים. בקרב החקלאים הנשארים בענף, ובעיקר בקרב בני משפחותיהם, מתרחבת התופעה של תעסוקה מלאה או חלקית מחוץ לחקלאות (Sofer, 2001; Kimhi and Rapaport, 2004), התורמת לגיוון מקורות ההכנסה של תושבי הכפר (Kimhi, 2009).

לתהליכים אלה יש להוסיף את ההגירה אל תוך המגזר הכפרי, הכוללת משפחות המחליפות את החקלאים שעזבו כמו גם תושבים חדשים בהרחבות קהילתיות במושבים ובקיבוצים, וביישובים קהילתיים חדשים וקיימים. כתוצאה מכך, המרחב הכפרי בישראל עובר בשנים האחרונות תהליך של הבנייה מחדש שמשמעותו מעבר ממרחב שהוא בעיקרו חקלאי למרחב רב-תפקודי הכולל מגוון רחב של פעילויות כלכליות, יצרניות וצרכניות, המיועדות לאוכלוסייה כפרית ועירונית גם יחד (Sofer and Applebaum, 2006).

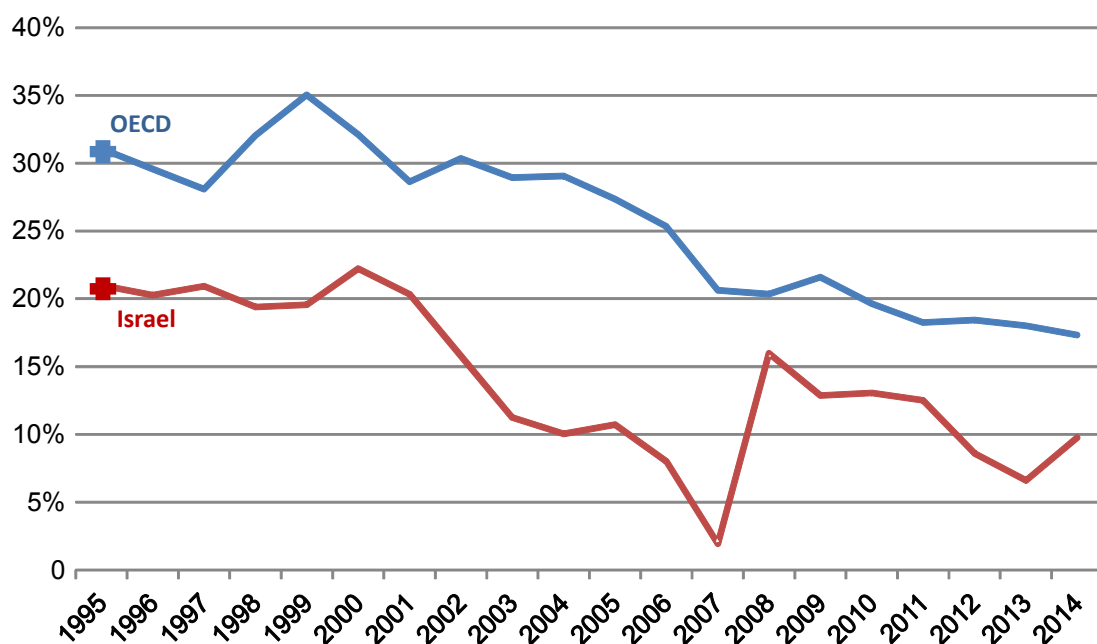
הדינמיקה של המגזר החקלאי בעשורים האחרונים הייתה תלויה גם באירועים חיצוניים, ובעיקר בשינויי מדיניות. לדוגמה, משבר החובות הגדול של סוף שנות ה-80, שהיה במידה רבה תוצאה של מדיניות, הביא להאצה משמעותית של תהליך היציאה מהחקלאות. לעומת זאת, משבר המזון העולמי בשנים האחרונות הביא לעלייה במחירי המוצרים החקלאיים ולשיפור ההכנסה בחקלאות. משבר המזון יצר הזדמנויות חדשות בחקלאות מצד אחד, עקב ההכרה של קובעי המדיניות בחשיבות של אספקת מזון סדירה במחיר סביר, ושל הקטנת התלות בשווקים העולמיים. מצד שני, משבר המזון הביא למודעות גוברת והולכת של צרכני המזון למחירים שהם משלמים. התמיכה בחקלאות, שכללה תמיכות ישירות במחיר כמו גם תמיכות עקיפות כגון השקעה ציבורית בתשתיות, סבסוד גורמי יצור כמו מים, והגנה מפני יבוא מתחרה באמצעות מכסים או מכסות יבוא, כבר אינה נתפסת כמובנת מאליה על ידי הציבור בישראל. מה שהתחיל כ"מחאת הקוטג'" הביא לתרעומת ציבורית על אותה מדיניות תמיכה בחקלאות שגורמת למחירי מזון גבוהים, בעיקר ההגנה מפני יבוא. הכוח הפוליטי של המגזר החקלאי נחלש משמעותית בשנים האחרונות, מה שהופך את המשך התמיכה בחקלאות לפחות וודאית. עם זאת, החקלאות מספקת שירותים ציבוריים רבים כגון שמירה על שטחים פתוחים, קליטת מי קולחין מהמגזר העירוני, ופיזור אוכלוסייה, ועל שירותים אלה יש לשלם (צבן וחובריו, 2004). נשאלת השאלה עד כמה הציבור בישראל מודע לחשיבות של החקלאות והשירותים שהיא מספקת ואם הוא מוכן לשלם על כך, אם דרך תקציב המדינה, או דרך מחירי מזון גבוהים יותר.

משבר המזון והמודעות לשינויי אקלים הגדילו גם את מודעות הציבור לנושא הקיימות. הציבור דורש כיום כי החקלאות לא רק תספק מזון באיכות גבוהה במחירים סבירים אלא גם שתמנע עד כמה שניתן מפגיעה במשאבי הטבע והסביבה על מנת להשאיר "ירושה" טובה יותר לדורות הבאים. מעבר לשיטות עיבוד מקיימות עשוי להיות יקר, גם בגלל הטכנולוגיה הנדרשת וגם בגלל היבולים שעשויים להיות נמוכים יותר. עם זאת, אם הציבור (בעיקר בחו"ל – מה שרלוונטי לגידולי יצוא) מוכן לשלם יותר עבור מזון שיוצר בשיטות מקיימות, הדבר מהווה

הזדמנות לחקלאים שמוכנים להיענות לאתגר. והאתגר הוא כפול: מצד אחד לספק מזון שיוצר בשיטות מקיימות בכמות סבירה, ומצד שני לשמור על מחיר תוצרת סביר. לכן אתגר זה הוא טכנולוגי וכלכלי גם יחד.

כיום, החקלאות והמרחב הכפרי עומדים על פרשת דרכים עקב השינויים המתחייבים במדיניות החקלאית בישראל על רקע משבר המזון העולמי, הגלובליזציה, יוקר המחיה בארץ, ואתגרי הקיימות. ככלל, שיעור התמיכה בחקלאות בישראל נמוך מן הממוצע במדינות המערב (תרשים 1), אולם התמיכה בחקלאות בישראל גורמת לעיוותים כלכליים יותר מאשר במדינות מערביות אחרות (OECD, 2010). מדינות רבות עברו בשנים האחרונות לתמיכה שאינה מעוותת תמריצים כלכליים, וישראל צפויה ללכת בכיוון זה בשנים הקרובות. בין היתר, ניתן לצפות לצמצום ההגנה על החקלאות באמצעות מכסים ומכסות יבוא, כאשר תישקלנה דרכי תמיכה חלופיות שיפגעו פחות בצרכנים. מחירי המים נמצאים בתוואי עלייה עקב המעבר למים מותפלים. המדיניות בקשר לעובדים הזרים אינה ברורה, כאשר יש הקוראים להפסקת התופעה לחלוטין ויש הקוראים לאפשר העסקת עובדים ללא הגבלה. אפילו מדיניות המכסות בענפי בעלי החיים עומדת כיום למשא ומתן בין הממשלה לבין נציגי החקלאים. שינויים אלה עשויים להביא למגזר חקלאי קטן יותר אבל "חכם" ותחרותי יותר, ולכך תהיה השפעה על המרחב הכפרי כולו. מצד שני, קיומה של קהילה כפרית מפותחת ודינמית מבחינה כלכלית וחברתית חיונית להמשך קיומה של החקלאות המשפחתית, כך שהיעדים של פיתוח החקלאות ופיתוח הכפר שולבים זה בזה.

תרשים 1: ערך התמיכות בחקלאות (PSE) כאחוז מהכנסות החקלאים



מקור: OECD

המדיניות הציבורית בישראל מושפעת במידה רבה, בעיקר בשנים האחרונות, על ידי דעת הקהל. דבר זה בא לידי ביטוי גם בתחום החקלאי. לדוגמה, "מחאת הקוטג'" שהופנתה למעשה כלפי המחלבות והמשווקים, הביאה בסופו של דבר לשינוי מדיניות הממשלה כלפי הרפתנים. מכאן שיש חשיבות רבה להבנה של עמדות הציבור בעניינים העומדים על הפרק. במחקר זה נעמוד

על הדרכים שבהן רואה הציבור בישראל את המגזר החקלאי והמרחב הכפרי, ועל עמדותיו כלפיהם.

שיטת המחקר

- עמדות הציבור כלפי החקלאות והכפר ייבחנו באמצעות סקר טלפוני בקרב מדגם מקרי של 606 מרואיינים מקרב האוכלוסייה הבוגרת בישראל, שנערך על ידי מכון ב.י. ולוסיל כהן לחקר דעת קהל באוניברסיטת תל אביב בחודש יוני 2014. הסקר בוחן את יחסם של המרואיינים כלפי החקלאות, ההתיישבות הכפרית והמרחב הכפרי, ואת עמדותיהם לגבי אמצעי מדיניות שונים לתמיכה במגזר החקלאי ובאוכלוסייה הכפרית. כמו כן נאספו בסקר מאפיינים שונים של הנסקרים שבעזרתם ניתן לפלח את התוצאות. הדגימה הינה דגימה הסתברותית של אזורים סטטיסטיים בתוך שכבות המוגדרות על-פי מאפיינים סוציו-דמוגרפיים (דגימה זו מבטיחה את יצוגן במדגם של קבוצות שונות באוכלוסייה, ובמיוחד קבוצות אוכלוסייה בעלות פרופורציה קטנה יחסית, כדוגמת אוכלוסיית החרדים). הדגימה התבצעה במספר שלבים כמפורט להלן:
- 1) ראשית אורגנו כל האזורים הסטטיסטיים בישראל בשכבות על-פי אפיונים סוציו-דמוגרפיים. השכבות נועדו ליצור הומוגניות מסוימת על בסיס: אזור גיאוגרפי (ערים גדולות, ערים קטנות), ותק בארץ (עולי ברה"מ לשעבר), רמת דתיות (חרדים, מסורתיים) ורמה סוציו-אקונומית (השכלה). ההסתברות של כל אזור סטטיסטי להכלל במדגם הינה פרופורציונית לגודל האוכלוסייה באזור.
 - 2) בשלב השני התבצעה דגימה אקראית של משקי בית מכול שכבה.. הדגימה מתבצעת מתוך מאגר מספרי הטלפון הנייחים כאשר כל מספר טלפון משויך לאזור סטטיסטי באחד האשכולות. ברשימת הטלפונים המשמשת לסקרים, נכללים בעלי קו טלפון נייח שאינם מזוהים כעסק ושםספרם אינו חסוי. המנויים הרלוונטיים למחקר ממוספרים בסדר רץ. מתוך רשימה זו מתבצעת הדגימה. הדגימה בתוך השכבה הינה דגימה אקראית פשוטה, של מספרים אקראיים, בה לכל מנוי סיכוי שווה להיכנס למדגם.
 - 3) בשלב האחרון קיבל כל מראיין את רשימת הטלפונים (משקי בית) בהן יש לבצע ראיון. בתוך משק הבית רואיין מבוגר אחד מעל גיל 18. על פי ההמלצות של Miller (2000), מרואיינים שלא רואיניו מכול סיבה עברו לרשימת יומן, המבקרת את ההתקשרויות החוזרות בימים ושעות שונות או בהתאם למועדים שנקבעו עם המרואיין, ומאפשרת שליטה ומיציא המדגם. לוח 1 מפרט את מהלך איסוף הנתונים.
- במרבית השאלות היה על הנשאל לבחור את עמדתו מבין חמשת האפשרויות הסדורות הבאות: 1. כלל לא מסכים; 2. לא כל כך מסכים; 3. ככה ככה, באמצע; 4. די מסכים; 5. מאד מסכים. לפני ניתוח התשובות נבחנה ההשערה שהשכיחות של חמשת האפשרויות שווה (נספח א'). ההשערה נדחתה עבור כל השאלות פרט למקרה של השאלה האם אתה מוכן לשלם יותר עבור מזון מתוצרת מקומית.

לוח 1: מהלך איסוף הנתונים

2651	סה"כ משקי בית שנדגמו
142	מנותקים
3	עסק
47	פקס
26	בעיית תקשורת (לא דובר עברית או רוסית, לא שומע, לא כשיר לסקר טלפוני)
(218)	סה"כ לא רלוונטיים
2433	מספר משקי הבית השייכים לאוכלוסיית המחקר
1000	אין תשובה
827	סירובים
606	שאלונים מלאים
25%	שיעור היענות

ממצאים

לוח 2 מציג את שיעור הנשאלים שבחרו באחת משתי האפשרויות האחרונות (די מסכים או מאד מסכים) לתיאור עמדותיהם לגבי המגזר הכפרי. קצת פחות ממחצית הנשאלים מסכימים שרמת החיים בכפר גבוהה מרמת החיים בעיר, אולם יותר ממחציתם מסכימים שאיכות החיים בכפר גבוהה מאשר בעיר. קצת פחות ממחצית הנשאלים מסכימים עם הקביעה שתושבי העיר נהנים מקיומו של המרחב הכפרי, וקצת פחות מרבע מהנשאלים מסכימים שהממשלה תומכת במגזר הכפרי יותר מאשר במגזר העירוני. קצת יותר ממחצית הנשאלים סבורים שהממשלה צריכה לתמוך במגזר הכפרי יותר מאשר היא תומכת בו כיום. מבין אמצעי התמיכה במגזר הכפרי, ההסכמה הגבוהה ביותר היא לתמיכות באמצעות יצירת מקומות עבודה ותמיכה בעסקים קטנים. הסכמה בשיעור גבוה מעט פחות ניתנה לתמיכות באמצעות תמיכה בתשתיות ביישובים, הפשרת קרקעות לבנייה ועידוד משפחות לעבור לכפר. מעט פחות מהנשאלים הסכימו שהממשלה צריכה לתמוך בכפר באמצעות מתן אפשרות לשימוש לא-חקלאי בקרקע.

לוח 2: עמדות לגבי המגזר הכפרי ואמצעי התמיכה בו

די מסכים או מאד מסכים	עמדות לגבי המגזר הכפרי ואמצעי התמיכה בו
45%	1. רמת החיים במגזר הכפרי גבוהה מאשר במגזר העירוני
62%	2. איכות החיים במגזר הכפרי גבוהה מאשר במגזר העירוני
45%	3. תושבי העיר נהנים מקיומו של המרחב הכפרי
23%	4. הממשלה תומכת במגזר הכפרי יותר מאשר במגזר העירוני
56%	5. הממשלה צריכה לתמוך במגזר הכפרי יותר מאשר היא תומכת בו כיום
73%	6. הממשלה צריכה לתמוך במגזר הכפרי באמצעות תמיכה בתשתיות ביישובים
83%	7. הממשלה צריכה לתמוך במגזר הכפרי באמצעות יצירת מקומות עבודה
83%	8. הממשלה צריכה לתמוך במגזר הכפרי באמצעות תמיכה בעסקים קטנים
74%	9. הממשלה צריכה לתמוך במגזר הכפרי באמצעות הפשרת קרקעות לבנייה
48%	10. הממשלה צריכה לתמוך במגזר הכפרי באמצעות מתן אפשרות לשימוש לא-חקלאי בקרקע
70%	11. הממשלה צריכה לתמוך במגזר הכפרי באמצעות עידוד משפחות לעבור לכפר

לוח 3 מציג את עמדות הציבור לגבי ענף החקלאות. מרבית הנשאלים מכירים בתרומותיה העקיפות של החקלאות ומסכימים שחשיבותה למדינת ישראל גדולה מחלקה בתוצר הכלכלי. מרבית הנשאלים מסכימים שלא ניתן להתפרנס מהחקלאות ללא תמיכה ממשלתית, ורק מיעוטם סבורים שהתמיכה הממשלתית בחקלאות בישראל גדולה מאשר במדינות אחרות. בהתאם, מרבית הנשאלים סבורים שהממשלה צריכה לתמוך בחקלאות יותר מכפי שהיא תומכת היום. מרביתם גם מסכימים שצריך להגביר את יצור המזון בישראל כדי להקטין את התלות ביבוא. אולם רק מעט יותר ממחצית הנשאלים סבורים שהפיקוח על איכות התוצרת החקלאית הוא טוב, ורק כרבע מהם סבורים שהעובדים השכירים בחקלאות זוכים לתנאי עבודה נאותים.

בנוגע לאמצעי התמיכה הממשלתית בחקלאות, רוב מכריע מהנשאלים סבור שתמיכה באמצעות מימון ממשלתי של מחקר חקלאי והדרכה לחקלאים היא ראויה. מרביתם גם תומכים במימון ממשלתי חלקי של השקעות בתשתית לחקלאות, ובמתן שימוש בקרקע ומים במחיר נמוך ממחיר השוק. שלושה רבעים מן הנשאלים מסכימים שפטור ממע"מ על תוצרת חקלאית מהווה אמצעי תמיכה ראוי, וקצת פחות מכך תומכים במימון ממשלתי חלקי של עלויות היצור של מוצרים חקלאיים. רוב מכריע מבין הנשאלים תומך בסיוע ממשלתי באמצעות ביטוח נזקי טבע, אולם רק כשני שלישים מן הנשאלים תומכים בסיוע ממשלתי באמצעות ביטוח נגד ירידת מחירים. פחות ממחצית הנשאלים סבורים שמתן רישיונות להעסקת עובדים זרים והטלת מכס על תוצרת חקלאית מיובאת הם אמצעי תמיכה רצויים. ניתן לשער שהנשאלים מבינים שמכס על תוצרת חקלאית מיובאת מייקר את התוצרת החקלאית שהם רוכשים, ואולי אף חושבים שהעסקת עובדים זרים בחקלאות תביא לאובדן מקום עבודתם או לפגיעה בשכרם. עם זאת, לאור הדעה השלילית שיש לנשאלים על תנאי ההעסקה של העובדים הזרים, ייתכן שההתנגדות להם היא ערכית ולא רק כלכלית. מכל מקום, אין ספק שנושא העובדים הזרים מהווה נקודת תורפה ביחס של האוכלוסייה לענף החקלאות.

בניגוד מוחלט להסכמה הגורפת של הנשאלים לגבי הצורך בתמיכה בחקלאות, כאשר הם עומדים בפני הצורך לשלם מחיר אישי תמורת תמיכה זו, עמדותיהם משתנות מקצה לקצה. רק מיעוט קטן מהם מסכים שהממשלה תתמוך בחקלאות אם התוצאה של תמיכה זו תהיה מיסים גבוהים יותר, מחירי מזון גבוהים יותר או מחירי מים גבוהים יותר. מסתבר שהציבור מסכים לתמוך בחקלאות בתנאי שתמיכה זו לא תהיה על חשבונם.

ממצא דומה לגבי הנכונות לשלם מתקבל גם בנוגע לאיכות המזון. לוח 4 מראה כי רוב מכריע מבין הנשאלים מייחס חשיבות גדולה לצריכת מזון מתוצרת מקומית וצריכת מוצרי מזון נקיים מחומרים המזיקים לבריאות, אולם רוב קטן בהרבה מוכן גם לשלם יותר על מוצרים כאלה. באופן מפתיע, רק מיעוט מהנשאלים מייחס חשיבות לצריכת מוצרי מזון אורגניים ומוכן לשלם יותר עבור מוצרים כאלה. ניתן לשער שהציבור אינו בהכרח קושר מוצרים אורגניים למוצרים בריאים, ומעניין לדעת איך באמת נתפסים מוצרים אורגניים בעיני הציבור. נקודה זו לא כוסתה במחקר זה.

היות שבמקרים רבים התקבלו תשובות דומות לשאלות דומות, בוצע מבחן חי בריבוע לשוויון התפלגויות של התשובות בין זוגות של שאלות (נספח ב'). ההשערה שההתפלגויות זהות נדחתה בכל המקרים פרט למקרה אחד: התשובות לשאלות בנוגע לתמיכה בחקלאות באמצעות מתן רישיונות להעסקת עובדים זרים ובאמצעות הטלת מכס על תוצרת חקלאית מיובאת.

לוח 3: עמדות לגבי החקלאות ואמצעי התמיכה בה

די מסכים או מסכים מאד	עמדות לגבי החקלאות ואמצעי התמיכה בה
79%	12. החקלאות היא בין הענפים המתקדמים בישראל מבחינה טכנולוגית
76%	13. החקלאות מבטיחה אספקת מזון טרי, בריא ומגוון
85%	14. החקלאות מסייעת לשמר שטחים פתוחים וירוקים
71%	15. החקלאות תורמת לתעסוקה ולפרנסה באזורי פריפריה
72%	16. החקלאות משמרת את המורשת של ראשית ההתיישבות
70%	17. החקלאות מסייעת לפינוי מי ביוב ממוחזרים מהיישובים העירוניים ולניצולם להשקיה
77%	18. החקלאות תורמת לדימוי הבינלאומי החיובי של ישראל
81%	19. החקלאות בעלת תפקיד חשוב בשמירה על אדמות הלאום
83%	20. החקלאות תורמת לשיפור ולהגנה על איכות הסביבה
72%	21. חשיבותה של החקלאית לישראל גדולה בהרבה מהחלק שלה בתוצר הכלכלי
71%	22. לא ניתן להתפרנס מהחקלאות ללא תמיכה ממשלתית
28%	23. התמיכה הממשלתית בחקלאות בישראל גדולה מאשר במדינות אחרות
79%	24. הממשלה צריכה לתמוך בחקלאות יותר מאשר היא תומכת היום
25%	25. העובדים השכירים בחקלאות זוכים לתנאי עבודה נאותים
53%	26. הפיקוח על איכות התוצרת החקלאית הוא טוב
80%	27. צריך להגביר את יצור המזון בישראל כדי להקטין את התלות ביבוא
71%	28. הממשלה צריכה לסייע לחקלאות באמצעות מימון של חלק מעלות היצור של מוצרים חקלאיים
80%	29. הממשלה צריכה לסייע לחקלאות באמצעות מימון חלקי של השקעות בתשתית
83%	30. הממשלה צריכה לסייע לחקלאות באמצעות מתן שימוש בקרקע ומים במחיר נמוך ממחיר השוק
46%	31. הממשלה צריכה לסייע לחקלאות באמצעות מתן רישיונות להעסקת עובדים זרים
46%	32. הממשלה צריכה לסייע לחקלאות באמצעות הטלת מכס על תוצרת חקלאית מיובאת
75%	33. הממשלה צריכה לסייע לחקלאות באמצעות פטור ממע"מ על תוצרת חקלאית
87%	34. הממשלה צריכה לסייע לחקלאות באמצעות ביטוח נגד נזקי טבע לגידולים חקלאיים
64%	35. הממשלה צריכה לסייע לחקלאות באמצעות ביטוח נגד ירידת מחירים של גידולים חקלאיים
87%	36. הממשלה צריכה לסייע לחקלאות באמצעות מימון ממשלתי של מחקר חקלאי והדרכה לחקלאים
17%	37. האם מסכים שהממשלה תתמוך בחקלאות אם התוצאה של תמיכה זאת היא מיסים גבוהים יותר?
12%	38. האם מסכים שהממשלה תתמוך בחקלאות אם התוצאה של תמיכה זאת היא מחירי מים גבוהים יותר?
10%	39. האם מסכים שהממשלה תתמוך בחקלאות אם התוצאה של תמיכה זאת היא מחירי מזון גבוהים יותר?

לוח 4: עמדות לגבי מוצרי מזון והנכונות לשלם עבורם

מוכן לשלם יותר	די חשוב או חשוב מאד	עמדות לגבי מוצרי מזון
54%	87%	מזון מתוצרת מקומית
30%	38%	מוצרי מזון אורגניים
74%	89%	מוצרי מזון נקיים מחומרים המזיקים לבריאות

פילוח התשובות לפי מאפיינים סוציו-אקונומיים

במסגרת שאלון העמדות נאספו גם מספר מאפיינים של הנשאלים, כולל מגדר, גיל, השכלה, מצב משפחתי, גיל הילד הצעיר, ארץ לידה, שנת עלייה וארץ לידת האב, דת, מידת דתיות, הכנסה משפחתית, ישוב מגורים, ומגורים בישוב כפרי בעבר. מחוז המגורים והאשכול הסוציו-אקונומי של ישוב המגורים הוספו מקובץ הרשויות המקומיות של הלמ"ס. נספח ג' כולל סטטיסטיקה תיאורית של משתנים אלה. בהמשך קובצו חלק מהקטגוריות של מאפיינים אלה, כך שמאפיין הגיל חולק למספר קבוצות, רמת ההכנסה חולקה לנמוכה, בינונית וגבוהה, וכדומה. לאחר מכן נערכו מבחנים סטטיסטיים לשוויון התפלגות התשובות על פני הקטגוריות, ובמידה שלא ניתן היה לדחות את ההשערה ששתי קטגוריות הן בעלות אותה התפלגות תשובות, קטגוריות אלה אוחדו. לאחר מכן, באותם מקרים שבהן נדחתה ההשערה של שוויון ההתפלגויות של הקטגוריות, נבחנה ההשערה שממוצע הדירוגים של התשובות שווה על פני הקטגוריות בעזרת מבחן Kruskal-Wallis (נספח ד'). במקרים שבהם נדחתה השערה זו, יש מקום לציין באיזה קבוצה ממוצעי הדירוג גבוהים יותר, כלומר איזו קבוצת אוכלוסייה מסכימה יותר עם המשפט המצוין בשאלה. לדוגמה, מבוגרים נוטים יותר להסכים לחשיבותה של החקלאות מאשר צעירים (נספח ה').

עם זאת, המגבלה של ניתוח חד-משתני ברורה. לדוגמה, תושבי הכפר מסכימים באופן מובהק יותר מתושבי העיר שיש לתמוך במגזר הכפרי. תוצאה זו אינה מפתיעה היות שתושבי הכפר בחרו להתגורר בכפר ומכאן שיש להם יחס חיובי לחיים בכפר. בנוסף, הערבים מסכימים באופן מובהק יותר מהיהודים שיש לתמוך במגזר הכפרי. היות שכשליש מהנשאלים הערבים מתגוררים בכפר בעוד שפחות מעשירית מהמשיבים היהודים מתגוררים בכפר, לא ניתן לבודד את הבדלי ההשקפות בין היהודים והערבים מן ההבדלים בהשקפות בין תושבי הכפר ותושבי העיר. הפתרון הוא ניתוח רב-משתני.

לצורך הניתוח הרב-משתני קיבצנו את התשובות לשאלות על העמדות כלפי התמיכה בכפר (11-6 בלוח 2) למשתנה אחד ואת התשובות לשאלות על העמדות כלפי הסיוע לחקלאות (28-36 בלוח 3) למשתנה אחד. קיבוץ התשובות נעשה במספר דרכים חלופיות. הדרך הראשונה והפשוטה ביותר היא באמצעות ממוצע פשוט של ציוני התשובות, כאשר "כלל לא מסכים" מקבל ציון "1" ו-"מאד מסכים" מקבל ציון "5". שאלות שלא נענו לא נכנסו לחישוב הממוצעים. הדרך השנייה היא באמצעות ניתוח גורמים (נספח ו'). הניתוח מצא שני גורמים עיקריים לכל מקבץ שאלות, ומתוכם נעשה שימוש בגורם הראשי בלבד, המסביר 40% ו-35% מהשונות של התשובות במקבצים של התמיכה בכפר והתמיכה בחקלאות, בהתאמה (נספח ז'). הבעיה של השימוש בדרך זו היא שניתן לחשב בה את ערך הגורם רק לתצפיות שענו על כל השאלות שבמקבץ, וכתוצאה

מכך נשמטו תצפיות לא מעטות. על מנת להתגבר על כך הושלמו התצפיות החסרות בכך שהוסף הערך "3" לתשובות החסרות, וכך התאפשר לחשב את הגורם הראשי לכל התצפיות. המשתנים שחושבו בכל אחת משלושת הדרכים נורמלו לאחר מכן כך שהערך הנמוך ביותר קיבל ערך "0" והערך הגבוה ביותר קיבל ערך "1". לכל מקבץ שאלות נאמדה רגרסיה ליניארית מרובה כאשר המאפיינים הסוציו-אקונומיים משמשים כמשתנים מסבירים. תושבי הכפר הוסרו מהמדגם היות שתמיכתם בכפר וכן בחקלאות ברורה מאליה. חלק ממשתנים המסבירים שתרומתם להסבר המשתנה התלוי לא הייתה מובהקת סטטיסטית הוסרו. תוצאות הרגרסיה של העמדות לגבי התמיכה במגזר הכפרי מוצגות בלוח 5. שלושת הגרסאות דומות מבחינה איכותית. ניתן לראות כי לגברים נטייה נמוכה יותר לתמוך במגזר הכפרי מאשר נשים, ולערבים נטייה גבוהה יותר מאשר יהודים. הנטייה לתמוך במגזר הכפרי נמוכה יותר לבעלי השכלה גבוהה ולתושבים ביישובים בעלי מדד סוציו-אקונומי גבוה. אנשים שהתגוררו בעבר בכפר נוטים יותר לתמוך במגזר הכפרי, ואותו הדבר נכון לגבי אנשים החיים בזוגיות. חישוב פשוט של ממוצע התשובות מעלה כי לגבר יהודי בעל השכלה גבוהה, המתגורר ביישוב בעל מדד סוציו-אקונומי גבוה, מעולם לא התגורר בכפר וחי בגפו, מדד תמיכה בכפר של 55%. לעומת זאת, לאשה לא יהודייה ללא השכלה גבוהה, שאינה מתגוררת ביישוב בעל מדד סוציו-אקונומי גבוה, התגוררה בעבר בכפר ונמצאת בזוגיות, מדד תמיכה בכפר של 89%.

לוח 5: תוצאות רגרסיה של העמדות לגבי אמצעי התמיכה במגזר הכפרי

משתנה	ממוצע	גורם ראשי	גורם ראשי כולל השלמה
קבוע	0.732*** (36.61)	0.743*** (32.30)	0.738*** (37.53)
גבר	-0.064*** (-3.85)	-0.062*** (-3.35)	-0.054*** (-3.32)
לא יהודי	0.056** (2.06)	0.085*** (2.93)	0.077*** (2.91)
השכלה גבוהה	-0.067*** (-3.72)	-0.078*** (-3.90)	-0.069*** (-3.91)
מדד סוציו-אקונומי גבוה	-0.049** (-2.50)	-0.035 (-1.59)	-0.048** (-2.52)
הווה עירוני, עבר כפרי	0.053*** (2.90)	0.049** (2.42)	0.048*** (2.65)
חי בזוגיות	0.050*** (2.763)	0.056*** (2.77)	0.046** (2.57)
R ²	11.9%	13.5%	12.3%
מספר תצפיות	507	415	507

ערך t בסוגריים; ** מקדם מובהק ברמה של 5%; *** מקדם מובהק ברמה של 1%.

תוצאות הרגרסיה של העמדות לגבי התמיכה בחקלאות מוצגות בלוח 6. גם במקרה זה התוצאות של שלושת הגרסאות דומות מבחינה איכותית, אם כי ההבדלים ביניהן גדולים יותר מאשר במקרה של התמיכה בכפר. ניתן לראות כי לגברים נטייה נמוכה יותר לתמוך בחקלאות מאשר נשים, ולערבים נטייה גבוהה יותר מאשר יהודים. אותו הדבר נכון ליהודים ילידי חו"ל ולילידי ישראל שאביהם נולד בחו"ל. הנטייה לתמוך במגזר הכפרי נמוכה יותר לבעלי השכלה גבוהה ולתושבים בישובים בעלי מדד סוציו-אקונומי גבוה. אנשים שהתגוררו בעבר בכפר נוטים יותר לתמוך במגזר הכפרי. ניתן לחשב בעזרת מקדמי הרגרסיה של ממוצעי התשובות כי לגבר יהודי שאביו יליד הארץ, בעל השכלה גבוהה, המתגורר בישוב בעל מדד סוציו-אקונומי גבוה, ומעולם לא התגורר בכפר, מדד תמיכה בחקלאות של 59%. לעומת זאת, לאשה יהודייה, ילידת חו"ל, ללא השכלה גבוהה, שאינה מתגוררת בישוב בעל מדד סוציו-אקונומי גבוה, והתגוררה בעבר בכפר, מדד תמיכה בחקלאות של 80%.

לוח 6: תוצאות רגרסיה של העמדות לגבי אמצעי התמיכה בחקלאות

משתנה	ממוצע	גורם ראשי	גורם ראשי כולל השלמה
קבוע	0.681*** (32.45)	0.736*** (30.84)	0.712*** (34.18)
גבר	-0.033*** (-2.27)	-0.082*** (-5.00)	-0.046*** (-3.21)
לא יהודי	0.062** (2.17)	0.135*** (4.11)	0.090*** (3.18)
יהודי יליד חו"ל	0.065*** (2.89)	0.077*** (3.04)	0.065*** (2.93)
יהודי יליד ישראל שאביו יליד חו"ל	0.061*** (2.94)	0.075*** (3.15)	0.066*** (3.18)
השכלה גבוהה	-0.025 (-1.61)	-0.052*** (-2.85)	-0.030* (-1.92)
מדד סוציו-אקונומי גבוה	-0.036** (-2.11)	-0.047** (-2.44)	-0.036** (-2.12)
הווה עירוני, עבר כפרי	0.054*** (3.38)	0.057*** (3.16)	0.047*** (2.98)
R ²	7.1%	16.7%	8.9%
מספר תצפיות	510	394	510

ערך t בסוגריים; * מובהק ברמה של 10%; ** מובהק ברמה של 5%; *** מובהק ברמה של 1%.

הואיל ונמצא מתאם לא מבוטל בין בעמדות כלפי החקלאות והעמדות כלפי הכפר, חזרנו

על הניתוח האמפירי פעם נוספת כאשר אנחנו מאחדים את השאלות הנוגעות לכפר והשאלות

הנוגעות לחקלאות. התוצאות (לוח 7) אינן שונות מבחינה איכותית מהתוצאות הנפרדות, ומכאן

ניתן להסיק שאזרחי ישראל אינם מבחינים באופן משמעותי בין עמדותיהם כלפי החקלאות ועמדותיהם כלפי המגזר הכפרי בכללותו.

לוח 7: תוצאות רגרסיה של העמדות לגבי אמצעי התמיכה בחקלאות ובמגזר הכפרי

משתנה	ממוצע	גורם ראשי	גורם ראשי כולל השלמה
קבוע	0.668*** (31.09)	0.718*** (26.05)	0.686*** (30.70)
גבר	-0.049*** (-3.72)	-0.087*** (-5.11)	-0.051*** (-3.68)
לא יהודי	0.071*** (2.72)	0.151*** (4.54)	0.100*** (3.69)
יהודי יליד חו"ל	0.052** (2.55)	0.059** (2.22)	0.050** (2.35)
יהודי יליד ישראל שאביו יליד חו"ל	0.045** (2.35)	0.057** (2.33)	0.045** (2.35)
השכלה גבוהה	-0.046*** (-3.17)	-0.066*** (-3.57)	-0.049*** (-3.24)
מדד סוציו-אקונומי גבוה	-0.045*** (-2.86)	-0.046** (-2.36)	-0.044*** (-2.73)
הווה עירוני, עבר כפרי	0.056*** (3.79)	0.062*** (3.36)	0.056*** (3.79)
חי בזוגיות	0.032** (2.17)	0.025 (1.32)	0.051*** (3.36)
R ²	12.8%	21.6%	13.7%
מספר תצפיות	509	352	509

ערך t בסוגריים; * מובהק ברמה של 10%; ** מובהק ברמה של 5%; *** מובהק ברמה של 1%.

סיכום

מחקר זה חקר את עמדות הציבור בישראל כלפי החקלאות והכפר באמצעות סקר דעת קהל. מרבית הנשאלים סבורים כי ראוי לממשלה לתמוך יותר במגזר הכפרי בכלל ובחקלאות בפרט. עמדות אלה תואמות לעמדות הציבור באיחוד האירופי (European Commission, 2010), ודומות לעמדות שהתקבלו בסקר קודם שנערך בישראל (אמדור וחובריה, 2005). למרות זאת, הנשאלים אינם מוכנים באופן אישי לשלם עבור תמיכה ציבורית בחקלאות. ממצא מעניין הוא שהציבור ברובו אינו מסכים לטענה שהעובדים הזרים בחקלאות זוכים לתנאים נאותים. הנשאלים מעדיפים לצרוך מזון מתוצרת מקומית אך אינם מוכנים לשלם יותר עבור מזון זה. מצד שני, הנשאלים מוכנים לשלם יותר עבור מזון נקי מחומרים המזיקים לבריאות.

הניתוח הכמותי של השאלות הנוגעות לאמצעי התמיכה מוביל לפרופיל של האוכלוסייה הנוטה יותר לתמוך בחקלאות ובכפר, כאשר ההבחנה בין עמדות כלפי החקלאות ועמדות כלפי המגזר הכפרי בכללותו אינה משמעותית. מדובר בנשים, בערבים, בפחות משכילים, המתגוררים ביישובים בעלי מדד סוציו-אקונומי נמוך, ובכאלה שבעבר התגוררו בכפר. מכאן עולה החשש שתמיכת הציבור בחקלאות ובכפר תלך ותקטן ככל שהאוכלוסייה תיעשה משכילה יותר וככל שרמת החיים בארץ תגדל. הדבר מחייב פעולה יזומה לחשיפת האוכלוסייה העירונית בישראל למגוון התרומות הכלכליות, הסביבתיות והחברתיות של החקלאות והכפר. היכרות בלתי עצמאית עשויה להיות המפתח לחשיפה זו, ומכך מתבקשת מדיניות לעידוד התיירות הכפרית והחקלאית.

ביבליוגרפיה

- צבן, חיים, נעה פלר, לירון אמדור, יורם אבנימלך, ואופירה איילון (2004). *חקלאות בת-קיימא: כיצד להביא למימוש ערכים חיצוניים של החקלאות כחלק מהכנסות החקלאי באזורי הארץ השונים*. מוסד שמואל נאמן למחקר מתקדם במדע וטכנולוגיה, הטכניון.
- אמדור, לירון, חיים צבן, יורם אבנימלך, ואופירה איילון (2005). *שמירה על המרחב הכפרי: מודל יישום "חקלאות בת-קיימא" באזורים חקלאיים נבחרים בישראל*. מוסד שמואל נאמן למחקר מתקדם במדע וטכנולוגיה, הטכניון.
- European Commission (2010). *Europeans, Agriculture and the Common Agricultural Policy*. Special Eurobarometer 336, Available at http://ec.europa.eu/public_opinion/archives/ebs/ebs_336_en.pdf (accessed August 22, 2013).
- European Commission (2012). *Europeans' Attitudes towards Food Security, Food Quality and the Countryside*. Special Eurobarometer 389, Available at http://ec.europa.eu/agriculture/survey/2012/389_en.pdf (accessed August 22, 2013).
- Factwise (2013). *European Opinion on the Use of Public Money in the Agricultural Sector*, February 2013. Available at [http://www.wwf.se/source.php/1520190/European%20opinion%20on%20the%20use%20of%20public%20money%20in%20the%20agricultural%20sector_final%20with%20tables%20\(1\).pdf](http://www.wwf.se/source.php/1520190/European%20opinion%20on%20the%20use%20of%20public%20money%20in%20the%20agricultural%20sector_final%20with%20tables%20(1).pdf) (accessed August 22, 2013).
- Ilbery, B. (ed.) (1998). *The Geography of Rural Change*. Harlow: Longman.
- Kimhi, Ayal (2009). "Heterogeneity, Specialization and Social Cohesion in Israeli Moshav Cooperatives." *Journal of Rural Cooperation* 37: 124-136.

- Kimhi, Ayal, and Eliel Rapaport (2004). "Time Allocation between Farm and Off-Farm Activities in Israeli Farm Households." *American Journal of Agricultural Economics* 86: 716-721.
- Miller S.K. (2000). "Consequences of reducing Non-Response." in: *National Telephone Survey Public Opinion Quarterly* 64, 125-148.
- OECD (2010). *OECD Review of Agricultural Policies: Israel 2010*.
- Robinson, G. (2004). *Geography of Agriculture: Globalisation, Restructuring and Sustainability*. Harlow: Pearson Education.
- Sofer, M. (2001). "Pluriactivity in the Moshav: Family Farming in Israel". *Journal of Rural Studies* 17: 363-375.
- Sofer, M. and Applebaum, L. (2006). "The Rural Space in Israel in Search of Renewed Identity: The Case of the Moshav". *Journal of Rural Studies* 22: 323-336.
- Woods, M. (2011). *Rural*. London and New York: Routledge.

נספח א': מבחן לשכיחות שווה של כל התשובות לשאלה נתונה

מדובר במבחן חי בריבוע לשוויון התפלגויות של שני משתנים קטגוריים, כאשר אחד מהם מפולג באופן אחיד. נסמל את מספר המשיבים שבחרו בתשובה i מבין n תשובות אפשריות ב- O_i , ואת מספר המשיבים מחולק במספר התשובות האפשריות ב- E_i . השערת האפס היא:

$$H_0: O_i = E_i \quad \text{for } i=1,2,\dots,n$$

הסטטיסטי:

$$\chi^2 = \sum_{i=1}^n \frac{(O_i - E_i)^2}{E_i}$$

מפולג חי בריבוע עם $n-1$ דרגות חופש.

נספח ב': מבחן לשוויון התפלגויות התשובות לשתי שאלות

מדובר במבחן חי בריבוע לשוויון התפלגויות של שני משתנים קטגוריים. נסמל את מספר המשיבים שבחרו בתשובה i מבין n תשובות אפשריות לשאלה O ב- O_i , ואת מספר המשיבים שבחרו תשובה זו לשאלה E ב- E_i . השערת האפס היא:

$$H_0: O_i = E_i \quad \text{for } i=1,2,\dots,n$$

הסטטיסטי:

$$\chi^2 = \sum_{i=1}^n \frac{(O_i - E_i)^2}{E_i}$$

מפולג חי בריבוע עם $n-1$ דרגות חופש.

נספח ג': סטטיסטיקה תיאורית של מאפייני המשיבים

	מגדר	Frequency	Percent	Valid Percent
Valid	1. גבר	299	49.3	49.3
	2. אישה	307	50.7	50.7
	Total	606	100.0	100.0

	קבוצת גיל	Frequency	Percent	Valid Percent
Valid	1. 18-24	53	8.7	8.7
	2. 25-29	28	4.6	4.6
	3. 30-34	38	6.3	6.3
	4. 35-39	44	7.3	7.3
	5. 40-44	63	10.4	10.4
	6. 45-49	64	10.6	10.6
	7. 50-54	67	11.1	11.1
	8. 55-59	42	6.9	6.9
	9. 60-64	74	12.2	12.2
	10. 65-69	51	8.4	8.4
	11. 70+	80	13.2	13.2
	99. לא מוכן לענות	2	.3	.3
	Total	606	100.0	100.0

	השכלה	Frequency	Percent	Valid Percent
Valid	1. תעודת סיום - בית ספר יסודי	45	7.4	7.4
	2. תעודת סיום - בית ספר תיכון (שאינה תעודת בגרות)	89	14.7	14.7
	3. תעודת בגרות	170	28.1	28.1
	4. תעודת סיום - בית ספר על-תיכוני שאינה תעודה אקדמית	88	14.5	14.5
	5. תואר אקדמי ראשון (BA) או תואר מקביל, כולל תעודה אקדמית	128	21.1	21.1
	6. תואר אקדמי שני (MA) או שלישי (PhD)	67	11.1	11.1
	7. תעודה אחרת, ציין	4	.7	.7
	8. לא קיבל תעודה	13	2.1	2.1
	9. לא להקריא: מסרב	2	.3	.3
	Total	606	100.0	100.0

	מצב משפחתי	Frequency	Percent	Valid Percent
Valid	1. חי בזוגיות ללא ילדים	23	3.8	3.8
	2. חי בזוגיות עם ילדים	396	65.3	65.3
	3. רווק/גרוש/אלמן עם ילדים	89	14.7	14.7
	4. רווק/גרוש/אלמן בלי ילדים	92	15.2	15.2
	9. לא להקריא: מסרב להשיב	6	1.0	1.0
	Total	606	100.0	100.0

	ארץ לידה	Frequency	Percent	Valid Percent
Valid	1. יליד אסיה/אפריקה	86	14.2	14.2
	2. יליד אירופה/אמריקה	53	8.7	8.7
	3. יליד ברה"מ/חבר העמים	26	4.3	4.3
	4. יליד ישראל, אב יליד ישראל	191	31.5	31.5
	5. יליד ישראל, אב יליד אסיה/אפריקה	150	24.8	24.8
	6. יליד ישראל, אב יליד אירופה/אמריקה	71	11.7	11.7
	7. יליד ישראל, אב יליד ברה"מ/חבר העמים	17	2.8	2.8
	9. לא להקריא: מסרב להשיב	12	2.0	2.0
		Total	606	100.0

	גיל הילד הצעיר	Frequency	Percent	Valid Percent
Valid	0-12 שנים (ילדים)	194	32.0	40.4
	13-25 שנים (מתבגרים)	121	20.0	25.2
	26-56 שנים (בוגרים)	165	27.2	34.4
	Total	480	79.2	100.0
Missing		126	20.8	
Total		606	100.0	

	דת	Frequency	Percent	Valid Percent
Valid	1. יהודי	515	85.0	85.0
	2. מוסלמי	66	10.9	10.9
	3. נוצרי	13	2.1	2.1
	4. דרוזי	10	1.7	1.7
	9. לא להקריא: מסרב להשיב	2	.3	.3
	Total	606	100.0	100.0

	מידת דתיות	Frequency	Percent	Valid Percent
Valid	1. חרדי (דתי מאד)	57	9.4	9.4
	2. דתי	86	14.2	14.2
	3. מסורתי- דתי	126	20.8	20.8
	4. מסורתי-לא דתי	126	20.8	20.8
	5. חילוני	200	33.0	33.0
	8. לא להקריא: לא יודע/מסרב להשיב	11	1.8	1.8
Total	606	100.0	100.0	

	הכנסה חודשית משפחתית נטו	Frequency	Percent	Valid Percent
Valid	הרבה מתחת לממוצע (עד 8,000 ש"ח נטו)	169	27.9	36.7
	מעט מתחת לממוצע (בין 8,000 ל 11,500 ש"ח)	99	16.3	21.5
	ממוצע (בין 11,500 ל 14,500 ש"ח נטו)	78	12.9	17.0
	מעט מעל הממוצע (בין 14,500 ל 20,500 ש"ח נטו)	67	11.1	14.6
	הרבה מעל הממוצע (20,500 ש"ח ומעלה נטו)	47	7.8	10.2
	Total	460	75.9	100.0
Missing	מסרב	146	24.1	
Total		606	100.0	

	צורת ישוב	Frequency	Percent	Valid Percent
Valid	עירוני	532	87.8	88.7
	כפרי	68	11.2	11.3
	Total	600	99.0	100.0
Missing		6	1.0	
Total		606	100.0	

	מגורים בישוב כפרי בעבר	Frequency	Percent	Valid Percent
Valid	1. כן	263	43.4	43.8
	2. לא	337	55.6	56.2
	Total	600	99.0	100.0
Missing	3. לא להקריא: מסרב	6	1.0	
Total		606	100.0	

	מחוז	Frequency	Percent	Valid Percent
Valid	ירושלים	72	11.9	12.0
	הצפון	118	19.5	19.7
	חיפה	58	9.6	9.7
	המרכז	149	24.6	24.8
	תל אביב	119	19.6	19.8
	הדרום	60	9.9	10.0
	יהודה ושומרון	24	4.0	4.0
	Total	600	99.0	100.0
Missing		6	1.0	
Total		606	100.0	

	אשכול סוציו-אקונומי יישובי	Frequency	Percent	Valid Percent
Valid	1	2	.3	.4
	2	20	3.3	3.9
	3	41	6.8	8.1
	4	98	16.2	19.3
	5	143	23.6	28.1
	6	72	11.9	14.1
	7	48	7.9	9.4
	8	79	13.0	15.5
	9	5	.8	1.0
	10	1	.2	.2
	Total	509	84.0	100.0
Missing		97	16.0	
Total		606	100.0	

נספח ד': מבחן Kruskal-Wallis לשוויון ממוצעי התשובות על פני קבוצות של משיבים

השערת האפס: ממוצעי הדירוגים של כל הקבוצות שווים זה לזה. $H_0: \mu_1 = \dots = \mu_k$

k - מס' הקבוצות בפילוח מסוים.

לצורך המבחן מדרגים את התצפיות לפי התשובות, מהנמוך לגבוה, ומחשבים את ממוצע הדרוג של כל קבוצה. הסטטיסטי של המבחן הוא:

$$H = \frac{12}{N(N+1)} \sum_{i=1}^k R_i^2 / n_i - 3(N+1)$$

N - סה"כ תצפיות של כל הקבוצות.

R_i^2 - ריבוע סכום הדירוגים (הכפלת ממוצע הדירוגים במס' התצפיות בקבוצה), עבור קבוצה i.

n_i - מספר התצפיות בקבוצה ה-i.

במידה ויש דירוגים שחוזרים על עצמם (תשובות שחוזרות על עצמן) מתבצעת טרנספורמציה על הסטטיסטי באופן הבא:

$$H' = \frac{H}{m \left(1 - \sum_{i=1}^m T_i / (N^3 - N) \right)}$$

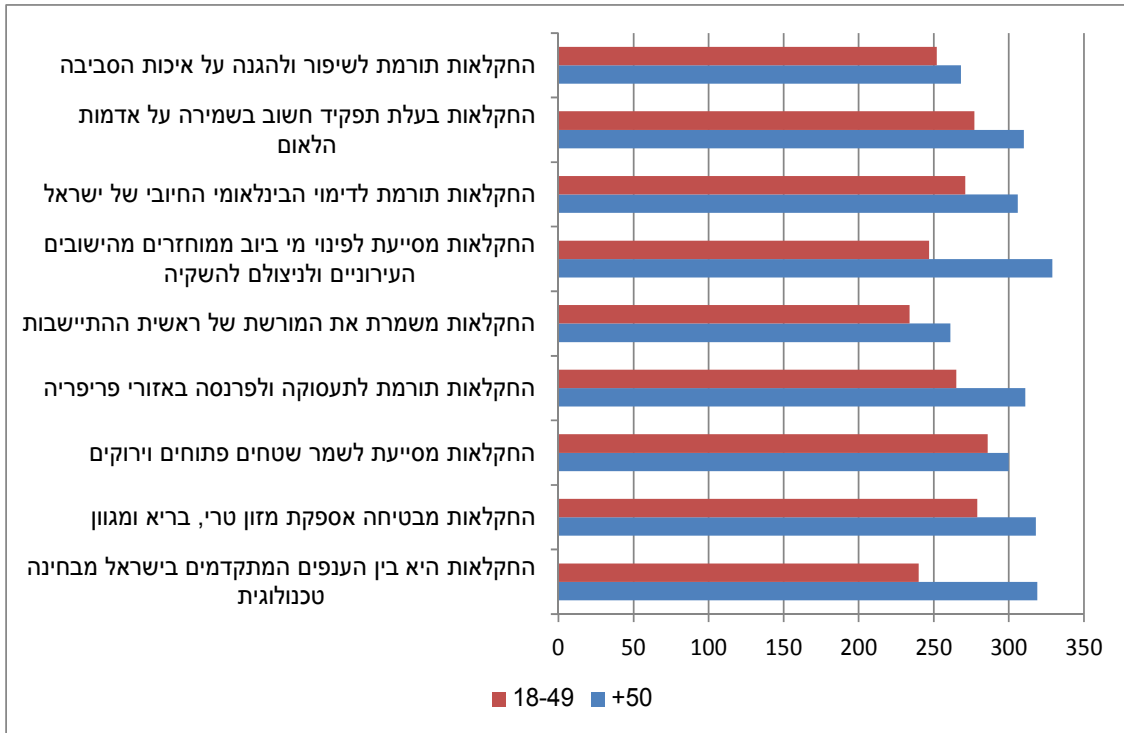
$$T_i = t_i^3 - t_i$$

m - מספר הסטים של דירוגים (תשובות) השווים זה לזה.

t_i - מספר הפעמים שהדירוג i חוזר על עצמו.

השערת האפס נדחית אם הסטטיסטי גדול מהערך הקריטי של התפלגות חי בריבוע עם k-1 דרגות חופש.

נספח ה': דרוגים ממוצעים של חשיבות החקלאות – צעירים לעומת מבוגרים



הערה: כל ההבדלים מובהקים סטטיסטית ב-5% פרט לשאלה הנוגעת לשימור שטחים פתוחים וירוקים.

נספח ו': ניתוח גורמים

ניתוח גורמים (Factor analysis) היא שיטה סטטיסטית המשמשת לזיקוק המידע הגלום ברשימה של משתנים המתואמים ביניהם. השיטה מפצלת את המידע לגורמים שאינם מתואמים ביניהם, ובאמצעותה ניתן גם להקטין את הממדים של הניתוח על ידי ויתור על הגורמים שבהם גלום פחות מידע.

ניתוח הגורמים התבצע באמצעות שיטת Principal Components. להלן תמצית השיטה.

1. תקנון המשתנים על ידי הפחתת הממוצע וחלוקה בסטיית התקן של כל משתנה.
2. חישוב מטריצת הקורלציות של המשתנים.
3. מציאת הערכים העצמיים והווקטורים העצמיים של מטריצת הקורלציות.
4. חישוב אחוז השונות המוסברת על ידי כל וקטור עצמי.
5. בחירת הווקטורים העצמיים שבהם ייעשה שימוש.

בהינתן שנבחר וקטור עצמי (גורם) אחד בלבד, יהיה זה הווקטור העצמי המשויך לערך העצמי הגבוה ביותר. זהו גם הווקטור העצמי שיוצר צירף ליניארי של המשתנים בעל השונות הגדולה ביותר. מכאן שניתן למצוא אותו בעזרת השאה של $e_1^T \sum e_1$ תחת המגבלה $e_1^T e_1 = 1$, כאשר e_1 הוא הווקטור העצמי ו- \sum היא מטריצת הקורלציות של המשתנים.

א. שאלות 6-11 על תמיכה בכפר

Communalities

	Initial	Extraction
תמיכה בתשתיות בישובים. 6	1.000	.593
יצירת מקומות עבודה. 7	1.000	.680
תמיכה בעסקים קטנים. 8	1.000	.497
הפשרת קרקעות לבנייה. 9	1.000	.707
מתן אפשרות לשימוש לא-חקלאי בקרקע. 10	1.000	.762
עידוד משפחות לעבור לכפר. 11	1.000	.171

Extraction Method: Principal Component Analysis.

Total Variance Explained

Component	Initial Eigenvalues			Extraction Sums of Squared Loadings		
	Total	% of Variance	Cumulative %	Total	% of Variance	Cumulative %
1	2.384	39.732	39.732	2.384	39.732	39.732
2	1.026	17.104	56.836	1.026	17.104	56.836
3	.907	15.112	71.948			
4	.690	11.498	83.446			
5	.563	9.376	92.822			
6	.431	7.178	100.000			

Extraction Method: Principal Component Analysis.

Component Matrix^a

	Component	
	1	2
תמיכה בתשתיות בישובים. 6	.647	-.418
יצירת מקומות עבודה. 7	.745	-.353
תמיכה בעסקים קטנים. 8	.674	-.206
הפשרת קרקעות לבנייה. 9	.689	.481
מתן אפשרות לשימוש לא-חקלאי בקרקע. 10	.562	.668
עידוד משפחות לעבור לכפר. 11	.405	-.088

Extraction Method: Principal Component Analysis.

a. 2 components extracted.

ב. שאלות 28-36 על תמיכה בחקלאות

Communalities

	Initial	Extraction
28. מימון של חלק מעלות היצור של מוצרים חקלאיים	1.000	.663
29. מימון חלקי של השקעות בתשתית	1.000	.570
30. מתן שימוש בקרקע ומים במחיר נמוך ממחיר השוק	1.000	.445
31. מתן רשיונות להעסקת עובדים זרים	1.000	.454
32. הטלת מכס על תוצרת חקלאית מיובאת	1.000	.263
33. פטור ממע"מ על תוצרת חקלאית	1.000	.309
34. ביטוח נגד נזקי טבע לגידולים חקלאיים	1.000	.497
35. ביטוח נגד ירידת מחירים של גידולים חקלאיים	1.000	.489
36. מימון ממשלתי של מחקר חקלאי והדרכה לחקלאים	1.000	.525

Extraction Method: Principal Component Analysis.

Total Variance Explained

Component	Initial Eigenvalues			Extraction Sums of Squared Loadings		
	Total	% of Variance	Cumulative %	Total	% of Variance	Cumulative %
1	3.098	34.427	34.427	3.098	34.427	34.427
2	1.116	12.396	46.823	1.116	12.396	46.823
3	.967	10.742	57.564			
4	.814	9.047	66.611			
5	.807	8.969	75.580			
6	.639	7.101	82.681			
7	.576	6.399	89.080			
8	.531	5.904	94.985			
9	.451	5.015	100.000			

Extraction Method: Principal Component Analysis.

Component Matrix^a

	Component	
	1	2
28. מימון של חלק מעלות היצור של מוצרים חקלאיים	.669	-.464
29. מימון חלקי של השקעות בתשתית	.719	-.228
30. מתן שימוש בקרקע ומים במחיר נמוך ממחיר השוק	.663	-.073
31. מתן רשיונות להעסקת עובדים זרים	.184	.648
32. הטלת מכס על תוצרת חקלאית מיובאת	.480	-.180
33. פטור ממע"מ על תוצרת חקלאית	.554	.040
34. ביטוח נגד נזקי טבע לגידולים חקלאיים	.585	.394
35. ביטוח נגד ירידת מחירים של גידולים חקלאיים	.698	-.033
36. מימון ממשלתי של מחקר חקלאי והדרכה לחקלאים	.541	.482

Extraction Method: Principal Component Analysis.

a. 2 components extracted.

ג. שאלות 6-11 על תמיכה בכפר ושאלות 28-36 על תמיכה בחקלאות

Communalities

	Initial	Extraction
תמיכה בתשתיות בישובים. 6	1.000	.459
יצירת מקומות עבודה. 7	1.000	.714
תמיכה בעסקים קטנים. 8	1.000	.595
הפשרת קרקעות לבנייה. 9	1.000	.646
מתן אפשרות לשימוש לא-חקלאי בקרקע. 10	1.000	.706
עידוד משפחות לעבור לכפר. 11	1.000	.438
מימון של חלק מעלות היצור של מוצרים חקלאיים. 28	1.000	.649
מימון חלקי של השקעות בתשתית. 29	1.000	.568
מתן שימוש בקרקע ומים במחיר נמוך ממחיר השוק. 30	1.000	.492
מתן רישיונות להעסקת עובדים זרים. 31	1.000	.488
הטלת מכס על תוצרת חקלאית מיובאת. 32	1.000	.457
מ על תוצרת חקלאית"פטור ממע. 33	1.000	.331
ביטוח נגד נזקי טבע לגידולים חקלאיים. 34	1.000	.482
ביטוח נגד ירידת מחירים של גידולים חקלאיים. 35	1.000	.453
מימון ממשלתי של מחקר חקלאי והדרכה לחקלאים. 36	1.000	.479

Extraction Method: Principal Component Analysis.

Total Variance Explained

Component	Initial Eigenvalues			Extraction Sums of Squared Loadings		
	Total	% of Variance	Cumulative %	Total	% of Variance	Cumulative %
1	4.291	28.605	28.605	4.291	28.605	28.605
2	1.449	9.657	38.262	1.449	9.657	38.262
3	1.198	7.985	46.247	1.198	7.985	46.247
4	1.018	6.788	53.035	1.018	6.788	53.035
5	.994	6.630	59.665			
6	.858	5.717	65.381			
7	.824	5.495	70.877			
8	.789	5.261	76.138			
9	.691	4.609	80.747			
10	.613	4.088	84.835			
11	.541	3.605	88.439			
12	.497	3.314	91.753			
13	.448	2.988	94.741			
14	.425	2.831	97.572			
15	.364	2.428	100.000			

Extraction Method: Principal Component Analysis.

Component Score Coefficient Matrix

	Component			
	1	2	3	4
תמיכה בתשתיות בישובים. 6	.135	-.135	.094	-.265
יצירת מקומות עבודה. 7	.127	-.349	.185	-.332
תמיכה בעסקים קטנים. 8	.149	-.168	.214	-.241
הפשרת קרקעות לבנייה. 9	.126	-.325	-.016	.356
מתן אפשרות לשימוש לא-חקלאי בקרקע. 10	.091	-.320	-.136	.549
עידוד משפחות לעבור לכפר. 11	.082	.052	.313	.404
מימון של חלק מעלות היצור של מוצרים חקלאיים. 28	.141	.066	-.428	-.097
מימון חלקי של השקעות בתשתית. 29	.159	.140	-.203	-.068
מתן שימוש בקרקע ומים במחיר נמוך ממחיר השוק. 30	.145	.147	-.200	-.065
מתן רשיונות להעסקת עובדים זרים. 31	.026	.314	.343	.310
הטלת מכס על תוצרת חקלאית מיובאת. 32	.093	.255	-.319	.118
מ על תוצרת חקלאית"פטור ממע. 33	.128	.081	.099	.043
ביטוח נגד נזקי טבע לגידולים חקלאיים. 34	.136	.144	.256	-.078
ביטוח נגד ירידת מחירים של גידולים חקלאיים. 35	.152	.059	-.081	.098
מימון ממשלתי של מחקר חקלאי והדרכה לחקלאים. 36	.112	.269	.251	-.083

Extraction Method: Principal Component Analysis.