



**AgEcon** SEARCH  
RESEARCH IN AGRICULTURAL & APPLIED ECONOMICS

*The World's Largest Open Access Agricultural & Applied Economics Digital Library*

**This document is discoverable and free to researchers across the globe due to the work of AgEcon Search.**

**Help ensure our sustainability.**

Give to AgEcon Search

AgEcon Search

<http://ageconsearch.umn.edu>

[aesearch@umn.edu](mailto:aesearch@umn.edu)

*Papers downloaded from **AgEcon Search** may be used for non-commercial purposes and personal study only. No other use, including posting to another Internet site, is permitted without permission from the copyright owner (not AgEcon Search), or as allowed under the provisions of Fair Use, U.S. Copyright Act, Title 17 U.S.C.*

Michał Dudek

## Skala i uwarunkowania ubóstwa rodzin rolniczych w Polsce

**Streszczenie:** Artykuł koncentruje się na zmianach w skali ubóstwa skrajnego wśród ludności rolniczej w Polsce w latach 2004–2015 i wskazuje na ich wybrane uwarunkowania. Ponadto analizie poddano determinanty biedy relatywnej na poziomie badanych rodzin rolniczych. Wykorzystany materiał statystyczny obejmował dane GUS dotyczące warunków życia gospodarstw domowych oraz wyniki badań ankietowych przeprowadzonych przez IERiGŻ-PIB w 76 wsiach zlokalizowanych na terenie całego kraju. Zgromadzone informacje wskazują, że między 2004 a 2015 r. zasięg ubóstwa skrajnego wśród ludności rolniczej podlegał wahaniom i nieznacznie się zmniejszył. Zmienność w rozpowszechnieniu tego zjawiska wiązała się z sytuacją na rynku pracy, a zwłaszcza ze skalą bezrobocia. Wraz ze wzrostem ogólnego poziomu życia oraz tendencją do profesjonalizacji i restrukturyzacji krajowego sektora rolnego, a także dezagraryzacji wsi spodziewane jest dalsze obniżenie skali ubóstwa skrajnego wśród ludności rolniczej, co najmniej do poziomu notowanego dla innych grup społeczno-zawodowych. Procesy te wskazują na potrzebę stopniowego odchodzenia od wykorzystywania koncepcji ubóstwa skrajnego na rzecz innych kategorii opisujących zróżnicowane położenie materialne poszczególnych grup ludności w społeczeństwie. Jedną z takich kategorii jest ubóstwo relatywne. Analiza danych ankietowych wykazała, że zagrożenie ubóstwem relatywnym niwelowało podejmowanie aktywności zarobkowej przez członków rodzin rolniczych, która wobec niskiego potencjału ekonomicznego posiadanych gospodarstw rolnych w wielu przypadkach stanowiła główne źródło utrzymania. Udokumentowano, że we względnie największym zakresie bieda dotykała rodziny wielodzietne i wieloosobowe oraz badanych użytkujących małe gospodarstwa rolne, z reguły słabo powiązane z rynkiem.

**Słowa kluczowe:** ubóstwo, ubóstwo skrajne, ubóstwo relatywne, rodziny rolnicze.

---

Dr Michał Dudek, Instytut Ekonomiki Rolnictwa i Gospodarki Żywnościowej – Państwowy Instytut Badawczy, ul. Świętokrzyska 20, 00-002 Warszawa, [michal.dudek@ierigz.waw.pl](mailto:michal.dudek@ierigz.waw.pl).

## 1. Wprowadzenie

Ze względu na znaczenie humanitarne, ekonomiczne i polityczne ubóstwo<sup>1</sup> sytuuje się wśród ważnych problemów społecznych (Hammond i in. 2007, s. 14–18)<sup>2</sup>. Ma ono wymiar etyczny, lecz można je również rozpatrywać w perspektywie kosztów jako barierę rozwoju ekonomicznego, utracony potencjał ludzki czy nakłady publiczne poniesione na pomoc socjalną (Warzywoda-Kruszyńska 2010, s. 312). Trudności materialne stanowią coraz bardziej zauważalną kwestię w krajach rozwiniętych gospodarczo. Wynika to z wielu różnych przyczyn, wśród których ważne miejsce zajmują wzrost natężenia globalnych przemieszczeń ludności, ograniczenie redystrybucji dochodów i stosowania instrumentów ochrony socjalnej czy zwiększenie niepewności gospodarczej i politycznej (McCinsey&Company 2016, s. 39–67; Stiglitz 2016, s. 139–149). Wszystkie te czynniki ujawniają się w postaci narastania w społeczeństwach dysproporcji ekonomicznych prowadzących do utrwalania bądź poszerzania skali niedostatku (UNDP 2015, s. 65).

Niezależnie od wagi problemu, ubóstwo stanowi zagadnienie kontrowersyjne, ponieważ od dawna zaznaczają się poważne rozbieżności co do jego rozumienia, genezy, skali oraz sposobów przeciwdziałania (Nolan, Marx 2013, s. 317–320). Wśród wielu różnych stanowisk niedostatek materialny z jednej strony postrzegany jest jako naturalny stan dla gospodarki rynkowej bądź wykreowany problem społeczny będący aspektem gry politycznej i przyjętych założeń badawczych. Z drugiej strony pauperyzację ludności nierzadko postrzega się jako kwestię strukturalną, wokół której powinny ogniskować się działania naprawcze państwa (Oorschot, Halman 2000, s. 6–7; Townsend 2006, s. 212; Shildrick, Rucell 2015).

Niezależnie od tych dyskusji trzeba zauważyć, że ubóstwo należy do zjawisk często i systematycznie badanych. Według opracowań sporządzonych na podstawie statystyki publicznej w ostatnich latach w Polsce notuje się stabilizację jego nasilenia. W latach 2008–2015 nieznacznie wzrósł zasięg ubóstwa skrajnego (z 5,6 do 6,5%), a zmniejszyła się skala ubóstwa relatywnego (z 17,6 do 15,5%) (GUS 2015a). Niemniej nadal, niezależnie od sposobów definiowania, bieda dotyka dużej części ludności<sup>3</sup>. W odróżnieniu do wielu państw europejskich, w Polsce zauważalny jest od dawna utrzymujący się wiejski i rolniczy charakter biedy (Tarkowska 2009, s. 3). Właściwie większość wniosków płynących z badań przeprowadzonych w ostatnich

<sup>1</sup> Terminy ubóstwo, bieda, niedostatek materialny stosuje się zamiennie.

<sup>2</sup> Jednym z celów Agendy na Rzecz Zrównoważonego Rozwoju przyjętej na Szczycie Zrównoważonego Rozwoju w Nowym Jorku jest wyeliminowanie tego zjawiska do 2030 r. Z kolei w strategii rozwoju UE Europa 2020 jako jedno z pięciu nadrzędnych i wymiernych celów zapisano zmniejszenie liczby osób zagrożonych biedą o 20 milionów.

<sup>3</sup> W 2014 r. poniżej minimum egzystencji znajdowało się 2,8 miliona, a w ubóstwie relatywnym około 6,2 miliona osób (GUS 2015b).

latach wskazywało na to, że niedostatek materialny relatywnie bardziej odnosił się do ludności wiejskiej niż mieszkańców miast. Jednocześnie w porównaniu do większości innych grup społeczno-ekonomicznych uwidaczniał się on szczególnie w gospodarstwach domowych rolników (Tarkowska 2008, s. 151–152; Tarkowska 2009; Panek, Czapiński 2015, s. 381–384). Niezmienny, mimo ograniczenia swojego zasięgu, był także terytorialny rozkład ubóstwa, który od wielu lat koncentrował się zwłaszcza na terenach peryferyjnych wschodniej części Polski (przede wszystkim w województwach warmińsko-mazurskim, świętokrzyskim i podkarpackim). Mimo wielu opracowań na temat ubóstwa wiejskiego, względnie rzadziej przeprowadzono dotąd szczegółowe analizy biedy wśród ludności rolniczej (Kalinowski, Łuczka-Bakuła 2007; Chmielewska 2013; Kalinowski 2015a; Kalinowski 2015b). Rozpoznanie tego zagadnienia ma także istotne znaczenie dla wyboru priorytetów polityki gospodarczej państwa oraz sposobów konstruowania instrumentów jego interwencji w rolnictwie i na obszarach wiejskich.

Tekst rozpoczyna charakterystyka wybranych przyczyn ubóstwa ludności rolniczej formułowanych w literaturze przedmiotu. Następnie przedstawione zostały dane i metody wykorzystane w badaniu, które posłużyły do określenia zmian w zasięgu ubóstwa skrajnego wśród gospodarstw domowych rolników w Polsce w latach 2004–2015 oraz do wyznaczenia i pomiaru determinant biedy relatywnej w obrębie wspomnianej kategorii. W części dyskusyjnej, kończącej opracowanie, rozpatrywano kwestię dalszej adekwatności stosowania w badaniach empirycznych absolutnych miar położenia ekonomicznego ludności rolniczej, wskazując na potrzebę odwoływania się do wskaźników relatywnych i wielowymiarowych.

## 2. Wybrane przyczyny ubóstwa wśród ludności rolniczej

W literaturze wymienia się wiele przyczyn ubóstwa ludności rolniczej, o charakterze ekonomicznym, strukturalnym oraz indywidualnym. Jedną z nich jest obniżenie dochodu spowodowane zmniejszoną opłacalnością produkcji rolnej, która często jest pochodną niekorzystnej ogólnej koniunktury gospodarczej (Woś 1998, s. 4). Kryzys czy spowolnienie ekonomiczne skutkuje także pogorszeniem warunków pracy i ograniczeniem liczby miejsc zatrudnienia, co wpływa negatywnie na sytuację finansową części użytkowników gospodarstw rolnych zarobkujących poza rolnictwem (tabela 1).

Niezależnie od tempa wzrostu gospodarczego czynnikiem sprzyjającym pogłębieniu niekorzystnego położenia materialnego rolników jest wynikający z zawodności rynku mechanizm odpływu nadwyżki ekonomicznej z sektora, wzmacniany przez rozdrobnienie podaży produktów rolnych oraz wywieraną przez otoczenie silną presją na konkurencję cenową (Kowalski, Rembisz 2005, s. 61–63; Van der

Ploeg 2006, s. 263–264; Czyżewski, Kułyk 2015, s. 20–22). Trudności bytowe producentów rolnych i ich rodzin wynikają nierzadko dodatkowo z niekorzystnych i nieantycypowanych zmian cen spowodowanych m.in. sytuacją popytowo-podażową na rynkach globalnych, ograniczeniem interwencjonizmu czy też zmiennymi warunkami przyrodniczo-klimatycznymi (Klimkowski, Rembisz 2014, s. 86–87).

Niedoskonałość rynku skutkująca niekorzystnym położeniem producentów rolnych w stosunku do innych grup ludności stanowi podstawę interwencji państwa za pośrednictwem polityki gospodarczej, w tym zwłaszcza rolnej i społecznej. Poziom wsparcia ekonomicznego i socjalnego ludności rolniczej na świecie jest zróżnicowany. Intensywnej pomocy publicznej sektora rolnego w krajach rozwiniętych (OECD) towarzyszy brak lub ograniczona jej skala w państwach rozwijających się (Południowa Afryka, Chiny, Brazylia) (OECD 2007).

Uwarunkowania strukturalne i zmienne wahania krótkookresowe nakładają się na zróżnicowany kontekst regionalny i lokalny prowadzenia działalności rolniczej (tabela 1). Bieda ludności utrzymującej się z rolnictwa jest nasiloną zazwyczaj na wiejskich obszarach peryferyjnych, charakteryzujących się obecnością trwałych barier rozwojowych w postaci płytkiego rynku wewnętrznego, niedostosowań strukturalnych, niekorzystnej lokalizacji, niskiego poziomu infrastruktury technicznej i społecznej oraz ograniczonego dostępu do usług publicznych (Tickamyer 2006). Okoliczności te często służą reprodukowaniu niedostatku i zmniejszają szansę na jego usunięcie w kolejnych generacjach.

Zabezpieczenie przed ubóstwem lub jego przewycięzenie określają także cechy gospodarstw rolnych i ich użytkowników. Na ogół notuje się oczywisty związek pomiędzy cechami posiadanego rolniczego majątku produkcyjnego oraz składem i fazą cyklu życia rodziny rolniczej a warunkami życia, w których ona się znajduje (Zegar 2009, s. 260; Sikorska 2013a, s. 8–21). Podobne relacje analizowane są w odniesieniu do takich charakterystyk jednostkowych jak: wiek, płeć, rasa, poziom wykształcenia i umiejętności, rodzaj aktywności zawodowej czy postawy danej osoby. Właściwości te nie oddają jednak wszystkich rzeczywistych powodów trudnego położenia ekonomicznego ludności, a stanowią na ogół jego korelaty (Tickamyer 2006). Dlatego kwestię ubóstwa należy rozważać na różnych poziomach jako kombinację zarówno uwarunkowań strukturalnych, instytucjonalnych i ogólnogospodarczych, jak i czynników indywidualnych (Shildrick, Rucell 2015).

**Tabela 1.** Wybrane uwarunkowania i determinanty ubóstwa wśród ludności rolniczej  
**Table 1.** Selected determinants of poverty among farming population

Strukturalne i instytucjonalne	Ogólnogospodarcze	Indywidualne
restrukturyzacja gospodarcza i zmiana strukturalna	koniunktura gospodarcza	skład i faza cyklu życia rodziny
transfer nadwyżki ekonomicznej z rolnictwa	koniunktura w rolnictwie	pleć, rasa
poziom wsparcia budżetowego dla sektora rolnego	skala bezrobocia	poziom wykształcenia i umiejętności
rozdrobienie podaży produktów rolnych		postawy, normy, wartości indywidualne
wysokie ryzyko cenowe		formy aktywności zawodowej
uzależnienie od warunków przyrodniczo-klimatycznych		
lokalizacja przestrzenna		
poziom rozwoju rynków, infrastruktury, usług w skali regionalnej i lokalnej		

Źródło: opracowanie własne na podstawie: Woś 1998; Tickamyer 2006; Van der Ploeg 2006; Shildrick, Rucell 2015; Czyżewski, Kułyk 2015.

Source: own study based on: Woś 1998; Tickamyer 2006; Van der Ploeg 2006; Shildrick, Rucell 2015; Czyżewski, Kułyk 2015.

### 3. Materiał i metodyka

Złożoność przyczyn oraz wielowymiarowość zjawiska stanowią przesłanki do analizy biedy w związku z czynnikami natury makro- i mikroekonomicznej. W artykule zmiany w nasileniu ubóstwa skrajnego zestawiono z wybranymi informacjami o sytuacji ogólnogospodarczej, które mogły oddziaływać na położenie materialne ludności rolniczej<sup>4</sup>. Dodatkowo obraz ten uzupełniono charakterystyką wybranych determinant społeczno-demograficznych i ekonomicznych ubóstwa relatywnego w odniesieniu do ankietowanych gospodarstw domowych rolników (skład, wiek, poziom wykształcenia i aktywność zawodowa członków rodziny, powierzchnia posiadanych UR, skala produkcji towarowej<sup>5</sup>). W badaniu posłużono się metodą

<sup>4</sup> Należały do nich: wskaźnik koniunktury ekonomicznej (tempo wzrostu PKB), wskaźnik nożyc cen w rolnictwie, stopa bezrobocia oraz poziom wsparcia publicznego dla sektora rolnego (mierzonego jako przeciętna płatność obszarowa w ujęciu nominalnym i realnym).

<sup>5</sup> Skalę produkcji towarowej (w zł) w próbie badawczej IERiGŻ-PIB w 2011 r. wyznaczono wg podziału kwartylnego. Wszystkie gospodarstwa podzielono na następujące kategorie: bez produkcji, z bardzo niską (wartość od 100 do 7197 zł), niską (od 7198 do 20 999 zł), średnią (od 21 000 do 57 499 zł) i wysoką skalą jej sprzedaży (od 57 500 zł).

analizy korelacji i częstotliwości zjawisk oraz modelowania zmiennej jakościowej (model logitowy).

Zmiany częstotliwości ubóstwa wśród ludności rolniczej w latach 2004–2015 analizowano w pierwszej części artykułu na podstawie danych GUS. **Zjawisko to rozpatrywano w ujęciu absolutnym (ubóstwo skrajne)**<sup>6</sup>. W tym aspekcie za ubogie uznawano gospodarstwa domowe rolników<sup>7</sup>, które nie miały możliwości zaspokojenia podstawowych potrzeb bytowo-konsumpcyjnych<sup>8</sup>. W badaniach GUS gospodarstwa domowe rolników to te, które wyłącznie lub głównie utrzymywały się z użytkowanego gospodarstwa rolnego. Z kolei w drugiej części opracowania ubóstwo rozpatrywano jako **zjawisko relatywne**, czyli jako przejaw nierówności ekonomicznych (nadmiernego dystansu między porównywanymi grupami)<sup>9</sup>. Skalę ubóstwa relatywnego w badanej próbie gospodarstw domowych oraz determinanty tego zjawiska określono na podstawie danych ankietowych zebranych w 2011 r. przez IERiGŻ-PIB w 76 wsiach położonych na terenie całego kraju. Dobór miejscowości do tego badania miał charakter celowy i odzwierciedlał różnorodne cechy społeczno-ekonomiczne obszarów wiejskich w skali kraju i na poziomie pięciu wyróżnionych makroregionów<sup>10</sup>. Zjawisko ubóstwa analizowano wyłącznie w obrębie rodzin rolniczych, tj. gospodarstw domowych z użytkownikiem indywidualnego gospodarstwa rolnego o obszarze większym niż 1 ha UR. Zbiorowość ta

<sup>6</sup> W literaturze przedmiotu pojęcie ubóstwo jest definiowane wieloznacznie. Panuje jednak zgoda co do tego, że nie ma w pełni adekwatnego ujęcia tego terminu. Każde ze stosowanych określeń ma bowiem zalety i wady (Seidl 1988, s. 72–76; Panek 2008).

<sup>7</sup> GUS wyróżnia pięć podstawowych grup społeczno-ekonomicznych gospodarstw domowych. Gospodarstwa rolników określa się mianem tych gospodarstw, których „[...] wyłącznym lub głównym (przeważającym) źródłem utrzymania jest dochód z użytkowanego gospodarstwa indywidualnego w rolnictwie; dodatkowym źródłem utrzymania tych gospodarstw może być emerytura, renta lub inne źródło niezarobkowe, praca najemna, praca na własny rachunek, bądź wykonywanie wolnego zawodu; oznacza to, że dochód uzyskiwany ze źródeł dodatkowych jest niższy od dochodów uzyskiwanych z gospodarstwa indywidualnego w rolnictwie” (GUS 2015c, s. 15).

<sup>8</sup> Ubóstwo skrajne, szacowane przez Instytut Pracy i Spraw Socjalnych (IPiSS).

<sup>9</sup> Ubogimi określa się zwykle te kategorie ludności, których poziom życia był znacznie niższy od pozostałych grup w populacji (Seidl 1988). W przypadku ubóstwa skrajnego i relatywnego używa się terminu zasięg (stopa) ubóstwa, który oznacza odsetek osób w gospodarstwach domowych, gdzie poziom dochodów/wydatków jest niższy od przyjętej granicy. Określony sposób zdefiniowania ubóstwa rzutuje na możliwości ograniczenia tego zjawiska. Ujęcie absolutne (ubóstwo skrajne) implikuje szansę jego zwiększenia lub zmniejszenia (aż po całkowitą eliminację). W przypadku podejścia relatywnego ubóstwo stanowi kwestię rozkładu dochodów i w praktyce nie może być wyrugowane.

<sup>10</sup> Przyjęty przez IERiGŻ-PIB podział kraju na pięć makroregionów: środkowozachodni (obejmował województwa kujawsko-pomorskie i wielkopolskie); środkowowschodni (mazowieckie, lubelskie, łódzkie i podlaskie); południowo-wschodni (małopolskie, podkarpackie, śląskie i świętokrzyskie); południowo-zachodni (dolnośląskie, lubuskie i opolskie); północny (pomorskie, warmińsko-mazurskie i zachodniopomorskie) uwzględniał historycznie ukształtowane odmienności w rozwoju gospodarczym rolnictwa i w formach aktywności ekonomicznej mieszkańców wsi (Sikorska 2013b, s. 5–22).

liczyła 3331 jednostek obserwacji (39% całej badanej próby). Do ubogich zaliczono rodziny, których roczny poziom dochodów był znacząco niższy od pozostałych badanych, tj. wynosił nie więcej niż 60% mediany dochodu w ankietowanym zbiorze. W badanej próbie mediana rocznego dochodu ekwiwalentnego wynosiła 11 954 zł, a wyznaczony próg ubóstwa relatywnego kształtował się na poziomie 7772 zł. Przy definiowaniu granicy ubóstwa uwzględniono dochód ekwiwalentny, czyli porównywalny między gospodarstwami o różnym składzie osobowym i demograficznym<sup>11</sup>.

#### **4. Zmiany w zasięgu ubóstwa skrajnego gospodarstw domowych rolników w Polsce w latach 2004–2015**

Rozpatrując problematykę ubóstwa, należy wziąć pod uwagę fakt, że niezależnie od sposobów definiowania stanowiło ono dotąd w Polsce względnie trwałe zjawisko, zależne od wielu uwarunkowań. W przypadku rodzin rolniczych natężenie biedy oprócz sytuacji ogólnogospodarczej w kraju łączyło się często z koniunkturą w rolnictwie, wysokością rolniczych świadczeń społecznych oraz poziomem wsparcia budżetowego. Z analizy danych statystyki publicznej wynikało, że w latach 2004–2015 nastąpił spadek skali ubóstwa skrajnego wśród tej zbiorowości<sup>12</sup>. Frakcja gospodarstw domowych rolników znajdujących się poniżej minimum egzystencji zmniejszyła się z 19,0 do 14,7% (rysunek 1). Ubytek biednych rodzin rolniczych był wyższy niż przeciętnie w całej populacji (stopa ubóstwa skrajnego ogółem zmniejszyła się z 8,1 do 6,5%). Niezależnie od tego trzeba zaznaczyć, że w rozpatrywanym przedziale czasowym odnotowano utrzymującą się różnicę w natężeniu ubóstwa skrajnego pomiędzy gospodarstwami rolników a ogółem gospodarstw domowych<sup>13</sup>, co świadczyło o względnie większej podatności na niedostatek materialny pierwszej z wymienionych zbiorowości. W całym badanym okresie zaobserwowano odmienny i niejednorodny kierunek zmian w natężeniu ubóstwa skrajnego wśród ludności rolniczej. W latach 2004–2010 zaznaczała się tendencja spadkowa tego zjawiska (ze względnie największym jego ograniczeniem

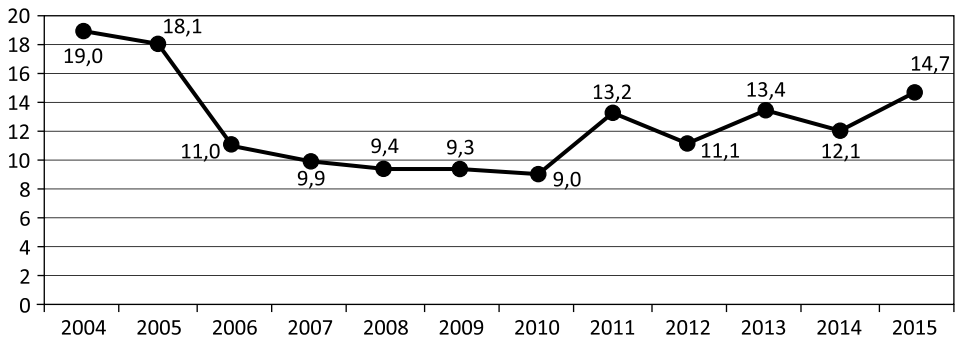
<sup>11</sup> W celu wyeliminowania wpływu struktury społeczno-demograficznej na dochody gospodarstwa domowego przy wyznaczaniu dochodów oraz progów ubóstwa posłużono się oryginalną skalą ekwiwalentności OECD. Według tej skali wagę 1 przypisuje się pierwszej osobie w gospodarstwie domowym w wieku 14 lat i więcej; 0,7 – każdej następnej osobie w tym wieku; 0,5 – każdemu dziecku w wieku poniżej 14 lat. W badaniach nad ubóstwem jednostką obserwacji jest zwykle gospodarstwo domowe (wszystkie osoby wchodzące w jego skład).

<sup>12</sup> Warto dodać, że spadek ten dotyczył wszystkich rodzajów tego zjawiska (tj. ubóstwa skrajnego, relatywnego i ustawowego).

<sup>13</sup> W latach 2004–2015 spośród wszystkich grup społeczno-ekonomicznych branych pod uwagę przez GUS większy niż dla gospodarstw domowych rolników zasięg ubóstwa był tylko dla gospodarstw rencistów i gospodarstw osób utrzymujących się z innych niezarobkowych źródeł (GUS 2009, 2012, 2015a).



między 2005 a 2006 r.; rysunek 1). Pozytywny wpływ na te przeobrażenia miała korzystna sytuacja gospodarcza. Wysokiemu wzrostowi PKB i skokowemu spadkowi bezrobocia towarzyszyły pozytywne impulsy związane z akcesją Polski do UE, a w szczególności wynikające z objęcia krajowego rolnictwa mechanizmami WPR (World Bank 2016, s. 3–4). Otwarcie rynków innych państw członkowskich na rodzime produkty rolno-spożywcze, modernizacja przemysłu spożywczego, a także znaczące zwiększenie wsparcia publicznego skierowanego do sektora rolnego i wsi (płatności bezpośrednie, płatności ONW, dotacje na inwestycje) poprawiły nie tylko warunki prowadzenia produkcji rolnej, ale także bezpośrednio wpłynęły na wzrost dochodów gospodarstw rolników w latach 2004–2007 i ich stabilizację w okresie spowolnienia (2008–2012) (Grzelak, Seremak-Bulge 2014a, s. 128; Dudek 2014, s. 16). Wyższe dochody bezpośrednio przełożyły się na zmniejszenie skali biedy wśród ludności rolniczej.



**Rysunek 1.** Zmiany zasięgu ubóstwa skrajnego w gospodarstwach domowych rolników

**Figure 1.** Changes in the scale of absolute poverty among farming population

Źródło: opracowanie własne na podstawie danych GUS.

Source: own study based on data provided by Central Statistical Office (CSO).

Ponadto wpływ subwencjonowania rolnictwa, szczególnie w ciągu kilku kolejnych lat po przystąpieniu do UE, niwelował niekorzystne efekty zmian klimatu oraz niesprzyjające uwarunkowania prowadzenia produkcji rolnej (Wigier 2013, s. 31–32; Grzelak, Seremak-Bulge 2014b, s. 60). Po okresie spadku i stabilizacji, czyli od 2011 r., stopa ubóstwa naprzemiennie rosła i malała, przy czym widoczna była tendencja wzrostowa jego zasięgu. Wiązać to należy z nieznacznym spowolnieniem koniunktury, zwiększeniem stopy bezrobocia, a także obniżeniem opłacalności prowadzenia produkcji rolnej (Grzelak, Seremak-Bulge 2014b, s. 59–60). Dodatkowym bodźcem sprzyjającym pogorszeniu sytuacji materialnej rodzin rolniczych w latach

2014–2015 był również nominalny i realny spadek wysokości płatności obszarowych (rysunek 1).

Analiza danych dotyczących materialnych warunków życia gospodarstw domowych oraz informacji odnośnie do sytuacji w ich otoczeniu wskazuje, że w latach 2004–2015 natężenie biedy nie było bezpośrednio powiązane ze zmianami ogólnej i rolniczej koniunktury oraz intensywnością wsparcia publicznego z tytułu płatności bezpośrednich (korelacja między nimi nie była istotna statystycznie) (tabela 2). Zaznaczyła się jednakże prawidłowość, że korzystnym warunkom prowadzenia działalności rolniczej, sprzyjającej sytuacji ekonomicznej oraz względnie wyższym wielkościom płatności obszarowych towarzyszyło ograniczenie zasięgu ubóstwa wśród gospodarstw domowych rolników (rysunek 1 i tabela 2).

Z przeprowadzonych badań wynikało również, że w rozpatrywanym przedziale czasowym skala ubóstwa w obrębie gospodarstw rolników była istotnie statystycznie i dodatnio powiązana ze stopą bezrobocia w kraju (tabela 2). Częsty brak pracy współwystępował z sytuacją nasilenia niekorzystnego położenia materialnego ludności rolniczej (współczynnik korelacji między stopą bezrobocia a zasięgiem

**Tabela 2.** Zależności między zasięgiem ubóstwa skrajnego w gospodarstwach domowych rolników a wybranymi wskaźnikami sytuacji gospodarczej w kraju i w rolnictwie w latach 2004–2015 (współczynnik korelacji Pearsona)

**Table 2.** Relationships between the scale of absolute poverty in farming population and selected indicators of economic situation in Poland and the Polish agriculture in 2004–2015 (Pearson's correlation coefficient)

Zmienna X i Y	Średnia	Odch. stand.	r(X,Y)	r <sup>2</sup>	t	p
Zasięg ubóstwa (%)	12,5	3,3				
Płatności bezpośrednie (nominalne, w tys. zł)	5104,6	2562,4	-0,269	0,072	-0,881	0,399
Zasięg ubóstwa (%)	12,5	3,3				
Płatności bezpośrednie (realnie, w tys. zł)	4290,7	1847	-0,305	0,093	-1,011	0,336
Zasięg ubóstwa (%)	12,5	3,3				
Wzrost PKB	104,0	1,7	-0,006	0	-0,017	0,986
Zasięg ubóstwa (%)	12,5	3,3				
Stopa bezrobocia (%)	10,4	3,6	0,766	0,586	3,765	0,003
Zasięg ubóstwa (%)	12,5	3,3				
Wskaźnik nożyc cen	100,2	5,9	-0,07	0,005	-0,221	0,829

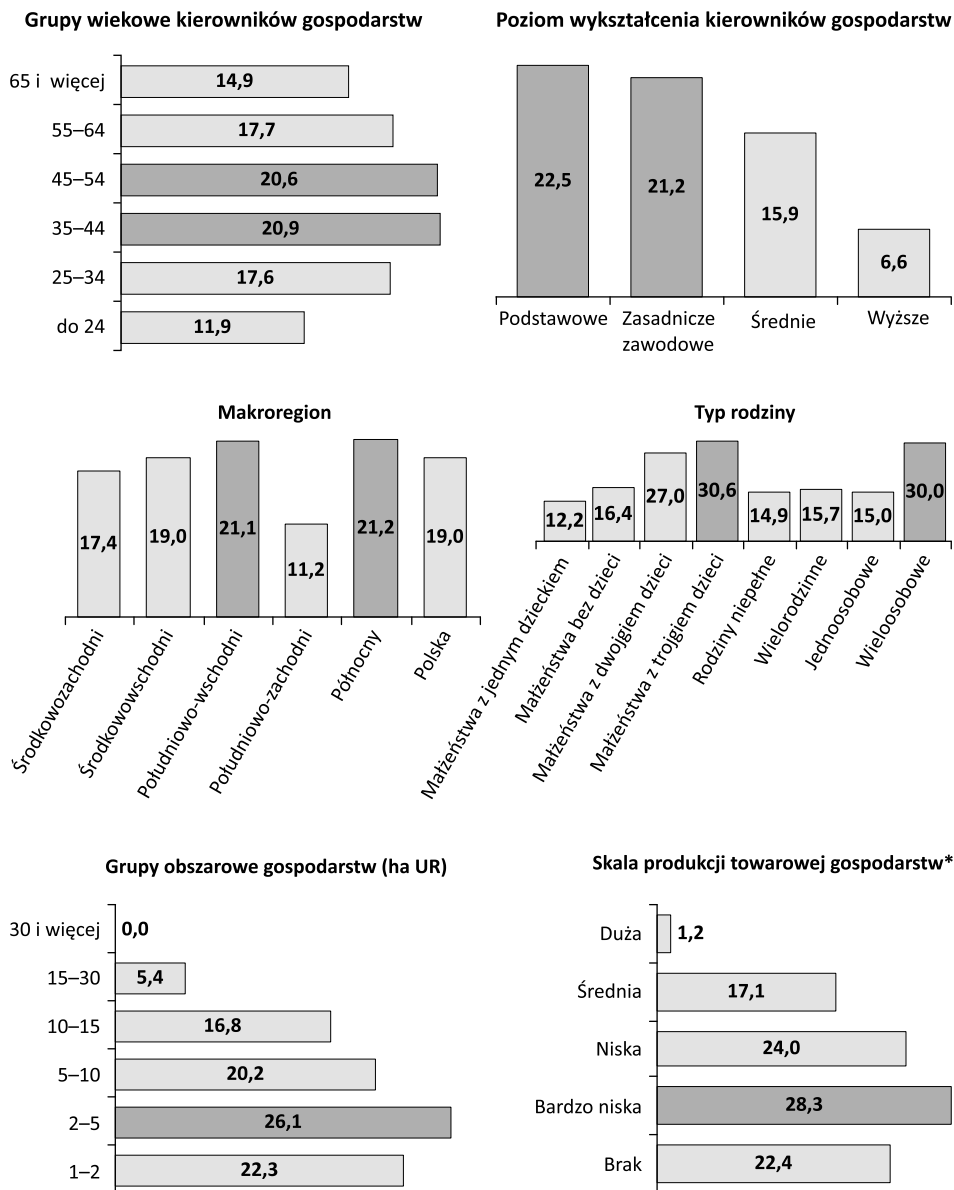
Źródło: opracowanie własne na podstawie danych GUS i ARiMR.

Source: own study based on data provided by CSO and ARMA.

ubóstwa wśród rodzin rolniczych wynosił 0,766). Decydującym czynnikiem oddziałującym na warunki bytowe znacznej części mieszkańców wsi związanych z gospodarstwami rolnymi była sytuacja na krajowym rynku pracy oraz możliwość czerpania przez nich dochodów ze źródeł pozarolniczych (Chmielewska 2013, s. 107; Sikorska 2014, s. 8–21). Niezmiennie w większości przypadków gospodarstwa rolne głównie z racji ograniczonego wyposażenia w zasoby produkcyjne, nie generowały satysfakcjonującego dochodu dla użytkowników. Stąd wynikała potrzeba aktywności ekonomicznej poza rolnictwem. Jak pokazują dane, brak pracy zarobkowej przyczyniał się zwykle do pogorszenia sytuacji materialnej rodzin rolniczych.

## **5. Zróżnicowanie badanych rodzin rolniczych ze względu na natężenie ubóstwa relatywnego**

Sytuacja gospodarcza, a także kształt systemu instytucjonalnego stanowią kontekst oddziałujący na poziom zagregowanego ubóstwa i jego zmiany w czasie. Jednakże obok ogólnych warunków makroekonomicznych położenie materialne ludności wyznaczają różnorodne charakterystyki społeczno-ekonomiczne natury strukturalnej w skali regionalnej i lokalnej. Przy wyjaśnianiu skali i przyczyn biedy obok kombinacji wymienionych czynników trzeba brać pod uwagę także cechy gospodarstw domowych i pojedynczych osób, których to zjawisko bezpośrednio dotyczy (Nolan, Marx 2013, s. 326–328). Zastosowanie takiego podejścia umożliwił materiał statystyczny zgromadzony w badaniach terenowych IERiGŻ-PIB. Zebrane informacje świadczyły o tym, że ubóstwo relatywne uwidaczniało się szczególnie w regionach i miejscowościach o tradycyjnej strukturze gospodarczej, gdzie od dawna zaznaczał się problem braku pracy. Bieda dotyczyła co piątej rodziny rolniczej z makroregionów południowo-wschodniego i północnego (rysunek 2). W pierwszym z wymienionych regionów niskowydajne struktury rozdrobnionego rolnictwa od dawna nie sprzyjały osiągnięciu satysfakcjonujących dochodów z pracy w tym sektorze (utrzymywanie się wysokiego bezrobocia ukrytego w rolnictwie), co stanowiło istotny bodziec do podejmowania pozarolniczej aktywności zarobkowej. Jednak brak takich możliwości czy też niski poziom otrzymywanych wynagrodzeń przekładał się na trudną sytuację materialną dużej części mieszkańców wsi z tych terenów. Z kolei na północy kraju dodatkowym czynnikiem utrudniającym znalezienie zatrudnienia była znacząca odległość od ośrodków zurbanizowanych o chłonnym i zróżnicowanym rynku pracy, a także niedostatek materialny oraz bierność zawodowa będące długoterminową konsekwencją restrukturyzacji gospodarki, w tym również upadku rolnictwa uspołecznionego (szczególnie w województwach warmińsko-mazurskim i zachodniopomorskim).



**Rysunek 2.** Zasięg ubóstwa w wybranych grupach rodzin rolniczych (w %)

**Figure 2.** The scale of poverty in selected groups of rural families (in %)

\* Skalę produkcji towarowej wyznaczono na podstawie podziału kwartylowego wielkości produkcji w badanej próbie gospodarstw rolnych.

Źródło: obliczenia własne na podstawie ankiety IERiGŻ-PIB 2011.

Source: own calculations based on IAFE-NRI survey 2011.

Problem rolniczego ubóstwa relatywnego względnie najrzadziej notowano w makroregionie południowo-zachodnim, gdzie wiele wsi podlegało procesom rozwoju społeczno-ekonomicznego. Zarabkowanie wśród ludności rolniczej z tamtejszych miejscowości było rozpowszechnione. Nierzadko przybierało ono także formę indywidualnej działalności gospodarczej, a także okresowych lub długoterminowych zagranicznych migracji zarobkowych. Wymienione zróżnicowane sposoby aktywności zawodowej stabilizowały zazwyczaj sytuację dochodową wielu rodzin rolniczych.

W związku z tendencją do zmniejszania się znaczenia rolnictwa w kreowaniu dochodów mieszkańców wsi, a także postępującą modernizacją tego sektora, coraz częściej o sytuacji materialnej rodzin rolniczych decydowały możliwości uzyskiwania dochodów z pracy najemnej i świadczeń społecznych. W warunkach Polski w większości przypadków, z racji niewielkiego potencjału ekonomicznego, dochody osiągnięte z działalności rolniczej były zbyt małe, nie tylko dla rozwoju gospodarstw, ale także dla zaspokojenia podstawowych potrzeb bytowych rodzin.

Gospodarstwo rolne na ogół były wtedy miejscem życia, sposobem na samozapatrzenie w żywność czy uzupełnienie domowych budżetów ze sprzedaży drobnych partii towarów rolnych na targowiskach lub sąsiadom. W takich sytuacjach ważną determinantą utrzymania względnie korzystnych warunków materialnych była dywersyfikacja źródeł utrzymania, w szczególności zarabkowanie pozarolnicze. Jednak, jak pokazują wyniki badań IERiGŻ-PIB, takiej aktywności nie odnotowano w przypadku przeszło połowy rolniczych gospodarstw domowych, które znajdowały się w ubóstwie relatywnym. Dodatkowo, nieco mniej niż połowa biednych rodzin rolniczych nie uzyskiwała żadnych dochodów ze źródeł niezarobkowych, tj. z tytułu emerytur, rent czy zasiłków. Ograniczone możliwości pozyskiwania tego rodzaju środków czy ich niewystarczająca ilość sprawiały, że na ogół sytuacja materialna tych osób stawała się trudna. Ankietowane rodziny nieznajdujące się w ubóstwie relatywnym znacznie częściej zasilały budżety domowe dochodami z pracy poza gospodarstwami rolnymi i różnymi świadczeniami społecznymi. Szczególnie istotnym czynnikiem ograniczającym szansę popadnięcia rodziny w biedę było wykonywanie przez kierownika gospodarstwa pracy dodatkowej. Przeprowadzone analizy modelowe wskazywały, że zarabkowanie osoby zarządzającej rolniczym majątkiem produkcyjnym obniżało zagrożenie ubóstwem relatywnym, *ceteris paribus*, o 81% (tabela 3). Warto jednakże dodać, że praca zarobkowa poza gospodarstwami nierzadko nie zapewniała ochrony przed niedostatkiem (42% rodzin rolniczych znajdujących się w ubóstwie czerpało dochody ze źródeł zarobkowych), co świadczyło o tym, że otrzymywane wynagrodzenia były względnie niskie. Aktywność zawodowa tych osób koncentrowała się głównie na peryferyjnym

rynku pracy (obszary wiejskie, okolice miast) charakteryzującym się niewielkimi płacami i niestabilnymi warunkami zatrudnienia.

Z wymienionych względów niezależnie od uwarunkowań lokalnych i regionalnych ważnym czynnikiem oddziałującym na sytuację ekonomiczną ankietowanych rodzin były kwalifikacje ich członków. Ich wysoka jakość, mierzona poziomem wykształcenia, ograniczała nie tylko ryzyko utraty miejsca pracy bądź ułatwiała jego znalezienie, ale także przekładała się na wysokość wynagrodzenia, gdyż dawała szansę zatrudnienia na atrakcyjnym stanowisku. Z przeprowadzonych badań wynikało bowiem, że niewielkie dochody, które nierzadko przesądzały o popadnięciu w biedę, łączyły się z niskim poziomem wykształcenia ankietowanych. Dotyczyło to zwłaszcza osób, które miały na ogół istotne znaczenie dla wielkości budżetów domowych, a więc zarządzających rolniczym majątkiem produkcyjnym. W zbiorowości rodzin rolniczych, gdzie kierownik gospodarstwa ukończył jedynie szkołę podstawową, gimnazjalną oraz zasadniczą zawodową, frakcja gospodarstw ubogich była znacznie wyższa niż wśród pozostałych kategorii ankietowanych (rysunek 2). Względnie najniższą częstotliwość ubóstwa odnotowano wśród badanych rodzin z zarządzającymi gospodarstwami z wykształceniem wyższym. W obrębie tej grupy odsetek rodzin ubogich wynosił 7%. Wyniki analiz modelowych dokumentują ponadto, że wykształcenie wyższe kierowników zmniejszało szansę znalezienia się rodziny w biedzie, *ceteris paribus*, o 64% (tabela 3).

Mimo zmniejszającego się znaczenia działalności rolniczej dla sytuacji materialnej mieszkańców wsi, nadal na znalezienie się w sytuacji ubóstwa relatywnego oddziaływał posiadany majątek rolniczy. Jednak tylko niewielka część badanych rodzin użytkowała gospodarstwa rolne o dużym potencjale produkcyjnym i jednocześnie silnie związane z rynkiem. Wpływy z tytułu działalności rolniczej stanowiły główne źródło utrzymania użytkowników i zabezpieczały sytuację materialną jedynie wtedy, gdy dysponowano znaczącym zapleczem wytwórczym w postaci maszyn, urządzeń, budynków gospodarczych, gruntów rolnych czy stada zwierząt<sup>14</sup>. Potwierdzają to wyniki przeprowadzonych badań, dokumentujące, że stosunkowo najmniejszą skalę ubóstwa relatywnego odnotowano wśród rodzin posiadających duże areale gruntów rolnych oraz sprzedających znaczące partie towarów na rynkach rolnych. Przykładowo, w obrębie kategorii użytkowników gospodarstw względnie największych (liczących co najmniej 30 ha UR) bieda nie uwidoczniła się, a w zbiorowości użytkowników gospodarstw o największej skali produkcji występowała jedynie incydentalnie (rysunek 2). Dodatkowo instrumentem, który w dużym stopniu zmniejszał szanse pojawienia się trudności materialnych, były

<sup>14</sup> Umożliwiała to sprzedaż znaczącego wolumenu produkcji i dawało szansę na osiągnięcie relatywnie wysokiego dochodu.

płatności bezpośrednio. Jednak należy podkreślić, że w obrębie całej badanej próby gospodarstw o korzystnych parametrach ekonomicznych było relatywnie mało i stanowiły one mniej niż jedną piątą ogółu<sup>15</sup>.

**Tabela 3.** Czynniki wpływające na ubóstwo w rodzinach rolniczych (model logitowy)  
**Table 3.** Determinants of poverty of rural families (logit model)

Zmienna	Współczynnik	Błąd stand.	Statystyka t	Istotność	Iloraz szans (w %)
Stała	1,483	0,245	6,047	***	341,0
Makroregion południowo-wschodni (tak)	-0,152	0,105	-1,448		-14,1
Powierzchnia UR (w ha)	-0,136	0,011	-11,952	***	-12,7
Brak produkcji towarowej (tak)	0,113	0,116	0,974		12,0
Wiek kierownika (w latach)	-0,035	0,004	-8,247	***	-3,4
Wykształcenie wyższe kierownika (tak)	-1,028	0,288	-3,574	***	-64,2
Praca kierownika stale poza gospodarstwem (tak)	-1,677	0,132	-12,707	***	-81,3
Ocena zmian w poziomie życia na wsi (jest gorzej)	0,255	0,120	2,129	**	29,1
Małżeństwa z trojgiem i więcej dzieci (tak)	1,065	0,140	7,621	***	190,2

\*\*\*  $p < 0,001$ ; \*\*  $p < 0,005$ ; liczba przypadków poprawnej predykcji = 2691 (81,3%);  $f(\beta \times x)$  do średnich niezależnych zmiennych = 0,392; McFadden  $R^2 = 0,141$ ; logarytm wiarygodności = -1381,3; test ilorazu wiarygodności Chi-kwadrat (8) = 453,6 ( $p = 0,000$ ).

Źródło: obliczenia własne na podstawie ankiety IERiGŻ-PIB.  
Source: own calculations based on IAFE-NRI survey 2011.

Na podstawie zebranych informacji należy stwierdzić, że ubóstwo relatywne dotyczyło rodziny prowadzące komercyjną działalność rolniczą na bardzo niewielką skalę, najczęściej na bazie skromnego majątku wytwórczego. W ich przypadku zaangażowane nakłady pracy i środków produkcji nie przekładały się na osiągnięcie dochodu gwarantującego stabilność materialną. Taka sytuacja szczególnie odnosiła się do użytkowników z gospodarstw rolnych o obszarze do 5 ha UR oraz o bardzo niskiej skali sprzedaży produktów rolnych. W wymienionych kategoriach

<sup>15</sup> Udział w badanej próbie gospodarstw o powierzchni 30 ha UR i więcej wynosił 6,7%, a podmiotów o dużej skali produkcji towarowej 18%.

badanych notowano względnie najwyższy zasięg ubóstwa. Wynosił on odpowiednio 26 i 28% (rysunek 2). Informacje dotyczące wielkości obszarowej gospodarstw oraz o ich orientacji rynkowej wskazywały ponadto, że jednym z koniecznych warunków poprawy egzystencji części ludności rolniczej było powiększenie areału gruntów rolnych. Z przeprowadzonych szacunków wynikało, że każdy dodatkowy hektar ziemi przekładał się na zmniejszenie szans zagrożenia ubóstwem, *ceteris paribus*, o 13% (tabela 3). Wielkość obszarowa gospodarstwa określała w dużym stopniu skalę prowadzonej produkcji rolnej, a w konsekwencji jego dochodowość, jak też wyznaczała wysokość wsparcia z tytułu płatności bezpośrednich. Niemniej istotnym czynnikiem poprawy położenia materialnego było polepszenie posiadanej pozycji w strukturach agrobiznesu, m.in. poprzez nawiązywanie korzystnych relacji z odbiorcami wytworzonych towarów.

Niezależnie od rodzajów podejmowanej aktywności zawodowej czy też związków z działalnością rolniczą niezwykle ważną rolę w położeniu materialnym rodzin odgrywał skład oraz faza ich rozwoju. Z reguły poziom warunków bytowych wiąże się z wielkością gospodarstwa domowego, a także etapem życia jego członków. Dostępne dane IERiGŻ-PIB udokumentowały, że biedzie ankietowanych sprzyjała wielkość gospodarstwa domowego. Zjawisko to względnie najczęściej dotyczyło bowiem rodziny z trójką i więcej dzieci oraz gospodarstwa wieloosobowe. W obrębie wspomnianych kategorii niespełna co trzeci przypadek ankietowanych spełniał przyjęte kryteria ubóstwa relatywnego (rysunek 2). Z przeprowadzonych obliczeń wynikało ponadto, że prawdopodobieństwo tego zjawiska było dwukrotnie wyższe dla rodzin rolniczych z co najmniej trójką dzieci niż dla pozostałych (tabela 3). Z kolei istotność wpływu czynnika demograficznego na status materialny rodzin rolniczych potwierdziły informacje odnośnie do wieku kierowników gospodarstw, będących z reguły głowami rodzin. Relatywnie największa frakcja ubogich mieściła się w zbiorowości gospodarstw z kierownikami w wieku 35–44 oraz 45–54 lata. Rodziny takie były tworzone na ogół przez aktywnych lub biernych zawodowo dorosłych oraz dorastające lub uczące się dzieci. Potrzebom rozwojowym, materialnym, edukacyjnym wszystkich tych osób towarzyszyły z reguły ograniczone możliwości budżetowe, które względnie często wiązały się z popadnięciem w biedę.

## 6. Dyskusja i wnioski

Ubóstwo uważa się niezmiennie za ważny problem społeczno-ekonomiczny. W warunkach Polski zjawisko to nadal dotyka w relatywnie dużym stopniu ludności rolniczej. Jednakże według danych statystyki publicznej w latach 2004–2015 odnotowano zmniejszenie skali skrajnej biedy w obrębie tej grupy (z 19,0 do 14,7%). Proces ten należy wiązać przede wszystkim z pozytywnymi



zjawiskami ekonomicznymi w gospodarce krajowej (spadek bezrobocia), korzystną sytuacją w rolnictwie (sprzyjające produkcji rolnej uwarunkowania rynkowe), jak również z istotnym wsparciem publicznym skierowanym do producentów rolnych, który wpływał na powiększenie i stabilizację ich dochodów. Trzeba jednak zaznaczyć, że omawiane korzystne tendencje w zakresie poprawy sytuacji materialnej wynikały częściowo z założeń metodologicznych pomiaru warunków życia, skutkujących zaniżeniem zasięgu diagnozowanego ubóstwa skrajnego (Chmielewska 2013, s. 107; Szarfenberg 2014). Niemniej przyjęte rozwiązania badawcze nie wpływały na rozpoznanie głównych przyczyn zmian zasięgu biedy oraz na identyfikację kategorii ludności szczególnie dotkniętych tym problemem. Wraz z rozwojem gospodarczym, podnoszeniem ogólnego poziomu życia oraz procesami unowocześnienia i koncentracji rolnictwa należy spodziewać się dalszego obniżenia skali ubóstwa skrajnego wśród ludności rolniczej w Polsce, co najmniej do poziomu notowanego w przypadku innych grup społeczno-zawodowych. Oczekiwane ograniczenie natężenia tego zjawiska stawia pytanie o przydatność tego wskaźnika w rozpoznawaniu stanu i determinant sytuacji materialnej poszczególnych kategorii ludności, w tym populacji rolniczej. Wydaje się, że do tego celu względnie bardziej adekwatne są kategorie zróżnicowań/nierówności ekonomicznych oraz wykluczenia społecznego i związane z nimi wskaźniki oraz koncepcje badań (Shucksmith 2012). Dotyczą one różnych aspektów warunków życia i dają asumpt do analiz dynamicznych oraz względnie pełniejszego rozpoznawania przyczyn będących cechą szerszego otoczenia społeczno-ekonomicznego (Commins 2004).

Dlatego w prezentowanym artykule zaprezentowano pogłębioną charakterystykę czynników ubóstwa relatywnego ludności rolniczej, będącego funkcją rozkładu dochodów w zbiorowości, a jednocześnie kategorią opisującą poziom i determinanty dysproporcji ekonomicznych. Odpowiednie informacje uzyskano na podstawie wyników badań terenowych IERiGŻ-PIB. Analiza zebranych danych świadczyła o tym, że w pierwszej kolejności ubóstwo relatywne wśród rodzin rolniczych wynikało z braku oraz bardzo małej skali prowadzonej działalności rolniczej, co było przede wszystkim uwarunkowane skromnym wyposażeniem w trwałe majątek produkcyjny, a zwłaszcza w grunty rolne. Stosunkowo najbardziej ubóstwo relatywne zaznaczało się wśród rodzin z gospodarstw najmniejszych obszarowo (do 10 ha UR) z niskim poziomem aktywności rynkowej. Dochód uzyskiwany z działalności rolniczej był bardzo niewielki i nierzadko sytuował ankietowanych poniżej ustalonej granicy ubóstwa. Niedostatkowi materialnemu sprzyjał ponadto fakt niezyskiwania środków finansowych ze źródeł pozarolniczych. Przeszło połowę przypadków biedy odnotowano wśród rodzin, gdzie osoby nie były aktywne zawodowo poza gospodarstwami rolnymi. Istotne znaczenie miał tu przede wszystkim fakt niezarobkowania głowy rodziny, która była osobą najczęściej zarządzającą majątkiem

produkcyjnym. Jak wynika z przeprowadzonych analiz, bieda powiązana z brakiem dodatkowego źródła utrzymania wynikała nierzadko z niskich kwalifikacji tej osoby.

Wyniki badań udokumentowały ponadto, że jeżeli chodzi o ludność rolniczą, to względnie trudne warunki materialne nie dotyczyły zwykle osób starszych (emerytów), samotnych czy rodzin niepełnych. W ich przypadku podstawą utrzymania były świadczenia społeczne (emerytalno-rentowe i socjalne) uzupełniane niekiedy niewielkimi dochodami uzyskiwanymi z gospodarstw (płatności bezpośrednie, czynsz dzierżawny, sprzedaż produktów rolnych). Niedostatek zaznaczał się przede wszystkim wśród gospodarstw domowych złożonych z wielu osób oraz w zbiorowości rodzin wielodzietnych.

Bieda ma zazwyczaj wiele wymiarów. Przy interpretacji przyczyn i rozpoznania niedostatku nie należy ograniczać się do miar czy badań ilościowych. Rozpoznanie jego skali i przyczyn oparte na takich ujęciach zawężają zagadnienie i nierzadko mogą prowadzić do nieadekwatnych wniosków. Równocześnie różnorodne charakterystyki osób i gospodarstw domowych identyfikujące kategorie dotknięte ubóstwem lub na nie narażone, wykorzystywane zazwyczaj w badaniach ankietowych, zwykle w pełni nie wyjaśniają tego zjawiska. Istotną rolę odgrywają w tym przypadku trwałe uwarunkowania strukturalne o charakterze społeczno-ekonomicznym uwidaczniające się na poziomie ponadjednostkowym, czyli wsi, społeczności lokalnych czy regionów. Wyniki przeprowadzonych badań świadczyły o tym, że niezmiennie ponadprzeciętne natężenie ubóstwa odnotowano w miejscowościach Polski południowo-wschodniej i północnej, a zatem z jednej strony na terenach rozdrobnionego i niskowydajnego rolnictwa oraz ukrytego bezrobocia w tym sektorze, a z drugiej strony na obszarach z problemami strukturalnymi oraz z niewielkim zaawansowaniem pozarolniczych funkcji wsi. Na wspomniane układy przestrzenne oddziałujące na warunki życia ludności rolniczej nakładał się dodatkowo zmienny kontekst wyznaczany koniunkturą gospodarczą i rolniczą, a także kształtem prowadzonej polityki rolnej, regionalnej i socjalnej. W analizowanym przedziale czasowym zarówno sytuacja gospodarcza, warunki produkcyjno-ekonomiczne dla rolnictwa, jak i wsparcie publiczne (głównie z funduszy UE) przyczyniły się do ograniczenia skrajnego ubóstwa wśród gospodarstw domowych rolników. Wiele wskazuje na to, że tendencje te w kolejnych latach mogą ulec wzmocnieniu m.in. dzięki wprowadzeniu nowego świadczenia wychowawczego w 2016 r. (World Bank 2016; Szarfenberg 2017). Niezależnie od nierozpoznanych i długookresowych konsekwencji programów tego typu<sup>16</sup>, jak i skutków innych instrumentów polityki

<sup>16</sup> Chodzi tu o niezamierzone skutki nowych rozwiązań w polityce społecznej, pogłębiających problemy zamiast je łagodzić (Tarkowska, 2007). W przypadku programu świadczenia wychowawczego (500+) najczęściej wskazuje się na dezaktywizację zawodową: kobiet, osób z niskim poziomem wykształcenia, ludności mieszkającej na wsi i w małych miasteczkach.

gospodarczej (w tym rolnej), sądzi się, że w długim okresie mogą one okazać się nieadekwatne w rozwiązywaniu narastających dysproporcji terytorialnych w rozwoju społeczno-gospodarczym wsi (Rosner 2011). Obok wzrostu gospodarczego oraz wsparcia społecznego niezbędnym warunkiem poprawy warunków życia ludności rolniczej jest dalsze zwiększanie potencjału produkcyjnego i modernizacja gospodarstw, połączona z działaniami na rzecz wieloaspektowego niwelowania nierówności przestrzennych (wyrównywanie dostępu do wysokiej jakości usług edukacyjnych, publicznych, zdrowotnych, finansowych), oraz tworzenie warunków sprzyjających wielofunkcyjnemu rozwojowi obszarów wiejskich.

## Bibliografia

- Chmielewska B. (2013). *Ekonomiczno-społeczna sytuacja gospodarstw domowych rolników po akcesji Polski do Unii Europejskiej*. Studia i Monografie, nr 158. Warszawa: Instytut Ekonomiki Rolnictwa i Gospodarki Żywnościowej – PIB.
- Commins P. (2004). Poverty and social exclusion in rural areas: Characteristics, processes and research issues. *Sociologia Ruralis* 44, 1, 60–75.
- Czyżewski A., Kułyk P. (2015). Kwestia rolna od Aleksandra Czajanowa i Władysława Grabskiego po jej współczesne ujęcie. *Roczniki Naukowe Ekonomii Rolnictwa i Rozwoju Obszarów Wiejskich*, 102, 1, 18–30.
- Dudek A. (2014). Koniunktura w polskim rolnictwie na tle sytuacji ogólnogospodarczej. *Roczniki Naukowe Ekonomii Rolnictwa i Rozwoju Obszarów Wiejskich*, 101, 2, 7–19.
- GUS (2009). *Sytuacja gospodarstw domowych w 2008 r. w świetle wyników badania budżetów gospodarstw domowych*. Warszawa.
- GUS (2012). *Ubóstwo w Polsce w 2011 roku*. Warszawa.
- GUS (2013a). *Jakość życia, kapitał społeczny, ubóstwo i wykluczenie społeczne w Polsce*. Warszawa.
- GUS (2013b). *Ubóstwo w Polsce w świetle badań GUS*. Łódź.
- GUS (2015a). *Zasięg ubóstwa ekonomicznego w Polsce w 2015 r.* Opracowanie sygnałne. Warszawa.
- GUS (2015b). *Ubóstwo w Polsce w latach 2013–2014*. Warszawa.
- GUS (2015c). *Budżety gospodarstw domowych w 2014 roku*. Warszawa.
- Grzelak A., Seremak-Bulge J. (2014a). Porównanie wybranych metod badania koniunktury w rolnictwie w Polsce. *Zagadnienia Ekonomiki Rolnej*, 4, 117–130.
- Grzelak A., Seremak-Bulge J. (2014b). Zmiany koniunktury w rolnictwie. W: Szajner P., *Monitoring rynków rolno-spożywczych w warunkach zmieniającej się sytuacji ekonomicznej. Synteza z wyników badań* (s. 38–67). PW 2011–2014, nr 140, Warszawa: Instytut Ekonomiki Rolnictwa i Gospodarki Żywnościowej – PIB.
- Hammond A.L., Kramer W.J., Katz R.S., Tran J.S., Walker C. (2007). *The Next Four Billion. Market Size and Business Strategy at the Base of the Pyramid*. Washington: World Resources Institute.

- Kalinowski S. (2015a). *Poziom życia ludności wiejskiej o niepewnych dochodach*. Warszawa: Wydawnictwo Naukowe PWN.
- Kalinowski S. (2015b). Ubóstwo ludności wiejskiej o niepewnych dochodach, *Roczniki Naukowe Ekonomii Rolnictwa i Rozwoju Obszarów Wiejskich*, 102, 1, 85–96.
- Kalinowski S., Łuczka-Bakuła W. (2007). *Ubóstwo ludności wiejskiej województwa wielkopolskiego*. Poznań: Akademia Rolnicza w Poznaniu.
- Klimkowski C., Rembisz W. (2014). Kwestie stabilizacji dochodów w rolnictwie. *Roczniki Naukowe Ekonomii Rolnictwa i Rozwoju Obszarów Wiejskich*, 101, 4, 85–96.
- Kowalski A., Rembisz W. (2005). *Rynek rolny i interwencjonizm a efektywność i sprawiedliwość społeczna*. Warszawa: Instytut Ekonomiki Rolnictwa i Gospodarki Żywnościowej – PIB.
- McCinsey&Company (2016). *Poorer than their Parents? Flat or Falling Incomes in Advanced Economies*. McCinsey Global Institute.
- Muster R. (2012). Pracujący biedni na rynku pracy. Procesy uelastycznienia zatrudnienia a zjawisko pauperyzacji pracowników. *Studia Socjologiczne*, 3, 206, 29–47.
- Nolan B., Marx I. (2013). Economic inequality, poverty, and social exclusion. W: *The Oxford Handbook of Economic Inequality* (s. 315–341). Oxford: Oxford University Press.
- OECD (2007). *Agricultural Policies in non\_OECD Countries: Monitoring and Evaluation*. Paris.
- Oorschot W., Halman L. (2000). Blame or fate, individual or social? An international comparison of popular explanations of poverty. *European Societies*, 2, 1, 1–28.
- Panek T. (2008). Ubóstwo i nierówności: dylematy pomiaru, [http://www.stat.gov.pl/cps/rde/xbcr/gus/POZ\\_Ubostwo\\_i\\_nierownoscidylematy\\_pomiaru.pdf](http://www.stat.gov.pl/cps/rde/xbcr/gus/POZ_Ubostwo_i_nierownoscidylematy_pomiaru.pdf) [dostęp: 09.02.2017].
- Panek T., Czapiński J. (2015). Wykluczenie społeczne. W: Panek T., Czapiński J. *Diagnoza społeczna 2015. Warunki i jakość życia Polaków*. Warszawa.
- Rosner A. (2011). Zróżnicowanie przestrzenne obszarów wiejskich. W: Nurzyńska I., Drygas M. (red.), *Rozwój obszarów wiejskich w Polsce. Diagnozy, strategie, koncepcje polityki* (s. 155–174). Warszawa: Instytut Rozwoju Wsi i Rolnictwa PAN.
- Seidl C. (1988). Poverty measurement: A survey. W: *Welfare and Efficiency in Public Economics* (s. 71–147). Heidelberg: Springer.
- Shildrick T., Rucell K. (2015). *Sociological Perspective on Poverty. Report*. Joseph Rowntree Foundation, York, <https://www.jrf.org.uk/report/sociological-perspectives-poverty> [dostęp: 10.12.2016].
- Shucksmith M. (2012). Class, power and inequality in rural areas: beyond social exclusion? *Sociologia Ruralis*, 52, 4, 377–397.
- Sikorska A. (2013a). Obrót ziemią a przemiany agrarne w indywidualnym rolnictwie. *Zagadnienia Ekonomiki Rolnej*, 1, 334, 8–21.
- Sikorska A. (2013b). *Procesy przekształceń strukturalnych w wiejskiej społeczności i chłopskim rolnictwie. Synteza*. Projekt badawczy nr 0021/B/H03/2011/40. Warszawa: Instytut Ekonomiki Rolnictwa i Gospodarki Żywnościowej – PIB.
- Sikorska A. (2014). Dylematy w definiowaniu rodzinnych gospodarstw rolnych (na przykładzie Polski). *Zagadnienia Ekonomiki Rolnej*, 4, 341, 31–49.

- Stiglitz J.E. (2016). Inequality and economic growth. W: Jacobs M., Mazzucato M. (red.), *Rethinking Capitalism. Economics and Policy for Sustainable and Inclusive Growth* (s. 134–155). Chichester: Wiley-Blackwell.
- Szarfenberg R. (2014). *Nierówności i ubóstwo a uczestnictwo Polski w Unii Europejskiej*, <http://rszarf.ips.uw.edu.pl/pdf/niuPLwUE.pdf> [dostęp: 17.02.2017].
- Szarfenberg R. (2017). *Wpływ świadczenia wychowawczego (500+) na ubóstwo ogółem i ubóstwo dzieci na podstawie mikrosymulacji*, <http://rszarf.ips.uw.edu.pl/pdf/wplyw500+.pdf> [dostęp: 17.02.2017].
- Tarkowska E. (2008). Co wiemy i czego nie wiemy o polskiej biedzie. W: Mucha J., Narkiewicz-Niedbalec E., Zielińska M. (red.), *Co nas łączy co nas dzieli* (s. 139–155). Zielona Góra: Polskie Towarzystwo Socjologiczne, Uniwersytet Zielonogórski.
- Tarkowska E. (2009). Oblicza polskiej biedy. *Analizy Laboratorium Więzi*, 2, 1–8.
- Tickamyer A.L. (2006). Rural poverty. W: Clocke P., Marsden T., Mooney P. (red.), *Handbook of Rural Studies* (s. 411–426). Oxford, Thousand Oaks, New Dehli: Sage Publications. 411–426
- Townsend P. (2006). Ending world poverty in 21st century. W: Pantazis Ch., Gordon D. (red.), *Tackling Inequalities. Where are We Now and What Can Be Done?* (s. 211–231). Bristol: University of Bristol.
- UNDP (2015). *Human Development Report 2015. Work for Human Development*. New York.
- Ustawa z dnia 11 lutego 2016 o pomocy państwa w wychowaniu dzieci. Dz.U. poz nr 195.
- Van der Ploeg J.D. (2006). Agricultural production in crisis. W: Clocke P., Marsden T., Mooney P. (red.), *Handbook of Rural Studies* (s. 258–277). Sage Publication. Oxford, Thousand Oaks, New Dehli: Sage Publications.
- Warzywoda-Kruszyńska W. (2010). Nie widzieć, nie słyszeć, nie mówić – bieda wśród dzieci w Polsce. W: Szambelańczyk J., Żukowski M. (red.), *Człowiek w pracy i w polityce społecznej* (s. 310–332). Poznań: Uniwersytet Ekonomiczny w Poznaniu.
- Wigier M. (2013). Model rozwoju rolnictwa polskiego w świetle efektów realizacji WPR. *Zagadnienia Ekonomiki Rolnej*, 4, 22–41.
- World Bank (2016). *World Bank – Poland Partnership Program Snapshot*. World Bank Group.
- Woś A. (1998). Ustrojowe podstawy transformacji sektora żywnościowego. W: Woś A. (red.), *Rolnictwo polskie w okresie transformacji systemowej (1989–1997)* (s. 7–38). Warszawa: Instytut Ekonomiki Rolnictwa i Gospodarki Żywnościowej – PIB.
- Zegar J.St. (2009). Kwestia koncentracji ziemi w polskim rolnictwie indywidualnym. *Roczniki Nauk Rolniczych*, 96, 4, 256–266.
- Zegar J.St., Chmielewska B. (2016). Dochody ludności wiejskiej: źródła, zróżnicowanie, zakres ubóstwa. W: Wilkin J., Nurzyńska I. (red.), *Polska wieś 2016. Raport o stanie wsi* (s. 129–149). Warszawa: Wydawnictwo Naukowe Scholar.

## Scale and Determinants of Poverty of Farming Families in Poland

**Abstract:** The article focuses on changes in the scale of poverty among Polish farming families in 2004–2015 and describes selected determinants thereof. Two types of poverty, namely extreme and relative ones were considered. The study shows that the scale of poverty among farming population fluctuated and slightly decreased. This was due to changes in economic situation, particularly in the labour market in terms of unemployment. The analysis of the survey data also revealed that the risk of poverty was alleviated by taking up employment by the members of farming families or by receiving pensions or social benefits. This was the case of the majority of families running small farms, where non-agricultural income constitutes a relatively important source of income. The study also showed that to a relatively great extent poverty was the problem of large families and farmers running small subsistence farms. The data reported in the article were drawn from both public statistics on the living conditions of households and field surveys conducted by IAFE-NRI in 76 villages located across Poland.

**Key words:** poverty, absolute poverty, relative poverty, rural families.