



AgEcon SEARCH
RESEARCH IN AGRICULTURAL & APPLIED ECONOMICS

The World's Largest Open Access Agricultural & Applied Economics Digital Library

This document is discoverable and free to researchers across the globe due to the work of AgEcon Search.

Help ensure our sustainability.

Give to AgEcon Search

AgEcon Search
<http://ageconsearch.umn.edu>
aesearch@umn.edu

*Papers downloaded from **AgEcon Search** may be used for non-commercial purposes and personal study only. No other use, including posting to another Internet site, is permitted without permission from the copyright owner (not AgEcon Search), or as allowed under the provisions of Fair Use, U.S. Copyright Act, Title 17 U.S.C.*



ENVIRONMENTAL AWARENESS OF LOCAL AUTHORITIES AS A FACTOR IN THE DEVELOPMENT OF BIO-ECONOMY IN THE NATURAL VALUABLE AREAS OF THE LUBLIN VOIVODSHIP

ŚWIADOMOŚĆ EKOLOGICZNA WŁADZ GMINNYCH JAKO CZYNNIK ROZWOJU BIOGOSPODARKI NA OBSZARACH PRZYRODNICZO CENNYCH WOJEWÓDZTWA LUBELSKIEGO¹

Danuta Guzal-Dec

Pope John Paul II State School of Higher Education in Biała Podlaska
Państwowa Szkoła Wyższa im. Papieża Jana Pawła II w Białej Podlaskiej

Guzal-Dec D. (2015), *Environmental awareness of local authorities as a factor in the development of bio-economy in the natural valuable areas of the Lublin voivodship/ Świadomość ekologiczna władz gminnych jako czynnik rozwoju biogospodarki na obszarach przyrodniczo cennych województwa lubelskiego*. Economic and Regional Studies, vol. 8, no. 1, pp. 73-91.

Summary: The aim of the study was to determine the environmental awareness of local authorities as a factor in the development of bio-economy in the natural valuable areas and the analysis of selected aspects of environmental awareness of the councilors of the Lublin voivodeship. An analysis was performed of the existing research on the environmental awareness of the inhabitants of the Lublin voivodeship and the study of the environmental awareness of councilors conducted in 2013, being part of the project entitled: „Environmental conditions and factors of economic functions’ development in the areas of natural value of the Lublin voivodeship. „Analyses were performed for the following municipalities: Urszulin, Zwierzyniec, Wilków, Susiec, Sosnowica, where, in the late 90s studies were carried out of the ecological awareness of inhabitants of the natural valuable areas of the Lublin voivodeship and five units of comparison – Biała Podlaska, Radzyń Podlaski, Komarówka Podlaska, Tyszowce, Wołyń. In the „green” municipalities, 70 councillors were studied - 95% of the total, and in the control ones 75 - 100% of the total. Councillors from the environmentally valuable municipalities showed their positive attitude to nature, but often had insufficient expertise on the resources, protection and sustainable use in the management processes. The condition for the development of bio-economy in the Lublin voivodeship was to develop ecological awareness of local authorities.

Keywords: environmental awareness, local authorities, bio-economy, environmentally valuable areas

Streszczenie: Celem pracy było określenie świadomości ekologicznej władz lokalnych jako czynnika rozwoju biogospodarki na obszarach przyrodniczo cennych oraz analiza wybranych aspektów świadomości ekologicznej radnych gmin województwa lubelskiego. Dokonano analizy istniejących badań nad świadomością ekologiczną mieszkańców Lubelszczyzny oraz badania świadomości ekologicznej radnych przeprowadzonego w 2013 r. w ramach projektu pt. „Ekologiczne uwarunkowania i czynniki rozwoju funkcji gospodarczych na obszarach przyrodniczo cennych województwa lubelskiego”. Analizy przeprowadzono dla gmin: Urszulin, Zwierzyniec, Wilków, Susiec, Sosnowica, w których, na przełomie lat 90. przeprowadzane były badania świadomości ekologicznej mieszkańców obszarów przyrodniczo cennych Lubelszczyzny oraz pięciu jednostek porównawczych- Białej Podlaskiej, Radzyń Podlaskiego, Komarówka Podlaskiej, Tyszowce, Wołyń. W gminach „ekologicznych” zbadano 70 radnych- 95% ogółu, a w kontrolnych 75 - 100% ogółu. Radni z gmin przyrodniczo cennych wykazywali pozytywny stosunek do przyrody, posiadali jednak często niski poziom wiedzy o jej zasobach, ochronie oraz zrównoważonym wykorzystaniu w procesach gospodarowania. Warunkiem rozwoju biogospodarki w województwie lubelskim jest rozwijanie świadomości ekologicznej władz samorządowych.

Słowa kluczowe: świadomość ekologiczna, władze lokalne, biogospodarka, obszary przyrodniczo cenne

¹ This paper was written as a part of the research project no. 2011/01/D/HS4/03927 entitled: “Environmental conditions and factors of economic functions’ development in the areas of natural value of the Lublin voivodeship” financed from the resources of The National Science Centre (Narodowe Centrum Nauki)

¹ Opracowanie przygotowano w ramach projektu badawczego nr 2011/01/D/HS4/03927 pt. „Ekologiczne uwarunkowania i czynniki rozwoju funkcji gospodarczych na obszarach przyrodniczo cennych województwa lubelskiego” finansowanego ze środków Narodowego Centrum Nauki.

Address for correspondence: dr Danuta Guzal-Dec, Department of Economics and Management, Pope John Paul II State School of Higher Education in Biała Podlaska, Siderska St. 95/97, 21-500 Biała Podlaska, Poland; phone: +48 603 867 576, e-mail: danuta_guzal-dec@wp.pl
Full text PDF: www.ers.edu.pl; Open-access article.

Copyright © Pope John Paul II State School of Higher Education in Biała Podlaska, Siderska 95/97, 21-500 Biała Podlaska;

Indexation: Index Copernicus Journal Master List ICV 2013: 6.48; Polish Ministry of Science and Higher Education 2014: 4 points.

Introduction

Environmental awareness is a very complex conglomerate components of which are the knowledge about nature, its preservation and environmental threats. Lack of this knowledge translates into a very low environmental awareness and in case of entities that are part of the structures constituting the development of bio-economy on the local level - local authorities - it translates into serious problems with implementing this concept of development. Specificity of the natural valuable areas (numerous protective restrictions) implies the necessity to build up environmental awareness of all the entities that are using the local resources of these areas in the process of economical development, but also those entities the policies of which have influence on the possibilities to use the above mentioned resources. The aim of the study was to determine the environmental awareness of local authorities as a factor in the development of bio-economy in the natural valuable areas and the analysis of selected aspects of environmental awareness of the councilors of the Lublin voivodship. This paper was written as a part of the research project no. 2011/01/D/HS4/03927 entitled: „Environmental conditions and factors of economic functions' development in the areas of natural value of the Lublin voivodship” financed from the resources of the National Science Centre (Narodowe Centrum Nauki).

Research material and methodology

To accomplish the aim of this study an analysis of previous research on environmental awareness of Lublin Region inhabitants has been carried out. An examination of the level of local authorities' competence in development management and innovation creation has been conducted in 2013 as a part of the project entitled “Regional System of Economic Change Management” on behalf of the Marshal Office of the Lubelskie Voivodship. Also used in this study were fragmentary results of the author's own research done in 2013 within the project entitled „Environmental conditions and factors of economic functions' development in the areas of natural value of the Lublin voivodship” financed from the resources of the National Science Centre (Narodowe Centrum Nauki).

For the use of this study the author adopted fragmentary research on environmental awareness of councillors considered as the representation of local authorities. As a legislative body, the municipal council has direct influence on the scope of the local environmental policy. What is more, as a representation of the local community (especially in the case of rural communes) it reflects its social-economical structure and beliefs. 5 municipalities have been picked out from the rural and urban-rural municipalities located in the Lublin voivodship that

Wstęp

Świadomość ekologiczna to złożony konglomerat, którego komponentem jest wiedza o przyrodzie, jej ochronie i zagrożeniach środowiska. Brak tej wiedzy przekłada się na niską świadomość ekologiczną, a w przypadku podmiotów bezpośrednio stanowiących struktury warunkujące rozwój biogospodarki na poziomie lokalnym- władz lokalnych, poważne utrudnienia we wdrażaniu tej koncepcji rozwoju. Specyfika obszarów przyrodniczo cennych (liczne rygory ochronne) powoduje konieczność rozwijania świadomości ekologicznej wszystkich podmiotów wykorzystujących zasoby lokalne tych obszarów w procesie rozwoju gospodarczego, ale też podmiotów, których oddziaływanie-prowadzona polityka, ma wpływ na możliwości wykorzystania tych zasobów. Celem pracy było określenie świadomości ekologicznej władz lokalnych jako czynnika rozwoju biogospodarki na obszarach przyrodniczo cennych oraz analiza wybranych aspektów świadomości ekologicznej radnych gmin województwa lubelskiego. Opracowanie przygotowano w ramach projektu badawczego nr 2011/01/D/HS4/03927 pt. „Ekologiczne uwarunkowania i czynniki rozwoju funkcji gospodarczych na obszarach przyrodniczo cennych województwa lubelskiego” finansowanego ze środków Narodowego Centrum Nauki.

Materiał i metodyka badań

Dla realizacji przyjętego w pracy celu badawczego dokonano analizy istniejących badań nad świadomością ekologiczną mieszkańców Lubelszczyzny oraz badania poziomu kompetencji i umiejętności administracji publicznej w zakresie zarządzania rozwojem i kreowania innowacji przeprowadzonych w 2013 roku, w ramach projektu pt. „Regionalny System Zarządzania Zmianą Gospodarczą” na zlecenie Urzędu Marszałkowskiego Województwa Lubelskiego. Wykorzystano także częściowe wyniki badań własnych autorki zrealizowanych w 2013 r. w ramach projektu „Ekologiczne uwarunkowania i czynniki rozwoju funkcji gospodarczych na obszarach przyrodniczo cennych województwa lubelskiego” finansowanego ze środków Narodowego Centrum Nauki.

Na potrzeby niniejszego opracowania przyjęto badania częściowe dotyczące świadomości ekologicznej radnych- jako reprezentacji władzy samorządowej na poziomie lokalnym. Jako organ uchwałodawczy Rada gminy ma bowiem bezpośredni wpływ na zakres prowadzonej w gminie polityki ekologicznej. Ponadto jako reprezentacja społeczności lokalnej (zwłaszcza w przypadku gmin wiejskich) dobrze odzwierciedla jej strukturę społeczno-gospodarczą i poglądy. Z grupy gmin wiejskich i miejsko-wiejskich województwa lubelskiego, charakteryzujących się najwyższym poziomem wskaźnika cenno-

have the highest level of natural value and have been the subject of a study of natural value of rural and urban-rural municipalities (Guzal-Dec 2013). In those municipalities a previous study on environmental awareness of inhabitants of the natural valuable areas of the Lublin voivodship has been conducted by W. Sychuta and T. J. Chmielewski. They are the following: Urszulin, Zwierzyniec, Wilków, Susiec, Sosnowica. From the group with the lowest level of natural value 5 municipalities have been picked at random for comparison as a control group: Biała Podlaska, Radzyń Podlaski, Komarówka Podlaska, Tyszowce, Wołyń. In the „green” municipalities, 70 councilors were studied (95% of the total number) and in the control group 75 (100%).

Environmental awareness - the notion and structure

Taking any action or completing a process (change) requires the individual's awareness of the character of the action and how it should be completed. The awareness is a state in which an individual can react on the changes that take place in the individual's environment and notice the opportunities and threats in a prospect; it is the ability of the mind to reflect the impartial reality. The awareness has a dynamic nature. We can distinguish a general and a detailed awareness. Environmental awareness is considered as a detailed awareness (Leśniewski 2011).

The notion of environmental awareness is not unambiguous and it has an interdisciplinary character. Its definition can be narrow or wide, from a descriptive-technical or an axiological-prescriptive perspective.

In the narrow definition it can be considered as the knowledge, views and opinions about environment. This narrow understanding of awareness may be recognized as outdated, one-sided and individualistic. It stays under influence of the concept of nature conservation that stems from the 19th century (Leśniewski 2013).

On the other hand, in the wide, nowadays more accepted, definition we can understand awareness as the entirety of ideas, values and views about the environment as a place where a human being or a society lives and develops (Papuziński 2006)

The environment awareness appears in two main contexts: axiological-prescriptive and descriptive-technical. The axiological-prescriptive sphere includes an ethical and moral value system that defines the relations between a society and nature as well as an individual and environment. In this context the constant elements of environmental awareness are the ecological values (which can be divided into the acknowledged, felt, declared and accepted) and also environmental attitudes based on them. The descriptive-technical sphere includes ecological knowledge and ecological imagination.

Świadomości ekologicznej opracowanego przez D. Guzal-Dec w ramach badania cenneści ekologicznej gmin wiejskich i miejsko-wiejskich województwa lubelskiego (Guzal-Dec 2013), wybrano do analizy 5, w których, wcześniej przeprowadzane były pod kierunkiem W. Sychuty i T. J. Chmielewskiego badania świadomości ekologicznej mieszkańców obszarów przyrodniczo cennych Lubelszczyzny: Urszulin, Zwierzyniec, Wilków, Susiec, Sosnowica natomiast w ramach grupy o najniższych poziomach wskaźnika cenneści ekologicznej losowo wybrano także 5 gmin, jako jednostki porównawcze-Białą Podlaskę, Radzyń Podlaski, Komarówkę Podlaską, Tyszowce, Wołyń. W gminach „ekologicznych” zbadano 70 radnych- 95% ogółu, a w grupie gmin kontrolnych 75- 100% ogółu.

Świadomość ekologiczna- pojęcie i struktura

Realizacja jakiegokolwiek działania, procesu (zmiany) wymaga posiadania przez jednostkę świadomości tego, czym jest dane działanie i jak należy je realizować. Świadomość to stan, w którym jednostka umie zareagować na zmiany zachodzące w jej otoczeniu oraz dostrzegać szanse i zagrożenia pojawiające się w perspektywie czasowej, to zdolność umysłu do odzwierciedlenia obiektywnej rzeczywistości. Świadomość ma charakter dynamiczny. Możemy wyróżnić świadomość ogólną i szczegółową. Świadomość ekologiczna jest zaliczana do świadomości szczegółowej (Leśniewski 2011).

Pojęcie świadomości ekologicznej nie jest jednoznaczne i ma charakter interdyscyplinarny. Jest ona definiowana w sposób wąski lub szeroki, w sposób opisowo-techniczny bądź aksjologiczno-normatywnie.

W wąskim znaczeniu świadomość ekologiczna to wiedza, poglądy i wyobrażenia o środowisku. Wąskie ujęcie można uznać za przestarzałe, jednostronne i indywidualistyczne. Pozostaje ono pod wpływem idei konserwatorskiej ochrony przyrody pochodzącej jeszcze z XIX wieku (Leśniewski 2013).

Natomiast w znaczeniu szerokim, współcześnie bardziej akcentowanym, jest to całokształt uznawanych idei, wartości i opinii o środowisku jako miejscu życia i rozwoju człowieka bądź społeczeństwa (Papuziński 2006).

Świadomość ekologiczna występuje w dwóch zasadniczych sferach: aksjologiczno-normatywnej oraz opisowo-technicznej. Sfera aksjologiczno-normatywna zawiera określony system wartości i norm moralnych dotyczących wzajemnych powiązań między społeczeństwem a przyrodą oraz człowiekiem a środowiskiem. W tym kontekście trwałym składnikiem świadomości ekologicznej są wartości ekologiczne (które zwykle dzielą się na wartości uznawane i odczuwane, deklarowane i akceptowane), a także oparte na nich postawy ekologiczne. W sferze opisowo-technicznej natomiast można wyróżnić wiedzę ekologiczną i wyobraźnię ekologiczną. Wiedza ekolo-

Ecological knowledge comprises the knowledge of processes taking place in the biosphere and ecosystems, the understanding of relations and connections that constitute the balance between the systems, and of relations between environment and various spheres of human activity. Ecological imagination is the ability to predict environmental effects of taken up activities, the ability to notice the connections between human activities and processes taking place in the nature, the ability to plan activities that are consistent with the ecological knowledge (Górka et al. 2001)

According to Z. Hull, the ecological awareness is "a distinctive form of social awareness that manifests itself in thoughts and experiences of particular people but also in social standards of understanding, experiencing and valuating the biosphere" (Hull 1984).

J. Wódcz proposes that the definition should include all the social views, opinions and assessments as well the social values, norms and examples of behaviour that are connected to the relations between the human and his surrounding environment (Wódcz 1990).

W. Mirowski distinguishes three spheres of environmental awareness (Mirowski 1999):

1. information - the state of knowledge about the nature and threats to it.
2. opinions - that are connected with the emotional engagement,
3. attitudes - on which the motivation to act depends.

Specifics and possibilities of economic development in the areas of natural value of the Lublin voivodeship

The area of natural value is an area, where an organism, a species or a community of organisms are living as well as a non-living formation, a whole habitat, ecosystem or a landscape that are highlighted with regards of their rarity, typicality, usefulness, aesthetic values etc. (Ryszkowski 1984). There is a significant development potential in the areas of natural value - a potential of ecological environment. This potential - the unique resources and features of environment - can provide a number of services to the society and economy. According to the Millenium Ecosystem Assessment classification the social and economical ecosystem services include: provisioning services such as food, fiber, fuels, genetic resources, medicines, ornamental resources, fresh water, and cultural services such as the influence on cultural diversity, spiritual and religious values, educational values, inspiration, aesthetic values, social relations, sense of place, cultural heritage values, recreation and eco-tourism (Dobrzańska 2007).

Economic activities in areas of natural value need to be managed in such a way so that the ecologization of existing forms will be implemented and new environmentally friendly solutions will be

giczna obejmuje znajomość procesów zachodzących w biosferze i ekosystemach, wiedzę o zależnościach i wzajemnych powiązaniach stanowiących o równowadze systemów, o zależnościach między różnymi sferami działalności człowieka a środowiskiem itp. Wyobraźnia ekologiczna to umiejętność przewidywania ekologicznych skutków podejmowanych działań, zdolność spostrzegania powiązań między działalnością człowieka a procesami zachodzącymi w przyrodzie, umiejętność planowania działań zgodnych z wymaganiami wiedzy ekologicznej (Górka i in. 2001).

Według Z. Hulla świadomość ekologiczna to „swoista forma świadomości społecznej manifestująca się zarówno w myśleniu i przeżyciach konkretnych ludzi jak i w funkcjonujących społecznie standardach rozumienia, przeżywania i wartościowania biosfery” (Hull 1984).

J. Wódcz natomiast, w zakresie tego pojęcia proponuje zawrzeć całość społecznych poglądów, opinii i ocen, oraz społecznych wartości, norm i wzorów zachowań, związanych ze stosunkiem człowieka do otoczenia przyrodniczego (Wódcz 1990)

W. Mirowski wyróżnia trzy sfery świadomości ekologicznej (Mirowski 1999):

1. informacje - czyli stan wiedzy o przyrodzie i zagrożeniach środowiska,
2. oceny - z którymi łączy się zaangażowanie emocjonalne,
3. postawy - od których zależy motywacja do działań.

Specyfika i możliwości rozwoju gospodarczego na obszarach przyrodniczo cennych województwa lubelskiego

Obszar przyrodniczo cenny to teren, na którym występuje organizm, gatunek lub zespół organizmów czy też nieożywiony twór, całe siedlisko, ekosystem, jak i krajobraz, wyróżnione ze względu na ich rzadkość, typowość, użyteczność, symboliczność, walor estetyczny itd. (Ryszkowski 1984). Na obszarach przyrodniczo cennych istnieje znaczący potencjał rozwojowy- potencjał ekologicznego środowiska przyrodniczego. Potencjał ten- unikatowe zasoby i cechy środowiska może służyć do świadczenia na rzecz społeczeństwa i gospodarki wielu usług. Według klasyfikacji Millenium Ecosystem Assessment do usług społeczno- gospodarczych środowiska zaliczyć można usługi zasobowe: żywność, włókna, paliwo, zasoby genetyczne, substancje lecznicze, zasoby zdobnicze i świeżą wodę oraz usługi kulturowe: wpływ na różnorodność kulturową, wartości religijne i duchowe, wartości edukacyjne, inspirację twórczą, wartości estetyczne, wpływ na relacje społeczne, poczucie przynależności, wartości dziedzictwa kulturowego oraz wypoczynek i turystykę przyrodniczą (Dobrzańska 2007).

Działalność gospodarcza na obszarach cennych przyrodniczo powinna być prowadzona przede wszystkim w drodze ekologizacji istniejących form

developed, e.g. ecotourism, organic farming and food production. It is essential to remember that the structure and intensity of economic activities should be adjusted according to the criteria based on the natural value (Czaja, Becla 2007).

In terms of natural value the Lublin Region is one of the most interesting regions in Poland. It is marked by the occurrence of areas that were intensively exploited by humans in the past what caused irreversible damage to the ecosystems, and areas, where nature and landscape still have the natural character (Plan zagospodarowania 2002).

However, the Lublin voivodeship is also characterized by the occurrence of serious structural problems that limit its ability to compete and develop: domination of uneffective agricultural sector in the employment structure, underdevelopment of the market service sector that has a low level of innovation (Strategia, 2013). Supporting bio-economy can create a chance for this region's development.

Soil and water resources and biodiversity of plants, animals and micro-organisms are the basis of bio-economy. When managed in a rational way, they can be a solid source of added value creation for enterprises, especially the micro- and small businesses. Due to the fact that the resources are limited, it's important to protect them and use them in a sustainable way. It requires a better understanding of sustainable use of soil as well as terrestrial and aquatic ecosystems. New, beneficial solutions of use of those ecosystems should be implemented faster (Cyłek, Rzepecka 2011). The starting point for sustainable use of natural resources is the environmental awareness, which can be therefore be considered as a foundation/condition of bio-economy development.

State and possibilities of bio-economy development in the region from the local authorities' point of view

In 2013 a survey has been conducted as part of a systemic project entitled: "Regional System of Economic Change Management" on behalf of the Marshal Office of the Lubelskie Voivodeship. The goal of that research was to examine of the level of local authorities' competence in development management and innovation creation. The survey covered all types of regional and local authorities in Lublin voivodeship, and in case of rural municipalities the in-depth studies were made in 167 out of 171 municipalities (98% of the total) (P. Czyż et al. 2013).

gospodarki lokalnej oraz rozwoju nowych, sprzyjających środowisku przyrodniczemu rozwiązań, takich jak np.: turystyka ekologiczna, rolnictwo ekologiczne i produkcja zdrowej żywności. Należy pamiętać jednakże o tym, aby dostosować strukturę i intensywność działania dziedziny gospodarki do kryteriów wynikających z walorów środowiska przyrodniczego (Czaja, Becla 2007).

Pod względem walorów przyrodniczych i krajobrazowych Lubelszczyzna należy do jednych z najbardziej interesujących regionów w Polsce. Cechuje go występowanie zarówno obszarów poddanych w przeszłości nieodwracalnej presji człowieka, która spowodowała nieodwracalne zmiany w funkcjonowaniu ekosystemów, ale również obszarów, na których przyroda i krajobraz zachowały naturalny charakter (Plan zagospodarowania 2002).

Województwo lubelskie charakteryzuje jednakże występowanie poważnych problemów strukturalnych, które ograniczają jego zdolność konkurowania i rozwoju: dominacja w strukturze zatrudnienia nieefektywnego sektora rolnego i niedorozwój sektora usług rynkowych, słabo rozwinięta infrastruktura, strukturalna słabość sektora przedsiębiorczości, charakteryzującego się m.in. niskim poziomem innowacyjności (Strategia, 2013). Szansą rozwoju tego regionu może być wspieranie biogospodarki.

Zasoby gleby, wody i różnorodność biologiczna roślin, zwierząt i mikroorganizmów stanowią podstawę biogospodarki. Przy ich racjonalnym zagospodarowaniu mogą one stanowić znaczące źródło tworzenia wartości dodanej w działalności przedsiębiorstw, zwłaszcza mikro i małych. Ze względu na fakt, że ilość tych zasobów jest ograniczona, ważna jest ich ochrona i wykorzystanie w sposób zrównoważony. Wymaga to lepszego zrozumienia zrównoważonego korzystania z gleby oraz ekosystemów lądowych i wodnych, a nowe korzystne rozwiązania ich wykorzystywania muszą być szybciej wdrażane do praktyki (Chyłek, Rzepecka 2011). Punktem wyjściowym do zrównoważonego korzystania z zasobów jest natomiast świadomość ekologiczna, którą można zatem określić jako podwalinę/przesłankę rozwoju biogospodarki.

Stan i możliwości rozwoju biogospodarki w regionie- postrzegane z perspektywy władz lokalnych

W 2013 roku, w ramach projektu systemowego pt.: „Regionalny System Zarządzania Zmianą Gospodarczą” na zlecenie Departamentu Gospodarki i Innowacji Urzędu Marszałkowskiego Województwa Lubelskiego, przeprowadzono badanie poziomu kompetencji i umiejętności administracji publicznej w zakresie zarządzania rozwojem i kreowania innowacji. Badaniem objęto wszystkie typy jednostek samorządu terytorialnego w województwie lubelskim, z czego w przypadku gmin wiejskich badania pogłębione udało się zrealizować w 167 ze 171 gmin (98% ogółu) (P. Czyż i in., 2013).

Taking in account the development of future “smart specializations”, discussed in the context of updating the Regional Innovation Strategy of Lublin voivodship, the results are very interesting, especially the local authorities representatives’ views on the “green growth” and “bio-economy”. Considering the results, it can be assumed that the activities taken up by the rural municipalities to support the companies having the “green growth” philosophy were not frequent (occured in only 15% of examined regional and local authorities), but on the other hand - over half of the surveyed representatives were intrested in undertaking such activities in the future and, in addition, half of this number claimed that they need to broaden their knowledge on this subject. Similar results were achieved in case of “bio-economy” (P. Czyż et al. 2013)

Only one in six rural municipalities supported bio-economic activities in the last few years (25 cases). Although most of the representatives of rural municipalities (98 answers) planned activities of the like, but 51 respondents reported lack of expertise in this field.

Z punktu widzenia rozwoju przyszłych, dyskuutowanych w kontekście aktualizowanej Regionalnej Strategii Innowacji Województwa Lubelskiego, „inteligentnych specjalizacji” regionu, interesujące są wyniki przeprowadzonego badania, w aspekcie zapatrywań przedstawicieli JST na kwestie „zielonego wzrostu” oraz „biogospodarki”. W świetle uzyskanych wyników, można powiedzieć, że jak dotąd działania podejmowane przez gminy wiejskie w zakresie wspierania działań firm wpisujących się w filozofię „zielonego wzrostu” nie były częste (wskazano w około 15% badanych jednostek samorządowych), choć z drugiej strony – ponad połowa z badanych wyraziła zainteresowanie w przyszłości podejmowaniem takich działań, przy czym połowa z tej liczby – wskazała dodatkowo na potrzebę poszerzenia w przyszłości swej wiedzy w tym aspekcie. Podobne zjawisko odnotowano w przypadku obszaru, jakim jest „biogospodarka” (P. Czyż i in., 2013).

Jedynie co szósta gmina wiejska wspierała w ostatnich latach przedsięwzięcia związane z biogospodarką (25 przypadków). Co prawda większość z przedstawicieli gmin wiejskich (98 odpowiedzi) planowało tego typu działania, ale 51 respondentów zgłosiło brak wiedzy w tym zakresie (wykres 1).

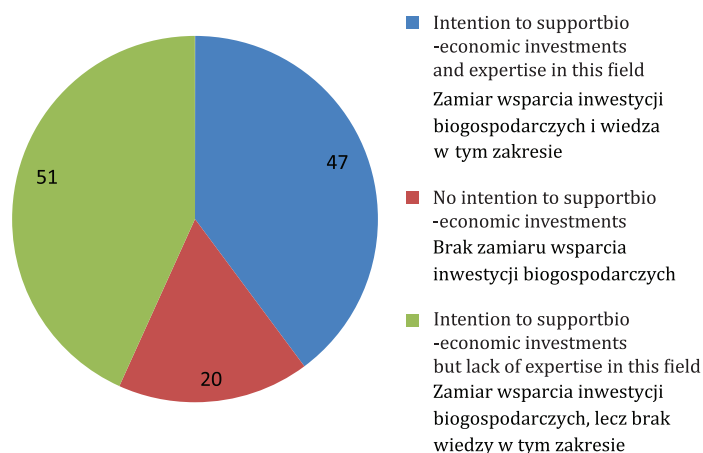


Chart 1. The interest of local authorities in support of bio-economic activities - rural municipalities (n=118)

Wykres 1. Zainteresowanie JST wsparciem dla przedsięwzięć związanych z biogospodarką – gminy wiejskie (n=118)

Source: (P. Czyż et al. 2013).

Źródło: (P. Czyż i in., 2013).

Analysis of the abovementioned results allows to state that the authorities of rural municipalities are insufficiently prepared to support the bio-economy development in their region and to indicate that the reason of this state is the lack of expertise in the field of “green growth” and “bio-economy”.

Environmental awareness of Lublin region inhabitants

There are not many studies that examine the environmental awareness of Lublin region inhabitants, especially those who live in natural valuable areas, and whose scope of study is the

Analiza powyższych, przytaczanych wyników badań pozwala stwierdzić niedostateczne przygotowanie samorządów gmin wiejskich do wsparcia rozwoju biogospodarki w regionie i wskazać jako jedną z istotnych przyczyn tego stanu rzeczy brak wiedzy w obszarze „zielonego wzrostu” oraz „biogospodarki”.

Świadomość ekologiczna mieszkańców Lubelszczyzny

Niewiele jest opracowań poświęconym badaniom świadomości ekologicznej mieszkańców Lubelszczyzny, a zwłaszcza zamieszkujących obszary chronione, których bezpośrednim przedmiotem jest poziom

level of ecological expertise and inhabitants' attitudes towards natural environment. The studies cannot be directly compared due to the differences of methodology. An overview of these studies can indicate some features in the Lublin region inhabitants' attitudes towards environment and to capture the distinctiveness of its changes over the past several dozen years.

One of the first studies was conducted by W. Sychuta and T.J. Chmielewski in 1989 (Sychut, Chmielewski 1990). The aim of the study was to identify the level of environmental awareness of the inhabitants of protected areas in Lublin region. The surveys were carried out in the following municipalities: Sosnowica, Zwierzyniec, Urszulin, Karczmiska, Wilków and Susiec², where national parks or landscape parks are located.

Residing in such areas requires the inhabitants to accept and implement a management model that allows to actively enrich the natural values on a local scale and to build a harmony between the nature and economy, however, the survey results showed that it was not always approved by local communities. The study results clearly showed that the fact of living in an area of natural value does not imply the increase of the environmental awareness. The detailed results of the study were as following (Sychut, Chmielewski 1990):

- a large number of inhabitants claimed that their activity has no influence on the condition of environment,
- half of the respondents did not notice the fact of environmental degradation, and even if they noticed it - they did not react,
- the improvement of living conditions could be achieved, according to the respondents, by development of technical infrastructure rather than taking care of the natural environment

A positive picture, on the other hand, was presented in following aspects of environmental awareness:

- most of the inhabitants treated nature as the property of the entire mankind and was aware of the relations between humans and nature,
- the inhabitants appreciated the necessity of existence of such nature elements that might be dangerous for them (wild animals, protected plants)
- a large number of respondents underlined the significance of forests and supported the maintenance of forest areas or even their growth.
- half of the respondents stated that activities to protect the environment should be taken up by both the inhabitants and local authorities.

The authors of this survey summed it up with following conclusions about the features of environmental awareness of inhabitants of areas of natural value (Sychut, Chmielewski 1990):

- a broad but insufficient expertise on nature and its conditions for human habitation
- a more instrumental and egoistic instead of disinterested motivation to engage in activities that connect with environment, its exploitation and conservation.

wiedzy ekologicznej oraz postawy mieszkańców tego regionu wobec środowiska naturalnego. Badania te są bezpośrednio nieporównywalne ze względu na różnorodny warsztat metodologiczny. Przegląd tychże badań pozwala wskazać pewne cechy postaw mieszkańców Lubelszczyzny wobec środowiska przyrodniczego oraz uchwycić specyfikę ich przemian na przestrzeni ostatnich kilkudziesięciu lat.

Jednymi z pierwszych były badania W. Sychuty i T. J. Chmielewskiego (Sychut, Chmielewski 1990) przeprowadzone w 1989 roku. Miały one na celu identyfikację poziomu świadomości ekologicznej mieszkańców obszarów chronionych Lubelszczyzny. Badania prowadzono w gminach: Sosnowica, Zwierzyniec, Urszulin, Karczmiska, Wilków i Susiec², na których znajdują się parki krajobrazowe lub narodowe.

Zamieszkiwanie takich terenów wymaga zaakceptowania i wdrożenia przez jego mieszkańców modelu gospodarowania, który pozwoliłby na aktywne wzbogacanie walorów przyrodniczych w skali lokalnej i budowanie funkcjonalnej harmonii przyrody i gospodarki, jednakże wyniki badań wskazywały, że nie zawsze spotykało się to z aprobatą społeczności lokalnych. Wyniki tychże badań wskazały dość jednoznacznie, że sam fakt zamieszkiwania na obszarze o znacznej wartości ekologicznej nie przyczynia się do wzrostu świadomości ekologicznej. Szczegółowe wyniki badań przedstawiały się następująco (Sychut, Chmielewski 1990):

- znaczna część mieszkańców twierdziła, że ich działalność nie ma wpływu na stan środowiska przyrodniczego,
- połowa badanych nie zaobserwowała faktu niszczenia środowiska, a nawet jeśli część zaobserwowała - nie reagowała,
- poprawę warunków życia mieszkańcy upatrywali bardziej w rozbudowie infrastruktury technicznej wsi niż dbałości o środowisko naturalne. Optymizmem natomiast napawały następujące aspekty świadomości ekologicznej:

- większość mieszkańców traktowała przyrodę jako dobro ogólnoludzkie i była świadoma wzajemnej zależności między człowiekiem a przyrodą,
- mieszkańcy doceniali konieczność istnienia takich jej elementów, które mogą być dla człowieka niebezpieczne (dzikie zwierzęta, rośliny chronione),
- znaczna część badanych podkreślała znaczenie lasów i opowiadała się za utrzymaniem ich obszarów a nawet powiększeniem,
- zdaniem połowy badanych działania na rzecz ochrony środowiska powinni podejmować mieszkańcy i władze administracyjne.

Autorzy badań wyciągnęli następujące wnioski ogólne na temat cech świadomości ekologicznej mieszkańców terenów chronionych (Sychut, Chmielewski 1990):

- znaczna, ale niepełna wiedza o przyrodzie i jej uwarunkowaniach dla człowieka,
- bardziej instrumentalna i egoistyczna niż bezinteresowna motywacja działań mających

² Badania autorki prowadzone w 5 z 6 wskazanych oprócz gminy Karczmiska

- a dissonance between verbal activities to protect environment and actual activities in which the respondents engage.

Studies carried out by the Institute for Sustainable Development (Instytut na rzecz Ekorozwoju, ISD) in years 1992-2008 (Burger 1992), (Burger, Sadowski 1994), (Burger 1997), (Burger 2000), (Bołtromiuk, Burger 2008), (Bołtromiuk 2009) place the Lublin region in the central eastern region, and from 2000 onwards in the north-eastern region. Within the above mentioned studies a pro-ecological group has been identified among the inhabitants of Poland. This group comprised individuals who simultaneously (Bołtromiuk, Burger 2008):

- stated that the environmental pollution is one of the greatest threats to civilization,
- were concerned or very concerned about the state of natural environment in Poland,
- stated that it is worth to limit production dangerous to the environment or enterprises causing environmental pollution should be closed, even if it causes the increase of unemployment rate,
- did not agree with the opinion that in current situation the development of industrial production is more important than environment protection.

Considering the results of above mentioned studies, it can be assumed that the "pro-ecological group" - people declaring a relatively high level of sensitivity for environmental problems - shrunk in size each year in comparison to the whole group of respondents. The group shrunk three times in size over the whole period of study, both in case of the whole country (from 34% to 11%) and in case of the Lublin region (from 24% to 8%) where the group was even initially smaller in comparison to other regions.

To sum up this many years study T. Burger stated, that there are two Polands. The first one is a country of well educated, wealthy inhabitants of big cities that show a sensitivity and interest concerning environmental issues, the latter one comprises older, poorer inhabitants of villages in Eastern Poland, not many of whom are in the "pro-ecological group" (Burger 2005).

In the subsequent years ISD continued the studies on environmental awareness, but with use of a different research tool - a questionnaire, so there criteria to describe the "pro-ecological group" have changed and it is impossible to compare those categories and describing them results achieved after 2008 them with those obtained in previous studies.

A study on environmental awareness of Poles with a special focus on environmentally-friendly energy industry was carried out in 2010 as part of the project entitled: *"Knowing and understanding the environmentally-friendly energetics."* It revealed that the respondents felt shortage of information about renewable energy sources (RES). Almost half of the respondents felt insufficiently informed, with 16% feeling that they definitely lack such information. It needs to be stressed out that inhabitants of south-eastern region reported being informed on a much lower level than inhabitants of other regions (Stanaszek, Tędziągolska 2011).

związek ze środowiskiem, jego eksploatacją i dążeniem do jego zachowania,

- dysonans pomiędzy aktywnością werbalną na rzecz ochrony środowiska a działaniami podejmowanymi w tym zakresie.

Badania prowadzone przez Instytut na rzecz Ekorozwoju (InE) w latach 1992-2008 (Burger 1992), (Burger, Sadowski 1994), (Burger 1997), (Burger 2000), (Bołtromiuk, Burger 2008), (Bołtromiuk 2009) Lubelszczyznę obejmują w ramach regionu środkowowschodniego, a następnie od 2000 r. północnowschodniego. W ramach powyższych badań identyfikowano spośród mieszkańców Polski, tzw. grupę proekologiczną. Zaliczono do niej osoby, które jednocześnie (Bołtromiuk, Burger 2008):

- wskazały na zanieczyszczenie środowiska przyrodniczego jako jedno z największych zagrożeń cywilizacyjnych,
- były zaniepokojone w dużym i bardzo dużym stopniu stanem środowiska przyrodniczego w Polsce,
- uważały, że warto ograniczyć produkcję szczególnie uciążliwą dla środowiska lub zamknąć przedsiębiorstwa zaturowujące środowisko, nawet jeśli decyzje te przyniosą wzrost bezrobocia w kraju,
- zanegowały opinię, że w obecnej sytuacji kraju rozwój produkcji przemysłowej jest ważniejszy niż ochrona środowiska.

W świetle przeprowadzonych badań stwierdzono, że grupa „proekologiczna”- osoby deklarujące relatywnie duże wyczulenie na problemy ekologiczne - z roku na rok zmniejszała swój udział w całości badanej grupy. Na przestrzeni badanego okresu zmniejszyła się ona trzykrotnie, tak w skali całego kraju (z 34% do 11%), jak i na terenie Lubelszczyzny (z 24% do 8%), w której i tak miała niższą niż w innych regionach reprezentację.

Podsumowując wyniki wieloletnich badań T. Burger stwierdził, że istnieją dwie Polski. Jedna to kraj ludzi dobrze wykształconych, zamożnych, mieszkańców dużych miast, wykazujących wrażliwość i zainteresowanie zagadnieniami ekologii, i druga to ludzie starsi i ubożsi, mieszkający na wsi na wschodzie kraju, których jest znacznie mniej w grupie proekologicznej (Burger 2005).

W latach kolejnych InE kontynuował badania nad świadomością ekologiczną, stosowano jednakże inne instrumentarium narzędziowe- kwestionariusz ankiety, stąd wystąpił inny sposób charakteryzowania grupy proekologicznej i niemożliwe jest porównywanie tych kategorii i wyników je opisujących po 2008 roku z wynikami wcześniejszymi.

Badania świadomości ekologicznej Polaków ze szczególnym uwzględnieniem energetyki przyjaznej środowisku, zrealizowane w 2010 r. w ramach projektu: *"Z energetyką przyjazną środowisku za pan brat"*, r. ujawniły, że respondenci odczuwali znaczny deficyt informacji na temat odnawialnych źródeł energii (OZE). Prawie połowa ankietowanych nie czuła się dobrze poinformowana, przy czym 16%

It is hard to define the level of environmental awareness of Lublin region inhabitants with the scarcity of research projects conducted in this field. It appears that the insufficient number of studies is, paradoxically, caused by a satisfactory state of natural environment of Lublin region. Regions with high level of ecological threats were in the focus of more researchers (Majchrowska 2013, p. 29).

There are no analyses concerning the environmental awareness of representants of the local authorities that are responsible for shaping the local environmental policy - councillors and commune heads. Studies on Polish local authorities are scarce.

uznało, że zdecydowanie brakuje im takich informacji. Należy tu zaznaczyć, że mieszkańcy regionu Południowo-Wschodniego zgłaszali znacznie niższy stopień poinformowania w porównaniu do zgłaszanego przez mieszkańców innych regionów (Stanaszek, Tędziągolska 2011).

Trudno jednoznacznie wypowiadać się o poziomie świadomości ekologicznej mieszkańców Lubelszczyzny przy niedostatku projektów badawczych realizowanych w tym obszarze. Wydaje się, że niezadowolający stan badań jest paradoksalnie spowodowany dość satysfakcjonującym stanem środowiska naturalnego Lubelszczyzny. Regiony o dużym zagrożeniu ekologicznym cieszyły się znacznie większym zainteresowaniem ze strony badaczy tego problemu (Majchrowska 2013, s. 29).

Brak jest analiz dotyczących świadomości ekologicznych lokalnych elit rządzących-odpowiedzialnych za kształtowanie lokalnej polityki ekologicznej-przedstawicieli samorządu- radnych i wójtów. Badania samorządów w Polsce w tym obszarze są niestety deficytowe.

Selected aspects of environmental awareness of councillors of studied municipalities in the Lublin Voivodeship

In the group of surveyed councillors from areas of natural value there were 50 male (70% of total number) and 20 female respondents. In the control group - 58 male (77% of total number) and 17 female respondents. In the "green municipalities" group 54 of the councillors (77% of total number) where in the age groups above 45 and in case of the control ones - 39 councillors (52% of total number) The education structure of the councillors is shown in chart 2.

Despite the diversity of the types of education, both in case of the "green municipalities" and the comparative ones, 72% of the councillors had a secondary or higher education.

Wybrane aspekty świadomości ekologicznej radnych badanych gmin województwa lubelskiego

W grupie badanych radnych z gmin przyrodniczo cennych znalazło się 50 mężczyzn- 70% ogółu i 20 kobiet. W grupie kontrolnej zaś- 58 mężczyzn- 77% ogółu i 17 kobiet. W grupie gmin ekologicznych 54 radnych- 77% ogółu znajdowało się w grupach wiekowych powyżej 45 lat, a w przypadku reprezentantów gmin kontrolnych - 39 radnych- 52 % grupy. Strukturę wykształcenia radnych przedstawiono na wykresie 2.

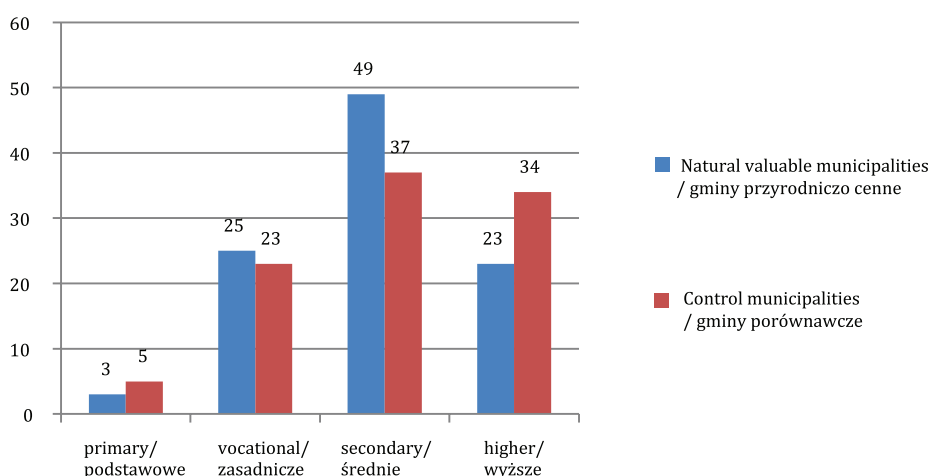


Chart 2. Educational structure of councillors

Wykres 2. Struktura wykształcenia radnych

Source: Own study based on research results.

Źródło: Opracowanie własne na podstawie badań.

Within the study on environmental awareness certain aspects of expertise, views and attitudes of the councillors towards natural environment have been analysed. The first analysed problem was the valuation of the nature in inhabited municipality. An overwhelming majority of the surveyed councillors from natural valuable municipalities noticed that there are areas with high natural values in their immediate surroundings - 61 answers (87% of total number). Among the above mentioned group 38% indicated specific forms of nature conservation (national parks and reserves) and 62% indicated characteristic elements of local nature (forests, rivers, lakes etc.). Additionally, 6 respondents from this group noticed aesthetic values of nature, 4 noticed health benefits and also 4 noticed the conservation of wild nature and a low level of anthropopressure.

Another studied aspect of environmental awareness was the self-assessment of the level of expertise on the problems concerning nature conservation. The results of the analysis carried out in the areas of natural value were compared with the results from the control group. On the basis of this analysis it can be stated that the self-assessment of the expertise level on nature conservation of the councillors from natural valuable areas just slightly differs in comparison to those from the control group. The average of self-assessment level (in a 4-grade scale, where 1 is low level and 4 is very high level) in case of the first group was 2.28, and in case of the control group 2.20. The expertise level was therefore assessed as average, and the fact of living in a natural valuable area does not effect in higher level of expertise on conservation of nature with unique values. Detailed information about the number of occurrences of particular expertise-levels from the 4-grade scale is shown on chart 3.

Mimo zróżnicowania w ramach poszczególnych elementów struktury, zarówno w grupie gmin ekologicznych, jak i porównawczych udział radnych z wykształceniem średnim i wyższym stanowił 72%.

W ramach badania świadomości ekologicznej analizie poddano wybrane aspekty wiedzy, ocen i postaw radnych wobec środowiska naturalnego. Pierwszą analizowaną kwestią była waloryzacja przyrody w zamieszkiwanej gminie. Zdecydowana większość ankietowanych radnych gmin przyrodniczo cennych dostrzegała występowanie w swojej najbliższej okolicy terenów o dużych walorach przyrodniczych- 61 wskazań- 87% badanych. W ramach wspomnianej grupy 38% wskazywało poszczególne formy ochrony przyrody (wskazania parków, rezerwatów), a 62% typowe elementy przyrody (lasy rzeki, jeziora itp.). Dodatkowo w ramach wskazanej grupy 6 ankietowanych zwróciło uwagę na walory estetyczne, czterech na walory zdrowotne i także czterech na niski stopień antropopresji i zachowanie „dzikiej” natury.

Kolejnym badanym aspektem świadomości ekologicznej była samoocena poziomu wiedzy z zakresu problematyki ochrony środowiska. Wyniki analizy przeprowadzonej w grupie gmin przyrodniczo cennych zestawiono z wynikami analizy w grupie kontrolnej. Jak wynika z przeprowadzonych badań samoocena poziomu wiedzy radnych z zakresu problematyki ochrony środowiska nie różni się znacząco w grupie radnych z gmin przyrodniczo cennych w porównaniu z grupą kontrolną. Średnia samooceny (przy czterostopniowej skali oceny gdzie 1 ocena niska a 4 ocena bardzo wysoka) w przypadku pierwszej grupy wynosiła 2,28, a dla grupy kontrolnej- 2,20. Poziom wiedzy ankietowani ocenili zatem jako przeciętny, a samo zamieszkiwanie na obszarze chronionym nie wpływa jak widać na większy poziom wiedzy na temat ochrony otaczającej, wyróżniającej się szczególnymi walorami przyrody. Szczegółową informację odnośnie liczby wskazań poszczególnych ocen przedstawiono na wykresie 3.

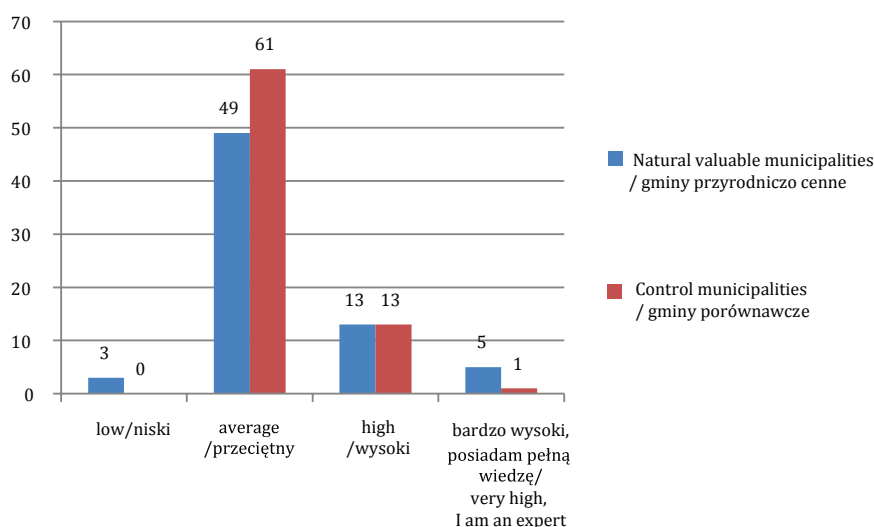


Chart 3. The councillors’ self-assessment of the level of expertise on the problems concerning nature conservation.

Wykres 3. Samoocena poziomu wiedzy radnych z zakresu problematyki ochrony środowiska

Source: Own study based on research results.

Źródło: Opracowanie własne na podstawie badań.

Information about the councillors' perception of existing threats to the nature in the municipalities they live in is shown in Chart 4.

Informacje na temat percepcji przez radnych występowania zagrożeń dla środowiska przyrodniczego na terenie zamieszkiwanych gmin przedstawia wykres 4).

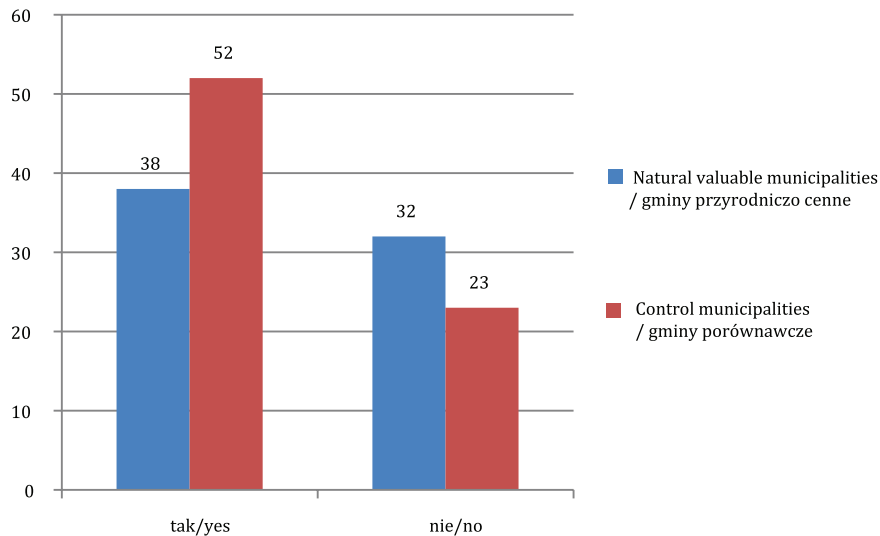


Chart 4. The councillors' perception of existing threats to the nature in the municipalities they live in

Wykres 4. Dostrzeganie przez radnych występowania zagrożeń dla środowiska przyrodniczego na terenie zamieszkiwanej gminy

Source: Own study based on research results.

Źródło: Opracowanie własne na podstawie badań.

Despite the fact that the respondents from the control group noticed the environmental threats more often (69% of the total number against the 54% of the "green municipalities" inhabitants), the perception of the state of the natural environment in the inhabited area was quite similar. 30 respondents from the "green municipalities" (41% of the answers given in this group) and 30 respondents from the controlled group (45% of the answers given in this group) assessed the state as "definitely good" (Chart 5).

Mimo że zagrożenia środowiska przyrodniczego na terenie zamieszkiwanej gminy dostrzegali częściej mieszkańcy gmin kontrolnych- 69% badanej grupy wobec 54% w grupie gmin ekologicznych, to ocena stanu środowiska na terenie zamieszkiwanej gminy jest zbliżona. Jako „zdecydowanie dobry” stan ten oceniło 30 ankietowanych w grupie gmin ekologicznych-41% udzielonych odpowiedzi w tej grupie i 30 ankietowanych z gmin porównawczych- 45% udzielonych odpowiedzi (wykres 5).

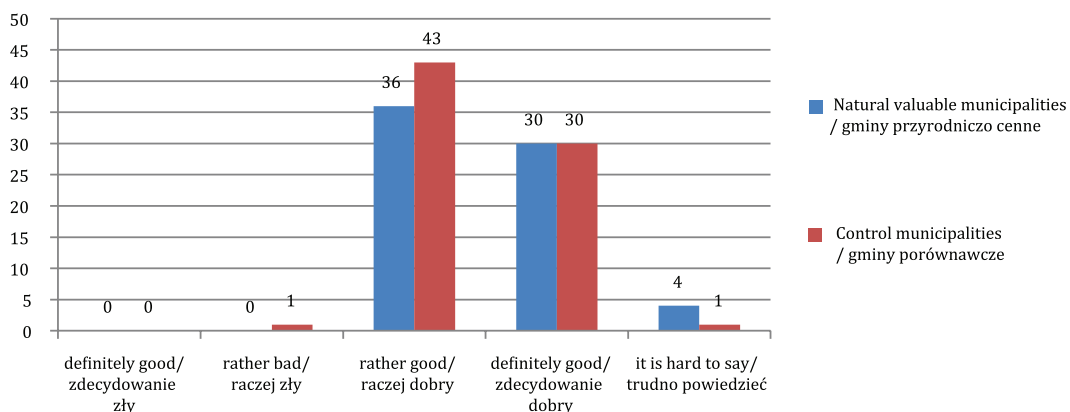


Chart 5. The perception of the state of the environment in the inhabited municipality

Wykres 5. Ocena stanu środowiska na terenie zamieszkiwanej gminy

Source: Own study based on research results.

Źródło: Opracowanie własne na podstawie badań.

What is also interesting, even though the respondents from the control group noticed the environmental threats more often, it was the councillors from the natural valuable municipalities

Interesujący jest także fakt, że mimo, iż to mieszkańcy gmin kontrolnych częściej dostrzegali zagrożenia stanu środowiska na terenie zamieszkiwanych gmin, to właśnie radni reprezentujący gminy przyrod-

who more often declared a willingness to a voluntary self-taxation for the purpose of nature preservation (elimination of threats) in their immediate surroundings. It shows a greater sense of its value, or, from a different point of view, the higher cost of loss of precious natural values.

niczo cenne liczniej zgłosili deklarację dobrowolnego samoopodatkowania na rzecz ochrony środowiska (likwidacji zagrożeń środowiska) w najbliższym otoczeniu. Świadczy to o większym poczuciu jego wartości, bądź, w odmiennym aspekcie analizując, wyższego kosztu utraty cennych wartości tego środowiska.

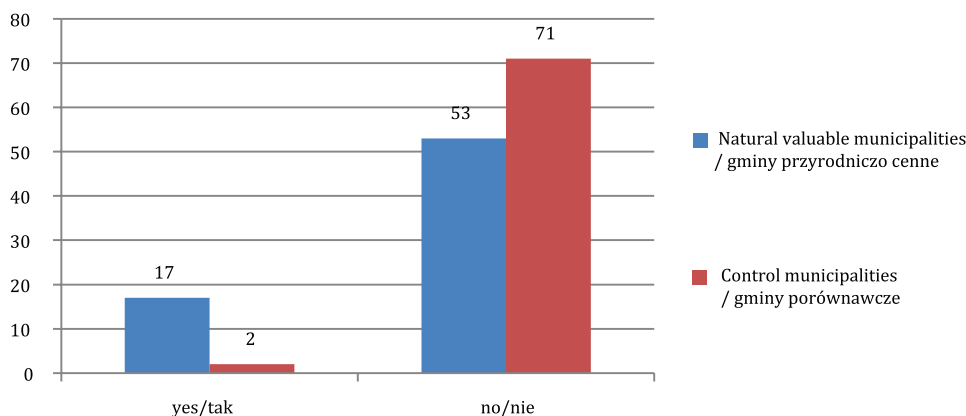


Chart 6. The declaration of willingness of self-taxation for the purpose of nature preservation (elimination of threats) in immediate surroundings

Wykres 6. Deklaracja dobrowolnego samoopodatkowania na rzecz ochrony środowiska (likwidacji zagrożeń środowiska) w najbliższym otoczeniu

Source: Own study based on research results.

Źródło: Opracowanie własne na podstawie badań.

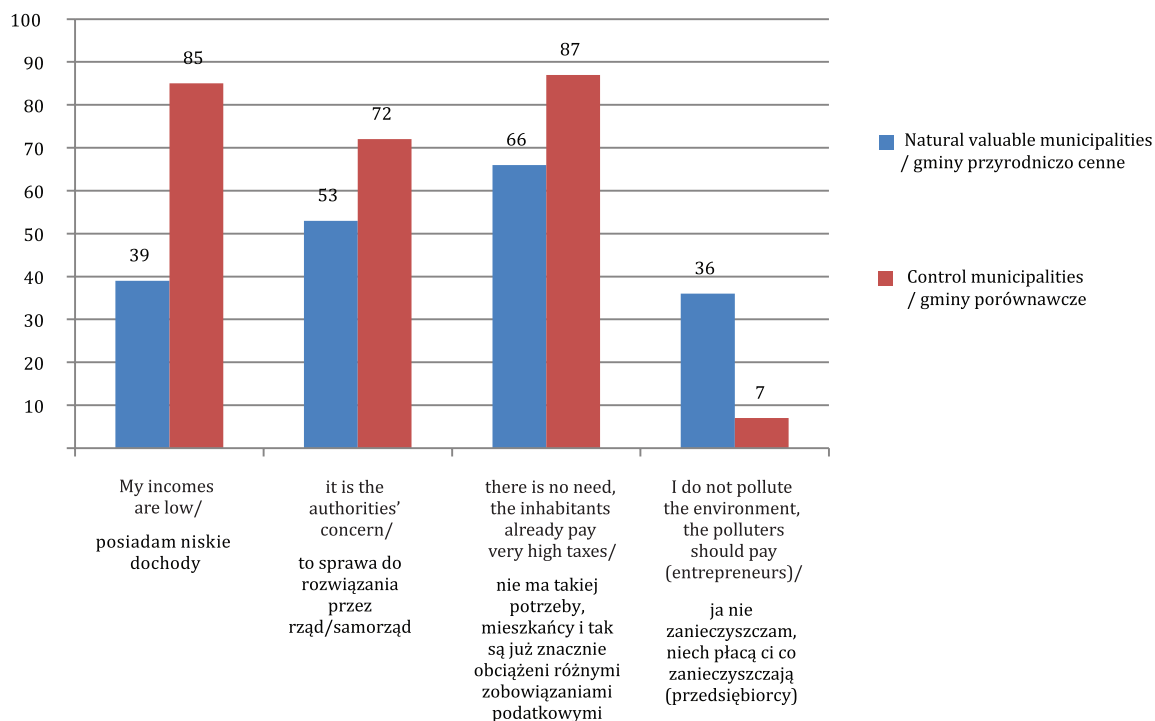


Chart 7. Reasons to decline a self-taxation for the purpose of nature preservation (elimination of threats) in immediate surroundings

Wykres 7. Przyczyny odmowy dobrowolnego samoopodatkowania na rzecz ochrony środowiska (likwidacji zagrożeń środowiska) w najbliższym otoczeniu

Source: Own study based on research results.

Źródło: Opracowanie własne na podstawie badań.

Information on the reasons to decline a self-taxation for the purpose of nature preservation (elimination of threats) in immediate surroundings is shown in Chart 7. The respondents could choose more than one answer from the answer choices. The most frequent reason to decline was the conviction that the self-taxation is not necessary, resulting from the already existing tax burden. What is interesting, low income as the reason to decline a self-taxation was most frequently chosen in the regions of natural value where the state of budgets is much worse. The interpretation of a large number of respondents choosing the statement "I'm not causing pollution, those who pollute should pay" (36% of total answers) is ambiguous. It may result rather from the choice of sustainable consumption and acceptance of the rule that the polluter pays for the damage, than from the lack of awareness of interference into environment.

Councillors from the two compared groups have a distinctly different opinions on the problem of responsibility for activities undertaken to improve the state of environment. According to councillors from both groups it is the local authorities' duty. For the control group, however, local authorities are the first to take up activities for environment improvement, together with the local community, while the central authorities are only on the third place. In the "green group" the order of the most frequent answers was the following: central authorities, municipality authorities, voivodship authorities. It is even more interesting that 86% of respondents from this group indicated, that the improvement of the environment state depends on the attitudes and behaviour of all people, hence they recognized the necessity of grassroots activities. It should be presumed that the councillors from economically more advanced control municipalities recognized that the problems of environment protection are more likely to be solved on a local level. Detailed information about the number of answers indicating each entity is shown in Chart 8.

Na wykresie 7 przedstawiono informacje o przyczynach odmowy samoopodatkowania na rzecz ochrony środowiska w najbliższej okolicy. Ankietowani mogli wskazać więcej niż jedną odpowiedź z zaproponowanej kafeterii. Najczęstszą przyczyną odmowy było przekonanie braku potrzeby samoopodatkowania, wynikające ze znacznego dotychczasowego obciążenia podatkowego. Interesujące jest to, że posiadanie niskich dochodów jako przyczynę odmowy samoopodatkowania wskazywano częściej w gminach przyrodniczo cennych, w przypadku których zasobność budżetów gmin jest znacznie niższa. Niejednoznaczny do interpretacji, jest duży, w grupie gmin cennych przyrodniczo, odsetek wskazań „ja nie zanieczyszczam, niech płacą ci co zanieczyszczają” (36%) ogółu udzielonych odpowiedzi na pytanie. Może on, jak się wydaje, wynikać raczej z potwierdzenia wyboru ścieżki zrównoważonej konsumpcji i głoszenia słuszności zasady zanieczyszczający płaci, niż braku świadomości ingerencji w środowisko naturalne.

Opinie radnych z porównywanych grup gmin różnią się wyraźnie odnośnie postrzegania kwestii odpowiedzialności za podejmowanie działań na rzecz poprawy stanu środowiska w gminach. Zarówno w gminach cennych przyrodniczo jak i kontrolnych jest to, zdaniem radnych, zadanie dla władz lokalnych. W przypadku gmin kontrolnych jest to jednak najważniejszy podmiot działań, obok którego istotną rolę odgrywa także społeczność lokalna, a dopiero na trzecim miejscu wskazywano władze centralne. W gminach cennych przyrodniczo kolejność najliczniejszych wskazań była następująca: władze centralne, władze gminy, władze wojewódzkie. Jest to tym bardziej interesujące, ponieważ 86% ankietowanych radnych z gmin przyrodniczo cennych wskazało, że poprawa stanu środowiska zależy przede wszystkim od postaw i zachowań wszystkich ludzi, a więc dostrzegali konieczność działań oddolnych. Należy zatem domniemywać, że to w gminach kontrolnych, o wyższym poziomie rozwoju gospodarczego, dostrzega się większe możliwości rozwiązywania problemu ochrony środowiska na poziomie lokalnym. Szczegółowe informacje odnośnie liczby wskazań poszczególnych podmiotów zawarto na wykresie 8.

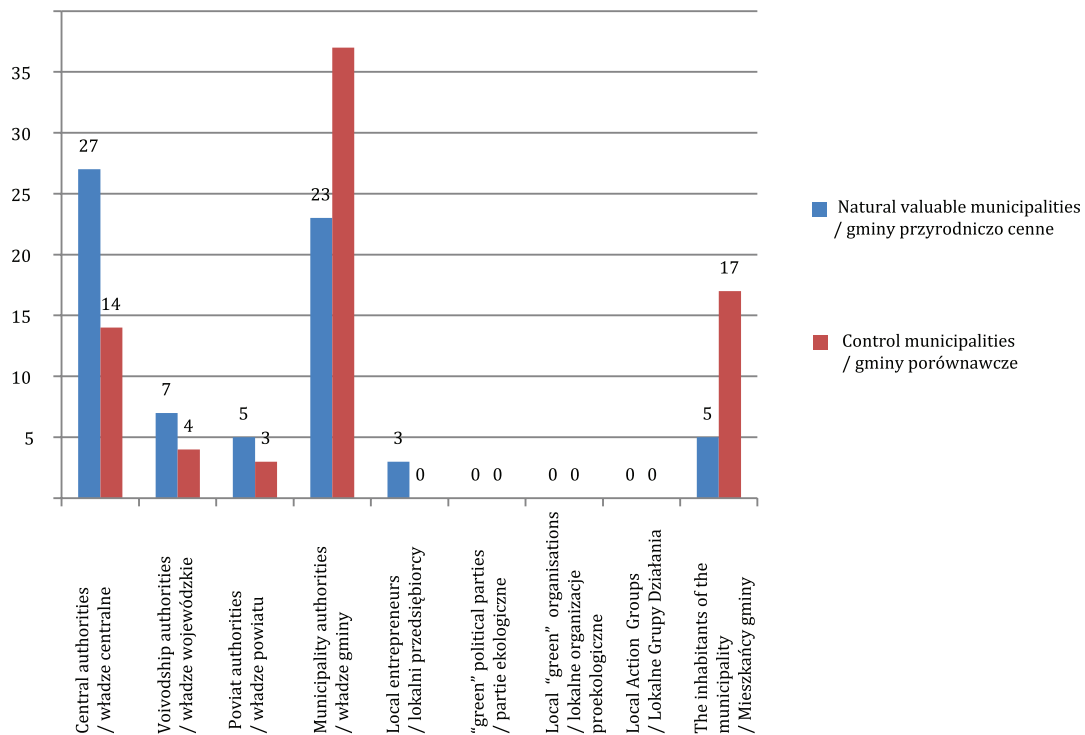


Chart 8. Entities responsible for taking up activities to improve the state of environment in municipalities
Wykres 8. Podmioty odpowiedzialne za podejmowanie działań na rzecz poprawy stanu środowiska w gminach
Source: Own study based on research results.
Źródło: Opracowanie własne na podstawie badań.

What is also interesting, the respondents from the control group more often stated that the protected areas hinder the functioning of municipalities they are located in. For the representants of the "green municipalities" it didn't seem so obvious - 17 of them answered "definitely not" and "rather not" while 12 said "it is hard to say" (with total number of 68 answers)/

Interesujące jest to, że przedstawiciele samorządu gmin kontrolnych zdecydowanie częściej wyrażali opinie, że występowanie na terenie gmin obszarów chronionych utrudnia ich funkcjonowanie. W opinii przedstawicieli gmin cennych przyrodniczych nie jest to oczywistą barierą rozwoju, wystąpiło tu 17 wskazań „zdecydowanie nie” i „raczej nie” oraz 12 wskazań „trudno powiedzieć” (przy 68 udzielonych odpowiedziach na pytanie).

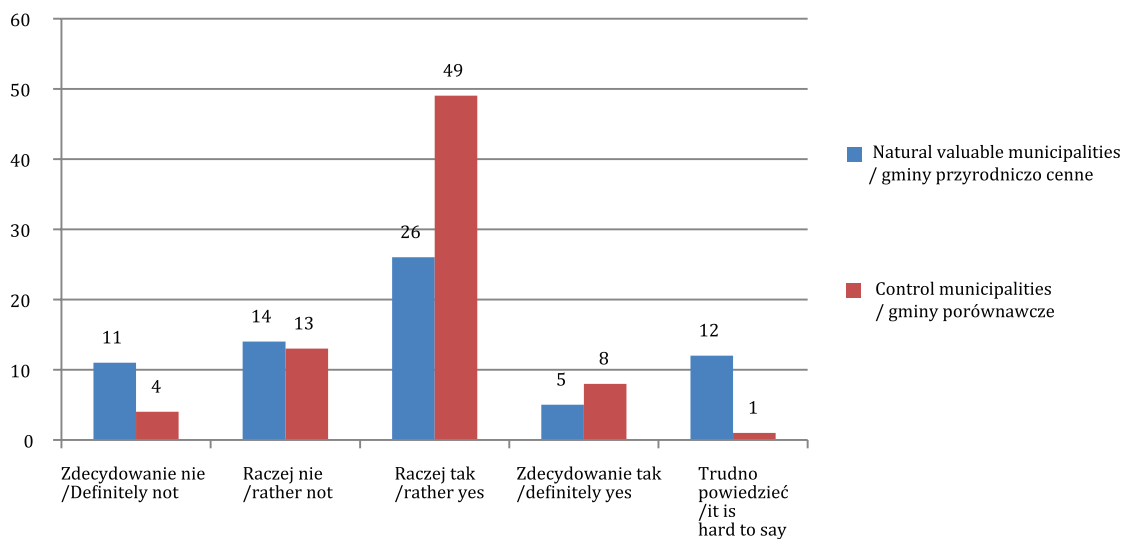


Chart 9. The councillors' opinions on the hindrance of functioning of the municipality due to the fact that protected areas are located in it
Wykres 9. Opinie radnych na temat utrudnień w funkcjonowaniu gminy z powodu występowania na jej terenie obszarów chronionych
Source: Own study based on research results.
Źródło: Opracowanie własne na podstawie badań.

Opinions of the councillors from the control group on the difficulties caused by the fact that protected areas are located in the municipality are consistent with their belief that the natural valuable municipalities should be supported to maintain high quality of environment.

Opinie wyrażane przez radnych gmin kontrolnych odnośnie występowania trudności z powodu występowania na terenie gmin obszarów chronionych są spójne z ich poglądami na temat konieczności wsparcia gmin cennych przyrodniczo, służącego utrzymaniu wysokiej jakości środowiska naturalnego.

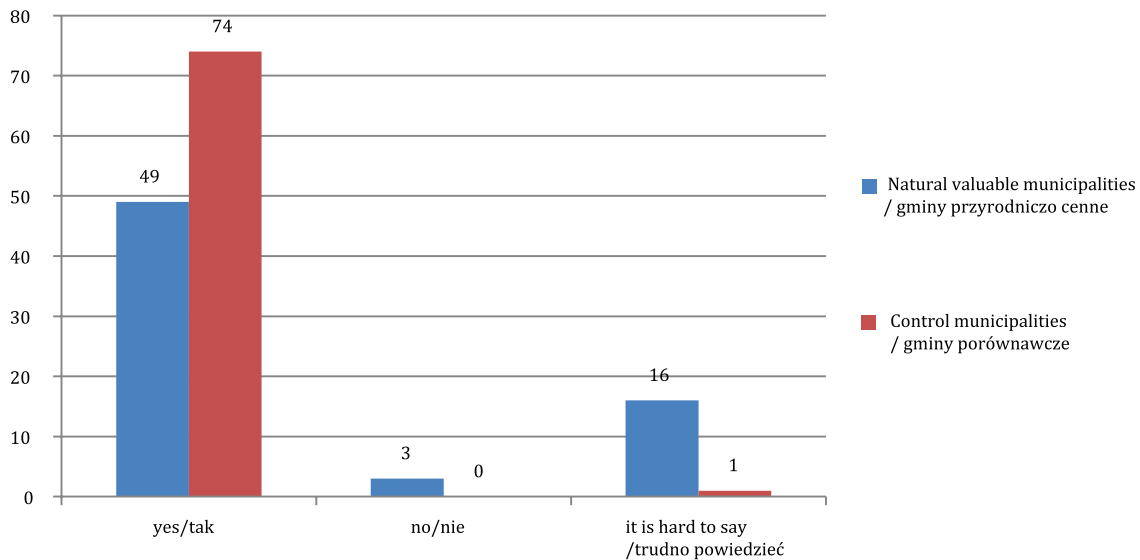


Chart 10. The councillors’ opinions on the need of compensation/support for natural valuable municipalities to maintain high quality of environment

Wykres 10. Opinie radnych na temat potrzeby otrzymywania rekompensaty/wsparcia dla gmin przyrodniczo cennych w związku z koniecznością utrzymania wysokiej jakości środowiska naturalnego

Source: Own study based on research results.

Źródło: Opracowanie własne na podstawie badań.

What is interesting that those concerned - councillors from the “green group” - less frequently indicated the need of compensation for the lost possibilities for economic development on the protected areas. The respondents from the control group more frequently indicated an environmental compensatory subsidy payed by the economically more advanced, highly industrialised municipalities as the best form of compensation- 57 answers comparing to 37 answers in the “green group”.

After analysis of the councillors’ opinions on local development priorities it may be stated, that in both groups the representants if the local authorities declare sustainable local development creation taking into account the equal impact of the current policy on three development domains. It is worth to notice that in the municipalities of natural value the social impact of the current local policy was equally important - 6 respondents answered “first of all the social impact” (9% of the total answers). Detailed information about the number of answers indicating particular local development priorities is shown in Chart 11.

Interesujące jest to, że sami zainteresowani, przedstawiciele samorządów gmin cennych przyrodniczo, rzadziej wskazywali na potrzebę rekompensaty/wsparcia z tytułu utraconych możliwości rozwoju gospodarki na obszarach podlegających ochronie środowiska. Przedstawiciele samorządów gmin kontrolnych częściej także jako formę rekompensaty wskazywali środowiskową subwencję wyrównawczą od gmin o wysokim poziomie rozwoju gospodarczego charakteryzujących się silnym uprzemysłowieniem- 57 wskazań wobec 37 w gminach cennych przyrodniczo.

Analiza opinii radnych na temat priorytetów rozwoju lokalnego pozwala stwierdzić, że zarówno w gminach cennych przyrodniczo jak i kontrolnych, przedstawiciele samorządu deklarują kreowanie zrównoważonego rozwoju lokalnego, uwzględniając wpływ prowadzonej polityki w równej mierze na trzy sfery rozwoju. Należy jednak zauważyć, że w gminach cennych przyrodniczo ważnym było także oddziaływanie społeczne prowadzonej polityki lokalnej- 6 wskazań „przede wszystkim wpływ na społeczeństwo”- 9% udzielonych odpowiedzi. Szczegółowe informacji dotyczące liczby wskazań poszczególnych priorytetów polityki rozwoju lokalnego zawarto na wykresie 11.

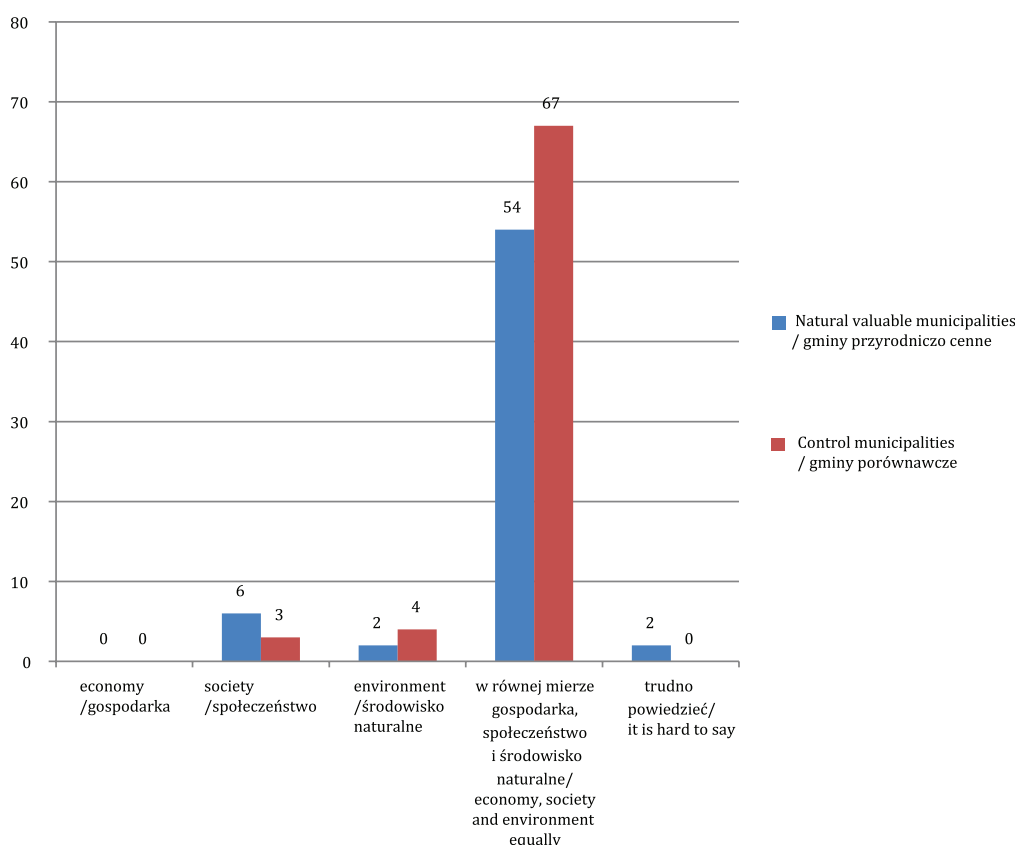


Chart 11. Areas that the local authorities should take into consideration when coming to a decision on the municipality development directions

Wykres 11. Obszary, które władze lokalne powinny brać pod uwagę podejmując decyzje o kierunkach rozwoju gminy

Source: Own study based on research results.

Źródło: Opracowanie własne na podstawie badań.

Table 1. The councillors’ opinions on the fundamental dilemmas concerning the implementation of the local sustainable development plan

Tabela 1. Opinie radnych na temat podstawowych dylematów związanych z realizacją zrównoważonego rozwoju w gminie

Detailed list / Wyszczególnienie	I strongly disagree (% of answers given) / Zdecydowanie się nie zgadzam (% udzielonych odpowiedzi)		I rather disagree (% of answers given) / Raczej się nie zgadzam (% udzielonych odpowiedzi)		I rather agree (% of answers given) / Raczej się zgadzam (% udzielonych odpowiedzi)		I definitely agree (% of answers given) / Zdecydowanie się zgadzam (% udzielonych odpowiedzi)	
	of natural value / cenne przyrodniczo	control / kontrolne	of natural value / cenne przyrodniczo	control / kontrolne	of natural value / cenne przyrodniczo	control / kontrolne	of natural value / cenne przyrodniczo	control / kontrolne
The needs of local infrastructure development are more important than the needs of environment protection / Potrzeby rozwoju infrastruktury komunalnej są ważniejsze od potrzeb ochrony środowiska	21.1	76.6	34.6	14.1	26.9	7.8	17.3	1.6
Environmental protection requirements are more important than the interests of an entrepreneur / Wymogi ochrony środowiska przyrodniczego są ważniejsze od interesu przedsiębiorcy	19.6	7.8	32.1	9.3	25.0	1.2	23.2	70.3
The enterprises essential to the local economy may be exempt from the rule: “the polluter pays”. / Z przestrzegania zasady „zanieczyszczający płaci” można zwolnić przedsiębiorstwa stanowiące podstawę gospodarki gminy	31.6	63.4	42.1	29.6	15.8	7.0	10.5	0.0

Source: Own study based on research results.

Źródło: Opracowanie własne na podstawie badań.

The respondents were also asked to share their opinion on the particular dilemmas concerning the implementation of the local sustainable development plan.

Opinions on the above mentioned issues vary a lot between the two groups. The reason of these differences may be the insufficiently developed economy and infrastructure in the natural valuable municipalities. For comparison: as many as 17.3% of "green municipalities" and only 1.6% of control municipalities strongly agreed with the statement that the needs of infrastructure development are more important than the needs of environment protection. 10.5% of the respondents from the "green municipalities" agreed that the enterprises essential to the local economy may be exempt from the rule: "the polluter pays", while no such answer was given in the control group. As far as 70.3% respondents from the control group agree that the environmental protection requirements are more important than the interests of an entrepreneur, while 23.3% respondents from the other group says the same.

It seems that, despite the general declaration of support for the sustainable development policy, the implementation of the practical measures in the municipalities of natural value is still causing problems due to the economical underdevelopment.

Summary and conclusions

The study on selected aspect of environmental awareness of councillors from natural valuable municipalities allowed recognizing the following features:

- when self-assessing the level of expertise on environmental protection the councillors from both groups gave similar answers, evaluating their level of expertise as average,
- the councilors from the municipalities of natural value recognise the natural value of protected areas and were willing to bear the costs of maintaining the good state of environment in their region more frequently than the councillors from the control municipalities,
- the fact that protected areas are located in municipalities, in opinion of councilors from the "green group", is not an obvious barrier to development and it may be a progress factor.
- despite the belief that the state of environment depends on us all, the councillors more frequently thought that the activities to improve it should be taken up on macro-social level - by central authorities than by local ones.
- despite the general declaration of support for the sustainable development policy, the implementation of the practical measures in the municipalities of natural value is still causing problems.

Badanych radnych poproszono także o przedstawienie opinii na temat szczególnych dylematów związanych z realizacją zrównoważonego rozwoju w gminie.

Opinie na powyżej wskazane kwestie znacznie różnią się w analizowanych grupach gmin. Przyczyną różnic poglądów w dużym stopniu może być niedostatecznie rozwinięty sektor gospodarczy i niedorozwój infrastruktury w gminach cennych przyrodniczo. Dla porównania, aż 17,3% z gmin ekologicznych wobec 1,6% z gmin kontrolnych zdecydowanie zgodziło się ze stwierdzeniem, że potrzeby rozwoju infrastruktury komunalnej są ważniejsze od potrzeb ochrony środowiska. 10,5% ankietowanych z gmin przyrodniczo cennych zgadza się ze stwierdzeniem, że przestrzegania zasady „zanieczyszczający płaci” można zwolnić przedsiębiorstwa stanowiące podstawę gospodarki gminy, gdzie w przypadku gmin kontrolnych nie wystąpiło tego typu wskazanie. Aż 70,3% ankietowanych z grupy kontrolnej zgadza się ze stwierdzeniem, że wymogi ochrony środowiska przyrodniczego są ważniejsze od interesu przedsiębiorcy wobec 23,3% wskazań w grupie gmin ekologicznych.

Wydaje się zatem, że mimo ogólnej deklaracji kształtowania polityki rozwoju zrównoważonego, problematyczna w przypadku gmin cennych przyrodniczo jest realizacja praktycznych działań w związku z istnieniem wielu zapóźnień w sferze rozwoju gospodarczego.

Podsumowanie i wnioski

Badanie wybranych aspektów świadomości ekologicznej radnych gmin przyrodniczo cennych pozwala wskazać następujące jej wyróżniki:

- w samoocenie radnych gmin przyrodniczo cennych ich poziom wiedzy w zakresie problematyki ochrony środowiska jest przeciętny i nie różni się od poziomu wiedzy wskazanego przez radnych w grupie gmin kontrolnych,
- radni gmin przyrodniczo cennych dostrzegają walory przyrodnicze obszarów chronionych i częściej niż przedstawiciele gmin kontrolnych skłonni są ponosić koszty utrzymania dobrego stanu środowiska na swoim terenie,
- w opinii przedstawicieli gmin cennych przyrodniczych występowanie na terenie gmin obszarów chronionych nie jest to oczywistą barierą rozwoju i może stanowić czynnik rozwoju,
- pomimo przekonania, że stan środowiska zależy od nas samych, radni z gmin przyrodniczo cennych często poprawę stanu środowiska upatrywali w działaniach podejmowanych na poziomie makrospołecznym- władze centralne rządziej na lokalnym.
- mimo ogólnej deklaracji kształtowania polityki rozwoju zrównoważonego, problematyczna w przypadku gmin cennych przyrodniczo jest realizacja koncepcji w praktyce.

It should be therefore states, that the respondents from the environmentally valuable municipalities showed their positive attitude to nature and its particularly valuable elements, but they often have insufficient expertise on environmental resources, protection and sustainable use in management processes. Referring to the results of the research of W. Sychuta and T.J. Chmielewski, conducted at the turn of the 80s and 90s, it should be stated that the environmental awareness of inhabitants of the protected areas of Lublin region is still marked by insufficient expertise on nature and its conditions for human habitation.

The essential factor of bio-economy development in the Lublin region is the growth of environmental awareness through environmental education of the circles that have direct impact on bio-economy development on the local level, especially those, who have a decisive voice in the local growth policy - the local authorities.

Należy zatem stwierdzić, że ankietowani radni z gmin przyrodniczo cennych wykazują pozytywny stosunek do otaczających ich, szczególnie cennych, elementów przyrody, posiadają oni jednak często zbyt niski poziom wiedzy na temat tych zasobów, ich ochrony oraz racjonalnego i zrównoważonego wykorzystania w procesach gospodarowania. Odnosząc się do wyników badań W. Sychuty i T. J. Chmielewskiego, przeprowadzonych jeszcze na przełomie lat 90., należy także stwierdzić, że nadal niestety świadomość ekologiczną mieszkańców obszarów chronionych Lubelszczyzny cechuje niepełna wiedza o przyrodzie i jej uwarunkowaniach dla człowieka.

Warunkiem niezbędnym rozwoju sektora biogospodarki w województwie lubelskim jest rozwijanie świadomości ekologicznej, także poprzez edukację ekologiczną, w środowiskach bezpośrednio stanowiących struktury warunkujące rozwój biogospodarki na poziomie lokalnym, w tym zwłaszcza decydentów odnośnie realizowanej polityki rozwoju lokalnego-władz samorządowych.

References / Literatura:

1. Bołtromiuk A. (2009), Świadomość ekologiczna Polaków- zrównoważony rozwój. Raport z badań 2009, InE, Warszawa.
2. Bołtromiuk A., Burger T. (2008), *Polacy w zwierciadle ekologicznym. Raport z badań nad świadomością ekologiczną Polaków w 2008 r.* InE, Warszawa.
3. Burger T, Sadowski A. (1994), *Świadomość społeczna: Niderlandy ekologiczne*, Raport 1/94, Instytut na rzecz Ekorozwoju, Warszawa.
4. Burger T. (1992), *Świadomość ekologiczna: Między lękiem a działaniem*, Raport 1/92, Instytut na rzecz Ekorozwoju, Warszawa.
5. Burger T. (1997), *Optymizm i lokalność. Społeczna świadomość ekologiczna 97*. W: W. Baturó i in. (red.), *Agenda niespełnionych nadziei. Społeczna ocena realizacji Agendy 21 w Polsce*, Raport 4/97, Instytut na rzecz Ekorozwoju, Warszawa.
6. Burger T. (2000), *Świadomość ekologiczna społeczeństwa polskiego u progu XXI*. Raport 1/2000, Instytut na rzecz Ekorozwoju, Warszawa.
7. Burger T. (2005), *Świadomość ekologiczna społeczeństwa polskiego*. Instytut Gospodarki Przestrzennej i Mieszkalnictwa, Warszawa.
8. Chyłek E., K., Rzepecka M. (2011), *Biogospodarka – konkurencyjność i zrównoważone wykorzystanie zasobów*. Polish Journal of Agronomy.
9. Czaja S., Becla A. (2007), *Ekologiczne podstawy procesów gospodarowania*, Wyd. AE im. Oskara Langego we Wrocławiu, Wrocław.
10. Czyż P. i in. (2013), *Raport końcowy z badania pogłębionego „Ocena poziomu kompetencji i umiejętności administracji publicznej w zakresie zarządzania rozwojem i kreowania innowacji”*, Warszawa.
11. Dobrzańska B.M. (2007), *Planowanie strategiczne zrównoważonego rozwoju obszarów cennych przyrodniczo*, Wydawnictwo Uniwersytetu w Białymstoku, Białystok.
12. Górka K. i in. (2001), *Ochrona środowiska. Problemy społeczne, ekonomiczne i prawne*. Polskie Wydawnictwo Ekonomiczne, Warszawa.
13. Guzal-Dec D. (2013), *Operacjonalizacja modelu Presja-Stan-Reakcja w badaniu cenności ekologicznej gmin wiejskich na przykładzie województwa lubelskiego*. Annual Set the Environment Protection/ Rocznik Ochrona Środowiska, T. 15, nr 3, s. 2925-2941.
14. Hull Z. (1984), Świadomość ekologiczna (II). *Aura*, 11, s. 3-4.
15. Leśniewski M. A. (2011), *Pozyskiwanie energii ze źródeł odnawialnych jako forma przedsiębiorczości ekologicznej*. W: *Ekonomiczne uwarunkowania rozwoju przedsiębiorstw sektora energii odnawialnej w Polsce*. Badania przeprowadzone pod kierunkiem prof. K. Kucińskiego w Kolegium nauk o Przedsiębiorstwie SGH w Warszawie. Nr 01/S/0003/11. Raport z badań, s. 30-31.
16. Leśniewski M. A. (2013), *Ekorozwojowe źródła konkurencyjności gmin w Polsce*. CeDeWu, Warszawa.

17. Majchrowska A. (2013), *Świadomość ekologiczna i postawy wobec środowiska naturalnego wśród mieszkańców Lubelszczyzny. Kapitał Intelktualny Lubelszczyzny 2010-2013*, <http://www.kil.lubelskie.pl>, dostęp z dnia 30 maja 2014.
18. Mirowski W. (1999), *Świadomość ekologiczna współczesnego społeczeństwa polskiego*. W: *Świadomość ekologiczna i społeczne ruchy „Zielonych” w Polsce*, Warszawa, s. 10-15.
19. Papuziński A. (2006), *Świadomość ekologiczna w świetle teorii i praktyki (Zarys politologicznego modelu świadomości ekologicznej)*. *Problemy Ekorozwoju*, 1, s. 33-40.
20. *Plan zagospodarowania przestrzennego województwa lubelskiego* (2002), Biuro Planowania Przestrzennego, Lublin.
21. *Strategia Rozwoju Województwa Lubelskiego na lata 2014-2020 (z perspektywą do 2030 r.)* (2013). Urząd Marszałkowski Województwa Lubelskiego w Lublinie, Lublin.
22. Ryszkowski L. (1984), *Idea rolnictwa ekologicznego – postawienie zagadnienia*. *Zesz. Probl. Post. Nauk Roln.* 286, s. 17-44.
23. Stanaszek A., Tędziągolska M. (2011), *Badanie świadomości ekologicznej Polaków 2010 ze szczególnym uwzględnieniem energetyki przyjaznej środowisku. Przeprowadzone w ramach projektu „Z energetyką przyjazną środowisku za pan brat”, raport z badania*, Warszawa.
24. Sychut W., Chmielewski T. J. (1990), *Świadomość ekologiczna mieszkańców obszarów chronionych*. Instytut Gospodarki Przestrzennej i Komunalnej, Lublin.
25. Wódcz J. (1990), *Świadomość ekologiczna mieszkańców Górnego Śląska – postawienie problemu*. W: J. Wódcz (red.), *Problemy świadomości ekologicznej*. Wyd. ŚIN, Katowice.

Submitted/ Zgłoszony: July/ lipiec 2014

Accepted/ Zaakceptowany: September/ wrzesień 2014