



AgEcon SEARCH
RESEARCH IN AGRICULTURAL & APPLIED ECONOMICS

The World's Largest Open Access Agricultural & Applied Economics Digital Library

This document is discoverable and free to researchers across the globe due to the work of AgEcon Search.

Help ensure our sustainability.

Give to AgEcon Search

AgEcon Search

<http://ageconsearch.umn.edu>

aesearch@umn.edu

*Papers downloaded from **AgEcon Search** may be used for non-commercial purposes and personal study only. No other use, including posting to another Internet site, is permitted without permission from the copyright owner (not AgEcon Search), or as allowed under the provisions of Fair Use, U.S. Copyright Act, Title 17 U.S.C.*

**STRESZCZENIE ROZPRAWY DOKTORSKIEJ:
Fundusze Unii Europejskiej a rozwój obszarów peryferyjnych
(na przykładzie Polski Wschodniej)**

**SUMMARY OF DOCTORAL DISSERTATION:
European Union funds and the development of peripheral areas (based on
example of Eastern Poland)**

Maciej Stawicki

Katedra Polityki Europejskiej, Finansów Publicznych i Marketingu
Wydział Nauk Ekonomicznych SGGW w Warszawie

Promotor: Prof. dr hab. Mieczysław Adamowicz
Recenzenci: Prof. dr hab. Bogdan Klepacki
Prof. dr hab. Zdzisław Puślecki

Obrona odbyła się dnia 12 lipca 2011
na Wydziale Nauk Ekonomicznych
Szkoły Głównej Gospodarstwa Wiejskiego w Warszawie

Motywy podjęcia rozprawy

W maju 2010 roku minęło 6 lat od wejścia Polski do Unii Europejskiej. W tym czasie, w ramach realizacji polityk wspólnotowych Polska otrzymała z budżetu UE około 45 mld euro. Ponad połowę tej kwoty (57%) stanowiło wsparcie w ramach polityki spójności (regionalnej), której celem jest wspieranie poszczególnych obszarów krajów członkowskich, podnoszenie ich konkurencyjności oraz wspieranie procesów konwergencji, co w konsekwencji powoduje poprawę jakości warunków życia mieszkańców i przyczynia się do rozwoju w skali regionalnej i lokalnej.

Jako że szczególna uwaga przy wydatkowaniu środków strukturalnych kierowana jest na regiony słabiej rozwinięte, które w większości mają charakter obszarów wiejskich, autor skupia się na regionach położonych peryferyjnie, gdyż to one są podstawowym celem pomocy w ramach polityki spójności. Województwa peryferyjne Polski Wschodniej (warmińsko-mazurskie, podlaskie, lubelskie, świętokrzyskie i podkarpackie), do momentu przystąpienia do UE Bułgarii i Rumunii, zajmowały 5 ostatnich miejsc pod względem poziomu rozwoju mie-

zrzonego wielkością PKB na 1 mieszkańca w UE-25, nie przekraczając 37% średniej UE. Obszar ten charakteryzuje się bardzo niskim poziomem spójności gospodarczej, społecznej i terytorialnej, wysokim poziomem zatrudnienia w rolnictwie, słabo rozwiniętymi usługami rynkowymi oraz niekorzystną dostępnością przestrzenną. W ramach prowadzonej polityki regionalnej obszar Polski Wschodniej otrzymał wielomilionowe wsparcie w ramach funduszy pomocowych Unii Europejskiej, czego efektem miało być przyspieszenie rozwoju oraz zmniejszenie dysproporcji w rozwoju regionów. W związku z zakończeniem pierwszego po akcesji okresu programowania pomocy UE w pracy postanowiono przeanalizować i ocenić, jak pozyskane przez samorządy w ramach funduszy strukturalnych środki finansowe przekładają się na procesy rozwoju w skali lokalnej w obszarach peryferyjnych Polski, które są jednocześnie peryferiami Unii Europejskiej.

Cele pracy i hipotezy badawcze

Celem głównym rozprawy było określenie roli funduszy pomocowych Unii Europejskiej w rozwoju społeczno-gospodarczym obszarów peryferyjnych

i zwiększaniu spójności terytorialnej na przykładzie miast i gmin położonych w obszarze określanym jako Polska Wschodnia, tj. województw: warmińsko-mazurskiego, podlaskiego, lubelskiego, świętokrzyskiego i podkarpackiego. Cele szczegółowe podzielono na 3 cele poznawcze i cel aplikacyjny:

1. Określenie zmian poziomu oraz czynników rozwoju jednostek samorządu terytorialnego szczebla podstawowego (gmin) położonych na obszarze 5 województw Polski Wschodniej w latach 2004-2008; identyfikacja obszarów najszybciej i najwolniej rozwijających się;
2. Przedstawienie przestrzennego zróżnicowania poziomu absorpcji funduszy unijnych i identyfikacja głównych kierunków ich wydatkowania przez samorządy lokalne Polski Wschodniej w latach 2004-2008;
3. Określenie związków (współzmierności) pomiędzy tempem zachodzących procesów rozwojowych a zaabsorbowanymi środkami zewnętrznymi i typami realizowanych projektów oraz znalezienie odpowiedzi na pytanie, czy na obszarze peryferyjnym, jakim jest Polska Wschodnia zachodzą procesy konwergencji, czy dochodzi do przyspieszenia rozwoju i wyrównywania poziomu rozwoju lokalnego w kontekście celów polityki regionalnej;
4. Identyfikacja czynników sukcesu w badanych gminach i stworzenie rekomendacji dla samorządów, jak skutecznie pozyskiwać fundusze UE.

W ramach powyższych celów sformułowano następujące hipotezy badawcze:

- Jednostki samorządu terytorialnego Polski Wschodniej cechują się zróżnicowaną dynamiką procesów rozwojowych, która jest najwyższa w obszarach metropolitalnych.
- Aktywność w pozyskiwaniu funduszy unijnych jest znacznie zróżnicowana przestrzennie, natomiast kierunki wydatkowania środków UE są podobne – dominującym obszarem wsparcia jest rozwój infrastruktury technicznej i społecznej.
- Absorpcja funduszy Unii Europejskiej jest istotnym czynnikiem powiązanim z dynamiką rozwoju lokalnego i w skali lokalnej przyczynia się do poprawy jakości życia, jednakże realizacja projektów współfinansowanych z funduszy UE nie prowadzi (przynajmniej w początkowym okresie) do wyrównywania różnic poziomu rozwoju lokalnego.
- Wysoki poziom absorpcji środków UE występuje w gminach dobrze zarządzanych, cechujących się stabilnością władz lokalnych oraz wysokim poziomem planowania strategicznego.

Zakres pracy i metody badawcze

Zakres tematyczny i przestrzenny pracy stanowi ocena oddziaływania środków pomocowych zaabsorbowanych przez samorządy lokalne 5 województw zaliczanych do Polski Wschodniej za pośrednictwem programów operacyjnych i inicjatyw wspólnotowych współfinansowanych z funduszy strukturalnych i Funduszu Spójności dostępnych w ramach perspektywy finansowej 2004-2006 realizowanych w latach 2004-2008. Rozwój obszarów peryferyjnych jest rozumiany jako rozwój lokalny i jest badany na poziomie gmin (z uwagi na dostępność danych statystycznych jest to najbardziej lokalny wymiar możliwy do zbadania).

Pomiar poziomu i dynamiki rozwoju lokalnego wykonano dla wszystkich 708 gmin z badanego obszaru, z podziałem na gminy miejskie, miejsko-wiejskie i wiejskie. Wybrano następujące zmienne, na podstawie których obliczono syntetyczne wskaźniki poziomu rozwoju (Wr) oraz dynamiki rozwoju (Wd):

- x_1 - dochody własne gminy na 1 mieszkańca w PLN,
- x_2 - pracujący na 100 osób w wieku produkcyjnym,
- x_3 - liczba bezrobotnych w stosunku do liczby osób w wieku produkcyjnym,
- x_4 - korzystający z wodociągu w %,
- x_5 - korzystający z kanalizacji w %,
- x_6 - korzystający z oczyszczalni ścieków w %,
- x_7 - osoby fizyczne prowadzące działalność gospodarczą na 100 osób w wieku produkcyjnym,
- x_8 - liczba fundacji, stowarzyszeń, i organizacji społecznych na 1000 mieszkańców.

Syntetyczny wskaźnik poziomu rozwoju gmin Wr obliczono zgodnie z metodą sum standaryzowanych, zgodnie z którą zsumowano wartości poszczególnych wskaźników cząstkowych składających się ze zmiennych znormalizowanych według wzoru: $Wr = Wg + Wi + Wa$

Pomiaru absorpcji funduszy UE dokonano w oparciu o bazę danych Ministerstwa Rozwoju Regionalnego zawierającą informacje na temat wykorzystania funduszy UE perspektywy finansowej 2004-2006 (według stanu aktualności z I kwartału 2009). Spośród około 85 tys. projektów dostępnych w bazie wybrano tylko te, które realizowane były przez gminy z obszaru 5 badanych województw – projektów takich zidentyfikowano 1834. Obliczono zmienne cząstkowe oraz wskaźnik wykorzystania funduszy UE (wskaźnikiem cząstkowym nadano zróżnicowane wagi według wzoru): $Wwf = Wp \times 0,5 + Lt \times 0,35 + Lp \times 0,15$, gdzie: Wwf – wskaźnik wykorzystania funduszy, Wp - wartość zrealizowanych projektów na 1 mieszkańca w PLN, Lt - liczba typów realizowanych projektów,

Lp - liczba realizowanych projektów na 10000 mieszkańców.

Wybrane wyniki badań

Wykorzystanie funduszy Unii Europejskiej przez samorządy Polski Wschodniej w latach 2004-2008

W latach 2004-2008 gminy Polski Wschodniej (łącznie z miastami na prawach powiatu) realizowały łącznie 1834 projekty współfinansowane z fun-

duszy UE dostępnych w ramach programów operacyjnych i inicjatyw wspólnotowych z NPR 2004-2006. Największą liczbę projektów (ponad 1100) o łącznej wartości 2,7 mld złotych realizowano w ramach ZPORR. Na drugim miejscu pod względem liczby projektów (565) był SPO Rolnictwo, jednak były to projekty o znacznie mniejszej wartości – łącznie 183 mln PLN. Na drugim miejscu pod względem wartości zrealizowanych projektów był Fundusz Spójności, w ramach którego zakończono 13 projektów za łączną kwotą 1,3 mld złotych.

Tabela 1. Wykorzystanie funduszy UE w gminach według typu

Table 1. The use of EU funds in municipalities by type

Gminy	Liczba gmin	Liczba projektów	Łączna wartość projektów [PLN]	Średnia liczba projektów w gminie	Średnia wartość projektu [PLN]	Średnia wartość projektów per capita [PLN]
miejskie	70	385	2 988 194 617	5,5	7 761 544	676,8
miejsko-wiejskie	131	404	600 133 199	3,1	1 485 478	368,7
wiejskie	507	1045	953 575 484	2,1	912 512	296,7

Źródło: opracowano na podstawie danych Ministerstwa Rozwoju Regionalnego

Zarówno średnia liczba realizowanych projektów, jak i średnia wartość projektu zwiększa się wraz ze wzrostem liczby mieszkańców gminy oraz ma związek z jej typem. Największe kwoty, zarówno bezwzględne, jak i per capita pozyskały gminy miejskie (zwłaszcza miasta pow. 100 tys. mieszkańców), dalej miejsko-wiejskie, zaś najmniejsze projekty realizowano w gminach wiejskich.

Fundusze pomocowe a rozwój obszarów Polski Wschodniej

W obliczeniach przeprowadzonych dla całej zbiorowości gmin w Polsce Wschodniej daje się zauważyć słabe korelacje dodatnie wskaźnika absorpcji i wskaźników rozwoju. Wyniki obliczeń w podziale na typy gmin zaprezentowano w poniższej tabeli.

Tabela 2. Wykorzystanie funduszy UE a poziom i dynamika rozwoju gmin

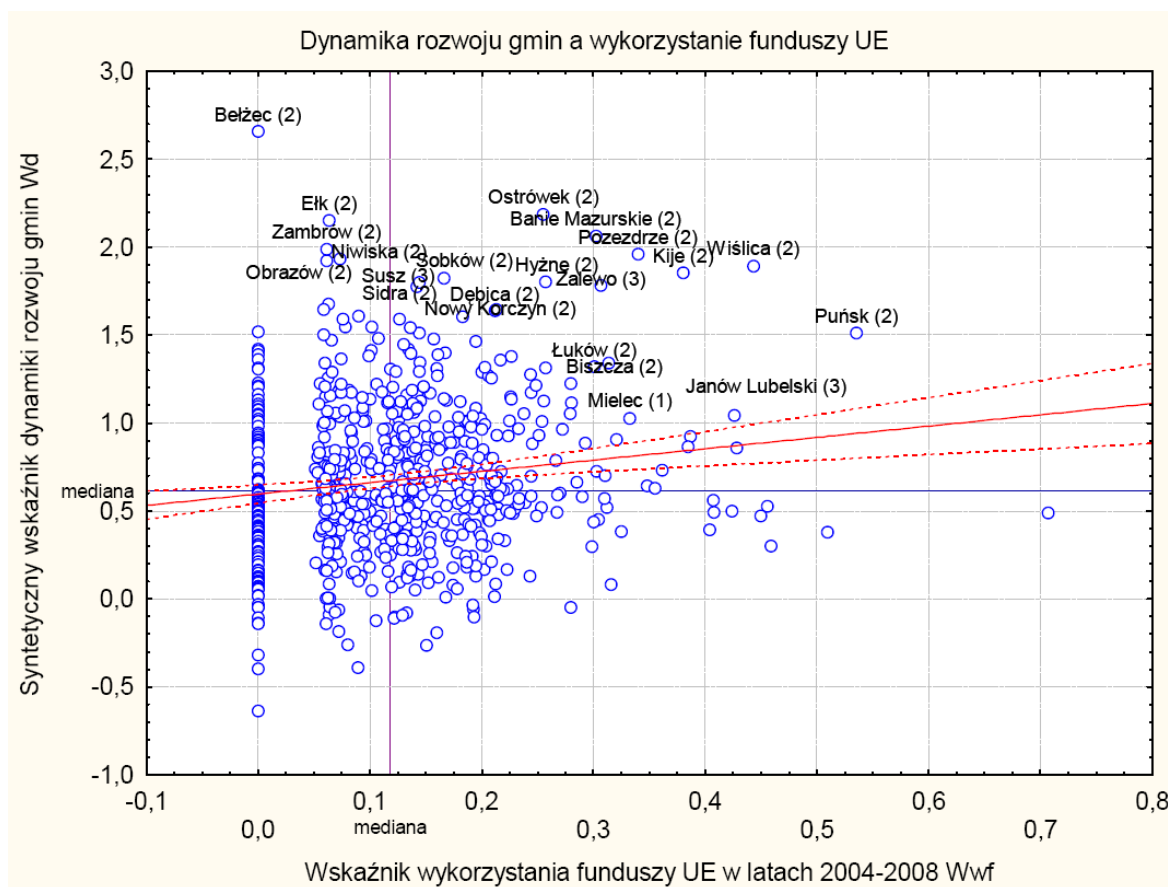
Table 2. The use of EU funds and the level and dynamics of development of municipalities

Współczynnik korelacji Pearsona pomiędzy wskaźnikiem wykorzystania funduszy Wwf a:				
Gminy:	dochodami własnymi na 1 mieszkańca w 2004 r.	poziomem rozwoju w 2004 r.	dynamiką rozwoju w latach 2004-2008	liczba obserwacji
miejskie	0,54	0,29	-0,03	70
miejsko-wiejskie	-0,11	0,02	0,20	133
wiejskie	0,02	0,10	0,21	505
ogółem	0,16	0,27	0,14	708
Pogrubione współczynniki korelacji są istotne z p < 0,05				

Źródło: opracowano na podstawie danych BDR GUS i Ministerstwa Rozwoju Regionalnego

Gminy lepiej rozwinięte na początku badanego okresu cechowało wyższe pozyskanie środków UE w latach 2004-2008. Zależność ta jest szczególnie widoczna w grupie gmin miejskich, wśród których największe i najlepiej rozwinięte miasta (pełniące funkcje centrów regionalnych i subregionalnych) zrealizowały najwięcej projektów za najwyższe kwoty. Współzależność ta jest najsilniejsza przy porównaniu dochodów własnych gmin i wskaźnika wykorzystania funduszy – widać wyraźnie, iż miasta bogatsze lepiej radziły sobie z absorpcją

funduszy europejskich. Bardzo słabą korelację dodatnią pomiędzy poziomem rozwoju a wykorzystaniem funduszy UE można zaobserwować także w grupie gmin wiejskich. W pozostałej grupie gmin miejsko-wiejskich nie odnotowano istotnych statystycznie związków⁸⁴.

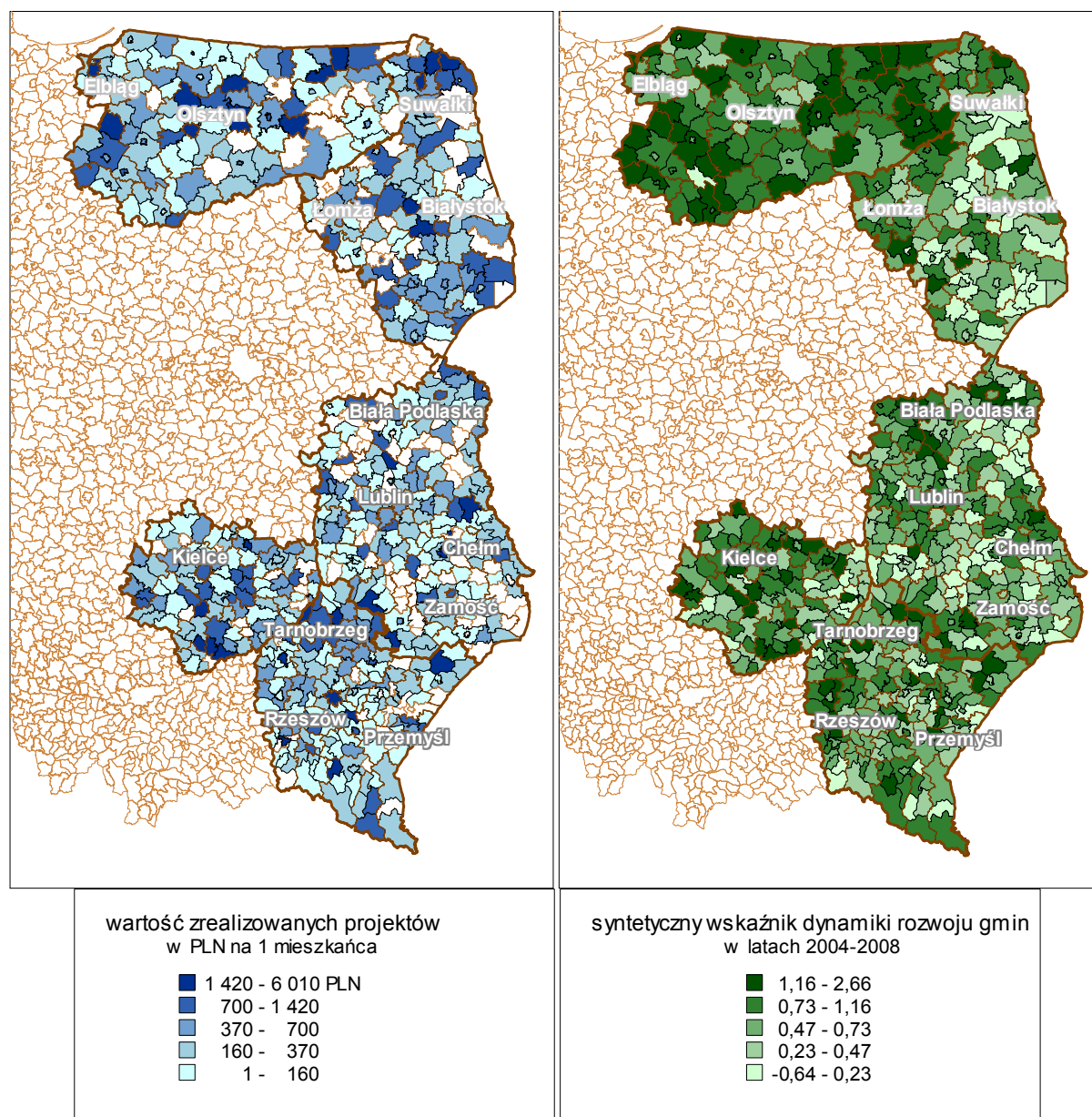


Rysunek 1. Dynamika rozwoju a wykorzystanie funduszy UE
Picture 1. The dynamics of the development and use of EU funds

Największe skupisko gmin cechuje niska bądź średnia dynamika rozwoju i słabe wykorzystanie funduszy strukturalnych. Warto także zwrócić uwagę na grupę ponad 100 gmin, które nie korzystały ze środków UE na lata 2004-2006 i które znacznie różnią się tempem rozwoju w badanym okresie (od wartości ujemnych do dość wysokich dodatnich). Wyjątkową jednostką jest Bełżec, gdzie wysoka dynamika rozwoju była związana z rozbudową infrastruktury sfinansowaną ze środków własnych, co było możliwe z uwagi na niewielką powierzchnię gminy i niskie koszty tego zadania. Porównanie wartości pozyskanych funduszy UE z dynamiką rozwoju gmin Polski Wschodniej prowadzi do wniosku, iż wykorzystanie środków unijnych maleje wraz ze wzrostem dynamiki rozwoju.

Na podstawie porównania przestrzennego zróżnicowania względnego wskaźnika wykorzystania funduszy UE (wartość projektów na 1 mieszkańca) ze zróżnicowaniem wartości syntetycznego wskaźnika rozwoju trudno zaobserwować proste zależności (rys. 2). W grupie gmin, które nie korzystały ze środków UE znajdują się zarówno jednostki rozwijające się szybko (np. Bełżec), jak i wolno (np. okolice Augustowa, Radymna, Wysokiego Mazowieckiego). Wyróżnić można natomiast gminy, w których absorpcja funduszy strukturalnych w istotny sposób jest powiązana z rozwojem lokalnym. Do jednostek tych należą m.in.: Bukowsko, Cieszanów, Banie Mazurskie, Gołdap, Puńsk, Solec Zdrój i Wiślica.

⁸⁴ Jeszcze słabsze zależności pomiędzy rozwojem a absorpcją funduszy zaobserwowała M. Wałaszek w grupie gmin wiejskich woj. małopolskiego – Wałaszek M., Rozwój gospodarczy gmin a pozyskiwanie funduszy strukturalnych, Roczniki Naukowe SERiA, tom IX, zeszyt 2, s. 393.



Rysunek 2. Wykorzystanie funduszy UE na 1 mieszkańca a rozwój gmin

Picture 2. The use of EU funds and the development on one inhabitant of municipalities

Źródło: opracowano na podstawie danych BDR GUS i Ministerstwa Rozwoju Regionalnego

Podsumowanie i wnioski

W latach 2004-2008 samorządy gminne z obszaru 5 województw Polski Wschodniej zrealizowały 1834 projekty współfinansowane z funduszy Unii Europejskiej na lata 2004-6 o łącznej wartości 4,5 mld złotych, z czego 2,8 mld stanowił wkład UE. Na podstawie przeprowadzonych badań stwierdzono duże zróżnicowanie poziomu i tempa rozwoju gmin Polski Wschodniej. Zgodnie z wynikami innych badań poziomu rozwoju lokalnego, najwyższym stopniem rozwoju cechowały się obszary metropolitarne, tereny o rozwiniętej funkcji turystycznej oraz punktowo występujące gminy zawdzięczające wysoki poziom roz-

woju innym czynnikom, np. lokalizacji dużego zakładu przemysłowego (np. Lubelski Węgiel Bogdanka S.A. w gminie Puchaczów lub Przedsiębiorstwo Eksploatacji Rurociągów Naftowych „Przyjaźń” w gminie Mielnik). Tempo rozwoju lokalnych jednostek samorządu terytorialnego w latach 2004-2008 było również silnie zróżnicowane, lecz (odwrotnie niż zakładano) najwyższe było w położonych z dala od największych aglomeracji gminach wiejskich i miejsko-wiejskich. Często były to gminy sąsiadujące ze średnimi miastami bądź małe i średnie miasta. Dynamika ich rozwoju w największym stopniu była efektem szybkiego rozwoju infrastruktury technicznej, zwłaszcza sieci wodociągowej, kanalizacyjnej i oczyszczalni ścieków. Tenden-

cję taką zaobserwowano głównie w tych województwach, które w przeszłości należały do zaboru rosyjskiego i Galicji, w mniejszym stopniu dotyczyło to woj. warmińsko-mazurskiego. Na drugim miejscu rozwój lokalny był efektem zmian gospodarczych, przede wszystkim zmniejszającego się bezrobocia i rosnącego udziału dochodów własnych gmin. Te procesy najczęściej miały miejsce w woj. warmińsko-mazurskim, gdzie spadek wskaźników bezrobocia był najwyższy, bowiem jego wyjściowy poziom osiągał na tym terenie najwyższe wartości.

Najważniejsze wnioski płynące z przeprowadzonych badań są następujące:

- Dane statystyczne zbierane przez polską statystykę publiczną jedynie częściowo mogą być wykorzystywane do mierzenia dynamiki rozwoju jednostek samorządu terytorialnego, zwłaszcza w kontekście wykorzystania funduszy Unii Europejskiej. Jest to następstwem z jednej strony niewielkiej liczby zmiennych dostępnych na szczeblu lokalnym dla okresów wieloletnich z aktualnością coroczną. Z drugiej strony bardzo wiele interwencji publicznych prowadzonych przy udziale środków unijnych ma charakter wzrostu jakościowego (np. remonty, adaptacje, doposażenia itp), który jest trudno mierzalny, a dane dotyczące takich działań - w istotny sposób mogących oddziaływać na poziom życia ludności (a zatem poziom rozwoju) - nie są zbierane. Projekty realizowane ze środków UE to także wiele działań „miękkich” (szkolenia, promocja), których efekty dla rozwoju lokalnego mogą być bardzo istotne, jednak nie są widoczne natychmiast i nie mają charakteru bezpośredniego.
- Liderami absorpcji funduszy unijnych zarówno w liczbach bezwzględnych, jak i *per capita* są miasta, zwłaszcza duże, w tym stolice województw, które realizowały po kilkanaście-kilkadziesiąt projektów pozyskując po 50-190 mln złotych z funduszy UE na lata 2004-2006. Średnia wartość projektu wyniosła 6,4 mln PLN, jednak mediana wartości realizowanych projektów wyniosła jedynie 1,2 mln złotych, co świadczy o tym, że połowa gmin Polski Wschodniej realizowała projekty, na które pozyskała łącznie poniżej 750 tys. złotych pomocy UE. 18% gmin nie otrzymało żadnego dofinansowania w badanym okresie.
- Gminy Polski Wschodniej korzystały w największym stopniu z Europejskiego Funduszu Rozwoju Regionalnego i Funduszu Spójności, dalej Sekcji Orientacji EFOiGR i Europejskiego Funduszu Społecznego. Jak pokazuje przeprowadzona analiza, gminy 5 badanych województw cechuje duże zróżnicowanie poziomu absorpcji środków UE dostępnych w ramach NPR 2004-2006. Wykorzystanie poszczególnych programów operacyjnych,

za pośrednictwem których pozyskiwano fundusze nie wykazywało znacznych różnic regionalnych. Duże różnice w źródłach i kierunkach wydatkowania środków UE zanotowano w zależności od rodzaju gminy. Miasta korzystały w dużej części ze ZPORR, Funduszu Spójności, a duże aglomeracje również z SPO Transport. Gminy miejsko-wiejskie i wiejskie w porównywalnym stopniu aplikowały o środki UE za pośrednictwem SPO Restrukturyzacja i Modernizacja Sektora Żywnościowego i Rozwój Obszarów Wiejskich oraz ZPORR.

- Głównym kierunkiem wydatkowania środków strukturalnych przez samorządy Polski Wschodniej w latach 2004-2008 była rozbudowa i modernizacja infrastruktury. W gminach miejskich przeważały działania z zakresu infrastruktury technicznej, przede wszystkim drogowej, wodno-kanalizacyjnej i oczyszczalni ścieków. W gminach miejsko-wiejskich i wiejskich realizowano najwięcej projektów poświęconych rozbudowie i modernizacji infrastruktury społecznej, przede wszystkim obiektów kultury, świetlic wiejskich i szkół, na drugim miejscu znalazły się rozbudowę i modernizację infrastruktury technicznej.
- W gminach wiejskich i miejsko-wiejskich odkryto słabe związki pomiędzy dynamiką rozwoju a wykorzystaniem funduszy UE, a w kilkunastu gminach, które realizowały duże projekty infrastrukturalne zależności te były bardzo wyraźne. Bez wątplenia można potwierdzić fakt, iż realizacja projektów współfinansowanych z funduszy europejskich prowadzi do poprawy jakości życia w skali lokalnej. Wiąże się to zarówno z rozbudową i modernizacją infrastruktury drogowej (dróg, chodników ścieżek rowerowych), jak i ochrony środowiska (poprawa zaopatrzenia w wodę, rozbudowa kanalizacji, oczyszczalni ścieków, gospodarka odpadami). Wiele działań, przede wszystkim na obszarach wiejskich poświęcono kulturze: budowie i modernizacji domów kultury, świetlic wiejskich oraz oświacie (modernizacja szkół, budowa zaplecza sportowego itp.). Przeprowadzono wiele działań promocyjnych, szkoleń, stworzono aktywizujące społeczności lokalne grupy działania, które formułują lokalne strategie rozwoju i wdrażają działania prorozwojowe.
- Uzyskane wyniki pozwalają stwierdzić, iż fundusze Unii Europejskiej na badanym obszarze peryferyjnym wspierały raczej najsilniejsze i najlepiej rozwinięte ośrodki miejskie, bowiem w nich koncentracja środków była największa, zarówno w liczbach bezwzględnych, jak i w ujęciu względnym. Jest to zgodne z zapisami Koncepcji Przestrzennego Zagospodarowania Kraju, która w kontekście polityki regionalnej uzyskiwanie

- stabilnego i szybkiego wzrostu gospodarczego uznaje za ważniejsze od dążenia do wyrównywania różnic międzyregionalnych. Jednakże równocześnie obszary wiejskie wykorzystały wsparcie UE na rozbudowę infrastruktury społecznej i technicznej, co w wielu przypadkach wiązało się ze znaczną poprawą dostępności komunikacyjnej bądź dostępu do sieci wodno-kanalizacyjnych. Realizacja projektów przyczyniła się także do wzrostu aktywności społeczności lokalnych poprzez tworzenie grup działania i inwestycji w obiekty kultury.
- Wykonane inwestycje były w większości odpowiednią na bieżące potrzeby mieszkańców, w mniejszym stopniu odpowiadały one strategicznym potrzebom rozwojowym gmin Polski Wschodniej wyznaczonym przez ekspertów w ramach opracowywania Strategii Rozwoju Społeczno-Gospodarczego dla całego obszaru. Jedynie co dziesiąty – co dwudziesty projekt realizowany przez samorządy gmin był bezpośrednio związany z celem głównym i celami szczegółowymi NPR 2004-2006, którymi był rozwój konkurencyjnej gospodarki opartej na wiedzy i przedsiębiorczości. Pozostałe działania, w tym przede wszystkim infrastrukturalne mogły jednak pośrednio przyczynić się do rozwoju przedsiębiorczości poprzez przygotowanie terenów inwestycyjnych lub poprawę dostępności komunikacyjnej. Projekty współfinansowane ze środków UE realizowane przez gminy Polski Wschodniej przyczyniły się do poprawy sytuacji regionu peryferyjnego przede wszystkim w zakresie poziomu rozwoju infrastruktury technicznej i społecznej, w mniejszym stopniu oddziaływały na poprawę sytuacji na rynku pracy.
 - Na podstawie badań studiów przypadku gmin zidentyfikowano czynniki, dzięki którym badane gminy skutecznie ubiegały się o środki pomocowe UE. Były one podobne we wszystkich gminach, niezależnie od ich typu, poziomu rozwoju czy położenia: przede wszystkim sprawność organizacyjna urzędów, kompetencja i wiedza pracowników oraz wysokiej jakości planowanie strategiczne. Wszędzie utworzono stanowiska lub zespoły pracowników zajmujących się pozyskiwaniem funduszy UE. Wszystkie badane gminy posiadają aktualne strategie rozwoju oraz aktualne plany zagospodarowania przestrzennego i na podstawie tych dokumentów odbywa się aplikacja o środki unijne. Istotne także jest duże zaangażowanie i konsekwencja pracowników urzędów oraz lokalnych liderów: wójtów, burmistrzów i prezydentów miast. Istotnym czynnikiem skuteczności jest także stabilność władzy oraz atmosfera współpracy pomiędzy radą a wójtem, burmistrzem lub prezydentem.
 - Na podstawie przeprowadzonych badań można zaobserwować proces konwergencji i wyrównywania poziomu rozwoju wewnątrz poszczególnych województw, chociaż trudno jest jednoznacznie zweryfikować jego przyczyny. W latach 2004-2008 dało się zaobserwować niewielkie zmniejszenie dysproporcji rozwoju pomiędzy najlepiej i najslabiej rozwiniętymi gminami regionu, jednak trudno określić, czy jest to wynikiem prowadzonej polityki regionalnej.

Adres do korespondencji/ Mailing address: maciej_stawicki@sggw.pl