

## *A magyar sertéstartó gazdaságok jövedelmezőségének elemzése*

**HEGEDÚSNÉ BARANYAI NÓRA – ÁBEL ILDIKÓ**

**Kulcsszavak:** sertéságazat, bevételarányos jövedelmezőség, termelésiérték-  
arányos jövedelmezőség, munkajövedelmezőség, nettó kötelezettségek.

JEL-kód: Q12.

### **ÖSSZEFOGLALÓ MEGÁLLAPÍTÁSOK, KÖVETKEZTETÉSEK, JAVASLATOK**

A tanulmány célkitűzése a sertéstartó gazdaságok jövedelmezőségének vizsgálata. A kutatás során elemzés tárgyát képezték a különböző gazdasági formákban, nagyrégiókban, eltérő méretkategóriákban működő sertéstartók jövedelmezőségi különbségei.

Megállapítást nyert, hogy a sertéstartás jelentős visszaesése elsősorban a sertéstartó egyéni gazdaságokat érintette. Hazánkban a sertéstartó kisgazdaságok száma jelentősen meghaladja a 150 számosállat feletti állatállományú nagygazdaságokét, azonban mind az átlagos területhasználatuk, mind az átlagos hízó- és kocalétszámuk elmarad attól.

A területalapú támogatások következő üzleti évre átnyúló pénzügyi rendezése az egyéni gazdálkodó pénzügyi helyzetét nehezíti. A társas gazdaságok több nettó árbevételre képesek realizálni számosállatonként, magasabb üzemi költségek mellett gazdálkodnak, így számosállatra vetítve kevesebb adózás előtti eredményt realizálnak, mint az egyéni gazdaságok. Az egyéni gazdaságokban alacsonyabb a személyi jellegű ráfordítás, hiszen jelentős a nem fizetett munkaerő. A bevételarányos és a munkajövedelmezőség mutatója az egyéni gazdaságokban ért el magasabb értéket a vizsgált időszak alatt, amely az alacsony üzemi költségek következménye.

A vizsgálataink során kimutattuk, hogy a 150 számosállat feletti állománnyal rendelkező gazdaságok magasabb felvásárlási árat, agrártámogatást és ezáltal nagyobb bevételt realizálnak, azonban az üzemi költségük is jelentős. Az alacsony üzemi költségek következtében a kisgazdaságok számosállatra vetített jövedelmezőségi mutatói ugyan jobbakként, mint a nagygazdaságoké, de kis méretükből adódóan összjövedelmük jelentősen elmarad azoktól, kérdéses, hogy a termelékenység és a hatékonyság tekintetében képesek-e felvenni a versenyt. Kis takarmánytermő területük miatt jobban ki vannak szolgáltatva az ingadozó takarmányáraknak és nehezen tudják érvényesíteni jogaikat a kintlévőségük behajtása terén.

Elemzéseink rávilágítottak arra, hogy a sertésállomány regionális elhelyezkedése jelentős különbséget mutat. A sertéstartás szempontjából az Alföld és Észak nagyrégió tekinthető a legjelentősebbnek. A vizsgált utolsó három évben mindkét régióban negatív a nettó kötelezettségek értéke, ami azt mutatja, hogy a gazdálkodók nem tudták eredményesen behajtani kintlévőségeiket, melynek egyik oka a feldolgozóiparban tapasztalható válsághelyzet.

## BEVEZETÉS

Az EU-hoz történő csatlakozás előtt, majd azt követően Magyarország sertés- és kocaállománya folyamatosan csökkent. A magyar mezőgazdaság és azon belül is a sertéságazat helyzetére romló versenyképességi mutatók, piacvesztés jellemző, mely több tényező együttes hatásának tudható be. Egyrészt a gazdálkodók nem tudnak kellő rugalmassággal alkalmazkodni a megváltozott piaci környezethez (Csáki, 2008; Popp, 2014) és a gazdaság szereplői nem képesek hatékonyan adaptálódni sem a globális, sem az európai integráció kihívásaihoz (Popp, 2014). Másrészt problémát jelent a mezőgazdasági termelők alulinformáltsága és alulképzettsége (Csete, 2006; Udovecz, 2014), továbbá a tőkehiány következtében elmaradnak a technológiai fejlesztések, a termékminőségben jelentős javulás nem jellemző (Széles, 2003; Baranyai – Takács, 2007). Udovecz és társai (2012) negatív kapcsolatot mutattak ki a sikeresség és az állattenyésztés között. A nyertes gazdaságok kevesebb állatot tartanak, mint a vesztesek, jellemzően tudatosan leépítik állattenyésztési ágazatukat.

Az agrártermékek kínálati és keresleti folyamataiban jelentős átalakulásokat hozott a gazdasági rendszerváltozás és az Európai Unióhoz való csatlakozás. Az egyik vesztes területnek a sertéságazat tekinthető. Az állatállomány 2004-ben még több volt, mint 4 millió egyed, ami a rákövetkező 10 évben 1 millió egyeddel csökkent (Béládi – Kertész, 2013; Gere – Gere, 2006). A rendszerváltást követően a piac beszűkülésével csökkentek a vágósertés kiviteli lehetőségei és az áremelkedések a hazai fogyasztásra negatív hatást gyakoroltak, melyet tovább erősített, hogy marketingeszközökkel a sertéshúst – összességében megalapozatlanul – egészségtelennek állították be. Az elmúlt időszakban a kiskereskedelmi láncok térhódítása szintén jelentős kihívásokat jelentett az

élelmiszer-termelők és -feldolgozók számára (Fertő – Bakucs, 2012).

A sertésstartásban megindult a koncentráció, a társas vállalkozások az állomány 74%-át tartják. Azonban ez nem annak következménye, hogy a társas vállalkozások emelték az állományuk létszámát, hanem annak, hogy az egyéni gazdálkodók, háztáji termelők abbahagyták az állattartást. Azt azonban nem szabad figyelmen kívül hagyni, hogy az ökonómiai méretkülöbséget el nem érő (4000 euró standard termelési érték, ami éves szinten 18 hízósertésnek felel meg) egyéni gazdaságok fontosak a családi jövedelem kiegészítésében (Kapronczai, 2014).

A sertéságazatban kialakult kedvezőtlen helyzetet felismerve 2012. augusztus 30-án a kormány meghozta a sertéságazat fejlesztéséről szóló 1323/2012. (VIII. 30.) Kormány határozatot a sertéságazat helyzetét javító stratégiai intézkedésekről. A gazdaság kifehéritése céljából bevezették az 5%-os áfát 2014. január 1-től az élő és a hasított félsertésre, 2016. január 1-től pedig a tökehúsról (2007. évi CXXVII. törvény az általános forgalmi adóról). További intézkedések közé tartozik a 75/2011. (VII. 29.) VM rendelet a vágópontok működéséről. A rendelet értelmében a vágóponton levágható sertések számát heti 100 db-ra emelte, melyek 100 km-en belül szállíthatók be. A már korábban nemzeti hatáskörben megalkotott kistermelői élelmiszer-termelés, -előállítás és -értékesítés feltételeiről szóló 52/2010. (IV. 30.) FVM rendelet alapján a kistermelő az általa előállított terméket közvetlenül a végső fogyasztónak, illetve a régió belüli vagy a gazdaság helyzetétől számítva Magyarország területén legfeljebb 40 km-es távolságon belüli kiskereskedelmi vagy vendéglátó egységeknek értékesítheti. A KMS (Kiváló Minőségű Sertéshús) védjegyet 2013-ban hozta létre a földművelésügyi miniszter. A védjegy vertikális felépítésű, ami azt jelenti, hogy a termeléstől a takarmányozásig, a vágást és a hústermelés

folyamatát végigkövetve szigorú minőségi követelmények teljesítését írja elő (*Hajtun, 2015*). A tenyészkoca-állatjóléti támogatásról szóló rendelkezés a *Magyar Közlöny 2015. évi 29. számában* jelent meg. A támogatási kérelmet a gazdálkodók március 15-től nyújthatják be a *Mezőgazdasági és Vidékfejlesztési Hivatalhoz* (MVH). Továbbá 2015. szeptember 3-án Herceghalmon a *Magyar Sertésenyésztők Szövetségének* átalakításával, négy sertésenyésztő szervezet együttműködésével megkezdte tevékenységét a *Magyarországi Sertésenyésztők és Sertéstartók Szövetsége*, melynek célja az ágazat versenyképességének javítása.

### CÉLKITŰZÉS

A tanulmány alapvető célkitűzése a sertéstartó gazdaságok jövedelmezőségének vizsgálata. A kutatás során azt a hipotézisünket akarjuk igazolni, hogy a különböző gazdasági formákban, eltérő méretkategóriákban működő sertéstartók jövedelmezőségében különbségek mutatkoznak, amelyek regionális szinten is jelentkeznek.

### ANYAG ÉS MÓDSZER

A vizsgálat adatbázisát az *AKI Tesztüzemi Információs Rendszere* és a *KSH területi adatai* szolgáltatták. Elemzéseink során átlagadatokkal dolgoztunk. Az adatbázis több mint 1900 tesztüzem adatát tartalmazza, amely 107 ezer olyan mezőgazdasági termelőt képvisel, akiknek a standard termelési értéke meghaladja a 4000 eurót. Ez az üzemméret 18 hízósértés tartásának felel meg. 2013-ban 44 (33 egyéni és 11 társas gazdaság) üzem került be a mintába, amely országos szinten 1383 (1183 egyéni és 200 társas gazdaság) üzemet reprezentál.

Az üzemeket háromféle megközelítésben vizsgáltuk: gazdaságtípus, gazdaságméret és regionális elhelyezkedés.

Gasdaságtípus szerint elkülönítetten kezeli a tesztüzemi rendszer az egyéni és a társas gazdaságokat. Az állatállomány alapján 3 csoportba sorolja a sertéstartókat: 50

számosállat alattiak, 50 és 150 számosállat közöttiek, valamint 150 számosállat feletti-ek. A legkisebb méretkategóriába zömében az egyéni, míg a másik két kategóriába a társas gazdaságok tartoznak.

Magyarországot három nagyrégió alkotja: Dunántúl, Alföld és Észak, valamint Közép-Magyarország. A tesztüzemi adatok esetében fontos megemlíteni, hogy a sertéstartó üzemek besorolása eltér a NUTS 1. kategóriától. A közép-magyarországi üzemet a tesztüzemi rendszer az Alföld régióhoz sorolja és az észak-magyarországi adatokat külön kezeli. 2013-ban a tesztüzemi rendszerben az Alföld nagyrégióban 22, a dunántúliban 20, az észak-magyarországiiban 2 üzem került megfigyelésre, mely rendre 681, 440 és 63 üzemet reprezentál a teljes sokaságból. Az adatbázis nem tartalmaz a vizsgált időszakban (2010–2014) az Észak-Magyarország régióra vonatkozó részletes adatokat, ezért vizsgálatunk során csak a másik két nagyrégiót vontuk górcső alá.

A változás számszerűsítéséhez dinamikus viszonyszámot, a szerkezet vizsgálatához megoszlási viszonyszámot, a sertéstartási szokások jellemzésére különböző színvonalmutatókat alkalmaztunk. Különböző mutatószámok segítségével megvizsgáltuk és összehasonlítottuk a vállalkozások munkaerő-felhasználását, költséggazdálkodását és jövedelemviszonyait.

A *bevételarányos jövedelmezőség* mutató kiszámításakor az adózás előtti eredményt viszonyítottuk az értékesítés nettó árbevétele és az egyéb bevételek összegéhez. Az egyéni gazdaságok esetében az összehasonlíthatóság érdekében a segítő családtag bérével kétféle módon korrigáltunk. Az első változatnál a munkabér számításánál az adott évben aktuális minimálbért vettük alapul, melyet az indokolt, hogy a mezőgazdaságban a fizikai dolgozók munkabére közelít a minimálbérhez. A második változat esetében a társas vállalkozásoknál elszámolt éves munkaerőegységre jutó átlagmunkabérrel számoltunk.

A termelésiérték-arányos jövedelmezőség mutató az adózás előtti eredmény és az összes termelési érték hányadosa.

A munkajövedelmezőség mutató kiszámításakor az adózás előtti eredmény és a személyi jövedelmek összegét viszonyítottuk az éves munkaerőegységhez.

A nettó kötelezettségek értéke a kötelezettségek összege csökkentve a követelések, értékpapírok és pénzeszközök összegével.

### EREDMÉNYEK

#### Az egyéni és társas gazdálkodók tevékenységének elemzése

Nagymértékű átrendeződés következett be a gazdaságtípusok között az állományt tekintve: az 50-es években a sertésstartás a kisgazdaságokban dominált, majd a 70-es évektől a 2000-es évek elejéig a kistermelés a sertésállomány felét tartotta, majd az egyéni gazdálkodók szerepe 2000–2015 között folyamatosan csökkent. Jelenleg az állomány 74,2%-a a gazdasági szerveze-

tekből kerül értékesítésre. Az egyéni gazdaságokban 2015-ben 2000-hez képest az állomány 65,1%-kal csökkent, a gazdasági szervezeteknél csak 7,2%-kal (1. ábra).

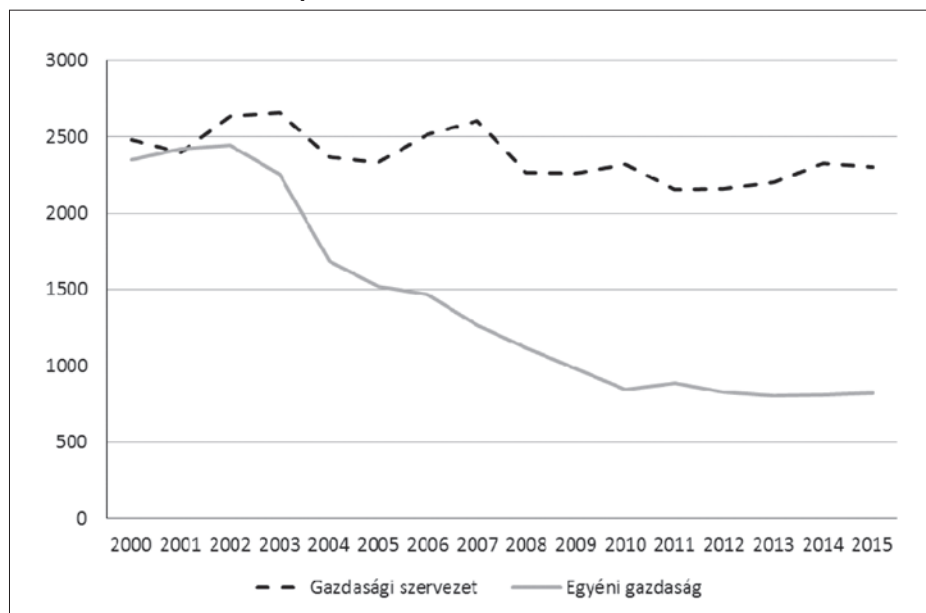
Az ágazatot jelenleg sújtó legfontosabb problémák között kell megemlíteni az alacsony jövedelmezőséget, a feketegazdaság jelenlétét, az integráció elégtelenségét, az egyéni gazdaságok számának csökkenését, a fogyasztói igények átrendeződését, a trágyakezelést, valamint a korszerűtlen technológiát és takarmányozást (Bartha, 2012; Benedek et al., 2012).

Ágazati szakemberek szerint a negatív tendencia visszafordítása több cél együttes megvalósításával vihető véghez: az élelmszer-biztonság követelményeit magas szinten kielégítő minőségű magyar sertéshús előállításának a magyar húsipar és a piaci felhasználók részére; a feketegazdaság visszaszorítása, a kiszámíthatóság megteremtése.

Hazánkban a sertésállomány 2000-ről 2014-re 35,1%-kal, az anyakoca-állomány

I. ábra

A sertésállomány alakulása hazánkban 2000 és 2015 között, ezer db



Megjegyzés: december I-jei adatok.

Forrás: KSH-adatok alapján

I. táblázat

## Az egyéni és a társas gazdaságok jövedelmezőségi mutatói I.

Megnevezés	Egyéni						Társas					
	2010	2011	2012	2013	2014	2010	2011	2012	2013	2014		
Értékesítés nettó árbevétele a mg.-ban, ezer HUF/számosállat	431,3	405,2	498,7	470,1	454,8	624,2	617,1	601,7	609,8	629,6		
Értékesítési átlagár, Ft/kg	295,7	323,4	397,0	405,2	405,6	308,4	336,4	392,6	400,6	379,5		
Egyéb bevételek, ezer HUF/számosállat	68,1	199,9	59,2	54,9	50,1	62,4	82,3	81,4	74,1	84,1		
ebből: agrártámogatások, ezer HUF/számosállat	26,2	33,0	42,4	47,1	40,5	55,7	59,4	62,1	57,5	72,9		
Üzemi költségek a mg.-ban összesen, ezer HUF/számosállat	415,4	427,8	438,8	424,9	386,5	689,9	737,0	667,2	764,1	745,0		
Személyi jellegű ráfordítások, ezer HUF/számosállat	35,5	39,7	35,6	45,5	34,8	61,3	60,3	66,9	67,5	78,9		
ebből: bérköltség, ezer HUF/számosállat	27,4	30,6	26,5	33,5	26,9	45,2	44,7	50,1	51,4	57,4		
Korrigált bérköltség, ezer HUF/számosállat (minimálbérrel)	57,6	61,0	72,0	56,7	78,3							
Korrigált bérköltség, ezer HUF/számosállat (társas gazdaságok béérével)	86,4	85,8	114,6	74,4	133,7							
Adózás előtti eredmény, ezer HUF/számosállat, korrekció nélkül	80,0	197,8	122,1	92,2	139,6	3,8	8,4	35,2	-31,7	18,6		
Adózás előtti eredmény, ezer HUF/számosállat, korrekcióval (minimálbérrel)	49,7	167,4	76,6	68,9	88,2							
Adózás előtti eredmény, ezer HUF/számosállat, korrekcióval (társas gazdaságok béérével)	21,0	142,6	34,0	51,2	32,8							
Adózott eredmény, ezer HUF/számosállat	46,9	186,0	117,9	88,8	134,7	2,7	6,9	33,6	-33,3	16,6		
Bevételarányos jövedelmezőség korrekció nélkül, %	16,0	32,7	21,9	17,6	27,7	0,6	1,2	5,2	-	2,6		
Bevételarányos jövedelmezőség korrekcióval (minimálbérrel), %	10,0	27,7	13,7	13,1	17,5							
Bevételarányos jövedelmezőség korrekcióval (társas gazdaságok béérével), %	4,2	23,6	6,1	9,8	6,5							

Forrás: Tesztüzemi Információs Rendszer adatai alapján saját számítás

ennél is drasztikusabban, 42,5%-kal esett vissza. Ez nemzetgazdasági szempontból azért lehet különösen veszélyes, mert ha a tenyészállomány arányának csökkenése az összállományon belül nem a genetikai előrehaladásnak köszönhető, akkor a mutató azt jelzi, hogy a hízóalapanyag növekvő arányban származik importbeszerzésből. Ha csökken a hazai tenyészállat-előállítás, a tenyésztés nyeresége nem itthon realizálódik, ezzel annak esélye is romlik, hogy az ágazatot saját alapanyagból lehessen talpra állítani.

A két gazdaságtípus gazdálkodásának jövedelmezőségét több szempontból vizsgáltuk meg (1. táblázat).

Az összehasonlíthatóságot nehezíti, hogy az egyéni gazdaságok nem számolják el a családi munkaerő bérköltségét, a bérigény az adózás előtti eredményben jelentkezik (Udovecz et al., 2012).

A társas gazdaságok esetében az értékesítés nettó árbevétele mind a négy vizsgált évben magasabb volt (2014-ben közel 38,4%-kal), mint az egyéni gazdaságoké. Tendenciáját tekintve az árbevétel a társas gazdaságokban kis léptékben ugyan, de folyamatosan csökkent (kivételet képez ez alól az utolsó két év), ezzel ellentétben az egyéni gazdaságokban hullámzó volt: 2011-ben 2010-hez képest csökkent 6,1%-kal, azonban 2012-re már 15,6%-os, 2013-ra 9,0%-os, 2014-re 5,4%-os növekedés volt tapasztalható. Az egy számosállatra jutó értékesítés nettó árbevétele véleményünk szerint részben azért alacsonyabb az egyéni gazdaságokban, mert volumenét tekintve jelentős azoknak a száma, akik részben vagy egészben saját felhasználásra is termelnek, másrészt a társas gazdaságok magasabb értékesítési árat tudnak realizálni a piacon, mint a jóval kisebb volument értékesítő egyéni gazdaságok. Megoldást jelentene az egyéni gazdaságoknak, ha integrációt hoznának létre, ahol jóval nagyobb árualappal, már jobb alkupozícióban jelenhetnének meg a piacon.

Az egyéb bevételek tartalmazzák az agrártámogatásokat, amelyek mértéke tendenciáját tekintve 2014-ig nőtt. A társas gazdaságokban számosállatra vetítve jelentősebb a támogatási összeg, ami 2014-ben érte el a legmagasabb mértéket (72,9 ezer HUF/számosállat), hiszen méretükből következően jobban ki tudták használni az EU nyújtotta lehetőségeket.

A társas gazdaságokban jóval magasabb üzemi költségek merültek fel, köszönhetően annak, hogy az egyéni gazdaságok a segítő családtag munkáját nem minden esetben számolták el bérköltségeként.

A bevételarányos jövedelmezőség az egyéni gazdaságoknál jelentősen nagyobb értéket mutat, mint a társas gazdaságok esetében, ennek oka részben a segítő családtag el nem számolt munkabére, mint ahogy azt már korábban említettük. Az 1. táblázatban látható, hogy az egyéni gazdaságok korrigált jövedelmezőségi mutatója kisebb, mint a korrekció nélküli, minimálbér esetén 2014-ben 36,8%-os a különbség, a társas gazdaságokban elszámolt átlagbér esetén pedig 2014-ben 76,5%-os az eltérés. Az egyéni gazdaságok korrigált jövedelmezősége tehát jelentősen meghaladja a társas gazdaságokét, köszönhetően annak, hogy az üzemi költségek a társas gazdaságokban lényegesen magasabbak (2014-ben 92,8%-os többlet), mint az egyéni gazdaságokban.

Az egyéni gazdaságokban a nem korrigált bevételarányos jövedelmezőség 2011-ben a 2010-es érték kétszeresére nőtt, majd 2012-ben 33%-kal lecsökkent, 2013-ban az előző évhez képest 4,3%-ponttal lett kevesebb, 2014-ben pedig 10,1%-ponttal nőtt. A 2011-es kiugróan magas jövedelmezőség nem az árbevétel (405,2 ezer HUF/számosállat) nagyságának következménye, hiszen ekkor realizálták a vizsgált időszakban a legalacsonyabb értéket, hanem a növekedés oka az egyéb bevételek 194%-os emelkedése 2010 és 2011 között, mely utóbbi év időjárása kedvezőtlenül hatott a mezőgazdaságra, hiszen jelentős volt az aszálykár, ami az árbevételt

csökkentette, de az egyéb bevételek között elszámolt kártérítések összegét növelte. A gazdálkodók az egyéb bevételek között számolják el a költség fedezetére visszatérítés nélkül kapott támogatásokat, a kártérítés címén folyósított összegeket, a tárgyi eszközök értékesítéséből származó bevételt, valamint a céltartalék felhasználását.

Az egyéni gazdaságokban a társas gazdaságokhoz képest a (társas gazdaságok bérelével korrigált) adózás előtti eredmény 2010-ben és 2011-ben magasabb, 2012-ben viszont 3,5%-kal alacsonyabb volt. A társas gazdaságok 2013-ban az adózás előtti eredményüket tekintve veszteségesek voltak, míg az egyéni gazdaságok az előző évhez képest több mint 50%-kal növelni tudták eredményüket. A gazdasági társaságok esetében a veszteség magyarázata a magas üzemi költségben rejlik, azon belül is az állattenyésztés közvetlen anyagköltségeiben, hiszen ennek értéke 2013-ban 2012-höz képest 102 ezer HUF/számosállattal nőtt.

A 2. táblázatban látható a korrigált és a korrekciót nem tartalmazó termelésiérték-arányos jövedelmezőség mutatója. Tendenciájában hasonló képet vetít elénk, mint a bevételarányos jövedelmezőség.

A munkajövedelmezőség mutatója a társas gazdaságokban csak 2012-ben haladta meg az egyéni gazdaságokban számított értéket. A gazdasági szervezeteknél 2013-ban a veszteséges gazdálkodás miatt a mutató értéke jelentősen lecsökkent. Tendenciájában ez az indikátor is követi az adózás előtti eredmény változását. Az egyéni gazdaságokban az adózás előtti eredmény jóval magasabb, a 100 számosállatra jutó éves munkaerő-állomány pedig közel kétszerese, mint a társas gazdaságoké.

Az egyéni gazdaságokban a nettó kötelezettségek negatív értéke 2012-ig évről évre nőtt, köszönhetően annak, hogy a követelések, pénzeszközök és értékpapírok állománya meghaladta a kötelezettségek értékét, azonban a társas gazdaságok indikátora ezzel ellentétes képet rajzolt elénk. Ebből

következik, hogy az egyéni gazdaságok működésüket saját forrásból finanszírozták, mert idegen forrás bevonására rosszabbak a lehetőségeik.

### **Eltérő méretű sertéstartó gazdaságok jövedelmezőségének elemzése**

A 100 hektár mezőgazdasági területre jutó sertéslétszám kiegyenlített képet mutat a három méretkategóriában, azonban az üzemre vetített adatokból a 3. táblázatban jól látszik, hogy a legkisebb és a középső üzemméret között több mint tízszeres, míg a középső és a nagy méretkategória között 2013-ban már tizenegyszeres a különbség. A hízóállományt vizsgálva hasonló megállapításra juthatunk: a kicsi és a közepes üzemnagyságú gazdálkodókat összehasonlítva a különbség 8,5-szeres, míg a közepes és a nagy gazdaságok között 12-szeres.

A mezőgazdasági terület, illetve a vetésterület is jelentős eltérést mutat a három vizsgált gazdálkodói körben. Valószínűsíthető, hogy az üzemméret növekedésével nő a kukoricatermő terület aránya az összes területen belül, ami azt vetíti elénk, hogy minél magasabb egy gazdaságban a sertéslétszám, annál nagyobb mértékben állít elő saját takarmányt, így nem válik kiszolgáltatottá a gyakran hektikusan változó piaci körülményeknek.

A gazdaságok jövedelmezőségét üzemméret-kategóriánként több szempontból is megvizsgáltuk, ezek közül a 4. táblázat tartalmazza a bevételarányos jövedelmezőség mutatót.

Az értékesítés nettó árbevétele és az értékesítési ár elemzéséből megállapítható, hogy 2010 és 2012 között az összes méretkategóriában nőtt az ár, az árbevétel viszont ingadozott, ami az értékesítés volumenének hektikusságát jelzi. 2013-ban a kis és a közepes gazdaságokban az árak tovább emelkedtek, míg a nagy gazdaságban csökkenés mutatkozott, 2014-ben pedig csak a közepes gazdaságoknál mutatható ki a felvásárlási

2. táblázat  
Az egyéni és a társas gazdaságok jövedelmezőségi mutatói II.

Megnevezés	Egyéni						Társas					
	2010	2011	2012	2013	2014		2010	2011	2012	2013	2014	
Termelésiérték-arányos jövedelmezőség korrekció nélküli, %	16,0	31,4	21,7	17,7	26,5		0,5	1,1	4,9	-4,3	2,4	
Termelésiérték-arányos jövedelmezőség korrekcióval (minimálbérrel), %	9,9	26,6	13,6	13,2	16,7							
Termelésiérték-arányos jövedelmezőség korrekcióval (társas gazdaságok bérevel), %	4,2	22,7	6,1	9,9	6,2							
Bruttó termelési érték a mg.-ban, ezer HUF/számosállat	499,7	629,5	562,5	520,1	527,9		702,4	758,1	712,9	737,1	777,4	
Munkajövedelmezőség, ezer HUF/ÉME	2 388,9	5 438,1	3 163,8	3 142,5	4 186,4		2 072,0	2 228,0	4 059,1	929,2	3 799,2	
Személyi jellegű egyéb kifizetések, ezer HUF/számosállat	0,1	0,0	0,1	0,0	0,0		2,8	2,6	4,0	2,6	5,7	
Munkaerő-állomány, ÉME/100 számosállat	4,5	4,2	4,7	4,0	4,0		2,5	2,5	2,2	2,4	2,2	
Nettó kötelezettségek, HUF/számosállat	-18,6	-88,6	-202,4	-78,1	143,8		116,9	132,1	143,1	156,4	236,7	
Követelések, ezer HUF/számosállat	202,1	171,9	129,8	112,4	112,0		209,3	260,2	276,4	320,8	388,1	
Követelések, értékpapírok, pénzeszk., ezer HUF/számosállat	220,7	260,4	332,1	190,5	255,8		92,4	128,1	133,4	164,4	151,4	

Forrás: Tesztüzemi Információs Rendszer adatai alapján saját számítás



3. táblázat  
A vizsgálatba bevont eltérő méretű sertéstartó gazdaságok jellemzői 2010–2013 között

Megnevezés	2010			2011			2012			2013			2014		
	<50	50–150	150 >	<50	50–150	150 >	<50	50–150	150 >	<50	50–150	150 >	<50	50–150	150 >
	számosállat			számosállat			számosállat			számosállat			számosállat		
Üzemszám a mintában	20	17	19	28	14	21	26	13	18	20	6	18	21	12	24
Üzemszám a megfigyelt alapsokaságban	1 480	175	172	1 522	116	190	1 546	112	168	1 132	43	208	1 112	62	214
Összes MT terület, ha/üzem	4,1	34,5	290,3	3,5	52,3	353,0	5,4	27,4	368,0	6,4	12,8	203,3	3,8	20,5	481,1
Sertés összes szá./üzem	9,3	79,0	952,6	9,6	86,7	956,0	8,8	71,4	953,0	8,2	82,2	942,5	8,7	69,5	1 229,0
hízó	4,2	45,7	505,4	6,1	55,7	501,0	5,6	43,2	508,0	3,8	53,8	465,0	4,4	47,3	711,6
koca	2,7	17,3	167,7	1,6	13,4	166,0	1,5	13,1	154	2,7	10,6	171,2	2,1	9,0	153,5

Forrás: Tesztüzemi Információs Rendszer adatai alapján saját számítás

ár további emelkedése. Az egy számosállatra jutó értékesítés nettó árbevétele mind az öt évben a közepes méretkategóriában volt a legalacsonyabb. A 150 számosállat feletti nagy gazdaságok realizálták számosállatra vetítve a legmagasabb nettó árbevételt.

A viszonylag kis volument értékesítő első két méretkategóriába tartozó üzemek alacsonyabb árat tudtak realizálni a piacon 2010–2012 között, mint a nagyobbak, melyek zömében gazdasági társaságok voltak.

Az egyéb bevételek tartalmazzák az agrártámogatásokat. Tendenciáját tekintve a kis méretkategóriájú gazdálkodók esetében évről évre növekedés, 2014-ben csökkenés, a közepeseknél 2012–2013-ban nagyobb, a nagy gazdaságoknál pedig 2013-ban kisebb mértékű visszaesés volt tapasztalható. Az utolsó évet tekintve a tendencia megfordulni látszik a közepes és nagy gazdaságok esetében. Ennek oka, hogy az egy számosállatra jutó mezőgazdasági terület, amely a támogatások alapjául szolgál a nagy gazdaságok esetében, a felére csökkent, miközben a kisméretű sertéstartó üzemeknél 27,2%-kal nőtt.

Az üzemi költségek a nagy méretkategóriájú gazdálkodók esetében a legmagasabbak a jelentősebb volumenű általános költségeknek köszönhetően. Ennél lényegesen alacsonyabb üzemi költség merül fel a közepes méretkategóriájú gazdálkodóknál, ahol a munkaerőt jobban ki tudják használni és az általános költség nem jelentős. A kis méretkategóriába sorolt gazdálkodók költsége a kettő között van, azonban a nagy gazdálkodóknál elszámolt értéket közelíti. A magas üzemi költségek oka a kis méret, illetve hogy a költségek kevés hozamra terhelődnek.

A bevételarányos jövedelmezőség az első két évben a kisméretű gazdaságoknál volt a legmagasabb és a nagyméretűeknél volt a legalacsonyabb, 2012–2014 között azonban a közepes méretű gazdaságok produkálták a legmagasabb (31, 30,4 és 28,1%) értéket az alacsony üzemi költségüknek köszönhetően.

Az 5. táblázatban látható, hogy az egyes méretkategóriákban a termelésiérték-ará-

## Eltérő méretű sertéstartó

Megnevezés	2010			2011	
	<50	50–150	150<	<50	50–150
Értékesítés nettó árbevétele a mg.-ban, ezer HUF/ számosállat	522,7	397,9	612,3	458,4	457,2
Értékesítési átlagár, Ft/kg	293,3	293,5	310,5	330,0	327,3
Egyéb bevételek, ezer HUF/számosállat	112,7	42,5	60,9	383,2	71,4
ebből: agrártámogatások, ezer HUF/számosállat	23,3	30,8	54,5	26,8	53,2
Üzemi költségek a mg.-ban összesen, ezer HUF/számosállat	545,6	373,5	672,4	524,4	396,0
Személyi jellegű ráfordítások, ezer HUF/számosállat	42,9	40,6	59,3	54,3	35,3
ebből: bérköltség, ezer HUF/számosállat	33,2	28,2	44,0	41,7	27,1
Adózás előtti eredmény, ezer HUF/üzem	688,9	3 383,2	9 886,4	3 224,8	8 017,8
Adózás előtti eredmény, ezer HUF/számosállat	71,4	42,8	10,4	333,5	90,8
Bevételek arányos jövedelmezőség, %	11,2	9,7	1,5	39,6	17,2

Forrás: Tesztüzemi Információs Rendszer adatai alapján saját számítás

## Eltérő méretű sertéstartó

Megnevezés	2010			2011	
	<50	50–150	150<	<50	50–150
Termelésiérték-arányos jövedelmezőség, %	11,5	10,1	1,5	38,8	17,9
Bruttó termelési érték a mg.-ban, ezer HUF/számosállat	622,2	424,4	690,9	860,3	506,2
Munkajövedelmezőség, ezer HUF/ÉME	1 342,3	2 306,3	2 370,8	5 361,4	4 720,0
Személyi jellegű egyéb kifizetések, ezer HUF/számosállat	0,1	2,8	2,5	0,1	0,1
Munkaerő-állomány, ÉME/100 számosállat	7,8	3,2	2,4	7,0	2,5
Nettó kötelezettségek, HUF/számosállat	-13,2	-61,9	115,3	-177,0	159,0
Kötelezettségek, ezer HUF/számosállat	312,9	146,2	204,1	234,1	336,2
Követelések, értékpapírok, pénzeszk., ezer HUF/számosállat	326,1	208,1	88,9	411,1	177,2

Forrás: Tesztüzemi Információs Rendszer adatai alapján saját számítás

4. táblázat

## gazdaságok jövedelmezőségi mutatói I.

150<	2012			2013			2014		
	<50	50–150	150<	<50	50–150	150<	<50	50–150	150<
számosállat									
600,9	563,1	504,7	589,9	474,3	427,1	601,1	469,1	449,1	621,2
345,2	389,5	406,8	403,7	413,3	418,8	398,0	398,2	432,6	380,3
79,6	82,8	56,9	78,3	95,1	26,5	71,5	65,2	45,8	82,1
57,7	54,2	36,6	60,2	75,5	20,4	56,0	42,5	42,8	71,3
718,0	529,5	376,3	649,1	575,6	294,7	736,8	438,4	367,9	729,9
58,5	51,3	33,4	63,8	75,9	28,4	64,9	33,3	53,7	76,7
43,4	37,7	24,9	47,9	53,9	20,2	49,4	25,0	40,7	55,8
10 895,8	776,5	12 876,9	39 577,6	149,1	12 198,6	-19 888,4	1 229,5	10 085,7	30 043,9
11,4	87,7	174,0	40,7	138,0	-20,8	17,2	137,2	139,2	24,2
1,7	13,6	31,0	6,1	3,2	30,4	-3,1	25,7	28,1	3,4

5. táblázat

## gazdaságok jövedelmezőségi mutatói II.

150<	2012			2013			2014		
	<50	50–150	150<	<50	50–150	150<	<50	50–150	150<
számosállat									
1,5	14,2	31,5	5,8	3,04	31,6	-2,9	23,8	27,4	3,2
740,9	618,0	552,7	699,7	595,7	436,6	720,6	576,0	509,4	764,6
2 387,5	1 609,0	6 713,3	4 200,0	871,6	7 231,3	1 350,9	2 184,2	5 513,1	4 039,8
2,5	0,1	2,5	3,8	0,0	0,0	2,4	0,0	0,0	5,5
2,4	7,8	3,0	2,2	8,3	2,2	2,3	7,4	3,3	2,1
116,0	-350,3	-152,3	132,2	-123,2	-182,3	144,8	-262,1	-157,8	224,1
242,2	152,7	200,5	262,1	132,4	141,7	305,3	147,2	104,8	374,4
126,2	503,0	352,8	129,9	255,6	324,0	160,5	409,3	262,6	150,3

nyos jövedelmezőség mutatója tendenciájában hasonló képet vetít elénk, mint a bevételarányos jövedelmezőség.

Az 50 számosállat alatti sertéstartóknál a munkajövedelmezőség mutatója ingadozott a vizsgált időszak alatt, a legmagasabb értéket 2011-ben kaptuk, ennek oka a magas adózás előtti eredmény. 2012–2013-ban a mutató értéke csökkent, 2013-ban volt a legalacsonyabb érték, amely a magas bérköltség és az alacsony adózás előtti eredmény együttes hatásának tudható be, 2014-ben viszont ismét (2,5-szeres) növekedés volt tapasztalható. Ez az indikátor is követi az adózás előtti eredmény változását. A közepes méretű sertéstartók esetében a vizsgált időszak alatt egyenletes növekedést láthatunk, amely 2014-ben megtorpan. A 150 számosállat feletti sertéstartóknál 2013-ban a negatív adózás előtti eredmény ellenére pozitív munkajövedelmezőséget kaptunk a magasabb bérköltség következté-

ben, bár az előző évhez képest az indikátor 67,8%-kal csökkent, majd 2014-ben nőtt.

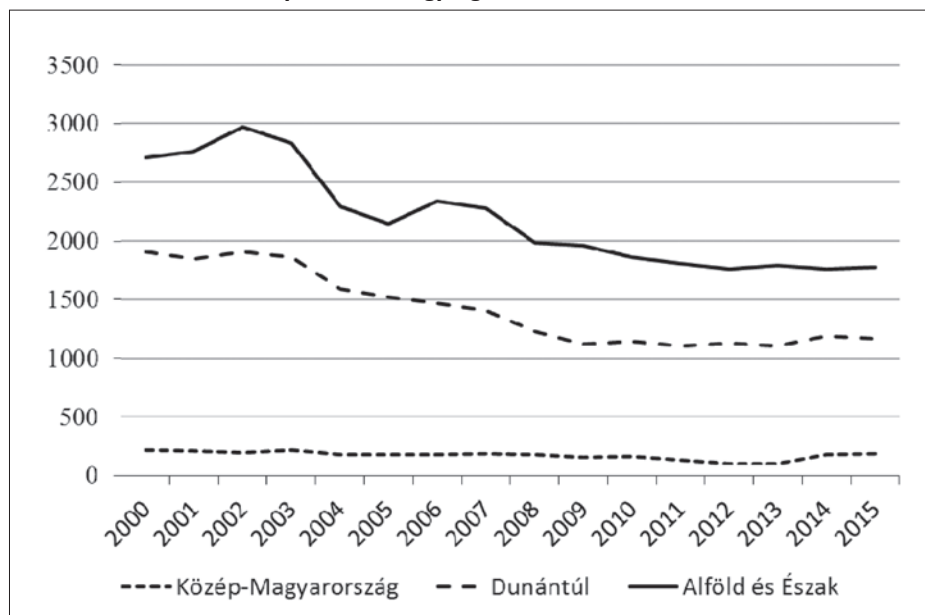
A vizsgált időszak alatt a kisgazdaságokban a nettó kötelezettségek értéke negatív volt. Ez annak köszönhető, hogy a kintlévőségek meghaladják a kötelezettségek értékét. Az 50–150 számosállatot tartó gazdálkodók esetében a fenti indikátor 2011 kivételével a többi évben szintén negatív értéket realizált. A nagygazdaságoknál évről évre mérsékelt növekedés tapasztalható, 2010-hez képest 2013-ban az emelkedés közel 26%-os volt. Jellemzően mind a kötelezettségek, mind a követelések, értékpapírok, pénzeszközök állománya nőtt.

#### Sertéstartó gazdaságok jövedelmezőségének vizsgálata régióinként

A 2. ábra tanúsága szerint a sertésállományt tekintve mindhárom nagyrégióban jelentős csökkenés következett be.

2. ábra

A sertésállomány alakulása nagyrégióinként 2000–2015 között, ezer db



Megjegyzés: december 1-jei adatok.

Forrás: KSH-adatok alapján

A Közép-Magyarország nagyrégióban 2000-ben 218 ezer, a Dunántúl nagyrégióban 1908 ezer, az Alföld és Észak nagyrégióban 2707 ezer darab volt a sertésszám, amely 2015-re rendre 14,8, 39,0 és 34,5%-kal csökkent.

A sertésállomány regionális megoszlásában az Alföld és Észak nagyrégió dominál (2014-ben a nagyrégió aránya meghaladta az 56%-ot), ezt követi a Dunántúl nagyrégió (2014-ben 38%), a legkisebb arányt a Közép-Magyarország nagyrégió képviselte (2014-ben 5,7%). A sertéstartás ilyen irányú regionális struktúrája nemcsak az új évezredtől volt jellemző hazánkban, hanem már korábban is. A kocaállomány regionális helyzete hasonló képet mutatott, mint a teljes sertésállományé mind tendenciájában, mind az állomány régiók közötti megoszlásában. A vizsgált időszak alatt a kukorica

termőterületének 90-95%-át a Dunántúl, illetve az Alföld és Észak nagyrégió adta, ahogy a sertésállományét is.

Az adatok azt mutatták, hogy jelentős változás következett be mindkét régióban az alapsokaság üzemszámát tekintve. Míg 2010-ben az alapsokasági üzemszám meghaladta az Alföld és Észak nagyrégióban az 1000-et, a Dunántúlon a 730-at, addig 2013-ban 681-re, illetve 440-re csökkent a számuk. Azaz a két régióban 270-nel, illetve 241-gyel kevesebb üzem érte el a 4000 euró standard termelési értéket. Ha megvizsgáljuk az egy üzemre jutó mezőgazdasági terület változását, azt tapasztalhatjuk, hogy az Alföldön évről évre csökkenés következett be, kivéve 2013-ban, mert ekkor az előző évhez képest a terület üzemenként 48,3%-kal nőtt. A Dunántúlon ezzel szemben 2010-ben kiugróan magas volt az 1 üzemre jutó

6. táblázat

## A sertéstartó gazdaságok jövedelmezőségi mutatóinak regionális alakulása I.

Megnevezés	Alföld					Dunántúl				
	2010	2011	2012	2013	2014	2010	2011	2012	2013	2014
Értékesítés nettó árbevétele a mg.-ban, ezer HUF/számosállat	401,6	382,8	529,3	484,6	448,2	664,5	417,7	444,1	480,3	450,0
Értékesítési átlagár, Ft/kg	295,7	323,4	397,0	405,2	410,3	308,4	336,4	392,6	400,6	399,3
Egyéb bevételek, ezer HUF/számosállat	68,7	417,3	58,2	55,8	47,6	64,0	45,9	59,4	59,6	57,8
ebből: agrártámogatások, ezer HUF/számosállat	24,8	32,3	27,6	44,7	36,3	57,1	37,3	52,0	54,1	52,3
Üzemi költségek a mg.-ban összesen, ezer HUF/számosállat	424,3	476,2	437,2	460,6	395,3	724,7	382,5	405,6	403,7	346,7
Személyi jellegű ráfordítások, ezer HUF/számosállat	43,2	48,8	47,5	55,6	40,5	58,8	26,9	25,1	26,8	27,7
ebből: bérköltség, ezer HUF/számosállat	33,5	37,7	36,9	41,7	31,8	42,6	20,1	17,0	19,9	19,9
Adózás előtti eredmény, ezer HUF/számosállat	33,3	372,3	91,6	69,4	115,8	13,0	92,9	125,4	135,1	171,0
Bevételek arányos jövedelmezőség, %	7,1	46,5	15,6	12,8	25,8	1,8	20,0	24,9	25,0	38,0

Forrás: Tesztüzemi Információs Rendszer adatai alapján saját számítás

7. táblázat  
A sertéstartó gazdaságok jövedelmezőségi mutatóinak regionális alakulása II.

Megnevezés	Alföld					Dunántúl				
	2010	2011	2012	2013	2014	2010	2011	2012	2013	2014
	Termelésiérték-arányos jövedelmezőség, %	7,2	43,8	17,3	13,0	22,6	1,7	19,3	23,4	24,9
Bruttó termelési érték a mg.-ban, ezer HUF/számosállat	460,5	850,3	529,7	532,4	511,6	747,6	481,9	534,9	542,2	521,4
Munkajövedelmezőség, ezer HUF/ÉME	2 033,3	9 761,9	21 416,7	2 339,5	3 285,4	2 177,8	2 900,0	15 833,3	5 467,0	6 594,4
Személyi jellegű egyéb kifizetések, ezer HUF/számosállat	0,3	0,0	0,0	0,0	0,0	3,2	0,1	0,1	0,0	0,0
Munkaerő-állomány, ÉME/100 számosállat	3,3	4,2	0,6	4,8	4,5	2,7	3,9	0,9	2,9	2,9
Nettó kötelezettségek, ezer HUF/számosállat	56,9	-209,9	-328,0	-93,6	-162,8	112,7	-59,6	-242,4	-144,8	-180,5
Kötelezettségek, ezer HUF/számosállat	165,1	110,6	90,1	113,9	75,5	234,0	210,8	187,1	142,7	161,5
Követelések, értékpapírok, pénzeszk., ezer HUF/számosállat	108,2	320,6	418,2	207,5	238,3	121,4	270,3	429,5	287,5	342,0

Forrás: Tesztüzemi Információs Rendszer adatai alapján saját számítás

mezőgazdasági terület (61,71 ha/üzem), majd jelentős csökkenés következett be, 2013-ban a 12 ha/üzemet sem érte el.

A gazdaságok jövedelmezőségét nagyrégióként több szempontból is megvizsgáltuk. A 6. táblázat tartalmazza a bevételarányos jövedelmezőség mutatót.

Megállapítást nyert, hogy a vizsgálat első két évében a Dunántúlon, 2012-től pedig az Alföldön volt magasabb mind az értékesítés nettó árbevétele, mind az értékesítési ár. Az értékesítés volumenét időbeli hektikusság jellemezte.

Az egyéb bevételek tartalmazzák a kártérítéseket és az agrártámogatásokat. Az Alföld régióban a 2011-es kiemelkedően magas (417,3 E Ft/számosállat) érték oka a rendkívül súlyos aszály volt. Az agrártámogatások nyújtotta lehetőségeket a vizsgált időszak egészében a nagyobb földterülettel rendelkező dunántúli gazdálkodók tudták jobban kihasználni.

Az üzemi költségek az Alföldön mind-egyik évben meghaladták a 400 ezer Ft/számosállatot. Ezzel szemben a Dunántúlon 2010-ben 700 ezer Ft/számosállatnál is magasabb volt, majd az utolsó három évben több mint 300 ezer Ft/számosállattal csökkent az érték. Ennek magyarázata abban keresendő, hogy azok a gazdálkodók, akik korábban jelentős üzemi költségek mellett gazdálkodtak, kikerültek a megfigyelési körből (valószínűleg veszteséges gazdálkodásuk miatt felhagytak a termeléssel).

A bevételarányos jövedelmezőség a Dunántúl nagyrégióban az első évben nem érte el a 2%-ot, ami a magas üzemi költséggel magyarázható. A vizsgált időszak legmagasabb (46,5%) értékét 2011-ben az Alföldön realizálták, mely a jelentős egyéb bevételeknek köszönhető.

A 7. táblázatban látható a termelésiérték-arányos jövedelmezőség mutatója, amely tendenciájában hasonló képet vet elénk, mint a bevételarányos jövedelmezőség.

A munkajövedelmezőség mutatója az Alföldön 900%-kal nőtt, a Dunántúlon több

mint 630%-kal emelkedett 2012-ben 2000-hez képest. 2013-ban mindkét területen visszaesés mutatkozott, ennek oka, hogy a munkaerő-állomány a nagyrégiókban jelentősen csökkent, nem érte el az 1 ÉME/100 számosállatot.

A nettó kötelezettségek értéke az Alföldön és a Dunántúlon is az utolsó három évben negatív értéket ért el, köszönhetően annak, hogy a követelések, pénzeszközök és értékpapírok állománya meghaladta a kötelezettségek értékét. Ebből következik, hogy a gazdaságok jelentős része működését zömében saját forrásból finanszírozta. 2012-ben három nagy húszüzem került a csőd szélére: a Kapuvári Húszüzem, a Gyulai Húskombinát és a Pápai Hús. Mindhárom húszüzem jelentős kintlévőséget halmozott fel.

### KÖVETKEZTETÉSEK

A vizsgálatok eredménye alapján elmondható, hogy hazánkban a sertéstartó kisgazdaságok száma jelentősen meghaladja a nagygazdaságokét, azonban mind az átlagos területhasználata, mind az átlagos vízó- és kocalétszámuk elmarad attól.

Jellemzően a területalapú támogatások pénzügyi rendezése átnyúlik a következő üzleti évre, amely az egyéni gazdálkodó pénzügyi helyzetét nehezíti. A társas gazdaságok több nettó árbevételt tudnak realizálni számosállatonként, de magasabb üzemi költségek mellett gazdálkodnak, így számosállatra vetítve kevesebb adózás előtti eredményt realizálnak, mint az egyéni gazdaságok. Az egyéni gazdaságokban alacsonyabb a személyi jellegű ráfordítás, hiszen jelentős a nem fizetett munkaerő. Árnyalhatja a képet, ha elszámolják a segítő családtag munkabérét, de a korrigált adózás előtti eredmény ebben az esetben is meghaladja a társas gazdaságok hasonló indikátorát. A bevételarányos jövedelmezőség mutatójának értéke az egyéni gazdaságokban az alacsonyabb üzemi költségek miatt kedvezőbb. A munkajövedelmezőség

mutatója szintén az egyéni gazdaságokban ért el magasabb értéket a vizsgált időszak alatt, melynek oka a jelentősebb adózás előtti eredmény. A nettó kötelezettségek értéke a számottevő kintlévőség miatt az egyéni gazdaságokban negatív volt.

A 150 számosállat feletti állománnyal rendelkező gazdaságok magasabb felvásárlási árat és agrártámogatást, ezáltal nagyobb bevételt tudnak realizálni, azonban az üzemi költségük is jelentős. Az alacsony üzemi költségek következtében a kisgazdaságok számosállatra vetített jövedelmezőségi mutatói ugyan jobbak, mint a nagygazdaságoké, de kis méretükből adódóan összjövedelmük jelentősen elmarad tőlük, így kérdéses, hogy vajon képesek-e a nagy kibocsátási képességű gazdaságokkal szemben a piacon maradni. Kis takarmánytermő területük miatt jobban ki vannak szolgáltatva az ingadozó takarmányáraknak. Nehezen tudják érvényesíteni jogaikat a kintlévőségük behajtása terén.

A sertésállomány regionális elhelyezkedése jelentős különbséget mutat, a sertéstartás szempontjából az Alföld és Észak nagyrégió tekinthető a legjelentősebbnek. A vizsgált időszak alatt a már korábban elindult negatív folyamatok tovább folytatódtak, aminek következtében a három nagyrégió mindegyikében évről évre csökkent az állatlétszám. A teszüzemi adatok azt mutatták, hogy 2011-re több olyan gazdálkodó hagyott fel a sertéstartással, akik alacsony jövedelmet tudtak realizálni vagy veszteségesek voltak. A vizsgált időszak első két évében a dunántúli sertéstartók magasabb áron tudtak értékesíteni, ezáltal nagyobb árbevételre tettek szert, majd ez a tendencia 2012-től megfordult. Az alföldi gazdálkodók 2010–2011 között jelentősebb, majd ezt követően értékét tekintve kisebb egyéb bevételt számolhattak el, mint a dunántúliak. A vizsgált utolsó három évben mindkét régióban negatív a nettó kötelezettségek értéke, ami azt mutatja, hogy a gazdálkodók nem tudták eredményesen

behajtani kintlévőségeiket, melynek egyik oka a feldolgozóiparban tapasztalható válsághelyzet. A megoldási lehetőséget a horizontális és a vertikális integrációban látjuk,

de a tapasztalatok azt mutatják, hogy az erre való hajlandóság a gazdák részéről nem mindig van meg a bizalom hiánya és az érdektelenség miatt.

### FORRÁSMUNKÁK JEGYZÉKE

- (1) BARANYAI ZS. – TAKÁCS I. (2007): *A rendszerváltás hatása a mezőgazdasági termelés hatékonyságára Magyarországon*. CD kiadvány. AVA-3 International Conference on Agricultural Economics, Rural Development and Informatics, Debrecen, 1–15. pp. – (2) BARTHA A. (2012): *A sertésvertikum stratégiai elemzése*. PhD-értekezés (Debrecen). – (3) BÉLÁDI K. – KERTÉSZ R. (2013): A főbb mezőgazdasági ágazatok költség- és jövedelemhelyzete 2011. AKI, 40 p. – (4) BENEDEK ZS. – RAJNAI CS. – KOVÁCS J. (2012): *Kistermelői sertéstartás*. LIV. Georgikon Napok, Keszthely, Programfüzet (ISBN 978-963-9639-47-8), 60–66. pp. – (5) CSÁKI CS. (2008): Gondolatok a magyar mezőgazdaság versenyképességéről. *Gazdálkodás*, 52 (6): 513–527. pp. – (6) CSETE L. (2006): A magyarországi adottságok érvényesülését és a feszültségek feloldását segítő agrárstratégia szerkezete. *Gazdálkodás*, 50 (2): 108–111. pp. – (7) FERTŐ I. – BAKUCS Z. (2012): Szerződéses kapcsolatok az élelmiszerláncban és a szerződések kikényszeríthetősége. *Gazdálkodás*, 56 (6): 488. p. – (8) GERE ZS. – GERE T. (2006): A hazai sertéságazat helyzete és kilátásai. *Gazdálkodás*, 50 (15): 61. p. – (9) HAJTUN GY. (2015): Őstermelőként teljesítette a feltételeket. *Magyar Mezőgazdaság*, 70 (25): 43. p. – (10) KAPRONCZAI I. (2014): Agrárgazdaságunk jelene és jövője. *Gazdálkodás*, 58 (2): 101. p. – (11) POPP J. (2014): Hatékonyság és foglalkoztatás a magyar mezőgazdaságban. Gondolatok Mészáros Sándor – Szabó Gábor vitáirásához. *Gazdálkodás*, 58 (2): 174. p. – (12) SZÉLES GY. (2003): Az integráció üzemgazdasági összefüggései. *Gazdálkodás*, 47 (4): 28–36. pp. – (13) UDOVECZ G. (2014): Gondolatok a „Hatékonyság és foglalkoztatás a magyar mezőgazdaságban” című vitacikkhez. *Gazdálkodás*, 58 (5): 484–485. pp. – (14) UDOVECZ G. – PESTI CS. – KESZTHELYI SZ. (2012): Nyertes és vesztes gazdaságok Magyarországon. *Gazdálkodás*, 56 (5): 391. p. – (15) A Kormány 1323/2012. (VIII. 30.) Korm. határozata a sertéságazat helyzetét javító stratégiai intézkedésekről. *Magyar Közlöny*, 2012. évi 114. sz. – (16) 2007. évi CXXVII. törvény az általános forgalmi adóról. – (17) 52/2010. (IV. 30.) FVM rendelet a kistermelői élelmiszer-termelés, -előállítás és -értékesítés feltételeiről. *Magyar Közlöny*, 2010. évi 66. sz. – (18) 75/2011. (VII. 29.) VM rendelet a vágópontok működésének részletes szabályairól. [http://net.jogtar.hu/jr/gen/hjegy\\_doc.cgi?docid=A1100075.VM](http://net.jogtar.hu/jr/gen/hjegy_doc.cgi?docid=A1100075.VM) – (19) 7/2015. (III. 11.) FM rendelet a tenyészkoca állatjóléti támogatása igénybevételének feltételeiről.



**AN ANALYSIS OF THE PROFITABILITY OF HUNGARIAN PIG FARMS****By: Hegedűsné Baranyai, Nóra – Ábel, Ildikó****Keywords: pig sector, revenue-proportional profitability, production value profitability, labour profitability, net liabilities.****JEL Classification: Q12.**

The objective of the study is to analyse the profitability of pig farms. As the subject of the investigation, differences in the profitability of pig farms were surveyed in accordance with different business forms, large regions and size categories.

The significant decline in pig breeding is due to the sharp decline in the number and production of individual pig farms. Small farms have been affected by the tightened domestic and international market potential, and low profitability to a greater extent. In Hungary, the number of small pig farms is much higher than large farms; however, their average land use and numbers of porkers and sows fall behind.

The financial settlement of area-based subsidies in the following fiscal year makes the financial positions of individual farmers more difficult. Corporate farms are able to realise more net income per livestock unit, they have higher operating costs, thus they realise less pre-tax profit per livestock unit than individual farms. Individual farms have lower personnel expenses because they use a considerable amount of unpaid labour. The revenue-proportional and labour profitability indices reached higher values for individual farms in the period of the analysis, which is a consequence of low operating costs.

We found that farms with a stock of over 150 animals can obtain higher purchase prices and agricultural subsidies, and thus higher income; however, their operating costs are also significant. Owing to their low operating costs, small farms have higher profitability indices per livestock unit than large farms, but - because of their small size - their total revenues are much lower. Thus it is doubtful whether they are able to compete for market positions with farms with high output capacity. Owing to their small forage production areas, they are more vulnerable to fluctuating feed prices. They have difficulties in enforcing their rights with respect to the collection of their receivables.

Our analyses have revealed that there are significant differences in the regional locations of pig population. In terms of pig breeding, the large region of the Great Plain and Northern are the most significant. In the last three years studied, the net liabilities were negative in both regions, which shows that farmers were not able to recover their receivables efficiently, one reason of which is the crisis being experienced in the manufacturing industry. We see the possible solution in horizontal and vertical integration, but experience has shown that farmers are not always willing to do so due to a lack of confidence and interest.