



AgEcon SEARCH
RESEARCH IN AGRICULTURAL & APPLIED ECONOMICS

The World's Largest Open Access Agricultural & Applied Economics Digital Library

This document is discoverable and free to researchers across the globe due to the work of AgEcon Search.

Help ensure our sustainability.

Give to AgEcon Search

AgEcon Search
<http://ageconsearch.umn.edu>
aesearch@umn.edu

*Papers downloaded from **AgEcon Search** may be used for non-commercial purposes and personal study only. No other use, including posting to another Internet site, is permitted without permission from the copyright owner (not AgEcon Search), or as allowed under the provisions of Fair Use, U.S. Copyright Act, Title 17 U.S.C.*

Lucyna Przezbórska-Skobieł,
Sławomir Sobotka

Propozycja delimitacji regionów agroturystycznych w Polsce*

Streszczenie: W artykule zaproponowano wydzielenie regionów agroturystycznych Polski, z rozwiniętą infrastrukturą agroturystyczną, na podstawie liczby funkcjonujących gospodarstw agroturystycznych w gminach (kryterium administracyjne). Do analizy wykorzystano dane ośrodków doradztwa rolniczego o liczebności gospodarstw agroturystycznych w poszczególnych gminach, powiatach i województwach w 2011 r. W pierwszym etapie wszystkie gminy wiejskie i miejsko-wiejskie, w których funkcjonowało więcej niż pięć gospodarstw agroturystycznych (329 gmin), podzielono na trzy typy.

W drugim etapie przeprowadzono regionalizację kraju poprzez wydzielenie większych terytoriów – turystycznych jednostek przestrzennych: regionów i rejonów, złożonych z gmin o dużej liczbie gospodarstw agroturystycznych. Wyróżniono 12 regionów agroturystycznych, z których większe zostały podzielone na rejon (łącznie 16 rejonów).

Słowa kluczowe: agroturystyka, region agroturystyczny, regionalizacja, delimitacja

1. Wprowadzenie

Obszar Polski charakteryzuje się dużą różnorodnością atrakcyjności turystycznej, wynikającej ze zróżnicowania środowiska i nierównomierności zagospodarowania turystycznego, co z kolei znajduje odbicie w regionalizacji turystycznej Polski przeprowadzanej wielokrotnie, z wykorzystaniem różnych metod i kryteriów regionalizacji oraz delimitacji (np. Mileska 1963; Bajcar 1969; Kruczek, Sacha

Autorka jest pracownikiem naukowym w Katedrze Ekonomii i Polityki Gospodarczej w Agrobiznesie na Wydziale Ekonomiczno-Społecznym Uniwersytetu Przyrodniczego w Poznaniu, ul. Wojska Polskiego 28, 60-637 Poznań (e-mail: przezborska@up.poznan.pl).

Autor jest współpracownikiem Katedry Architektury Krajobrazu i Agroturystyki Uniwersytetu Warmińsko-Mazurskiego w Olsztynie, ul. R. Prawocheńskiego 17, 10-727 Olsztyn (e-mail: slaw116@wp.pl).

* Dziękujemy Pani dr inż. Lidii Stasiulewicz z Departamentu Zarządzania Programami Rozwoju Regionalnego Urzędu Marszałkowskiego Województwa Warmińsko-Mazurskiego w Olsztynie za pozyskanie i udostępnienie danych statystycznych dotyczących liczby gospodarstw agroturystycznych w poszczególnych gminach w Polsce.

1994; Lijewski, Mikułowski, Wyrzykowski 2002; Liszewski 2009; Durydiwka 2012). Regionalizacja oznacza podział terenu na regiony na podstawie określonych cech (za: Słownik języka polskiego PWN). Definiowana jest także jako proces wydzielenia regionów, czyli „względnie jednorodnych obszarów odróżniających się od terenów przyległych określonymi cechami naturalnymi lub nabytymi” (Encyklopedia PWN)¹. Regionalizacja polega więc na zredukowaniu nieskończonej liczby indywidualnych miejsc na ziemi do pewnej skończonej liczby jednostek przestrzennych (Szymła 2000, s. 16). Dokonując regionalizacji, wydziela się większe terytoria złożone z mniejszych obszarów o podobnych badanych cechach (region strefowy) lub skupione wokół jakiegoś ośrodka (region węzłowy) (Szymła 2000, s. 14) albo dzieli się pewien obszar na mniejsze jednostki na podstawie pewnych kryteriów (Kruczek, Zmyślony 2010, s. 12). Zdaniem Zbyszka Chojnickiego (Chojnicki 1966, za: Kruczek, Zmyślony 2014, s. 7) koncepcje regionu sprowadzają się do dwóch płaszczyzn: analitycznej (region jako „jednorodny obszar występowania pewnej cechy lub zespołu cech istotnych z punktu widzenia określonego problemu badawczego”) i przedmiotowej (region jako „realny obiekt społeczny [...] w postaci pewnej całości wyodrębnionej przestrzennie, jaką trzeba odkrywać, a nie tworzyć”). Według Krzysztofa Mazurskiego (2009, s. 7) samo pojęcie regionu turystycznego ciągle podlega dyskusji i jest niejednoznaczne w odniesieniu do obydwu składowych: regionu i turystyki². Mazurski określa region turystyczny³ jako „część przestrzeni

¹ Pojęcie regionu używane jest w bardzo wielu znaczeniach i kontekstach, od potocznego do coraz bardziej specjalistycznych (Dutkowski 2008, s. 369; Kruczek, Zmyślony 2010, s. 7), ale etymologicznie wywodzi się od łacińskiego słowa *regio*, co „oznacza linię graniczną lub też okolicę, obszar, kraj” albo „terytorium podlegające jednemu władcy” (Kruczek, Zmyślony 2010, s. 7). Do terminologii naukowej termin region został wprowadzony przez Pawła Vidal de la Blache (Wilczyński 1997, za: Kruczek, Zmyślony 2010). Według Janusza Czerwińskiego (2011, s. 262) obszary charakteryzujące się walorami turystyczno-krajoznawczymi i rekreacyjnymi, na których rozwinęła się infrastruktura turystyczna oraz pełniące funkcję recepcyjną dla ruchu turystycznego, nazywa się obszarami recepcji turystycznej. Regiony turystyczne natomiast charakteryzują się jednorodnością środowiska geograficznego (w którym znajdują się walory turystyczne i odpowiednia infrastruktura turystyczno-rekreacyjna) i są to obszary, dla których funkcja turystyczna jest główną lub komplementarną funkcją gospodarczą.

² Mazurski (2009, s. 8) wyraził opinię, że oba pojęcia są bardzo wieloznaczne, a precyzyjne ich zdefiniowanie i objaśnienie mogłoby zająć obszerne tomy dzieł na ich temat. Wynika to z faktu, że terminy te używane są przez przedstawicieli bardzo wielu dyscyplin, z których każda interpretuje je inaczej, a dodatkowe zamieszczenie pojęciowe powodują publicyści i politycy, którzy „wprowadzają do obiegu ów termin niezgodnie ze społeczną tradycją, jak to się stało w przypadku regionów Unii Europejskiej”.

³ W polskiej literaturze znaleźć można wiele różnych definicji regionu turystycznego (Mileska 1963; Warszńska, Jackowski 1979; Kostrowicka 1982; Kornak, Rapacz 2001; Stasiak, Włodarczyk 2003; Liszewski 2003; Mazurski 2009). Dyskusja terminologiczna poświęcona definiowaniu, a obecnie redefiniowaniu regionu turystycznego, toczy się od wielu lat w literaturze turystycznej, czego przykładem są chociażby dwa wydawnictwa: „Turizm” (2003, t. 13, z. 1) i „Folia Turistica” (2009, Regiony turystyczne, nr 21), na których forach odbyła się szeroka dyskusja na ten temat. Kruczek i Zmyślony (2010, s. 9) zwrócili uwagę,

fizycznej objęta lub która może być objęta ruchem turystycznym”, wyróżniając: region turystycznego zagospodarowania (zainwestowania)⁴, region ruchu turystycznego (aktywności turystycznej)⁵ i region atrakcyjności turystycznej⁶. W praktyce wyróżnia się wiele typów regionów turystycznych według bardzo różnych kryteriów (szczegółowo opisane w Kruczek, Zmysłony 2010, s. 14–19), np. według wielkości bazy noclegowej (Wysocka 1975; Drzewiecki 1980; Biderman 1981; Jackowski 1981; Matczak, Suliborski 1984; Warszyńska 1985; Faracik 2006; Derek 2008; Durydiwka 2012). Bazę noclegową uznaje się bowiem za podstawowy element infrastruktury turystycznej, umożliwiający korzystanie z walorów turystycznych. Andrzej Saja (2009) podkreślił nawet, że baza noclegowa jest czynnikiem, który w sposób decydujący może wpływać na sukces określonej destynacji turystycznej, a nawet na kreowanie nowych destynacji turystycznych.

Z punktu widzenia niniejszej analizy, należy zwrócić uwagę na kryterium komplementarności występowania walorów turystycznych, zagospodarowania i ruchu turystycznego (według Mileskiej 1963), zgodnie z którym wyróżnić można regiony rzeczywiste i potencjalne, oraz kryterium dominującego rodzaju turystyki (według Gaworeckiego 2010), na podstawie którego wyróżnić można także regiony agroturystyczne⁷. Turystyczne jednostki przestrzenne mają strukturę hierarchiczną: jednostkami przestrzennymi wyższego rzędu są regiony, a jednostkami niższego rzędu rejon. W regionach i rejonach turystycznych funkcjonują jednostki osadnicze o funkcjach turystycznych, tj. miejscowości turystyczne o różnym charakterze (np. miejscowości wczasowe, uzdrowiskowe lub krajoznawcze) (Czerwiński 2011, s. 162).

Delimitację określa się jako „wyznaczenie granic czegoś” (Słownik języka polskiego PWN). Stąd delimitacja regionów sprowadza się do określenia ich granic.

że w dyskusji tej prezentowano bardzo różne podejścia i koncepcje oraz metody badań regionów (geograficzne, marketingowe, ekonomiczne, kulturowe), co może stanowić punkt wyjścia do dalszego rozwoju interdyscyplinarnych badań regionów turystycznych.

⁴ Region turystycznego zagospodarowania (zainwestowania) to pewien obszar, o wydzieleniu którego decyduje zagospodarowanie turystyczne, tj. istniejąca infrastruktura turystyczna (Mazurski 2009, s. 13) lub intensywność zagospodarowania turystycznego (Czerwiński 2011, s. 262).

⁵ Region ruchu turystycznego (aktywności turystycznej) stanowi obszar, który został wydzielony z przestrzeni „na podstawie ilości turystów, miejsc ich pobytu i kierunków przemieszczania się” (Mazurski 2009, s. 13).

⁶ Region atrakcyjności turystycznej, według Mazurskiego (2009, s. 13), odnosi się do zagadnień „nasylenia i zróżnicowania walorami przyrodniczymi [...] i krajoznawczych oraz możliwości kreowania w nim ruchu turystycznego”.

⁷ Autorzy opracowania zdają sobie sprawę z faktu, że w rzeczywistości rzadko zdarza się, aby w danym regionie dominował tylko jeden rodzaj turystyki (por. Kruczek, Zmysłony 2010, s. 17), w tym wypadku agroturystyka. W wyróżnionych regionach agroturystycznych rozwijają się także inne formy i rodzaje turystyki, w tym np. wypoczynkowa, kwalifikowana, kulturowa, etniczna czy socjalna.

Obydwa procesy, tj. regionalizacja i delimitacja, mają duże znaczenie teoretyczne i praktyczne. Ponadto regionalizacja, a w szczególności delimitacja są procesami trudnymi i skomplikowanymi (Gołębski 2002, s. 11; Kruczek, Zmyślony 2014, s. 12).

Regionalizacja jako procedura wyróżniania regionów może być dokonywana za pomocą różnych metod, ale zasadniczo wykorzystuje się dwa sposoby: „przez dzielenie obszaru na jednostki regionalne na podstawie przyjętych kryteriów”, tj. „odgórnie” lub „przez łączenie ze sobą przylegających do siebie mniejszych jednostek o podobnych cechach środowiska”, tj. „oddolnie” (Kruczek, Zmyślony 2010, s. 12). Mazurski (2009) wyróżnia cztery rodzaje wyznaczników regionów turystycznych i ich granic, a mianowicie:

- krajoznawcze (cała analizowana przestrzeń objęta jest podziałem regionalnym),
- czysto turystyczne (możliwe jest pozostawienie obszarów niezakwalifikowanych do jakiegokolwiek regionu; w ramach tego kryterium wprowadza się dodatkowy czynnik precyzujący rodzaj turystyki),
- mieszane, tj. turystyczno-krajoznawcze (cała przestrzeń zostaje podzielona na regiony),
- atrakcyjności turystycznej obszaru (według nasycenia obszaru atrakcjami turystycznymi).

Zygmunt Kruczek i Piotr Zmyślony (2014, s. 12) zwrócili uwagę, że w literaturze przedmiotu brakuje opisu szeroko akceptowanych i jednoznacznych kryteriów delimitacji. Najczęściej wymienia się i stosuje kryteria fizyczno-geograficzne, ekonomiczno-przestrzenne i administracyjne. Powszechnie wykorzystywane kryterium administracyjne pozwala wykorzystać „obowiązujący układ przestrzenny administracji i region rozumiany jako ściśle wyznaczony obszar kraju stanowiący kompleks gospodarczy o określonym profilu lub specjalizacji, z wyodrębnionym centrum administracyjno-gospodarczym pełniącym funkcje ośrodka decydującego o rozwoju i funkcjonowaniu całego regionu” (Kruczek, Zmyślony 2014, s. 12). Co ważne, podział kraju na regiony według kryterium ekonomiczno-administracyjnego stanowi „punkt odniesienia dla polityki regionalnej oraz jest podstawą gromadzenia danych o charakterze społeczno-gospodarczym” (Kruczek, Zmyślony 2014, s. 12). Kryterium administracyjne jest często wykorzystywane w praktyce, ze względu na możliwość pozyskania danych. Nie jest jednak pozbawione wad – a podstawowa „wynika z faktu, że granice regionów turystycznych z reguły nie pokrywają się z granicami administracyjnymi (gminy, powiatu, województwa)” (Gołębski 2002, s. 11).

2. Cel pracy i metodyka

Celem przeprowadzonej analizy było wyróżnienie turystycznych jednostek przestrzennych, tj. regionów i rejonów agroturystycznych, na podstawie rozmieszczenia gospodarstw agroturystycznych w gminach. Dane wykorzystane do analiz pozyskano z ośrodków doradztwa rolniczego z poszczególnych województw i dotyczą one gospodarstw agroturystycznych funkcjonujących we wszystkich typach gmin (wiejskich, miejsko-wiejskich i miejskich) w 2011 r. Wyróżnione w pracy regiony i rejony agroturystyczne mają charakter regionów/rejonów funkcjonalnych (za Liszewski 2008) oraz regionów/rejonów turystycznego zagospodarowania (zainwestowania) (za Mazurski 2009, s. 13). Wykorzystując dane liczbowe o gospodarstwach agroturystycznych w gminach, przeprowadzono regionalizację przez wydzielenie większych terytoriów, turystycznych jednostek przestrzennych: regionów i rejonów, złożonych z gmin o podobnych badanych cechach, w tym przypadku o dużej liczbie gospodarstw agroturystycznych. Uzyskane wyniki badań służą z jednej strony celom poznawczym, z drugiej zaś celom użytkowym (głównie planistycznym). Na ich podstawie bowiem można formułować wnioski dotyczące możliwości rozwojowych agroturystyki w Polsce. Wyniki mogą być przydatne dla podmiotów kreujących i realizujących politykę lokalną i regionalną (w tym politykę dotyczącą turystyki), ale także dla właścicieli powstających i funkcjonujących już podmiotów agroturystycznych.

3. Przestrzeń agroturystyczna Polski i jej regionalizacja

Na przełomie lat osiemdziesiątych i dziewięćdziesiątych XX w., na podstawie badań obszarów wiejskich w Polsce, Maciej Drzewiecki (1985, 1992) stworzył pojęcie wiejskiej przestrzeni rekreacyjnej, czyli obszaru, na którym następuje rozwój różnych form turystyki, w tym szczególnie turystyki wiejskiej i agroturystyki. Przestrzeń ta zdefiniowana została przez Drzewieckiego (1992, s. 74) jako część przestrzeni rekreacyjnej kraju, obejmująca tereny „poza miastami, strefami zurbanizowanymi [...] oraz obszarami wyspecjalizowanymi [...] i zastrzeżonymi” z dominacją gospodarki rolnej i przewagą elementów przyrodniczych, bez objawów degradacji, gdzie „występują cechy umożliwiające wypoczynek [...] i procesy regeneracji psychicznych i fizycznych sił człowieka”. Z badań Drzewieckiego (1992, s. 102) wynikało, że w skali całego kraju aż 66% (207,7 tys. km²), tj. 1369 gmin, spełniało wówczas warunki dla lokalizacji turystyki (przestrzeń ta zajmowała od kilku do ponad 90% całego obszaru poszczególnych gmin) (Drzewiecki 2009, s. 42). Na przełomie lat osiemdziesiątych i dziewięćdziesiątych ocenę gmin w Polsce pod kątem możliwości rozwoju turystyki wiejskiej przeprowadzili pracownicy

Instytutu Turystyki. Z badań tych wynikało jednak, że tylko 1/3 gmin miała warunki odpowiednie do aktywizacji poprzez turystykę (Kmita 1994). Z kolei z badań Lucyny Przezbórskiej i Jarosława Liry (2011) dotyczących atrakcyjności środowiska przyrodniczego na obszarach wiejskich i jego przydatności dla rozwoju turystyki wiejskiej i agroturystyki w powiatach wynikało, że spośród 314 powiatów ziemskich w Polsce tylko 50 (15,9%) miało wybitne i bardzo dobre warunki przyrodnicze do rozwoju turystyki wiejskiej i agroturystyki. Z innych analiz Przezbórskiej-Skobiej i Liry (2012), przeprowadzonych na podstawie wyznaczonego syntetycznego miernika waloryzacji przestrzeni agroturystycznej Polski, wynikało, że powiaty ziemskie zachodniej i północno-zachodniej, północno-wschodniej i południowo-wschodniej Polski charakteryzowały się wyższą jakością tej przestrzeni i tam też funkcjonowało najwięcej gospodarstw agroturystycznych. Wszystkie wymienione badania wskazywały na duże zróżnicowanie przydatności obszarów wiejskich w Polsce dla rozwoju funkcji rekreacyjno-turystycznej, a tym samym na duże zróżnicowanie wiejskiej przestrzeni rekreacyjnej. Pamiętać trzeba jednak, że gospodarstwa agroturystyczne funkcjonują na obszarze niemal całej Polski, a czynniki warunkujące ich rozwój mogą wynikać zarówno z uwarunkowań zewnętrznych (np. atrakcyjności obszaru), jak i wewnętrznych, dotyczących właściwości i cech samych gospodarstw czy ich właścicieli (np. atrakcyjności oferty produktowo-usługowej) (Sikora, Jęczmyk 2005). Zwrócił na to uwagę Drzewiecki (1992, s. 45; por. 2009, s. 40), pisząc, że rekreacja, w tym także turystyka, „jest możliwa w każdym fragmencie przestrzeni geograficznej”, a agroturystyka może rozwijać się wszędzie tam, gdzie nie ma przyrodniczych i antropogenicznych „czynników wykluczających” lub „czynników ograniczających”. W teorii ekonomii podlega ona bowiem prawu lokalizacji swobodnej (Drzewiecki 2009, s. 40). Na podstawie swoich badań Drzewiecki (2005, s. 47) wyróżnił siedem regionów rozwoju agroturystyki: Pomorze Zachodnie i Gdańskie wraz z wybrzeżem, Warmia i Mazury, Wielkopolska, Sudety, Karpaty, Wyżyna Lubelska i Podlasie. W literaturze przedmiotu pojawiły się również inne propozycje wyodrębnienia regionów turystyki wiejskiej i agroturystyki w Polsce. Na przykład Jan Sikora (1999, s. 119–120) wyróżnił siedem regionów turystyki wiejskiej⁸: Pomorze, Mazury, Wielkopolskę, Polskę Centralną, Polskę Wschodnią, Sudety i Karpaty. Z kolei Jolanta Wojciechowska (2009, s. 140–143), na podstawie własnej definicji przestrzeni agroturystycznej⁹, zaproponowała podział województw

⁸ Niestety w publikacjach brakuje opisu metodyki i kryteriów zastosowanych do wydzielenia regionów. Podano jedynie, że podział wynika z uwzględniania „specyficznych warunków przyrodniczych, kulturowych oraz wiejskich różnych części kraju” (Sikora 1999, s. 119).

⁹ Przestrzeń agroturystyczna, według Wojciechowskiej (2009, s. 145) stanowi „część przestrzeni geograficznej [...], w której znajduje się gospodarstwo rolne świadczące usługi agroturystyczne, w wyniku których dokonuje się turystyczne przystosowanie i użytkowanie przez turystów obszaru tego gospodarstwa

w Polsce na grupy i podgrupy, według opracowanych typogramów poziomu rozwoju agroturystycznej bazy noclegowej. W tej samej pracy przedstawiła także propozycję podziału kraju na 12 regionów wyróżniających się ofertą agroturystyczną: nadmorskiego, pomorskiego, kaszubsko-mazursko-suwalskiego, mazowieckiego, wielkopolskiego, łódzkiego, zachodniego, świętokrzyskiego, małopolskiego, wschodniego, sudeckiego i podkarpackiego (Wojciechowska 2009, s. 87–89).

4. Gospodarstwa agroturystyczne w Polsce

Według informacji pozyskanych z ośrodków doradztwa rolniczego w 2011 r. w Polsce funkcjonowały 6322 gospodarstwa agroturystyczne¹⁰. Z tej liczby 6179 gospodarstw agroturystycznych znajdowało się w gminach wiejskich i miejsko-wiejskich, a 143 gospodarstwa w gminach miejskich. Jest to niewielka liczba, zważywszy na fakt, że w 2011 r. było w Polsce około 1,5 mln gospodarstw rolnych (*Charakterystyka gospodarstw...* 2012). Wynika z tego, że gospodarstwa agroturystyczne związane są tylko z 0,5% ogółu gospodarstw rolnych. Dane Eurostatu wskazują, że w Unii Europejskiej (EU-27) udział ten wynosił w 2010 r. 0,7% (Przebórska-Skobiej 2014).

W tabeli 1 zestawiono informacje liczbowe dotyczące rozmieszczenia gospodarstw agroturystycznych w Polsce według województw. Najwięcej gospodarstw w 2011 r. funkcjonowało w województwie warmińsko-mazurskim (łącznie ponad 700 obiektów), natomiast największą gęstością gospodarstw agroturystycznych na 100 km² obszarów wiejskich charakteryzowało się województwo śląskie (4,5 gospodarstwa na 100 km²). Badania potwierdziły, że szczególnie w dwóch województwach, tj. opolskim i lubuskim, właściciele gospodarstw agroturystycznych najczęściej nie zgłaszali faktu ich prowadzenia do urzędów gmin (do czego zobowiązuje ich znowelizowana w 2004 r. Ustawa z dnia 29 sierpnia 1997 r. o usługach turystycznych) ani nie współpracowali z ośrodkami doradztwa rolniczego. W województwie lubuskim na około 300 funkcjonujących gospodarstw agroturystycznych tylko 177 współpracowało z Lubuskim Ośrodkiem Doradztwa Rolniczego (zob. tab. 1).

oraz jego bliższej i dalszej okolicy. Zakres świadczonych usług i zachowania agroturystów zakreślają fizyczny zasięg przestrzeni agroturystycznej oraz jej typy, takie jak: eksploracji, penetracji, asymilacji i kolonizacji”.

¹⁰ Dla porównania, z badań Instytutu Turystyki, na podstawie danych z urzędów gmin, wynikało, że w 2007 r. było w Polsce 8790 gospodarstw agroturystycznych, z których 8700 znajdowało się w gminach wiejskich i miejsko-wiejskich (Jagusiewicz, Legienis 2007), a w 2009 r. 10,2 tys. kwater agroturystycznych (Jagusiewicz, Łopaciński 2009).

Tabela 1. Liczba gospodarstw agroturystycznych* w Polsce według województw w 2011 r.**Table 1.** Number of agritourism farms in Poland by regions in 2011

Lp.	Województwo	Liczba gospodarstw agroturystycznych	Liczba gospodarstw agroturystycznych na 100 km ² obszarów wiejskich
1.	warmińsko-mazurskie (WAR)	701	3,0
2.	podkarpackie (PDK)	627	3,8
3.	wielkopolskie (WLK)	572	2,0
4.	dolnośląskie (DL)	565	3,2
5.	zachodniopomorskie (ZPO)	555	2,6
6.	podlaskie (PDL)	471	2,4
7.	małopolskie (MAL)	450	3,3
8.	świętokrzyskie (SWT)	426	3,9
9.	śląskie (SLS)	381	4,5
10.	pomorskie (POM)	371	2,2
11.	kujawsko-pomorskie (KUJ)	300	1,7
12.	mazowieckie (MAZ)	264	0,8
13.	opolskie (OPO)	195	2,2
14.	lubuskie (LBS)	177	1,3
15.	lubelskie (LBL)	170	0,7
16.	łódzkie (LDZ)	97	0,6
Razem		6322	2,3

* Łączna liczba gospodarstw agroturystycznych we wszystkich typach gmin (w gminach wiejskich, miejsko-wiejskich i miejskich). Z tej liczby 6179 gospodarstw agroturystycznych funkcjonowało w gminach wiejskich i miejsko-wiejskich, a 143 gospodarstwa w gminach miejskich.

Źródło: opracowanie własne na podstawie danych ODR.

Source: own study based on ODR data base.

Zauważyć trzeba, że z zestawienia danych Powszechnych Spisów Rolnych, wyników badań Instytutu Turystyki oraz informacji ośrodków doradztwa rolniczego wynika, że liczba gospodarstw agroturystycznych w Polsce, podobnie jak w innych krajach Unii Europejskiej, od kilku lat nie wykazuje tak dużej tendencji wzrostowej jak w latach poprzednich¹¹ (por. Przezbórska-Skobiej 2014). W wielu

¹¹ Istotnym problemem w analizach dotyczących agroturystyki jest brak w pełni wiarygodnych źródeł danych o gospodarstwach agroturystycznych. Drzewiecki (2005), Jerzy Bański i in. (2012, s. 26) i Katarzyna

powiatach i gminach obserwuje się stagnację lub nawet niewielki spadek liczby gospodarstw agroturystycznych, ich przyrost zaś odnotowuje się jedynie na obszarach o wybitnych walorach środowiska przyrodniczego. Po wstąpieniu Polski do Unii Europejskiej prognozowano nawet dwukrotny wzrost liczby gospodarstw agroturystycznych, ze względu na możliwość uzyskania wsparcia finansowego na rozwój agroturystyki, najpierw z programu przedakcesyjnego SAPARD¹², potem z Sektorowego Programu Operacyjnego „Restrukturyzacja i modernizacja sektora żywnościowego oraz rozwój obszarów wiejskich” w latach 2004–2006, w końcu z Programu Rozwoju Obszarów Wiejskich w latach 2007–2013. W ostatnich latach wśród głównych barier i czynników hamujących rozwój gospodarstw agroturystycznych wymienia się (Bański i in. 2012, s. 5, 13, 33):

- ograniczoność terenów cechujących się ponadprzeciętną atrakcyjnością turystyczną,
- budowę domów na wsi przez mieszkańców miast oraz wciąż silne związki rodzinno-towarzyskie pomiędzy mieszkańcami miast i wsi, co powoduje, że „obcowanie ze wsią i rolnictwem jest w naszym społeczeństwie powszechnym doświadczeniem”,
- małe zainteresowanie ofertą gospodarstw agroturystycznych ze strony turystów.

Rozmieszczenie gospodarstw agroturystycznych w Polsce jest bardzo nierównomierne, co wynika z wielu uwarunkowań (Przezbórska 2007), np. związanych ze zróżnicowaniem i jakością walorów przyrodniczych w poszczególnych regionach kraju. Nierównomierność rozmieszczenia gospodarstw agroturystycznych jest szczególnie widoczna, gdy zestawić ich liczbę według powiatów i gmin (tab. 2 i 3).

Karbowiak (2014, s. 36) podkreślił w swoich pracach, że trudno jest analizować zmiany dynamiczne dotyczące liczby gospodarstw agroturystycznych w Polsce, a dostępne dane liczbowe mogą być obciążone błędem, który wynika z niepełnych informacji w gminach, ale także z braku informacji, np. o zakończeniu działalności przez gospodarstwa agroturystyczne. Istnieje także, trudna do oszacowania, grupa kwatrowców działających w tzw. szarej strefie, bez zgłaszania gdziekolwiek prowadzonej działalności agroturystycznej. Zdaniem Karbowiak (2014, s. 36) główne problemy dotyczące badania rzeczywistej liczby kwatrowców agroturystycznych wynikają z:

- różnorodnych metod zbierania danych,
- niedokładnych metod badań i niepełnych wyników,
- wykorzystywania różnych źródeł informacji przez instytucje, które badają agroturystykę,
- braku ciągłości badań prowadzonych przez jedną instytucję (np. GUS),
- braku jednej, powszechnie obowiązującej definicji gospodarstwa agroturystycznego,
- niezetelności w udzielaniu informacji,
- pozornego funkcjonowania gospodarstw agroturystycznych,
- nierejestrowania działalności agroturystycznej lub niezetelnego rejestrowania gospodarstw agroturystycznych w urzędach gminy.

¹² Specjalny Program Akcesyjny na Rzecz Rozwoju Rolnictwa i Obszarów Wiejskich (ang. Special Accession Programme for Agriculture and Rural Development).

Tabela 2. Powiaty* z największą liczbą gospodarstw agroturystycznych w Polsce w 2011 r.
Table 2. Districts with the biggest number of agritourism farms in Poland in 2011

Lp.	Powiat*/województwo**	Liczba gospodarstw agroturystycznych	Lp.	Powiat*/województwo**	Liczba gospodarstw agroturystycznych na 100 km ² obszarów wiejskich
1.	kielecki, SWT	204	1.	sejpeński, PDL	23,9
2.	kłodzki, DL	170***	2.	giżycki, WAR	21,7
3.	leski, PDK	168	3.	międzychodzki, WLK	18,8
4.	kartuski, POM	118	4.	mrągowski, WAR	18,7
5.	żywiecki, SLS	99	5.	kłodzki, DL	17,7
6.	olsztyński, WAR	97	6.	jeleniogórski, DL	15,5
7.	mrągowski, WAR	95	7.	piski, WAR	15,1
8.	jeleniogórski, DL	82***	8.	węgorzewski, WAR	14,3
9.	drawski, ZPO	89	9.	kartuski, POM	14,1
10.	giżycki, WAR	88	10.	ślawieński, ZPO	13,6
11.	Razem	1240	11.	Razem	16,9

* Uwzględniono tylko powiaty ziemskie; ** oznaczenia województw zgodnie z tabelą 1; *** uwzględniono tylko gospodarstwa agroturystyczne zlokalizowane w gminach wiejskich i miejsko-wiejskich. W powiecie kłodzkim łącznie funkcjonowały 193 gospodarstwa agroturystyczne, z tego 23 w gminach miejskich. W powiecie jeleniogórskim łącznie działało 89 gospodarstw agroturystycznych, z tego 7 w gminach miejskich.

Źródło: opracowanie własne na podstawie danych ODR.

Source: own study based on ODR data base.

Przykładowo w 2011 r. zaledwie w 10 powiatach (0,5% ogółu powiatów w Polsce) znajdowało się aż 1240 gospodarstw agroturystycznych (19,6%, czyli niemal 1/5 ogółu działających w Polsce). O nierównomierności rozmieszczenia gospodarstw świadczyć może np. zestawienie powiatu kieleckiego, w którym w 2011 r. funkcjonowały 204 gospodarstwa agroturystyczne, z całym województwem lubelskim, w którym w tym samym roku było 170 gospodarstw. Jeszcze większe zróżnicowanie występuje w poszczególnych gminach. Odnotowano 908 gmin w Polsce, w których nie było ani jednego gospodarstwa agroturystycznego, i 394, w których funkcjonowało tylko po jednym gospodarstwie. Były jednak też gminy, w których działało po kilkadziesiąt gospodarstw, np. w gminie Solina (powiat leski) było ich aż 85 (tab. 3).

W tabeli 2 zestawiono 10 powiatów ziemskich (spośród 314 ogółem) z największą liczbą gospodarstw agroturystycznych w Polsce. W wymienionych powiatach funkcjonowało łącznie 1240 gospodarstw agroturystycznych, czyli niemal 1/5 ogółu gospodarstw w kraju (19,6% ogółu gospodarstw agroturystycznych). Trzy z wymienionych powiatów zlokalizowane są w województwie warmińsko-mazurskim, dwa w dolnośląskim i po jednym w województwach: pomorskim, zachodniopomorskim, świętokrzyskim, podkarpackim i śląskim. W wymienionej grupie szczególnie wyróżniały się powiaty: kartuski, leski, kłodzki i kielecki, w których działało ponad 100 gospodarstw agroturystycznych w każdym. Odnosząc liczbę gospodarstw agroturystycznych do wielkości powiatów, uzyskujemy nieco inny obraz agroturystyki w Polsce. W takim ujęciu wyraźnie wyróżniają się dwa powiaty ziemskie: sejneński (woj. podlaskie) i giżycki (woj. warmińsko-mazurskie), w których na każde 100 km² obszarów wiejskich przypadało ponad 20 gospodarstw agroturystycznych (w pierwszym z wymienionych powiatów niemal 24 gospodarstwa, w drugim prawie 22 gospodarstwa na każde 100 km² terenów wiejskich; tab. 2).

Spośród 10 powiatów o największym zagęszczeniu gospodarstw agroturystycznych, wymienionych w tabeli 2, aż cztery znajdowały się w województwie warmińsko-mazurskim, dwa w dolnośląskim i po jednym powiecie w podlaskim, wielkopolskim, pomorskim i zachodniopomorskim.

W tabeli 3 zestawiono gminy z największą liczbą gospodarstw agroturystycznych oraz o największej gęstości gospodarstw na 100 km² obszarów wiejskich. W siedmiu gminach wiejskich (0,4% ogółu gmin wiejskich) i sześciu gminach miejsko-wiejskich (1% ogółu gmin miejsko-wiejskich) z największą liczbą gospodarstw agroturystycznych łącznie było ich aż 503 (8% ogółu gospodarstw agroturystycznych w Polsce). W całym kraju odnotowano 18 gmin, w których liczba gospodarstw agroturystycznych wynosiła przynajmniej 30 (dla porównania Bański i in. [2012, s. 27] podali, że w 50 gminach w Polsce było 30 lub więcej). Na szczególne wyróżnienie zasługuje gmina Solina, gdzie znajdowało się aż 85 gospodarstw agroturystycznych, czyli na 100 km² obszarów wiejskich przypadło 46 obiektów.

Tabela 3. Gminy z największą liczbą gospodarstw agroturystycznych w Polsce w 2011 r.
Table 3. Communes with the biggest numbers of agritourism farms in Poland in 2011

Lp.	Gmina	Rodzaj gminy*	Powiat/województwo**	Liczba gospodarstw agroturystycznych ogółem
1.	Solina	w	leski, PDK	85
2.	Ustrzyki Dolne	m-w	bieszczadzki, PDK	43
3.	Kroczyce	w	zawierciański, SLS	38
4.	Kruklanki	w	gizycki, WAR	38
5.	Janów	w	częstochowski, SLS	36
6.	Postomino	w	stawieński, ZPO	35
7.	Bystrzyca Kłodzka	m-w	kłodzki, DL	34
8.	Darłowo	w	stawieński, ZPO	33
9.	Czaplinek	m-w	drawski, ZPO	33
10.	Międzychód	m-w	międzychodzki, WLK	32
11.	Mikołajki	m-w	mragowski, WAR	32
12.	Ruciane – Nida	m-w	piski, WAR	32
13.	Stężyca	w	kartuski, POM	32
	Razem			503

Tabela 3 – cd.
Table 3 – continued

Lp.	Gmina	Rodzaj gminy*	Powiat/województwo**	Liczba gospodarstw agroturystycznych na 100 km ² obszarów wiejskich
1.	Solina	w	leski, PDK	46,1
2.	Chmielno	w	kartuski, POM	39,4
3.	Kroczyce	w	zawierciański, SLS	34,5
4.	Mystakowice	w	jeleniogórski, DL	30,7
5.	Jeżów Sudecki	w	jeleniogórski, DL	28,1
6.	Lesko	m-w	leski, PDK	27,1
7.	Nowa Słupia	w	kielecki, SWT	26,8
8.	Sufoszowa	w	krakowski, MAL	26,2
9.	Mielno	w	koszaliński, ZPO	25,8
10.	Suchedniów	m-w	skarżyski, SWT	25,7
11.	Olsztyn	w	częstochowski, SLS	25,7
12.	Szydłów	w	staszowski, SWT	25,0
13.	Radków	m-w	kłódzki, DL	24,8
	Razem			31,2

* Oznaczenia: w – gminy wiejskie, m-w – gminy miejsko-wiejskie; ** oznaczenia województw zgodnie z tabelą 1.

Źródło: opracowanie własne na podstawie danych ODR.

Source: own study based on ODR data base.

Dużą liczbą gospodarstw wyróżniały się także gminy: Ustrzyki Dolne (powiat bieszczadzki), Kroczyce (powiat zawierciański), Kruklanki (powiat giżycki) i Janów (powiat częstochowski), natomiast dużym zagęszczeniem gospodarstw na jednostkę powierzchni gminy: Chmielno (powiat kartuski), Kroczyce (powiat zawierciański) i Mysłakowice (powiat jeleniogórski). Bański i in. (2012, s. 28) zauważyli, że spośród gmin o największej liczbie gospodarstw najwięcej zlokalizowanych było w bezpośrednim sąsiedztwie najatrakcyjniejszych turystycznie pasm górskich: Karpat (Tatr i Pienin oraz Bieszczadów) oraz Gór Sanocko-Turczańskich i Pogórza Bukowskiego, Beskidu Sądeckiego i Beskidu Niskiego. Co istotne, w słabiej rozwiniętych gospodarczo województwach, np. w podlaskim czy lubelskim, w których „władze bardzo liczą na aktywizację obszarów wiejskich przez turystykę [...] mało jest gmin o znaczących rozmiarach wiejskiej bazy noclegowej” (Bański i in. 2012, s. 29).

5. Agroturystyczne jednostki przestrzenne: regiony i rejony agroturystyczne w Polsce

Analiza rozmieszczenia gospodarstw agroturystycznych według gmin pozwala wymienić jednostki administracyjne, w których agroturystyczna baza noclegowa rozwijała się dotąd najlepiej, o czym świadczy największa liczba funkcjonujących gospodarstw agroturystycznych. W poniższych rozważaniach założono, że gminy, w których funkcjonuje sześć i więcej gospodarstw agroturystycznych, mają co najmniej dobre (sprzyjające) warunki do rozwoju tej formy turystyki. Wszystkie gminy wiejskie i miejsko-wiejskie, w których w 2011 r. istniały gospodarstwa agroturystyczne, podzielono więc na trzy typy:

- typ I: gminy, w których znajdowało się od 6 do 10 gospodarstw agroturystycznych – o dobrych warunkach do rozwoju agroturystyki;
- typ II: gminy, w których było od 11 do 15 gospodarstw – o bardzo dobrych warunkach do rozwoju agroturystyki;
- typ III: gminy, w których funkcjonowało powyżej 15 gospodarstw – o wybitnych warunkach do rozwoju agroturystyki.

Założenie takie przyjęto na podstawie podzielenia liczby 6322 gospodarstw agroturystycznych ogółem w kraju przez 1265 gmin wiejskich i miejsko-wiejskich, w których gospodarstwa funkcjonowały. Średnio na jedną gminę w Polsce przypadało pięć gospodarstw agroturystycznych (uwzględniając tylko te gminy wiejskie i miejsko-wiejskie, w których w 2011 r. było co najmniej jedno gospodarstwo).

W tabeli 4 zestawiono gminy według wymienionych trzech typów, a na rysunku 1 przedstawiono ich rozmieszczenie w Polsce.

Tabela 4. Liczba gmin wiejskich i miejsko-wiejskich w Polsce z gospodarstwami agroturystycznymi w 2011 r.**Table 4.** Number of rural and urban-rural communes in Poland with agritourism farms in 2011

Lp.	Województwo	Liczba gmin w i m-w* ogółem	Gminy z liczbą gospodarstw agroturystycznych według przedziałów				
			0	1–5	6–10	11–15	> 15
1.	dolnośląskie	133	53	51	15	5	9
2.	kujawsko-pomorskie	127	42	72	9	1	3
3.	lubelskie	193	138	47	6	1	1
4.	lubuskie	74	19	48	3	4	0
5.	łódzkie	159	109	49	0	1	0
6.	małopolskie	168	76	60	20	9	3
7.	mazowieckie	279	165	103	11	0	0
8.	opolskie	68	12	45	8	2	1
9.	podkarpackie	144	42	72	13	8	9
10.	podlaskie	105	26	49	17	6	7
11.	pomorskie	98	41	38	7	3	9
12.	śląskie	118	61	44	4	3	6
13.	świętokrzyskie	97	23	51	10	5	8
14.	warmińsko-mazurskie	100	20	39	15	14	12
15.	wielkopolskie	207	57	119	21	8	2
16.	zachodniopomorskie	103	24	49	11	9	10
Razem		2173	908	936	170	79	80

* Oznaczenia: w – gminy wiejskie, m-w – gminy miejsko-wiejskie.

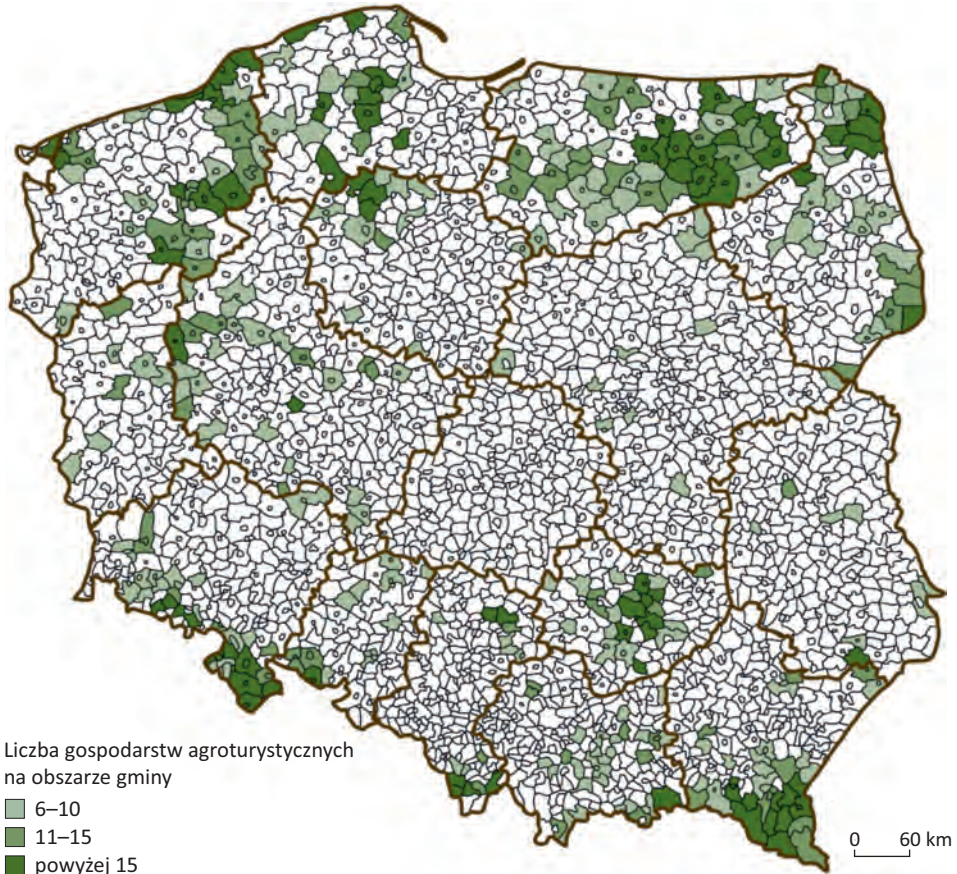
Źródło: opracowanie własne na podstawie danych ODR.

Source: own study based on ODR data base.

Arbitralnie uznano więc, że jeżeli w gminie było sześć i więcej gospodarstw agroturystycznych, to ma ona przynajmniej dobre warunki do rozwoju agroturystyki. W taki sposób zidentyfikowano 329 gmin wszystkich trzech typów (13,3% ogółu gmin w Polsce i 15,1% gmin wiejskich i miejsko-wiejskich łącznie), w tym:

- 170 gmin, w których było od 6 do 10 gospodarstw agroturystycznych (typ I),
- 79 gmin, w których działało od 11 do 15 gospodarstw (typ II),
- 80 gmin z liczbą gospodarstw powyżej 15 (typ III) (rys. 1).

Zidentyfikowano także 908 gmin, w których nie było w 2011 r. żadnego gospodarstwa agroturystycznego, oraz 936 gmin wiejskich i miejsko-wiejskich, w których było tych gospodarstw mniej niż sześć.

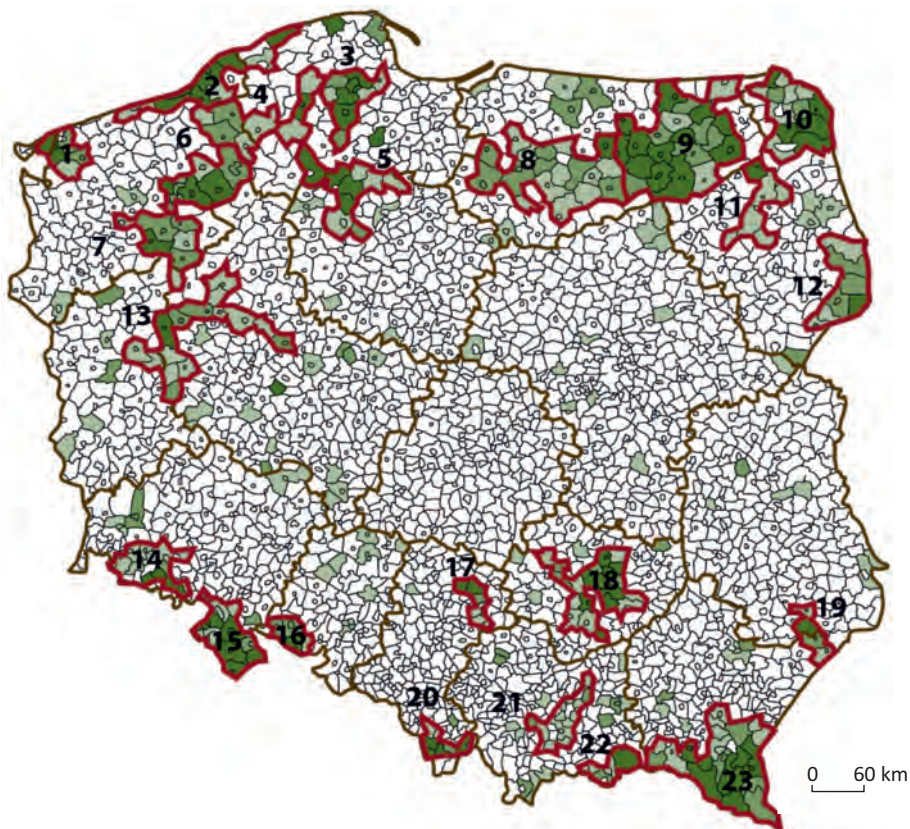


Rysunek 1. Rozmieszczenie gospodarstw agroturystycznych w gminach w Polsce w 2011 r.

Figure 1. Distribution of agritourism farms in communes of Poland in 2011

Źródło: opracowanie własne na podstawie danych ODR.
Source: own study based on ODR data base.

Na podstawie lokalizacji gmin, według wyróżnionych trzech typów, podjęto próbę określenia turystycznych jednostek przestrzennych: regionów i rejonów złożonych z gmin o liczbie gospodarstw agroturystycznych wynoszącej sześć lub więcej. Propozycję regionalizacji agroturystycznej Polski przedstawiono na rysunku 2.



Pobrzeże Bałtyku

- 1. woliński
- 2. koszaliński

Pojezierze Pomorskie

- 3. Pojezierze Kaszubskie
- 4. Pojezierze Bytowskie
- 5. Bory Tucholskie
- 6. Pojezierze Drawskie
- 7. Pojezierze Walickie

Pojezierze Mazurskie

- 8. Pojezierze Olsztyńskie
- 9. Kraina Wielkich Jezior Mazurskich

10. Pojezierze Suwalskie

- 11. rajgrodzki

12. białowieski

13. Pojezierze Poznańskie

Sudety i Pogórze Sudeckie

- 14. jeleniogórski
- 15. kłodzki
- 16. głuchotański

17. kroczycki

18. Góry Świętokrzyskie

19. Roztocze

Karpaty i Pogórze Karpackie

- 20. żywiecki
- 21. małopolski
- 22. gorlicki
- 23. bieszczadzki

Rysunek 2. Regiony i rejony agroturystyczne w Polsce w 2011 r.

Figure 2. Agritourism regions and sub-regions of Poland in 2011

Źródło: opracowanie własne na podstawie danych ODR.
Source: own study based on ODR data base.

Analiza rozmieszczenia agroturystycznej bazy noclegowej w gminach wiejskich i miejsko-wiejskich w Polsce umożliwiła wyróżnienie 12 regionów agroturystycznych (w tym pięć dużych regionów zostało podzielonych na rejony agroturystyczne). Tabela 5 zawiera charakterystykę liczbową wyróżnionych regionów (jednostek nadrzędnych) i rejonów agroturystycznych (jednostek podrzędnych). Największym obszarem spośród wyróżnionych regionów jest region Pojezierza Mazurskiego, który został podzielony na dwa rejony umownie nazwane Pojezierze Olsztyńskie i Kraina Wielkich Jezior Mazurskich. W całym regionie w 37 gminach działało 520 gospodarstw agroturystycznych. Podobną liczbą gospodarstw agroturystycznych charakteryzuje się Pojezierze Pomorskie (543 gospodarstwa w 40 gminach), które podzielono na pięć rejonów agroturystycznych. Wyodrębnienie regionu Pojezierza Pomorskiego może jednak budzić wątpliwości. Drzewiecki (1992, s. 74–75), definiując i przedstawiając wiejską przestrzeń rekreacyjną w Polsce, stwierdził bowiem, że rejony wyspecjalizowane, takie jak rejony rekreacyjne i obszary dobrze zagospodarowane pod względem urządzeń i obiektów obsługi ruchu turystycznego, nie tworzą wiejskiej przestrzeni rekreacyjnej. Z obszarów rozwoju turystyki wiejskiej (w tym agroturystyki) należałoby więc wyłączyć „oprócz obszarów miejskich (gmin miejskich), także nadmorskie gminy wiejskie i miejsko-wiejskie o najwyższym poziomie rozwoju funkcji turystycznej w Polsce” (por. Derek 2008, za: Bański i in. 2012, s. 29).

Największym ze wszystkich wyróżnionych regionów, pod względem liczby kwater agroturystycznych, jest region Karpaty i Pogórze Karpackie. Na obszarze 53 gmin tego regionu funkcjonowało aż 706 gospodarstw agroturystycznych, w tym w rejonie bieszczadzkim aż 408.

Poza wymienionymi w tabeli 5 dużymi jednostkami zaobserwowano powstawanie mniejszych jednostek przestrzennych, z których być może rozwiną się regiony agroturystyczne, np. trzy gminy na południu województwa małopolskiego: Poronin, Bukowina Tatrzańska i Łapsze Niżne, na terenie których w 2011 r. funkcjonowało łącznie 35 gospodarstw agroturystycznych, lub trzy gminy na północy województwa warmińsko-mazurskiego: Lidzbark, Górowo Iławeckie i Bartoszyce, w których działało 26 gospodarstw agroturystycznych.

Analiza agroturystycznych jednostek przestrzennych w Polsce potwierdziła także, że poza Wielkopolską nie powstały jeszcze żadne regiony agroturystyczne w Polsce centralnej, a gospodarstwa agroturystyczne występują w tej części kraju w największym rozproszeniu.

Tabela 5. Regiony i rejon agroturystyczne w Polsce w 2011 r.
Table 5. Agritourism regions and sub-regions of Poland in 2011

Lp.	Regiony/rejony agroturystyczne*	Liczba gmin	Liczba gospodarstw agroturystycznych	Powierzchnia gmin (w km ²)	Liczba gospodarstw agroturystycznych na 100 km ² obszarów wiejskich
1.	Region: Pobrzeże Bałtyku rejon woliński (1) rejon koszaliński (2)	14	239	1 838,8	8,4
2.	Region: Pojezierze Pomorskie rejon: Pojezierze Kaszubskie (3) rejon: Pojezierze Bytowskie (4) rejon: Bory Tucholskie (5) rejon: Pojezierze Drawskie (6) rejon: Pojezierze Waleckie (7)	40 9 8 10 6 7	543 147 81 127 113 75	10 352,2 1 514,2 2 491,7 2 470,5 1 962,9 1 912,9	5,2 9,7 3,3 5,1 5,8 3,9
3.	Region: Pojezierze Mazurskie rejon: Pojezierze Olsztyńskie (8) rejon: Kraina Wielkich Jezior Mazurskich (9)	37 17 20	520 179 341	10 527,0 4 681,7 5 845,3	4,9 3,8 5,8
4.	Region: Pojezierze Suwalskie (10)	13	181	2 709,6	6,7
5.	Region: rajgrodzki (11)	6	62	1 431,2	4,3
6.	Region: białowieski (12)	7	88	1 969,5	4,5
7.	Region: Pojezierze Poznańskie (13)	15	163	3 412,2	4,8

Tabela 5 – cd
Table 5 – continued

Lp.	Regiony/rejony agroturystyczne*	Liczba gmin	Liczba gospodarstw agroturystycznych	Powierzchnia gmin (w km ²)	Liczba gospodarstw agroturystycznych na 100 km ² obszarów wiejskich
8.	Region: Sudety i Pogórze Sudeckie rejon: jeleniogórski (14) rejon: kłodzki (15) rejon: głuchołaski (16)	27	413	3 803,6	10,9
9.	Region: kroczycki (17)	7	140	700,8	20,0
10.	Region: Góry Świętokrzyskie (18)	20	280	2 887,8	9,7
11.	Region: Roztocze (19)	4	45	721,7	6,2
12.	Region: Karpaty i Pogórze Karpackie rejon: żywiecki (20) rejon: małopolski (21) rejon: gorlicki (22) rejon: bieszczadzki (23)	50	706	7 991,5	8,8
	Razem	240	3380	49 345,8	6,8

* Numeracja regionów i rejonów w tabeli zgodna z numeracją na rys. 2

Źródło: opracowanie własne na podstawie danych ODR.

Source: own study based on ODR data base.

6. Podsumowanie i wnioski

Na podstawie przeprowadzonej analizy rozmieszczenia gospodarstw agroturystycznych w Polsce w 2011 r. sformułować można następujące wnioski:

1. Rozmieszczenie gospodarstw agroturystycznych w Polsce jest bardzo nierównomierne i występują one zwykle w dużym rozproszeniu. W pięciu województwach o największej liczbie gospodarstw agroturystycznych w 2011 r. funkcjonowało łącznie 1945 gospodarstw agroturystycznych, tj. 30% ogółu. Odnotowano tylko 18 gmin, w których w liczba gospodarstw agroturystycznych wynosiła przynajmniej 30. Zarejestrowano natomiast 908 gmin, w których nie było ani jednego gospodarstwa agroturystycznego i 394 gminy, w których funkcjonowało tylko po jednym gospodarstwie.
2. Wyróżniono w Polsce 12 regionów agroturystycznych, większe zaś z nich podzielono na rejony (łącznie 16 rejonów). Obejmują one 240 gmin (tj. 9,6% ogółu gmin w Polsce) o łącznej powierzchni 49,3 tys. km² i w 2011 r. funkcjonowało w nich 3380 gospodarstw agroturystycznych (tj. 53,5% ogółu). Wyróżnione regiony i rejony agroturystyczne wykazują dużą koncentrację przestrzenną i są silnie powiązane z obszarami o wybitnych walorach przyrodniczych, związanych głównie z letnią (obszary nadmorskie, pojezierne) lub całoroczną turystyką pobytowo-wypoczynkową (obszary górskie i podgórskie). W wyróżnionych regionach agroturystycznych rozwijają się więc także inne formy i rodzaje turystyki, ale agroturystyka, ze względu na liczbę i zagęszczenie gospodarstw agroturystycznych (infrastrukturę powiązaną z gospodarstwami rolnymi) odgrywa szczególną rolę i spełnia wiele ważnych funkcji.
3. Na podstawie przeprowadzonej analizy można stwierdzić, że szansa na aktywizację 1/3 czy nawet połowy gmin w Polsce przez rozwój agroturystyki, o której pisano w literaturze przedmiotu jeszcze w latach dziewięćdziesiątych, nie ma żadnego uzasadnienia i było to założenie zbyt optymistycznie. W 36,7% gmin nie powstało bowiem dotąd nawet po jednym gospodarstwie agroturystycznym, a w 15,9% gmin funkcjonowało tylko po jednej kwaterze agroturystycznej.
4. Przeprowadzone w pracy analizy wskazują, że w większości gmin w Polsce w dokumentach planistycznych i strategicznych nie powinno się zakładać istotnego wpływu agroturystyki na rozwój gospodarczy terenów wiejskich. Wynika to z braku lub niewielkiej liczby funkcjonujących gospodarstw agroturystycznych, a te nie powstały ze względu na brak odpowiednich walorów (zasobów) i małe zainteresowanie turystów tymi obszarami.

Bibliografia

- Bajcar A. (1969). Regiony turystyczne Polski. *Geografia w Szkole*, 22, 3 i 4.
- Bański J., Rudolf A., Przybył C., Bednarek-Szczepeńska M., Czapiewski K., Mazur M., Pieniążek W. (2012). *Turystyka wiejska, w tym agroturystyka, jako element zrównoważonego i wielofunkcyjnego rozwoju obszarów wiejskich*. Raport końcowy z projektu finansowanego ze środków z Funduszy Counterpart Funds CPF Sektorowych Agrolinia PL9005, Agrotec Polska Sp. z o.o., Instytut Geografii i Przestrzennego Zagospodarowania im. Stanisława Leszczyckiego PAN IGiPZ PAN, Warszawa. <http://www.bip.minrol.gov.pl/DesktopDefault.aspx?TabOrgId=1683&LangId=0> [dostęp: 21.01.2013].
- Biderman E. (1981). Struktura i wykorzystanie bazy noclegowej w obiektach turystycznych i wczasowo-wypoczynkowych województwa poznańskiego. *Kronika Wielkopolski*, 1. *Charakterystyka gospodarstw rolnych w 2010 r.* (2012) Powszechny Spis Rolny 2010 r., Warszawa: GUS. http://www.stat.gov.pl/gus/5840_1771_PLK_HTML.htm [dostęp: 23.11.2013].
- Czerwiński J. (2011). *Podstawy turystyki*. Wrocław–Poznań: Wydawnictwo Wyższej Szkoły Bankowej w Poznaniu.
- Derek M. (2008). *Funkcja turystyczna jako czynnik rozwoju lokalnego w Polsce*. Warszawa: Uniwersytet Warszawski, maszynopis rozprawy doktorskiej.
- Drzewiecki M. (1980). *Rola turystyki w rozwoju ekonomicznym wsi pomorskich*. Warszawa: Instytut Turystyki.
- Drzewiecki M. (1985). Rola przestrzeni wiejskiej w rekreacji. *Problemy Turystyki*, 1, 41–56.
- Drzewiecki M. (1992). *Wiejska przestrzeń rekreacyjna*, Warszawa: Instytut Turystyki.
- Drzewiecki M. (2005). Agroturystyka w Polsce – stan obecny i tendencje rozwojowe. W: Sawicki B., Bergier J. (red.). *Uwarunkowania rozwoju turystyki związanej z obszarami wiejskimi* (s. 46–51). Biała Podlaska: Wydawnictwo Państwowej Wyższej Szkoły Zawodowej im. Papieża Jana Pawła II.
- Drzewiecki M. (2009). *Agroturystyka współczesna w Polsce*. Gdańsk: Wyższa Szkoła Turystyki i Hotelarstwa w Gdańsku.
- Durydiwka M. (2012). *Czynniki rozwoju i zróżnicowanie funkcji turystycznej na obszarach wiejskich w Polsce*. Warszawa: Wydawnictwa Uniwersytetu Warszawskiego, Wydział Geografii i Studiów Regionalnych.
- Dutkowski M. (2008). Mówiąc „region”... W: Parysek J.J., Strykiewicz T. (red.). *Region społeczno-ekonomiczny i rozwój regionalny*. Poznań: Bogucki Wydawnictwo Naukowe. Encyklopedia PWN, <http://encyklopedia.pwn.pl/> [dostęp: 15.01.2015].
- Eurostat (2014). <http://epp.eurostat.ec.europa.eu/portal/page/portal/eurostat/home> [dostęp: 15.01.2015].
- Faracik R. (2006). *Turystyka w strefie podmiejskiej Krakowa*. Kraków: Instytut Geografii i Gospodarki Przestrzennej, Uniwersytet Jagielloński.
- Gaworecki W.W. (2010). *Turystyka*. Warszawa: Polskie Wydawnictwo Ekonomiczne.
- Gołębski G. (red.) (2002). *Kompendium wiedzy o turystyce*. Warszawa–Poznań: Wydawnictwo Naukowe PWN.

- Jackowski A. (1981). *Typologia funkcjonalna miejscowości turystycznych na przykładzie województwa nowosądeckiego*. Kraków: Uniwersytet Jagielloński.
- Jagusiewicz A., Byszewska-Dawidek M. (2010). *Turystyka wiejska w 2010 roku i założenia jej rozwoju*. Warszawa: Instytut Turystyki.
- Jagusiewicz A., Legienis H. (2007). *Zasoby bazy noclegowej indywidualnego zakwaterowania w Polsce w 2007 roku*. Zestawienie tabelaryczne, praca wykonana na zlecenie Departamentu Turystyki w Ministerstwie Sportu i Turystyki przez Instytut Turystyki. <http://www.msport.gov.pl/article/550-Turystyczna-baza-danych-GMINA> [dostęp: 11.02.2013].
- Jagusiewicz A., Łopaciński K. (2009). *Ocena stanu turystyki wiejskiej i agroturystyki w Polsce w latach 2005–2009*. III Międzynarodowa Konferencja AGROTRAVEL „Perspektywy rozwoju i promocji agroturystyki i turystyki wiejskiej w Polsce”, Kielce 17–18.04.2009 r. http://agro.travel/pl/niezbednik/zwiedzajacego/materialy_z_konferencji/ [dostęp: 22.11.2014].
- Karbowiak K. (2014). Rozwój agroturystyki w Polsce w latach 2010–2013. *Zagadnienia Doradztwa Rolniczego*, 4, 34–44.
- Kmita E. (1994). Agroturystyka jako szansa aktywizacji społeczno-gospodarczej środowisk wiejskich. *Zagadnienia Doradztwa Rolniczego*, 2, 17–21.
- Kornak A.S., Rapacz A. (2001). *Zarządzanie turystyką i jej podmiotami w miejscowości regionie*. Wrocław: Wydawnictwo Akademii Ekonomicznej im. Oskara Langego we Wrocławiu.
- Kostrowicka A. (1982). *Terytorialne systemy rekreacyjne a regiony turystyczne*. Regionalizacja turystyczna Polski, Monografie nr 201, Poznań: AWF.
- Kruczek Z., Sacha S. (1994). *Geografia atrakcji turystycznych Polski*. Kraków: Wydawnictwo Ostoja.
- Kruczek Z., Zmysłony P. (2010). *Regiony turystyczne*. Kraków: Wydawnictwo Proksenia.
- Kruczek Z., Zmysłony P. (2014). *Regiony turystyczne. Podstawy teoretyczne. Studium przypadków*. Kraków: Wydawnictwo Proksenia.
- Lijewski T., Mikułowski B., Wyrzykowski J. (2002). *Geografia turystyki Polski*. Warszawa: Polskie Wydawnictwo Ekonomiczne.
- Liszewski S. (2003). Region turystyczny. *Turyzm*, 13 (1), 43–54.
- Liszewski S. (2008). Ewolucja poglądów na temat regionu turystycznego. Od regionu krajoznawczego po funkcjonalny. W: Gołębski G. (red.). *Turystyka jako czynnik wzrostu konkurencyjności regionów w dobie globalizacji*. Poznań: Wydawnictwo Akademii Ekonomicznej w Poznaniu.
- Liszewski S. (2009). Przestrzeń turystyczna Polski. Koncepcja regionalizacji turystycznej. *Folia Turistica*, 21, 17–30. http://www.folia-turistica.pl/attachments/article/402/FT_21_2009.pdf [dostęp: 15.07.2014].
- Maczak A., Suliborski A. (1984). Funkcja turystyczna regionu Zbiornika Otmuchowskiego. *Acta Universitatis Lodziensis. Folia Geographica*, 3.
- Mazurski K.R. (2009). Region turystyczny jako pojęcie. *Folia Turistica*, 21, 7–15. http://www.folia-turistica.pl/attachments/article/402/FT_21_2009.pdf [dostęp: 15.07.2014].

- Mileska M.I. (1963). *Regiony turystyczne Polski. Stan obecny i potencjalne warunki rozwoju*. Prace Geograficzne nr 43, Instytut Geografii PAN. Warszawa: Państwowe Wydawnictwo Naukowe.
- Przezbórska L. (2007). Determinanty rozwoju agroturystyki w Polsce na przykładzie wybranych regionów. *Acta Scientiarum Polonorum, Oeconomia*, 62, 113–121.
- Przezbórska L., Lira J. (2011). Walory środowiska przyrodniczego jako czynnik rozwoju turystyki wiejskiej w Polsce. W: Sokołowski J., Sosnowski M. (red.). *Polityka ekonomiczna* (s. 568–579). Wrocław: Wydawnictwo Uniwersytetu Ekonomicznego we Wrocławiu.
- Przezbórska-Skobiej L., Lira J. (2012). Przestrzeń agroturystyczna Polski i ocena jej atrakcyjności. W: Jajuga K., Walesiak M. (red.), *Klasyfikacja i analiza danych – teoria i zastosowania* (s. 637–645), Wrocław: Wydawnictwo Uniwersytetu Ekonomicznego.
- Przezbórska-Skobiej L. (2014). *Agroturystyka w Polsce na tle pozostałych krajów Unii Europejskiej*. Referat na Międzynarodową Konferencję Naukową „Rolnictwo, Gospodarka Żywnościowa, Obszary Wiejskie – 10 lat w Unii Europejskiej”, SGGW, Wydział Nauk Ekonomicznych. http://10eu.wne.sggw.pl/wp-content/uploads/Przezborska-Skobiej_Lucyna.pdf [dostęp: 20.02.2015].
- Saja A. (2009). *Rozwój bazy noclegowej jako warunek rozwoju turystycznego regionów, Inwestycje w turystyce*. Konferencja naukowa 23.10.2009, Polska Organizacja Turystyczna, Poznań. <http://pot.gov.pl/pot.potsite.pl/do-pobrania/materialy-szkoleniowe/> [dostęp: 12.03.2015].
- Sikora J. (1999). *Organizacja ruchu turystycznego na wsi*. Warszawa: Wydawnictwa Szkolne i Pedagogiczne.
- Sikora J., Jęczmyk A. (2005). Czynniki wspierające i bariery ograniczające rozwój agroturystyki. W: Sawicki B., Bergier J. (red.). *Uwarunkowania rozwoju turystyki związanej z obszarami wiejskimi* (s. 37–45). Biała Podlaska: Wydawnictwo Państwowej Wyższej Szkoły Zawodowej im. Papieża Jana Pawła II.
- Słownik Języka Polskiego PWN, <http://sjp.pwn.pl/> [dostęp: 15.01.2015].
- Stasiak A., Włodarczyk B. (2003). Produkt turystyczny miejsca. *Turyzm*, 13, 1, 55–80.
- Sznajder M., Przezbórska L. (2006). *Agroturystyka*. Warszawa: Polskie Wydawnictwo Ekonomiczne.
- Szymła Z. (2000). *Determinanty rozwoju regionalnego*. Wrocław: Zakład Narodowy im. Ossolińskich.
- Ustawa z dnia 29 sierpnia 1997 r. o usługach turystycznych. Dz.U. 2004, nr 223, poz. 2268, nr 273, poz. 2703 oraz 2005, nr 175, poz. 1462 z późn. zm.
- Warszyńska J. (1985). Funkcja turystyczna Karpat Polskich. *Folia Geographica*, 18, 79–104.
- Warszyńska J., Jackowski A. (1979). *Podstawy geografii turystyki*. Warszawa: Państwowe Wydawnictwo Naukowe.
- Wojciechowska J. (2009). *Procesy i uwarunkowania rozwoju agroturystyki w Polsce*. Rozprawy habilitacyjne Uniwersytetu Łódzkiego, Łódź: Wydawnictwo Uniwersytetu Łódzkiego.
- Wysocka I. (1975). Funkcje turystyczne gmin w świetle wielkości i rodzaju bazy noclegowej. *Biuletyn Informacyjny Instytutu Turystyki*, 4/5.

Proposal of Delimitation of Agritourism Regions in Poland

Abstract: The Authors suggest marking off Polish agritourism regions (i.e. regions with well- developed agritourism infrastructure), based on the number of agritourism farms operating in rural and urban-rural communes (regionalization and delimitation based on administrative criterion). The analysis is based on the 2011 statistics provided by relevant regional agricultural advisory centres.. In the first stage of the analysis, all the rural and urban-rural communes in which there were more than five agritourism farms in 2011 (i.e. 329 communes) were divided into three types based on the level of agritourism development.

In the second stage Poland was divided into agritourism regions by delimiting larger territories, i.e. regions and sub-regions, comprising communes featuring a big number of agritourism farms. Within the 12 thus delimited agritourism regions, the larger ones have been divided into sub-regions (the total of sixteen sub-regions).

Key words: agritourism, agritourist regions, regionalization, delimitation

