



**AgEcon** SEARCH  
RESEARCH IN AGRICULTURAL & APPLIED ECONOMICS

*The World's Largest Open Access Agricultural & Applied Economics Digital Library*

**This document is discoverable and free to researchers across the globe due to the work of AgEcon Search.**

**Help ensure our sustainability.**

Give to AgEcon Search

AgEcon Search

<http://ageconsearch.umn.edu>

[aesearch@umn.edu](mailto:aesearch@umn.edu)

*Papers downloaded from **AgEcon Search** may be used for non-commercial purposes and personal study only. No other use, including posting to another Internet site, is permitted without permission from the copyright owner (not AgEcon Search), or as allowed under the provisions of Fair Use, U.S. Copyright Act, Title 17 U.S.C.*

**Zeszyty Naukowe**  
**Szkoły Głównej Gospodarstwa Wiejskiego**  
**w Warszawie**

**PROBLEMY**  
**ROLNICTWA**  
**ŚWIATOWEGO**

**Tom 16 (XXXI)**  
**Zeszyt 3**

**Wydawnictwo SGGW**  
**Warszawa 2016**

**Włodzimierz Kołodziejczak<sup>1</sup>**

Uniwersytet Przyrodniczy w Poznaniu

## **Zasoby pracy w Polsce ogółem i na wsi wobec przemian gospodarczych oraz trendów demograficznych**

### **Labour Resources in Poland in Total and in Rural Areas in the Context of Economic Changes and Demographic Trends**

**Synopsis.** Celem artykułu było zbadanie wielkości oraz zmian zasobów pracy w Polsce ogółem i na wsi w kontekście przemian demograficznych i gospodarczych. Ze względu na występujące trendy demograficzne, w kolejnych latach może wystąpić niedobór siły roboczej i wysokie obciążenia coraz mniej licznej grupy pracujących, kosztami utrzymania systemu emerytalnego i obsługi zaciągniętego wcześniej przez państwo zadłużenia. Jednak polska gospodarka może, pod warunkiem dostosowania jakościowego struktury popytu i podaży pracy, korzystać z rezerw zasobów pracy: bezrobotnych i biernych zawodowo, a zwłaszcza z nadwyżek zatrudnienia w rolnictwie, które mogą stanowić cenny rezerwuuar siły roboczej dla sektorów pozarolniczych. Złagodzi to negatywne skutki zmniejszania się liczby mieszkańców kraju, jednak w długim okresie gospodarka może napotkać barierę wzrostu w zakresie malejącego popytu wewnętrznego.

**Słowa kluczowe:** zasoby pracy, rezerwy zasobów pracy, wzrost gospodarczy, trendy demograficzne

**Abstract.** The aim of the paper was to analyse the level and changes in labour resources in Poland in total and in rural areas in the context of demographic and economic trends. Due to the existing demographic trends, in the next years the deficit of labour resources may appear and high costs of maintaining of pension system and public debt servicing may charge smaller and smaller group of employees. However, when adjusting the quality structure of labour demand and supply, Polish economy may benefit from the reserves of labour resources: unemployed and economically non-active population, especially from the surplus of employment in agriculture, which can be a valuable reservoir of labour force for non-agricultural sectors. This process will soften the negative effects of the reduction in the number of inhabitants of the country, but in a long run the economy may face a barrier to growth in terms of declining demand for products and services.

**Key words:** labour resources, reserves of labor resources, economic growth, demographic trends

## **Wprowadzenie**

Obszary wiejskie w Polsce wyróżniają się na tle innych krajów europejskich przede wszystkim znacznymi zasobami pracy. Jest to wynik uwarunkowań historycznych, odmiennych niż w którymkolwiek z pozostałych europejskich państw. Polska wieś nadal ponosi ciężary rozdrobnionej struktury agrarnej i absorbowania nadwyżek zatrudnienia uwalnianych z sektorów pozarolniczych<sup>2</sup>. Po okresie transformacji gospodarczej i

---

<sup>1</sup> dr inż., Katedra Finansów i Rachunkowości, Uniwersytet Przyrodniczy w Poznaniu ul. Wojska Polskiego 28, 60-637 Poznań, e-mail: kolodziejczak@up.poznan.pl

<sup>2</sup> Udział pracujących w rolnictwie w całkowitej liczbie zatrudnionych w gospodarce narodowej w Polsce według danych Eurostat w roku 2014 wynosił 12,6% i był niemal 2,6 razy wyższy niż średnio w UE-27 (<http://ec.europa.eu>, dostęp: 10.06.2015 r.). Autorzy raportu *Polska wieś 2014* (2014) podają, że w 2011 roku praca w rolnictwie była wyłącznym źródłem utrzymania dla 964 tys. mieszkańców wsi (6,4% ludności wiejskiej

ustrojowej (umownie można przyjąć, że trwał on od 1989 do 2002 roku) nastąpił okres rozwoju gospodarczego w związku z akcesją Polski od Unii Europejskiej, otwarciem rynków na produkty eksportowane z Polski, programami pomocowymi i transferami środków finansowych przekazywanych przez Polaków pracujących za granicą. Jednak, pomimo wzrostu gospodarczego i unowocześnienia oraz doinwestowania gospodarstw rolnych skala nieefektywnego zatrudnienia w rolnictwie pozostała bardzo duża.

Kolejne lata wyznaczają nową perspektywę w zakresie dotyczącym rozwoju gospodarki, demografii, finansów państwa i ubezpieczeń społecznych. Na skutek niskiego przyrostu naturalnego, zmienia się stopniowo struktura wieku ludności. W kolejnych dziesięcioleciach może się pojawić niedobór siły roboczej, przy równocześnie wzrastających obciążeniach budżetowych z tytułu świadczeń emerytalnych, opieki zdrowotnej i społecznej oraz obsługi zadłużenia zaciągniętego wcześniej (przenoszonych poprzez podatki, opłaty i składki na przedsiębiorstwa, pracowników i konsumentów). Malejąca populacja oznacza również malejący popyt wewnętrzny, co może skutkować spowolnieniem wzrostu gospodarczego, a nawet ujemnymi wartościami współczynnika tego wzrostu. Średniookresowym rozwiązaniem miało być podniesienie wieku emerytalnego, jednak ze względu na malejącą z wiekiem zdolność do przyswajania innowacji, zmniejszający się poziom vitalności oraz pogarszający się stan zdrowia pracowników, stoi to w opozycji do dążenia do zwiększania innowacyjności gospodarki i wydajności pracy. Warto zatem rozważyć miejsce niewykorzystanych zasobów pracy, czyli: istniejących nadwyżek zatrudnienia w rolnictwie (bezrobocie ukryte), bezrobotnych (bezrobocie jawne) i biernych zawodowo, w łagodzeniu oddziaływania na gospodarkę negatywnych trendów demograficznych. Dlatego za cel artykułu przyjęto zbadanie wielkości oraz zmian zasobów pracy w Polsce w kontekście przemian demograficznych i gospodarczych. Aby zrealizować postawiony cel, postawiono dwa problemy badawcze:

1. Jak liczne są i będą zasoby pracy oraz jaka będzie ich charakterystyka?
2. Na ile istniejące rezerwy zasobów pracy mogą kompensować niekorzystne tendencje demograficzne?

## Uwagi metodyczne

Aktywność ekonomiczna jest naturalną cechą ludności, związaną nierozdzielnie z funkcjonowaniem jednostek ludzkich i gospodarstw domowych. Jest ona w swej istocie tym samym, czym dla ludzi pierwotnych było polowanie i zbieractwo – sensem aktywności ekonomicznej jest pozyskiwanie przez jednostkę lub gospodarstwo domowe środków do przeżycia i społecznego funkcjonowania (Wysocki i Kołodziejczak, 2007). Według

---

i 17,5% wiejskiej ludności pracującej). Praca w rolnictwie stanowiła dodatkowe źródło dochodów dla 423 tys. mieszkańców wsi, pracujących w sektorach pozarolniczych lub utrzymujących się ze źródeł niezarobkowych (7,7% ogółu pracujących na wsi), natomiast dochód mieszkańców wsi *per capita* stanowił zaledwie 51% dochodu mieszkańców miast liczących co najmniej 500 tys. ludności. Równocześnie wskazują, że wobec nieuchronnego zmniejszenia znaczenia rolnictwa jako głównego źródła utrzymania ludności wiejskiej, przemiany strukturalne na wsi są procesem nieuniknionym, powodowanym między innymi przez starzenie się rolników i brak następców w gospodarstwach rolnych, odpływ młodych ludzi ze wsi w poszukiwaniu szansy na lepsze życie w mieście i brak możliwości osiągnięcia dochodu parytetowego w rolnictwie ze względu na dominację małych obszarowo gospodarstw rolnych (*Polska wieś 2014*, 2014). Więcej: Radwan (2008), Karwat-Woźniak (2009), Strzelecki (2010), Sobolewska-Węgrzyn (2012), Karwat-Woźniak i Chmieliński (2013), Chmieliński (2013), Frenkel (2013).

definicji stosowanej przez GUS w ramach badania BAEL, aktywność ekonomiczna ludności określa zachowanie ludności w wieku 15 i więcej lat w odniesieniu do pozyskiwania źródeł utrzymania – podstawowe kryterium identyfikacji stanowi fakt wykonywania, poszukiwania lub podejmowania pracy lub zaniechania wysiłków w tym kierunku (Aktywność ekonomiczna, 2011; Wysocki i Kołodziejczak, 2007). W Polsce za aktywne ekonomicznie uważa się wszystkie osoby w wieku 15 i więcej lat, natomiast jako nieaktywne ekonomicznie określone są osoby młodsze niż 15 lat. W ramach zbiorowości aktywnych ekonomicznie wyróżnia się aktywnych zawodowo (pracujących i bezrobotnych, czyli osoby które nie pracują, ale poszukują pracy) oraz biernych zawodowo (którzy nie pracują i nie poszukują pracy) (Kołodziejczak i Wysocki, 2015). W literaturze przedmiotu przyjmuje się zwykle, że aktywni zawodowo stanowią zasoby pracy, a bierni znajdują się poza tymi zasobami (Begg i in., 1992). W nieco innym ujęciu, można przyjąć, że aktywni zawodowo to aktywne zasoby pracy, a bierni to zasoby nieaktywne (jednak takie, które w pewnych okolicznościach mogłyby się stać aktywne), czyli potencjalne (Kołodziejczak i Wysocki, 2015). Można również mówić o potencjalnych zasobach pracy, w skład których wchodzi bezrobotni i bierni zawodowo (Niewykorzystane potencjalne..., 2011). Kryńska (2006) natomiast za potencjalne zasoby pracy uważa wszystkie osoby w wieku produkcyjnym<sup>3</sup>. Wzajemne relacje pomiędzy liczebnością aktywnych ekonomicznie, aktywnych zawodowo, pracujących i bezrobotnych określają (Kołodziejczak i Wysocki, 2015): współczynnik aktywności zawodowej (liczba osób aktywnych zawodowo (pracujących i bezrobotnych)/ogólna liczba osób aktywnych ekonomicznie), współczynnik bierności zawodowej (liczba osób biernych zawodowo/ ogólna liczba osób aktywnych ekonomicznie), wskaźnik zatrudnienia (liczba osób pracujących/ogólna liczba osób aktywnych ekonomicznie) i stopa bezrobocia rzeczywistego (liczba osób bezrobotnych/ liczba osób aktywnych zawodowo)<sup>4</sup>.

Wielkość i charakterystyka zasobów pracy zależy głównie od czynników demograficznych. W tym zakresie, w artykule używane są pojęcia „współczynnik dzietności” i „współczynnik przyrostu naturalnego” oraz „saldo migracji”. Według definicji stosowanej przez GUS (Rocznik statystyczny, 2015), współczynnik dzietności oznacza liczbę dzieci, które urodziłyby przeciętnie kobieta w ciągu całego okresu rozrodczego (15-49 lat) przy założeniu, że w poszczególnych fazach tego okresu rodziłyby z intensywnością obserwowaną w badanym roku, tzn. przy przyjęciu cząstkowych współczynników płodności z tego okresu za niezmiennie. Współczynnik przyrostu naturalnego jest to stosunek różnicy między liczbą urodzeń żywych i liczbą zgonów do liczby ludności w połowie badanego okresu lub do średniego stanu ludności w tym okresie, natomiast saldo migracji oznacza przyrost/ubytek ludności danej jednostki administracyjnej/kraju na skutek migracji przypadający na 1000 mieszkańców tej jednostki, według stanu na połowę badanego okresu (stat.gov.pl, dostęp: 09.07.2016 r.).

W artykule zastosowano metodę dedukcyjną, kładąc nacisk zwłaszcza na uwzględnienie szerokiego kontekstu gospodarczego i społecznego podczas interpretacji wartości prezentowanych w tabelach i na wykresach.

Zakres prowadzonej analizy obejmuje lata 2002-2035. Przedmiotem badań są zasoby pracy na tle trendów demograficznych i sytuacji gospodarczej. W badaniu wykorzystano

<sup>3</sup> Zob. także: Kryńska (2010).

<sup>4</sup> Więcej na temat metodyki obliczania tych wskaźników: Zasady metodyczne... (2008).

dane pochodzące z Badania Aktywności Ekonomicznej Ludności, Prognozę demograficzną (2007), dane Eurostat oraz literaturę przedmiotu.

## Wyniki badań

### *Zasoby pracy i trendy demograficzne – zmiany, prognozy i ich konsekwencje gospodarcze*

Poszczególne kraje Unii Europejskiej różnią się pod względem liczby ludności i jej wykorzystania w procesie tworzenia produktu krajowego. W tabeli 1 zestawiono liczbę mieszkańców i liczbę pracujących w państwach UE-28. Najwięcej mieszkańców liczą Niemcy, a najmniej Malta. Polska znajduje się pod tym względem na szóstym miejscu. Podobnie pod względem liczby pracujących, pierwsze miejsce zajmują Niemcy, a Polska szóste. Natomiast pod względem udziału pracujących w ogólnej liczbie ludności wyróżniają się Niemcy, Holandia i Szwecja (powyżej 47%), a Polska znajduje się na miejscu dziewiętnastym (41,6%, a więc o 0,6 p.p. mniej niż średnio w UE-28). Ostatnie miejsce zajmuje Grecja, w której pracujący stanowią zaledwie 32,9% ogółu mieszkańców kraju. Udział pracujących w ogólnej liczbie mieszkańców związany jest ze strukturą aktywności ekonomicznej ludności. Im więcej aktywnych zawodowo, tym większe szanse na duży udział pracujących, pod warunkiem, że na rynku jest wystarczająca liczba miejsc pracy. Na rysunku 1 przedstawiono rozkład liczby ludności aktywnej ekonomicznie w Polsce ogółem i na wsi w latach 2002, 2012 i 2015. Można zauważyć, że liczba ludności w wieku 15 i więcej lat systematycznie malała w Polsce ogółem, ale wzrastała na wsi. Sytuacja w kraju ogółem jest wynikiem niskiego przyrostu naturalnego, który zmniejsza napływy do zbiorowości aktywnej ekonomicznie na tyle, że nie są one w stanie zrównoważyć odpływów na skutek śmierci. Sytuację na wsi można natomiast wyjaśnić nieco większym niż w mieście przyrostem naturalnym, ale przede wszystkim migracjami w okresie transformacji (a więc przed 2002 rokiem) oraz zjawiskami suburbanizacji dużych ośrodków miejskich<sup>5</sup>. Wysokie wartości wskaźnika zatrudnienia i relatywnie niska stopa bezrobocia mogłyby wskazywać, że sytuacja na rynku pracy w Polsce jest dobra. Trzeba jednak uwzględnić niski udział pracujących w ogólnej liczbie ludności kraju (tab. 1) i wartość współczynnika aktywności zawodowej ludności w wieku produkcyjnym, która w roku 2014 wynosiła w Polsce 67,9%, podczas gdy w UE-28 przeciętnie 72,3% (Sytuacja makroekonomiczna 2015). Jeżeli wziąć pod uwagę, że wskaźnik zatrudnienia liczony jest w odniesieniu do grupy aktywnych zawodowo oraz, że z punktu widzenia wytwarzania PKB nie ma znaczącej różnicy pomiędzy bezrobociem i biernością zawodową, to jasne staje się, że sytuacja na polskim rynku pracy jest tylko pozornie dobra.

---

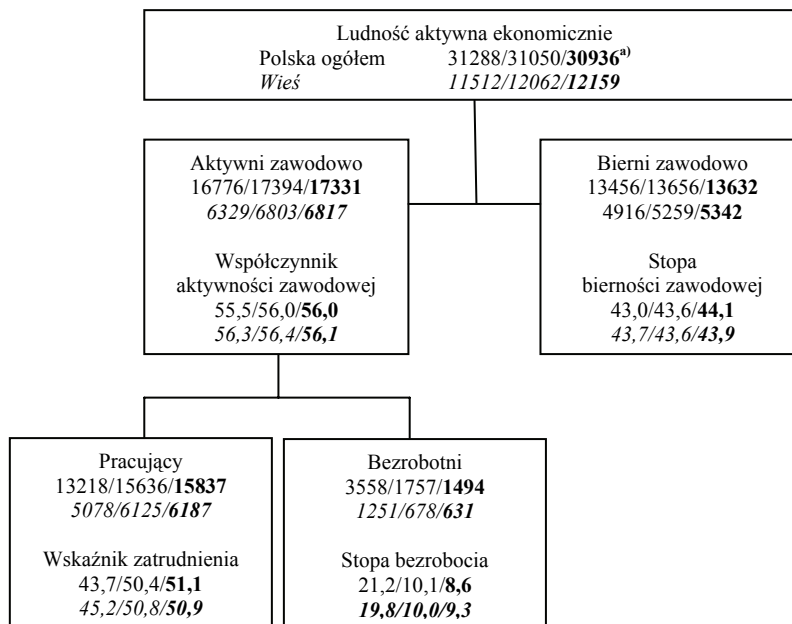
<sup>5</sup> Ze względu na stosowane w Polsce kryterium administracyjne, jako wieś klasyfikuje się wszystkie miejscowości nie posiadające praw miejskich, bez względu na gęstość zaludnienia i związki z aglomeracjami miejskimi. Każde to przyjąć nieco inną perspektywę podczas wnioskowania, ponieważ znaczna część mieszkańców tak rozumianych „wsi” w istocie jest ludnością miejską, pracującą i spędzającą większość czasu w mieście. Ma to oczywiście istotne implikacje ekonomiczne i społeczne. Parzonko (2014) podaje, że przemiany demograficzne w Polsce mają bipolarny rozkład przestrzenny: postępującej suburbanizacji okolic dużych ośrodków miejskich towarzyszy depopulacja obszarów peryferyjnych, położonych z dala od takich miast.

Tabela 1. Ludność ogółem i pracujący w państwach UE-28 w 2015 roku

Table 1. Total number of inhabitants and persons employed in the EU-28 countries in 2015

Państwa	Ludność ogółem	Udział w populacji UE ogółem	Pracujący	Udział pracujących w liczbie ludności ogółem
<b>UE-28</b>	<b>509 895</b>	<b>100,0</b>	<b>215 589</b>	<b>42,3</b>
Belgia	11 129	2,2	4 499	40,4
Bułgaria	7 154	1,4	2 974	41,6
Czechy	10 554	2,1	4 934	46,8
Dania	5 707	1,1	2 678	46,9
Niemcy	82 162	16,1	39 176	47,7
Estonia	1 316	0,3	613	46,6
Irlandia	4 659	0,9	1 900	40,8
Grecja	10 794	2,1	3 548	32,9
Hiszpania	46 438	9,1	17 718	38,2
Francja	66 662	13,1	26 079	39,1
Chorwacja	4 191	0,8	1 564	37,3
Włochy	60 666	11,9	21 973	36,2
Cypr	848	0,2	350	41,3
Łotwa	1 969	0,4	868	44,1
Litwa	2 889	0,6	1 301	45,0
Luksemburg	576	0,1	255	44,3
Węgry	9 830	1,9	4 176	42,5
Malta	434	0,1	182	41,9
Holandia	16 979	3,3	8 116	47,8
Austria	8 700	1,7	4 068	46,8
<b>Polska</b>	<b>37 967</b>	<b>7,4</b>	<b>15 812</b>	<b>41,6</b>
Portugalia	10 341	2,0	4 309	41,7
Rumunia	19 760	3,9	8 235	41,7
Słowenia	2 064	0,4	902	43,7
Słowacja	5 426	1,1	2 405	44,3
Finlandia	5 487	1,1	2 368	43,2
Szwecja	9 851	1,9	4 660	47,3
W. Brytania	65 341	12,8	29 930	45,8

Źródło: <http://ec.europa.eu>, (dostęp: 12.07.2016 r.).



a) Liczba osób w 2002 roku/liczba osób w 2012 roku/liczba osób w 2015 roku. W roku 2002 niemal 1056 tys. osób aktywnych ekonomicznie zostało zakwalifikowanych przez GUS do grupy „nieustalony status na rynku pracy”, dlatego nie brano ich pod uwagę do wyliczania wartości wskaźników.

Rys. 1. Rozkład liczby ludności aktywnej ekonomicznie w Polsce (tys. osób) oraz wskaźniki charakteryzujące aktywność ekonomiczną ludności w 2002, 2012 i 2015 roku (%)

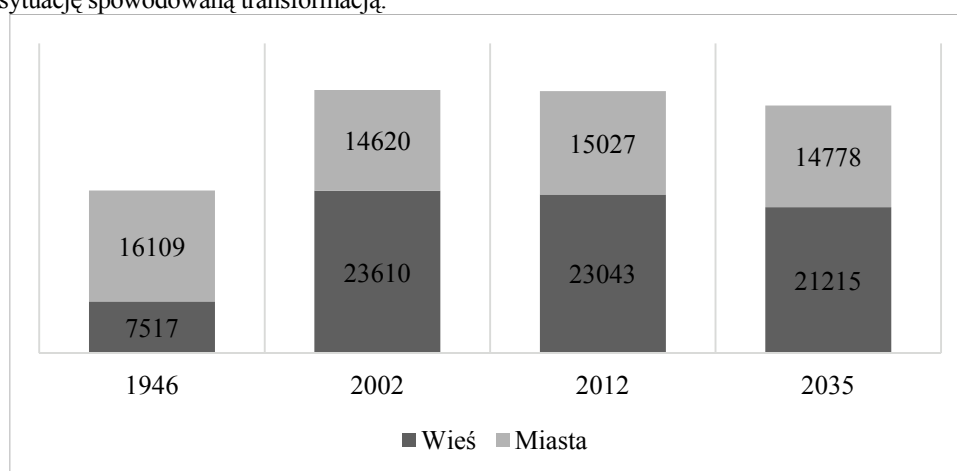
Fig. 1. Distribution of the number of economically active population in Poland (people in thousand) and the indicators characterizing the economic activity of the population in 2002, 2012 and 2015 (%)

Źródło: Opracowanie własne na podstawie Aktywność ekonomiczna... (2003); Aktywność ekonomiczna... (2013), Aktywność ekonomiczna... (2015).

Na wartości wskaźników charakteryzujących aktywność ekonomiczną ludności poza sytuacją gospodarczą oddziałują istotnie czynniki demograficzne, co jest widoczne szczególnie, jeżeli poddaje się analizie różne grupy ludności funkcjonujące na tym samym rynku pracy. Na rysunku 2 zaprezentowano przewidywane liczebności i strukturę mieszkańców miast i wsi do roku 2035. Można zauważyć, że tendencja wzrostu udziału mieszkańców wsi w ogóle populacji będzie się utrzymywała, jednak w liczbach bezwzględnych, zmniejszy się liczba ludności miejskiej i wiejskiej. Pozytywnie można ocenić postępujący wzrost liczby osób aktywnych zawodowo, który wystąpił zarówno w Polsce ogółem, jak i na wsi. Równocześnie wzrosła jednak liczba biernych zawodowo, co świadczy o bardziej ilościowym, niż jakościowym charakterze zmian liczby aktywnych zawodowo. Potwierdzają to relatywnie niewielkie zmiany wartości współczynnika aktywności zawodowej i stopy bierności. Jednoznacznie pozytywnie należy natomiast ocenić zwiększenie się liczby pracujących, zarówno w Polsce ogółem, jak również na wsi. Podobnie, należy uznać za korzystne zjawisko fakt, że liczba bezrobotnych w latach 2002-2015 zmalała o ponad połowę. Można więc wnioskować, że chociaż zwiększanie



liczby aktywnych zawodowo następowało głównie na skutek wzrostu liczebności populacji aktywnych ekonomicznie na wsi, a nie poprawy struktury aktywności ekonomicznej ludności, to przemiany w grupie osób aktywnych zawodowo miały już charakter jakościowy i świadczą jednoznacznie o poprawie sytuacji na rynku pracy. Jednak, chociaż sytuacja na rynku pracy uległa w badanych latach poprawie, to nadal problemem jest wysoki udział biernych zawodowo, który w znacznej części należy wiązać ze sztucznym „poprawianiem sytuacji” na rynku pracy w czasie transformacji gospodarczej w latach 90. XX wieku, kiedy substytuowano bezrobocie dezaktywacją zawodową pracowników prywatyzowanych i likwidowanych zakładów przemysłowych, kopalń i państwowych gospodarstw rolnych. Czynnikiem, który powoduje utrzymywanie się wysokiej stopy bierności jest także starzenie się społeczeństwa, utrwalające sytuację spowodowaną transformacją.



Rys. 2. Rozkład ludności wiejskiej i miejskiej w ogólnej liczbie ludności w Polsce w 1946, 2002, 2012 i 2035 roku (tys. osób)

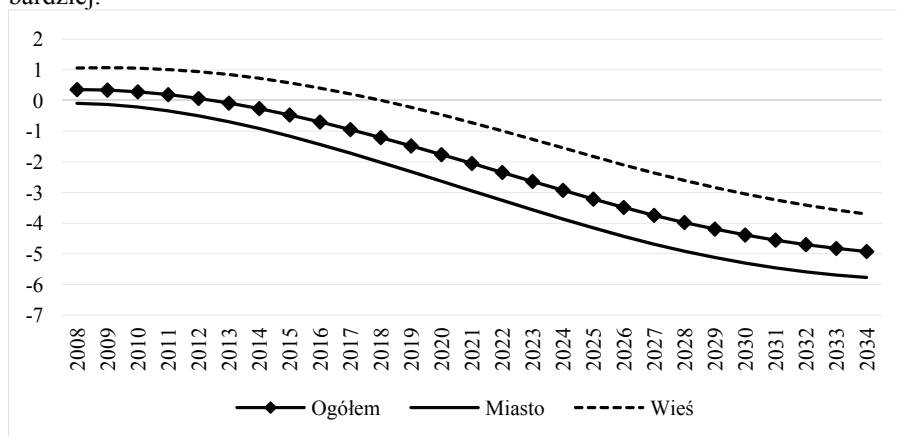
Fig 2. Distribution of the rural and urban population in the total number of inhabitants in Poland in 1946, 2002, 2012 and 2013 (people in thousand)

Źródło: Opracowanie własne na podstawie: *Rocznik statystyczny RP* (2003), *Prognoza ludności* (2007), [www.stat.gov.pl](http://www.stat.gov.pl) (dostęp: 25.06.2016 r.).

Przemiany demograficzne kształtują wielkość i strukturę populacji kraju, a tym samym silnie wpływają na aktywność ekonomiczną ludności<sup>6</sup>. Aktywność ekonomiczna ludności oddziałuje z kolei na gospodarkę, a to wpływa na zamożność i jakość życia ludności. W „Prognozie demograficznej do roku 2035” przewiduje się stopniowy spadek liczebności populacji w miastach i na wsi, przy czym równocześnie ma nastąpić wzrost udziału mieszkańców wsi w strukturze mieszkańców Polski (rys. 2). Będzie wzrastała średnia wieku ludności, z jednej strony na skutek wydłużania przeciętnej oczekiwanej długości trwania życia, ale przede wszystkim na skutek bardzo niskich wartości stopy przyrostu naturalnego, będącego wynikiem głównie bardzo małej dzietności kobiet (Prognoza ludności... 2007). Aby odwrócić ten proces, współczynnik dzietności musiałby przekroczyć znacznie, zapewniającą reprodukcję prostą, wartość 2,1. Wartości uzyskiwane

<sup>6</sup> Zob. Józwiak (2013).

aktualnie, czyli 1,2-1,4 (Prognoza ludności... 2007) nie tylko nie zapewniają poprawy sytuacji demograficznej, ale wprost świadczą o trwale ujemnych wartościach współczynnika przyrostu naturalnego i nieuniknionej depopulacji (rys. 3). Będzie to odczuwalne już w najbliższych dziesięcioleciach, kiedy na skutek zmian struktury ekonomicznych grup wieku ludności (rys. 4) wzrosną istotnie obciążenia grupy pracujących, związane z koniecznością pokrycia kosztów świadczeń emerytalnych, socjalnych i zdrowotnych wypłacanych coraz liczniejszej grupie osób starszych<sup>7</sup>. Przejściowo może wystąpić niedobór siły roboczej, a struktura popytu na dobra i usługi ulegnie radykalnej przebudowie. W kolejnym etapie, kiedy liczba osób starszych (już niepracujących) zacznie się zmniejszać z przyczyn naturalnych (podeszły wiek i śmierć), wystąpi dalsza redukcja liczby mieszkańców kraju, a popyt wewnętrzny zmaleje jeszcze bardziej.



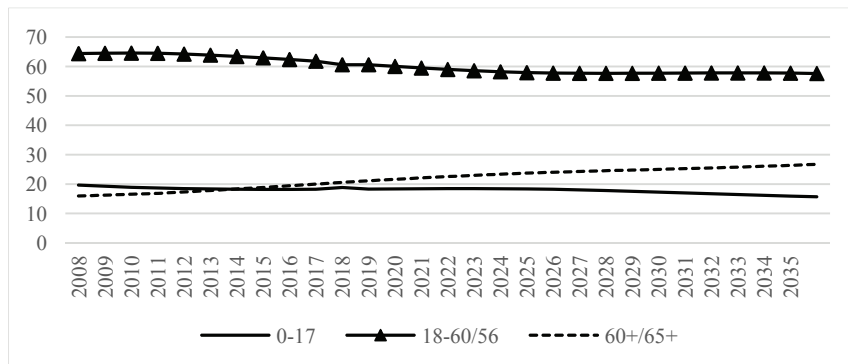
Rys. 3. Współczynnik przyrostu naturalnego ludności Polski w latach 2008-2035

Fig. 3. Natural increase in Poland in 2008-2035

Źródło: Kołodziejczak i Wysocki (2015) na podstawie: *Prognoza ludności* (2007), [www.stat.gov.pl](http://www.stat.gov.pl) (dostęp: 25.03.2014 r.).

Zdaniem autora, bez odwrócenia niekorzystnych trendów demograficznych utrzymanie gospodarki na ścieżce wzrostu jest mało prawdopodobne (choćby nawet korzystne zmiany w tym zakresie nie uchronią gospodarki przed wpływem szoków zewnętrznych). W perspektywie najbliższych dwudziestu lat gospodarka może jednak korzystać z rezerw zasobów pracy: bezrobotnych jawnie, zatrudnionych nieefektywnie w rolnictwie i biernych zawodowo, a osoby należące do tych grup mogą (a przynajmniej część spośród nich) podejmować zatrudnienie na stanowiskach zwalnianych przez osoby przechodzące na emeryturę. Powinno to złagodzić negatywne skutki zmniejszania się liczby mieszkańców kraju, jednak w dłuższej perspektywie gospodarka napotka na barierę wzrostu w zakresie malejącego popytu na produkty i usługi (co automatycznie ograniczy inwestycje, spowoduje zmniejszenie wpływów podatkowych i może zagrozić płynności finansowej państwa).

<sup>7</sup> Kryńska (2006) podaje, że do roku 2030 liczba ludności w wieku przedprodukcyjnym zmniejszy się o 38,5%, w wieku produkcyjnym o 12,7%, natomiast w wieku poprodukcyjnym wzrośnie o 66,5%.



Rys. 4. Udział ekonomicznych grup wieku w strukturze ludności Polski w latach 2008-2035

Fig. 4. Share of economic age groups in the structure of population in Poland in 2008-2035

Źródło: Kołodziejczak i Wysocki (2015) na podstawie: *Prognoza ludności* (2007), [www.stat.gov.pl](http://www.stat.gov.pl) (dostęp: 25.03.2014 r.).

Oczywiście, czynnikiem stymulującym wzrost gospodarczy może być również postęp techniczny i innowacyjność, jednak jeżeli przyjąć za Keynesem (1956), że „konsumpcja jest ostatecznym celem wszelkiej działalności gospodarczej”, to ich korzystne oddziaływanie będzie ograniczone malejącym zapotrzebowaniem na dobra materialne i usługi, a jakościowe zmiany popytu nie zrekompensują całkowicie jego niekorzystnych zmian ilościowych. Innowacyjność poprawia też konkurencyjność, np. w handlu zagranicznym, a to może stanowić dodatkową szansę rozwoju pomimo zmniejszającej się liczby mieszkańców kraju.

#### ***Nadwyżki zasobów pracy w polskim rolnictwie – niepotrzebny balast, czy szansa dla gospodarki?***

Problem starzenia się społeczeństwa i związanych z nim zmian wielkości i struktury popytu jest od dawna odczuwalny w rozwiniętych gospodarkach państw zachodnich. Sytuacja ta będzie się prawdopodobnie dalej pogarszać. Kryńska (2006) przedstawia trzy scenariusze zmian zasobów pracy w krajach UE: w wariantcie "bazowym" zmniejszą się one o 9,9%, w wariantcie "wysokim" wzrosną o 5,9%, a w "niskim" zmaleją o 21,1%. W warunkach polskich eskalacja problemów związanych z niekorzystnymi trendami demograficznymi nastąpi w ciągu najbliższych kilkunastu lat. Jednak w odróżnieniu od innych państw europejskich, w Polsce istnieją rezerwy siły roboczej, które odpowiednio wykorzystane mogą pomóc w złagodzeniu negatywnych zmian gospodarczych i społecznych. Po pierwsze, współczynnik aktywności zawodowej w Polsce jest znacznie niższy niż w innych krajach europejskich (Sytuacja makroekonomiczna, 2015). Po drugie, polskie rolnictwo w okresie transformacji zaabsorbowało znaczne zasoby pracy, które zwiększyły skalę przerostu zatrudnienia w tym dziale. Gdyby zatrudnienie w polskim rolnictwie osiągnęło poziom zbliżony do średniej w UE-28, można by uwolnić do działów pozarolniczych około 1,5 miliona osób<sup>8</sup> (tab. 2). Do tego należy dodać bezrobotnych

<sup>8</sup> Skala nadwyżek zasobów pracy jest różna pomiędzy województwami. Największe „rezerwy pracy” posiadają województwa: lubelskie (255,9 tys. osób), podkarpackie (216,9 tys. osób), małopolskie (205,6 tys. osób) następnie

„oficjalnie”, czyli bezrobocie jawne, co daje łącznie niemal 3 miliony osób, które nie uczestniczą realnie w tworzeniu bogactwa narodowego. Mając świadomość ograniczeń strukturalnych, trzeba jednak brać pod uwagę możliwości włączenia ich do grupy pracujących i poszukiwać możliwości stymulowania tego procesu. Zdaniem autora, może to się okazać łatwiejsze niż aktywizacja biernych zawodowo, a także społecznie bardziej korzystne (i akceptowane) niż wydłużanie okresu aktywności zawodowej poprzez podwyższanie wieku emerytalnego.

Oczywiście, idea „zrównania” poziomu zatrudnienia do średniej UE jest zbyt daleko idącym uproszczeniem. Jednak może być przydatna, jako pewien punkt odniesienia do dalszych rozważań. Nadwyżki zasobów pracy są zróżnicowane wewnętrznie i znaczna część spośród nich nie opuściłaby gospodarstw rolnych, nawet gdyby alternatywą była atrakcyjna praca za wysokie wynagrodzenie. Również nie wszyscy rolnicy „zbędni w gospodarstwach”<sup>9</sup> mieliby szansę na podjęcie pracy poza nimi, pomimo istnienia wystarczającej liczby takich miejsc pracy, ze względu na swoją charakterystykę zawodową, zdrowotną, wykształcenie, odległość od miejsca pracy i inne czynniki strukturalne oraz instytucjonalne. Jednak można również założyć, że istnieje liczna grupa nieefektywnie zatrudnionych w gospodarstwach rolnych, którzy pojęliby zatrudnienie poza nimi. Część spośród nich już to uczyniła, migrując czasowo za granicę. W kontekście możliwego niedoboru zasobów pracy, korzystnie należy interpretować przewidywane zmiany salda migracji zagranicznych na pobyt stały (rys. 5). Po początkowym, szybkim odpływie ludności za granicę, co miało związek z otwarciem rynków pracy państw Unii Europejskiej, następuje stopniowe zmniejszenie skali emigracji. Przewidywane jest także wystąpienie dodatnich wartości salda migracji zagranicznych po roku 2018, co może wpłynąć pozytywnie na sytuację gospodarczą kraju (oczywiście pod warunkiem, że liczba miejsc pracy w kraju będzie wystarczająca). Istnieją różne szacunki dotyczące liczby Polaków emigrujących na stałe lub czasowo za granicę. Liczba ta jest trudna do jednoznacznego określenia, ponieważ w wyniku braku obowiązku posiadania wiz pobytowych i pozwoleń na pracę oraz przy braku rejestracji poszczególnych wyjazdów i przyjazdów można się opierać wyłącznie na szacunkach lub badaniach ankietowych. Niektóre źródła podają, że od 2004 do 2015 roku wyjechało z Polski nawet 2 miliony mieszkańców<sup>10</sup> (Slany i Ślusarczyk, 2013). Jednak, ponieważ są oni w większości nadal zameldowani w kraju, uwzględnieni zostali w statystykach dotyczących aktywności ekonomicznej ludności Polski (a więc nie można dodać ich liczby do „rezerw pracy”). Podsumowując można stwierdzić, że niewykorzystane zasoby pracy w polskim rolnictwie mogą być szansą dla krajowej gospodarki, ale tylko pod warunkiem zapewnienia odpowiedniej liczby miejsc pracy (co implikuje konieczność utrzymywania wzrostu gospodarczego). W związku ze starzeniem się społeczeństwa można substytuować dezaktywizację zawodową zatrudnianiem tych osób w sektorach pozarolniczych (równoległe z aktywizacją zawodową biernych i zatrudnianiem bezrobotnych), jednak wymaga to dostosowania jakościowego struktury popytu i podaży pracy<sup>11</sup>.

---

mazowieckie (165,8 tys. osób), wielkopolskie (142,3 tys. osób), świętokrzyskie (118,1 tys. osób), łódzkie (113,0 tys. osób) i podlaskie (100,7 tys. osób) (Kołodziejczak, 2016).

<sup>9</sup> Por. Frenkel (2003).

<sup>10</sup> Zob. także: *Migracje zagraniczne* (2011).

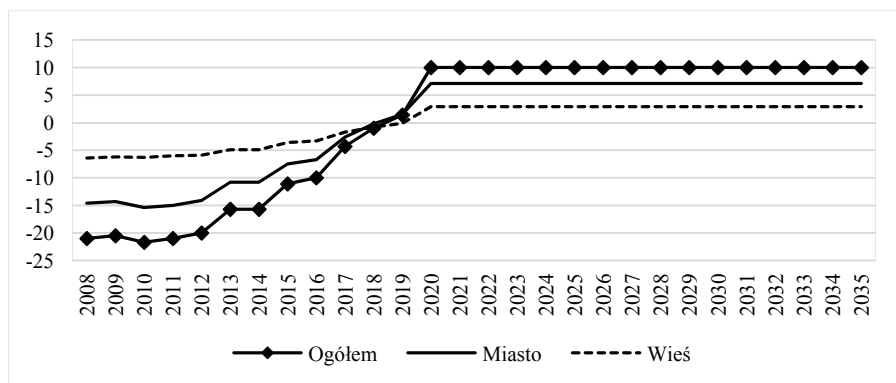
<sup>11</sup> Por. Kołodziejczak i Wysocki (2015).

Tabela. 2. Zasoby pracy i ich zmiany oraz wybrane wskaźniki sytuacji na rynku pracy w województwach (jeżeli udział pracujących w rolnictwie wyniósłby 5% ogólnej liczby pracujących w gospodarce narodowej)

Table 2. Labour resources and their change, as well as selected indicators of the labour market situation by voivodeship (assuming that the share of persons employed in the agriculture would amount to 5% of the total number of people employed in the national economy)

Obszar	Pracujący		Uwolnione z rolnictwa zasoby pracy (tys. osób)	Bezrobotni ogółem – bezrobocie jawne i ukryte (tys. osób)
	ogółem (tys.)	w rolnictwie (tys.)		
Polska ogółem	14489,6	800,9	1528,4	2938,4
Dolnośląskie	1058,6	54,4	28,4	148,4
Kujawsko-pomorskie	746,5	40,6	64,5	161,5
Lubelskie	739,1	49,8	255,9	356,9
Lubuskie	402,8	20,8	12,2	44,2
Łódzkie	1177,0	64,5	113,0	220,0
Małopolskie	1095,4	65,1	205,6	303,6
Mazowieckie	2487,2	132,7	165,8	356,8
Opolskie	352,2	19,1	29,8	55,8
Podkarpackie	559,1	38,8	216,9	340,9
Podlaskie	373,3	23,7	100,7	137,7
Pomorskie	929,5	47,2	14,5	88,5
Śląskie	1838,0	92,3	7,0	151,0
Świętokrzyskie	480,9	30,0	118,1	183,1
Warmińsko-mazurskie	529,2	28,3	36,8	78,8
Wielkopolskie	1176,7	66,0	142,3	245,3
Zachodniopomorskie	545,2	28,1	15,8	64,8

Źródło: Kołodziejczak (2016).



Rys. 5. Saldo migracji zagranicznych na pobyt stały w latach 2008-2035 (tys. osób)

Fig. 5. Net international migration for the permanent residence in 2008-2035 (population in thousand)

Źródło: Kołodziejczak i Wysocki (2015) na podstawie: *Prognoza ludności* (2007), [www.stat.gov.pl](http://www.stat.gov.pl) (dostęp: 25.03.2014 r.).

## Podsumowanie

Przeprowadzona analiza skłania do sformułowania następujących spostrzeżeń i wniosków:

- 1) Poszczególne kraje Unii Europejskiej różnią się pod względem liczby ludności i jej wykorzystania w procesie tworzenia produktu krajowego. Pod względem liczby pracujących, pierwsze miejsce zajęły Niemcy, a Polska szóste. Natomiast największy udział pracujących w ogólnej liczbie ludności występował w Niemczech, Holandii i Szwecji (powyżej 47%), natomiast Polska znajdowała się na miejscu dziewiętnastym (41,6%, a więc o 0,6 p.p. mniej niż średnio w UE-28). Ostatnie miejsce zajmowała Grecja, w której pracujący stanowili zaledwie 32,9% ogółu mieszkańców kraju.
- 2) Wysokie wartości wskaźnika zatrudnienia i relatywnie niska stopa bezrobocia mogłyby wskazywać, że sytuacja na rynku pracy w Polsce jest dobra. Jednak wartość współczynnika aktywności zawodowej dla ludności w wieku produkcyjnym w roku 2014 wynosiła w Polsce 67,9%, podczas gdy w UE-28 przeciętnie 72,3%. Jeżeli wziąć pod uwagę, że wskaźnik zatrudnienia liczony jest w odniesieniu do grupy aktywnych zawodowo oraz to, że z punktu widzenia wytwarzania PKB nie ma znaczącej różnicy pomiędzy bezrobociem i biernością zawodową, wtedy staje się jasne, że sytuacja na polskim rynku pracy jest gorsza, niż wynikałoby to z analizy wyłącznie wartości wskaźnika zatrudnienia i stopy bezrobocia.
- 3) Na wartości wskaźników charakteryzujących aktywność ekonomiczną ludności, poza sytuacją gospodarczą, oddziałują istotnie czynniki demograficzne. Liczba mieszkańców Polski będzie się zmniejszała w kolejnych latach, jednak nieco wolniej na wsi niż w mieście. Średnia wieku będzie wzrastać, a liczba ludności w wieku przedprodukcyjnym i produkcyjnym ulegnie znacznemu spadkowi. Oznacza to możliwe niedobory siły roboczej w kolejnych latach i wysokie obciążenia grupy pracujących kosztami utrzymania systemu emerytalnego i obsługi zaciągniętego wcześniej przez państwo zadłużenia. Sytuację może jeszcze pogorszyć niski (lub nawet ujemny) wzrost gospodarczy, tłumiony malejącym popytem wewnętrznym i wzrastającym opodatkowaniem.
- 4) W perspektywie najbliższych dwudziestu lat polska gospodarka może korzystać z rezerw zasobów pracy: bezrobotnych jawnie, zatrudnionych nieefektywnie w rolnictwie i biernych zawodowo. Osoby należące do tych grup mogą podejmować zatrudnienie na stanowiskach zwalnianych przez osoby przechodzące na emeryturę. Średniookresowo mogą one substytuować dezaktywizację zawodową, pod warunkiem dostosowania jakościowego struktury popytu i podaży pracy. Zwłaszcza (oceniana obecnie niekorzystnie) nadwyżka zatrudnienia w polskim rolnictwie może w przyszłości stanowić cenny rezerwuar siły roboczej dla sektorów pozarolniczych.

## Literatura

- Aktywność ekonomiczna ludności Polski (2003). GUS, Warszawa.  
Aktywność ekonomiczna ludności Polski (2011). GUS, Warszawa.  
Aktywność ekonomiczna ludności Polski I kwartał 2015 (2015), GUS, Warszawa.  
Aktywność ekonomiczna ludności Polski IV kwartał 2012 (2013), GUS, Warszawa.  
Begg, D., Fischer S., Dornbusch R. (2002). *Ekonomia*, t. 2, PWE, Warszawa.

- Burda, M., Wyplosz, Ch. (1995). Makroekonomia. Podręcznik europejski. Państwowe Wydawnictwo Ekonomiczne, Warszawa.
- Chmieliński, P. (2013). Ludność wiejska na rynku pracy. zarobkowanie, bezrobocie, przedsiębiorczość i praca za granicą w latach 2005-2011, Dział Wydawnictw IERiGŻ-PIB, Warszawa 2013.
- Frenkel I. (2003). Ludność, zatrudnienie i bezrobocie na wsi. Dekada przemian. Inst. Rozw. Wsi i Roln. PAN, Warszawa.
- Frenkel, I. (2013). Zatrudnienie i struktura dochodów w gospodarstwach rolnych w latach 2005-2010. Inst. Rozw. Wsi i Roln. PAN, Warszawa.
- <http://ec.europa.eu>, (dostęp. 10.06.2015 r. i 12.07.2016 r.).
- <http://www.stat.gov.pl> (dostęp. 09.07.2016 r.).
- Jóźwiak, J. (2013). Demograficzne uwarunkowania rynku pracy w Polsce. W. Rynek pracy wobec zmian demograficznych. Nr 1/2013. Red. naukowa. Kielkowska M. Wyd. Instytut Obywatelski, Warszawa.
- Karwat-Woźniak, B. (2009). Zatrudnienie w rolnictwie indywidualnym w okresie transformacji i integracji europejskiej. *Journal of Agribusiness and Rural Development*, 3(13), 73-81.
- Karwat-Woźniak, B., Chmieliński, P. (2013). Ludność wiejska oraz jej aktywność zawodowa i sytuacja na rynku pracy. W. Rynek pracy wobec zmian demograficznych. Nr 1/2013. Red. naukowa. Kielkowska M. Wyd. Instytut Obywatelski, Warszawa.
- Keynes J.M. (2003). Ogólna teoria zatrudnienia, procentu i pieniądza. Wyd. Naukowe PWN, Warszawa.
- Kołodziejczak, W. (2016). Nadwyżka zatrudnienia w polskim rolnictwie – projekcja na tle państw Unii Europejskiej. *Zeszyty Naukowe SGGW Problemy Rolnictwa Światowego*, t. 16(31), z. 1, 129-141
- Kołodziejczak, W., Wysocki, F. (2015). Determinanty aktywności ekonomicznej ludności wiejskiej w Polsce. Monografia, Wyd. UP w Poznaniu, Poznań.
- Kryńska, E. (2006). Zasoby pracy w Polsce – stan obecny i perspektywy. Starzenie się ludności i zasobów pracy. Konsekwencje i sposoby ich ograniczania. EQUAL, Łódź.
- Kryńska, E. (2010). Wpływ zmian demograficznych na rynek pracy – aspekty gospodarcze. Rządowa Rada Ludnościowa. Biuletyn 55.
- Migracje zagraniczne Polaków w świetle NSP 2011. Trendy i charakterystyki socio-demograficzne (2011). GUS, Warszawa.
- Niewykorzystane potencjalne zasoby pracy (na podstawie BAEL) (2011). Notatka informacyjna na temat zbiorowości uzupełniających populację bezrobotnych wyznaczaną według kryteriów MOP. GUS, Warszawa.
- Parzonko, A. (2014). Charakterystyka zasobów pracy w rolnictwie – stan obecny i trendy na przyszłość. Materiał opracowany w ramach Planu działania Sekretariatu Centralnego Krajowej Sieci Obszarów Wiejskich na lata 2014-2015, KSOW.
- Polska wieś 2014. Raport o stanie wsi. (2014). red. naukowa Iwona Nurzyńska, Walenty Poczta. Wyd. Naukowe SCHOLAR, Warszawa.
- Prognoza ludności Polski na lata 2007-2035 (2007). [www.stat.gov.pl](http://www.stat.gov.pl), (dostęp z dn. 25.06.2016 r.).
- Radwan, A. (2008). Zasoby pracy w rolnictwie polskim (analiza przestrzenno-czasowa). *Roczniki Naukowe Stowarzyszenia Ekonomistów Rolnictwa i Agrobiznesu* t. 10 nr 2, 216-222.
- Rocznik statystyczny RP 2002 (2003), GUS, Warszawa.
- Rocznik statystyczny RP 2014 (2015), GUS, Warszawa.
- Slany, K., Słusarczyk, M. (2013). Młoda polska emigracja w UE jako przedmiot badań psychologicznych, socjologicznych i kulturowych. EuroEmigranci.PL, Kraków 23-24.IX.2013 r.
- Sobolewska-Węgrzyn, B. (2012). Zmiany aktywności ekonomicznej ludności wiejskiej w latach 2001-2011. *Barometr Regionalny* nr 4(30), 39-52.
- Strzelecki, P. (2010). Projekcja liczby pracujących w rolnictwie indywidualnym w Polsce w latach 2008- 2035. *Zeszyty Naukowe Instytut Statystyki i Demografii SGH*, Nr 6.
- Sytuacja makroekonomiczna w Polsce w 2014 r. na tle procesów w gospodarce światowej (2015), GUS, Warszawa.
- Wysocki, F., Kołodziejczak, W. (2007). Aktywność ekonomiczna ludności wiejskiej w Polsce. Monografia. Wyd. AR Poznań.
- Zasady metodyczne statystyki rynku pracy i wynagrodzeń (2008), GUS, Warszawa.