



AgEcon SEARCH
RESEARCH IN AGRICULTURAL & APPLIED ECONOMICS

The World's Largest Open Access Agricultural & Applied Economics Digital Library

This document is discoverable and free to researchers across the globe due to the work of AgEcon Search.

Help ensure our sustainability.

Give to AgEcon Search

AgEcon Search

<http://ageconsearch.umn.edu>

aesearch@umn.edu

*Papers downloaded from **AgEcon Search** may be used for non-commercial purposes and personal study only. No other use, including posting to another Internet site, is permitted without permission from the copyright owner (not AgEcon Search), or as allowed under the provisions of Fair Use, U.S. Copyright Act, Title 17 U.S.C.*

Agnieszka Tarnowska

Uniwersytet Ekonomiczny we Wrocławiu

MIEJSCE POLSKI NA ŚWIATOWYM RYNKU MLEKA I JEGO PRZETWORÓW

POLAND'S POSITION ON THE WORLD MARKET OF MILK AND MILK PRODUCTS

Słowa kluczowe: mleko, przetwory mleczne, produkcja mleka, rynek mleka

Key words: milk, milk products, milk production, market of milk

Abstrakt. Celem pracy było określenie miejsca Polski na światowym rynku mleka, który jest jednym z najważniejszych rynków żywnościowych na świecie. Świadczy o tym stale rosnąca produkcja mleka, będąca odpowiedzią na coraz większy popyt na produkty nabiałowe. Unia Europejska po okresie nadprodukcji surowca mlecznego od 1984 roku wprowadziła limitowanie jego wytwarzania. Mimo to, około 1/3 rozchodu mleka jest z niej kierowana na eksport. Najważniejszym partnerem handlowym na światowym rynku mleka są Niemcy importujące ponad 10% i eksportujące ponad 14% całkowitej wartości nabiału znajdującego się w obrocie międzynarodowym na świecie. Polska od momentu przystąpienia do UE znacznie poprawiła swoją pozycję handlową na globalnym rynku nabiału, głównie dzięki konkurencyjnym cenom surowca mlecznego i wysokiej jakości wytwarzanych z niego produktów. Jako eksporter w 2012 roku zajmowała 11. miejsce pod względem wartości wywożonych artykułów mleczarskich.

Wstęp

Mleko krowie jest produktem powszechnie wytwarzanym na całym świecie. Jednak do największych jego producentów zalicza się: Unię Europejską (UE), Indie, USA, Rosję, Pakistan, Brazylię, Chiny, Ukrainę, Nową Zelandię [Adamowicz 2005]. Prezentowane częściej w polskich opracowaniach dane objętościowe¹ pozwalają zauważyć, że produkcja mleka w Polsce przed rokiem 1989 wynosiła około 16 mld litrów rocznie. Zmiany strukturalne w rolnictwie i likwidacja państwowych gospodarstw rolnych (PGR), które dostarczały dużych ilości tego surowca, spowodowały znaczny spadek produkcji mleka [Urban 2011]. W 2000 roku wyniosła ona 11,5 mld litrów i do 2004 roku utrzymywała się na tak niskim poziomie [Rocznik statystyczny... 2005].

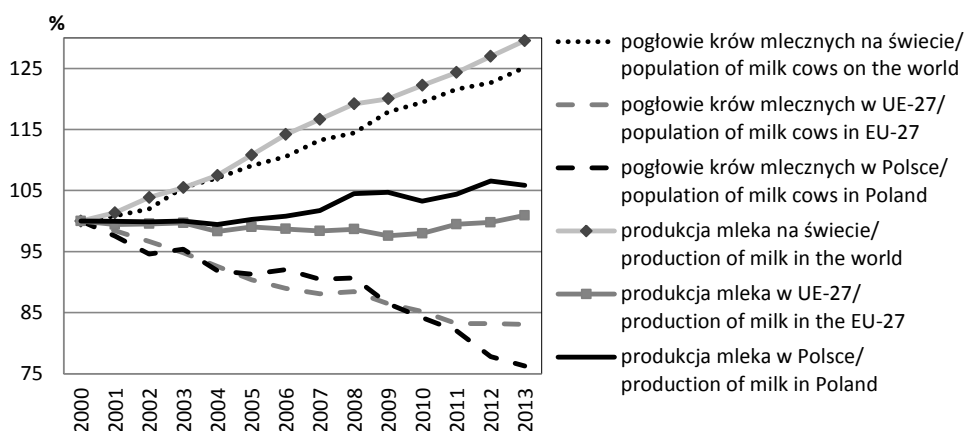
Material i metodyka badań

Stosując analizę porównawczą, przedstawiono produkcję i handel mlekiem oraz jego przetworami w Polsce, UE i na świecie. Porównano m.in. pogłowie krów mlecznych, ich wydajność mleczną, podaż mleka i popyt na nie. Następnie skupiono się na handlu wewnętrznym i zewnętrznym artykułami nabiałowymi i wytypowano najważniejsze produkty importowe i eksportowe produkowane z mleka. Dalej zbadano strukturę geograficzną handlu najważniejszymi przetworami mlecznymi i ustalono pozycję Polski na światowym rynku mleka. Posłużyły do tego głównie dane z bazy danych FAOSTAT.

Pogłowie i mleczność krów a produkcja mleka

O wielkości produkcji mleka decyduje w pierwszej kolejności stan pogłowia krów. Na świecie liczbę krów mlecznych w 2013 roku oszacowano na 275,4 mln szt. i w porównaniu do roku 2000 wzrosła ona o ponad 25% (rys. 1). Podobnie kształtowała się wielkość produkcji mleka, wynosząca w okresie 2000-2013 od 493 do 639 mln t. W UE i w Polsce obserwuje się tendencję

¹ Przyjmuje się, że 1 litr mleka waży średnio 1,03 kg.



Rysunek 1. Dynamika pogłowia krów mlecznych i wolumenu produkcji mleka
 Figure 1. Changes in the population of dairy cows and volume of milk production
 Źródło: opracowanie własne na podstawie danych FAOSTAT
 Source: own study based on data from FAOSTAT

odwrotną. Pogłowia krów mlecznych, które liczyły w UE-27 (bez Chorwacji) 23,3 mln szt. w 2013 roku zmniejszyło się od początku XXI wieku o prawie 17%. W Polsce redukcja pogłowia była jeszcze wyższa (zwłaszcza po 2008 roku) i wyniosła około 24%. W 2013 roku stan pogłowia krów mlecznych w kraju sięgał 2,3 mln szt. Mimo to w skrajnych latach analizy produkcja mleka w UE-27 wynosiła odpowiednio 151 i 153 mln t, w Polsce – 11,9 i 12,6 mln t.

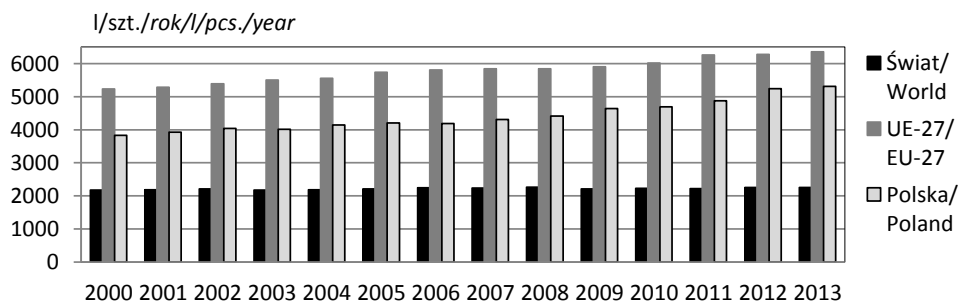
O wielkości produkcji mleka decyduje również wydajność mleczna (mleczność) krów (rys. 2). Na świecie wielkość produkcji mleka jest silnie uzależniona od wielkości pogłowia krów mlecznych, przy prawie niezmienniej wydajności jego produkcji. W UE ilość wytwarzanego mleka, po okresie nieznacznego spadku, w 2013 roku ukształtowała się na podobnym poziomie co w roku 2000, mimo znacznego ubytku pogłowia krów mlecznych. W Polsce produkcja mleka wykazywała w badanym okresie tendencję rosnącą, choć redukcja liczby krów mlecznych była nawet wyższa niż w UE-27 ogółem. Zarówno w krajach unijnych, jak i w Polsce obserwowano w latach 2000–2013 intensyfikację produkcji mleka prowadzącą do wzrostu mleczności krów. Mimo istotnej różnicy w poziomie mleczności krów, dystans dzielący Polskę od krajów UE zmniejsza się. W 2000 roku wydajność mleczna krów w kraju była niższa od średniej unijnej o prawie 27%, a w 2013 roku o 16%.

W UE od 1984 roku produkcja mleka jest limitowana (kwotowana). Budziło to kontrowersje, ale ustabilizowało rynek mleka, jego ceny i dochody gospodarstw mleczarskich. Pomogło też ograniczyć nadprodukcję mleka w UE [Urban 2014]. W Polsce kwotowanie mleka obowiązuje od sezonu 2004/2005. Na przełomie lat 2014/2015 był ostatni okres obowiązywania kwot mlecznych w UE. Ich likwidacja spowoduje uwolnienie podaży mleka na europejskim rynku i częściową jego liberalizację, co zdaniem Sznajdera [2012], pozytywnie wpłynie na efektywność i konkurencyjność mleczarstwa.

Na polskim rynku mleka obserwuje się coraz silniejszą koncentrację produkcji. Na koniec roku kwotowego 2004/2005 liczba dostawców hurtowych wynosiła 311,1 tys., a dostawców bezpośrednich – 76,0 tys. Do końca roku kwotowego 2013/2014 ich ilość zmniejszyła się odpowiednio do: 137,5 i 10,8 tys., tj. kolejno o: 55,8 i 85,8% [Rynek mleka... 2014].

Bilans mleka i obroty handlowe jego przetworami

Rynek mleka tworzą podaż i popyt, które ilościowo przedstawić można za pomocą bilansu (tab. 1). Po stronie podaży najważniejszą część stanowi produkcja krajowa. Na wszystkich badanych rynkach (świat, UE, Polska) można zauważyć malejący jej udział w przychodzie. Coraz



Rysunek 2. Mleczność krów

Figure 2. Milk yield of cows

Źródło: jak na rys. 1

Source: see fig. 1

większego znaczenia nabiera import mleka i produktów mleczarskich, zwłaszcza w UE, gdzie przekroczył już 1/4 ich całkowitego przychodu.

Po stronie popytowej dominującą pozycją było spożycie mleka i jego przetworów przez ludzi. Na świecie prawie 3/4 całkowitych jego rozchodów rozdysponowuje się w ten sposób. W UE ta pozycja bilansu ma wyraźnie niższy udział w rozchodzie, ale jej poziom jest od 2000 roku stabilny (59-60%). W Polsce udział spożycia mleka i artykułów mlecznych w ich rozchodzie wahał się i wykazywał tendencję malejącą, szczególnie widoczną po akcesji do UE. Spowodowała ona wzrost eksportu i cen tej grupy produktów, co niewątpliwie wpłynęło na ograniczenie ich spożycia w kraju [Stańko 2006].

We wszystkich opisywanych zbiorowościach malał w rozchodzie mleka udział spasanias. Na świecie i w UE w 2012 roku nie przekraczał on 9,5%. W Polsce udział spasanias także malał w analizowanym okresie od 5,5% w 2000 roku do 4,2% w 2012 roku.

Od 2000 roku na wszystkich omawianych rynkach zwiększał się popyt zewnętrzny na mleko i jego przetwory, o czym świadczył rosnący udział eksportu w rozchodzie tej grupy produktów. W Polsce rozwój eksportu artykułów mleczarskich był najbardziej dynamiczny, zwłaszcza od 2004 roku. Jednak to z UE eksportowano w 2012 roku największą część rozchodów mleka i jego przetworów na międzynarodowe rynki – prawie 1/3.

Warto zauważyć, że w badanych zbiorowościach (świat, UE, Polska) rósł udział zarówno importu, jak i eksportu, co oznacza coraz większą otwartość rynków na przepływy produktów mlecznych z zewnątrz. W 2012 roku stosunek eksportu do importu wyniósł 1,25 w UE i 2,38 w Polsce. Za tak wysoką wartość tego wskaźnika w kraju odpowiada niewielki udział importu w przychodzie mleka i jego przetworów, głównie tzw. galanterii mlecznej.

Na unijnym rynku mleka obroty w handlu międzynarodowym są bardzo ożywione. Sprzyjają temu zarówno konkurencyjne ceny mleka i jego przetworów, jak i system refundacji eksportowych przewidzianych we wspólnej polityce rolnej (WPR). Objęte refundacją produkty zgodne z dyrektywą 92/46/EWG [Dz.U. L 268, z 14.9.1992], muszą spełniać normy jakościowe potwierdzone znakiem jakości zdrowotnej [Handel zagraniczny... 2005].

Wartość światowego importu mleka i jego przetworów wyniosła w 2000 roku 26,3 mld USD, eksport oszacowano na 26,2 mld USD. W roku 2012 wartość importu sięgała 73,4 mld USD [FAOSTAT 2015], a eksportu – 73,7 mld USD. Do najważniejszych produktów handlowych na światowym rynku mleka należały sery, mleko w proszku i masło (tab. 2). W latach 2000-2012 udział wartości trzech wymienionych rodzajów produktów w globalnym imporcie zmniejszył się z 60,3 do 59,2%. Podobny zestaw produktów nabiałowych zdominował światowy eksport. Łączny udział pierwszych trzech produktów w strukturze wartościowej eksportu mleka i jego przetworów na świecie wyniósł 63,2% w 2000 roku i 59,0% w 2012 roku, przy wzroście wartości eksportu masła.

Tabela 1. Struktura bilansu mleka i jego produktów (w ekwiwalencie mleka)
 Table 1. Structure of balance sheet of milk and its products (in milk equivalent)

Pozycje bilansu/Balance sheet items	Rok/Year						
	2000	2002	2004	2006	2008	2010	2012
Świat/World							
Przychód/Income [%]:	100,0	100,0	100,0	100,0	100,0	100,0	100,0
– produkcja/production	87,0	88,2	87,3	86,8	85,8	81,6	83,3
– import/import	13,0	11,8	12,7	13,2	14,2	18,4	16,7
Rozchód/Expenditure [%]:	100,0	100,0	100,0	100,0	100,0	100,0	100,0
– spożycie/intake	72,3	73,2	72,9	73,2	70,3	73,9	73,8
– spasanie/feeding	11,1	11,4	10,5	10,2	9,9	9,4	9,4
– eksport/eksport	12,1	11,4	12,2	12,1	12,1	12,6	12,7
– inne zużycie i straty/other consumption and losses	4,5	4,0	4,3	4,5	8,2	4,0	4,5
UE/EU							
Przychód/Income [%]:	100,0	100,0	100,0	100,0	100,0	100,0	100,0
– produkcja/production	79,5	80,2	77,2	76,9	75,8	74,7	74,5
– import/import	20,5	19,8	22,8	23,1	24,2	25,3	25,5
Rozchód/Expenditure [%]:	100,0	100,0	100,0	100,0	100,0	100,0	100,0
– spożycie/intake	58,0	61,3	59,4	60,2	59,7	59,4	58,8
– spasanie/feeding	12,1	11,7	10,0	10,0	8,7	6,9	7,0
– eksport/eksport	26,6	24,0	27,2	26,8	28,6	31,0	31,8
– inne zużycie i straty/other consumption and losses	3,3	3,0	3,4	3,0	3,0	2,7	2,4
Polska/Poland							
Przychód/Revenue [%]:	100,0	100,0	100,0	100,0	100,0	100,0	100,0
– produkcja/production	95,7	97,3	98,4	97,1	94,9	92,4	91,9
– import/imports	4,3	2,7	1,6	2,9	5,1	7,6	8,1
Rozchód/Use [%]:	100,0	100,0	100,0	100,0	100,0	100,0	100,0
– spożycie/intake	85,4	84,9	77,8	75,3	72,3	74,1	71,8
– spasanie/consumption	5,5	5,7	4,9	5,4	4,3	4,3	4,2
– eksport/exports	6,8	9,4	17,0	18,8	23,4	21,4	23,8
– inne zużycie i straty/other consumption and losses	2,3	0,0	0,3	0,6	0,0	0,2	0,1

Uwaga: zmniejszenia i zwiększenia zapasów ujęto w pozycji „inne zużycie i straty”/Note: stocks decrease and increase included under „other consumption and losses”

Źródło: jak na rys. 1

Source: see fig. 1

UE tworzy jeden z największych rynków wymiany handlowej nabiałem na świecie. Jego struktura towarowa jest podobna do światowej. Zarówno w imporcie, jak i eksporcie dominowały sery i twarogi. Drugim produktem o dużym znaczeniu handlowym było masło, pomimo że jego udział w unijnym rynku nabiału zmniejszył się w analizowanych latach zarówno w imporcie, jak i eksporcie. Półprodukty przeznaczone w większości dla przemysłu spożywczego stanowiły 30,3% wartości tego importu w 2000 roku i 24,4% w 2012. Z kolei udział finalnych produktów konsumpcyjnych w eksporcie zmniejszył się z 55,8% w 2000 roku do 55,0% w 2012 [FAOSTAT 2015].

Polski rynek mleka i jego przetworów po stronie importu na tle rynku światowego i unijnego przeszedł najbardziej widoczne zmiany. W 2000 roku w strukturze wartościowej importu dominowały odtłuszczone mleko w proszku (OMP), jogurty (cieszące się wówczas dużym zainteresowaniem konsumentów) i masło. W 2012 roku na pierwsze miejsce wysunęły się droższe produkty finalne, tj. sery, stanowiące 35,6% wartości importu produktów nabiałowych. Strukturę eksportowanych z Polski produktów mlecznych zdominowało w 2000 roku odtłuszczone mleko w proszku (66,5%) kierowane przede wszystkim do Holandii i Niemiec. Struktura wywożonego nabiału zmieniła się w 2012 roku.

Tabela 2. Najważniejsze produkty handlowe na światowym, unijnym i polskim rynku mleka według ich udziału w wartości importu i eksportu

Table 2. The most important commercial products on a global, EU and Polish milk market according to their share in the value of imports and exports

Lokata/ Place	Import				Eksport/Export			
	2000		2012		2000		2012	
	produkt/product	%	produkt/product	%	produkt/product	%	produkt/product	%
<i>Świat/World</i>								
1	sery i twarogi/ <i>cheese and curd</i>	34,0	sery i twarogi/ <i>cheese and curd</i>	34,7	sery i twarogi/ <i>cheese and curd</i>	37,3	sery i twarogi/ <i>cheese and curd</i>	36,8
2	OMP/SMP	13,4	PMP/WMP	13,6	PMP/WMP	13,6	PMP/WMP	12,1
3	PMP/WMP	12,9	OMP/SMP	10,9	OMP/SMP	12,3	masło/butter	10,1
<i>Unia Europejska/European Union</i>								
1	sery i twarogi/ <i>cheese and curd</i>	39,1	sery i twarogi/ <i>cheese and curd</i>	42,5	sery i twarogi/ <i>cheese and curd</i>	39,4	sery i twarogi/ <i>cheese and curd</i>	41,5
2	masło/butter	12,7	masło/butter	11,1	OMP	10,0	masło/butter	9,7
3	mleko surowe/ <i>raw milk</i>	10,2	mleko surowe/ <i>raw milk</i>	10,6	masło/butter	9,3	mleko surowe/ <i>raw milk</i>	8,9
<i>Polska/Poland</i>								
1	OMP/SMP	22,8	Sery i twarogi/ <i>Cheese and curd</i>	35,6	OMP/SMP	66,5	sery i twarogi/ <i>cheese and curd</i>	28,9
2	jogurty/yogurt	22,8	masło/butter	13,6	sery i twarogi/ <i>cheese and curd</i>	17,1	OMP/SMP	15,1
3	masło/butter	19,6	OMP/SMP	13,4	sery topione/ <i>melted cheese</i>	6,5	masło/butter	10,2

Objaśnienia: OMP – odtłuszczone mleko w proszku, PMP – pełne mleko w proszku/*Explanations: SMP – skimmed milk powder, WMP – whole milk powder*

Źródło: jak na rys. 1

Source: see fig. 1

Wyraźnie zwiększył się w niej udział produktów finalnych, tj. sery i masło (razem 47,1%). Półprodukty stanowiły 43,1% wartości polskiego eksportu produktów mleczarskich. Świadczy to o rosnącej konkurencyjności polskiego mleczarstwa, które w badanym okresie zwiększyło dodatnie saldo handlu zagranicznego ze 129 mln USD w 2000 roku do 1157 mln USD w 2012 roku [FAOSTAT 2015].

Na światowym rynku mleka i jego przetworów najważniejszym partnerem handlowym są Niemcy. Pomimo że ich udział w rynku w latach 2000-2012 zmniejszył się, nadal stanowił ponad 10% wartości światowego importu i ponad 14% eksportu. Wśród wiodących importerów nabiału dominują bogate państwa Europy Zachodniej, silnie zaludnione i wysoko wyspecjalizowane w produkcji przetworzonych artykułów mleczarskich. Nie bez powodu są one także czołowymi eksporterami głównie finalnych produktów konsumpcyjnych. Polska też staje się liczącym uczestnikiem światowego rynku mleka i jego przetworów. W imporcie z pozycji 39. w roku 2000 przesunęła się na 26. miejsce – w 2012 roku, w eksporcie z 16. na 11. [FAOSTAT 2015].

Na światowym rynku mleka obserwuje się rosnące rozproszenie regionalne importu i eksportu. Udział dziesięciu największych odbiorców artykułów nabiałowych w wartości ich światowego importu zmniejszył się w analizowanym okresie z 59,2 do 49,8%. Podobnie zmieniał się rynek po stronie podażowej. Łączny udział czołowych dostawców nabiału w światowym ich eksporcie zmniejszył się z 78,6 w 2000 roku do 69,4% w 2012 roku. Zatem światowy rynek mleka i jego przetworów staje się coraz bardziej konkurencyjny i otwarty dla nowych jego uczestników. Jednak trudniej wejść na niego nowym eksporterom, bo czołowi dostawcy bronią silnie swojej pozycji na rynku, co potwierdzają wciąż wysokie udziały Niemiec, Francji i Holandii w strukturze wartościowej światowego eksportu nabiału.

Podsumowanie i wnioski

Wejście Polski do UE pozytywnie wpłynęło na odnowienie produkcji mleka i jego przetworów w Polsce. Wprawdzie obserwuje się spadek pogłowia krów, ale ich wydajność mleczna jest coraz wyższa. Dzięki większej koncentracji produkcji poprawiła się wielkość produkcji i jakość krajowego mleka. Polska po okresie transformacji ma obecnie najnowocześniejsze zakłady mleczarskie w Europie. Głównymi konsumentami mleka w Polsce są mieszkańcy kraju, ale widać także rosnące znaczenie Polski na światowym rynku nabiału. Staje się on coraz bardziej rozdrobniony, więc też bardziej konkurencyjny. Dla Polski to dobry sygnał do starania się o większy udział w tym rynku.

Literatura

- Adamowicz M. 2005: *Kwestia agrarna w Polsce i na świecie*, Prace Naukowe, t. 36, SGGW, Warszawa.
- Dyrektywa 92/46/EWG z dnia 16 czerwca 1992 r. ustanawiająca przepisy zdrowotne dla produkcji i wprowadzania do obrotu surowego mleka, mleka poddanego obróbce termicznej i produktów na bazie mleka, Dz.U. L 268, z 14.9.1992, 1.
- FAOSTAT, [online], <http://faostat.fao.org>, dostęp 8-12.02.2015.
- Handel zagraniczny na rynku mleka*, Agencja Rynku Rolnego, Warszawa 2005, s. 1-15.
- Rocznik statystyczny rolnictwa*. 2005, 2009, 2014: GUS, Warszawa.
- Rynek mleka. Stan i perspektywy*. 2014: Analizy Rynkowe, nr 46, 25-29.
- Stańko S. 2006: *Tendencje w produkcji, konsumpcji i handlu zagranicznym na rynku mleka i jego artykułów w latach 1990-2005*, Problemy Rolnictwa Światowego, t. 15, 359.
- Sznajder P. 2012: *Ocena wpływu likwidacji kwot mlecznych na konkurencyjność polskiego mleczarstwa w kontekście teorii ekonomii*, Problemy Rolnictwa Światowego, t. 12(27), z. 2, 112.
- Urban S. 2011: *Zmiany w produkcji mleczarskiej w Polsce*, Roczn. Nauk. SERiA, t. XIII, z. 1, 412-416.
- Urban S. (red.). 2014: *Agrobiznes i biobiznes. Teoria i praktyka*, Wyd. Uniwersytetu Ekonomicznego we Wrocławiu, Wrocław, 133.

Summary

The aim of the study was to analyze position of Poland on the global milk market, which is one of the most important food markets in the world. Proves of this constantly increasing milk production, which is a response to the growing demand for dairy products. The European Union after a period of overproduction of raw milk has introduced, since 1984, limiting of its production. Despite this, approximately 1/3 of milk outflow is from UE directed for export. The most important trade partner in the global milk market is Germany importing over 10% and exporting over 14% of the total dairy located in international trade in the world. Poland since accession to the EU has significantly improved its position in the global market trade of dairy products, mainly thanks to competitive prices of raw milk and high-quality products manufactured from it. As an exporter in 2012 occupied 11th place in terms of the value of exported dairy products.

Adres do korespondencji
mgr inż. Agnieszka Tarnowska
Uniwersytet Ekonomiczny we Wrocławiu
Katedra Ekonomiki i Organizacji Gospodarki Żywnościowej
ul. Komandorska 118-120, 53-345 Wrocław
tel. (71) 36 80 758, e-mail: agnieszka.tarnowska@ue.wroc.pl