



**AgEcon** SEARCH  
RESEARCH IN AGRICULTURAL & APPLIED ECONOMICS

*The World's Largest Open Access Agricultural & Applied Economics Digital Library*

**This document is discoverable and free to researchers across the globe due to the work of AgEcon Search.**

**Help ensure our sustainability.**

Give to AgEcon Search

AgEcon Search

<http://ageconsearch.umn.edu>

[aesearch@umn.edu](mailto:aesearch@umn.edu)

*Papers downloaded from **AgEcon Search** may be used for non-commercial purposes and personal study only. No other use, including posting to another Internet site, is permitted without permission from the copyright owner (not AgEcon Search), or as allowed under the provisions of Fair Use, U.S. Copyright Act, Title 17 U.S.C.*

**Jolanta Kondratowicz-Pozorska**

*Uniwersytet Szczeciński*

## **WIEDZA SPOŁECZEŃSTWA O ROLI ROLNIKÓW W KREOWANIU ZRÓWNOWAŻONEGO ROZWOJU (NA PRZYKŁADZIE MIESZKAŃCÓW WOJEWÓDZTWA ZACHODNIOPOMORSKIEGO)**

*SOCIETY AWARENESS ABOUT THE ROLE OF FARMERS IN CREATION  
OF THE SUSTAINABLE DEVELOPMENT ON THE EXAPLE OF INHABITANTS  
OF THE WEST POMERANIAN PROVINCE*

**Słowa kluczowe: społeczeństwo, zrównoważony rozwój (ZR), rolnictwo, świadomość**

*Key words: society, sustainable development (SD), agriculture, awareness*

**Abstrakt.** Przedstawiono wyniki badań nt. stanu wiedzy społeczeństwa o roli rolnictwa i rolników w kreowaniu zrównoważonego rozwoju i budowania podwalin pod trwały i zrównoważony rozwój obszarów wiejskich. Ankiety przeprowadzono wśród pełnoletnich mieszkańców regionu zachodniopomorskiego w 2015 roku. Z uzyskanych danych wynika, że mimo upływu ponad 10 lat od ogłoszenia pierwszych założeń strategii zrównoważonego rozwoju, większa część społeczeństwa nie wie na czym taki rozwój polega i jak można go kreować oraz kto może to robić.

### **Wstęp**

W *Strategii edukacji dla zrównoważonego rozwoju* założono że „edukacja dla zrównoważonego rozwoju (ZR) kształtuje i wzmacnia zdolność oceny rzeczywistości i podejmowania decyzji na rzecz ZR poszczególnych osób, grup, społeczności, organizacji oraz państw. Wpływając na zmianę sposobu myślenia, umożliwi ludziom tworzenie bezpieczniejszego, zdrowszego i lepiej prosperującego świata, podnosząc tym samym jakość życia. Edukacja dla ZR może kształtować krytyczne myślenie, rozwijać świadomość oraz podnosić kwalifikacje, dzięki czemu możliwe staje się zgłębienie nowych wizji i pomysłów oraz rozwijanie nowych metod i narzędzi wdrażania” [*Strategia edukacji...* 2008]. Edukacja dla ZR może przyczynić się także do rozwoju obszarów wiejskich. Szczególnie wiele czasu i miejsca poświęcono na edukację społeczeństwa, m.in. w zakresie ochrony środowiska, ekologii, wdrażania innowacji czy problemom klimatycznym. Niewiele wysiłku wkłada się natomiast w popularyzowanie wiedzy o tym, kto, w jakiej części i na ile efektywnie przyczynia się do tworzenia podstaw trwałego rozwoju oraz sprzyja rozwojowi lokalnemu, np. obszarów wiejskich. Być może wówczas negatywna postawa większości społeczeństwa wobec rolników (bazująca na stereotypie, że rolnictwo jest byle jakie, roszczeniowe, wiecznie niezadowolone i wymagające bardzo dużego wsparcia [Wilkin 2014]) byłaby zupełnie inna.

### **Material i metodyka badań**

Celem pracy była próba odpowiedzi na pytanie jaki jest poziom wiedzy polskiego społeczeństwa na temat roli rolników we współtworzeniu ZR. Przeprowadzono analizę wyników badań dotyczących świadomości Polaków nt. wkładu rolników w kreowanie rozwoju gospodarczego i społecznego, bazującego i jednocześnie szanującego środowisko naturalne oraz przedstawiono krótką charakterystykę zarejestrowanych tendencji. Badania przeprowadzono w styczniu 2015 roku z zastosowaniem kwestionariusza zawierającego krótką metrykę i 20 pytań dotyczących aspektów pracy rolnika oraz jego roli w: społeczeństwie, kreowaniu efektów gospodarczych, zachowaniu walorów natury dla obecnych i przyszłych pokoleń. Jako metodę badawczą celowo wybrano metodę reprezentacyjną z losowaniem wielowarstwowym, które uwzględniło strukturę mieszkańców

województwa zachodniopomorskiego. Zaprezentowane wyniki badań nie są reprezentatywne, gdyż uzyskana próba nie miała cech próby wyjściowej. Test niezależności  $\chi^2$  badający zgodność charakteru próby wyjściowej i otrzymanej nie wykazał zgodności, mimo iż ponad 77% ankiet zostało poprawnie wypełnionych i zwróconych. Największy problem był z uzyskaniem odpowiedzi od osób po 60. roku życia, mieszkających na terenach wiejskich i mających wykształcenie poniżej średniego, ale także od osób w przedziale wiekowym 40-60 lat z wykształceniem poniżej średniego. Zgromadzony materiał pozwolił na wysunięcie pewnych wniosków, które jednak należy potwierdzić dalszymi szczegółowymi analizami. Z pomocą studentów z koła naukowego EconomUs Uniwersytetu Szczecińskiego rozdysponowano 500 ankiet, z których 386 zostało poprawnie wypełnionych i zwróconych. Kwestionariusze kierowane były do osób powyżej 18. roku życia, mieszkających na terenie województwa zachodniopomorskiego. Odpowiadających podzielono według kryteriów:

- miejsce zamieszkania: miasto, wieś;
- płeć: kobieta, mężczyzna;
- grupa wiekowa: 18-40 (M), 40-60 (Ś), powyżej 60 lat (P);
- wykształcenie: poniżej średniego (p), średnie (l), wyższe (w).

W tabeli 1 przedstawiono strukturę respondentów uzyskaną po otrzymaniu wysłanych ankiet.

Tabela 1. Struktura badanych osób w województwie zachodniopomorskim  
Table 1. Structure of the respondents in the West Pomeranian province

Liczba respondentów (n=386 osób)/Number of respondents: (n = 386)							
miasto/city: 265				wieś/village: 121			
mężczyźni/men: 122		kobiety/women: 143		mężczyźni/men: 40		kobiety/women: 81	
wiek/ age*	wykształcenie/ education**	wiek/ age	wykształcenie/ education	wiek/ age	wykształcenie/ education	wiek/ age	wykształcenie/ education
M: 53	p: 8 l: 18 w: 27	M: 56	p: 6 l: 28 w: 22	M: 10	p: 1 l: 4 w: 5	M: 32	p: 2 l: 14 w: 16
Ś: 42	p: 2 l: 9 w: 31	Ś: 56	p: 3 l: 26 w: 27	Ś: 20	p: 1 l: 7 w: 12	Ś: 28	p: 3 l: 13 w: 8
P: 27	p: 4 l: 14 w: 9	P: 31	p: 1 l: 15 w: 15	P: 10	p: 2 l: 4 w: 4	P: 21	p: 2 l: 8 w: 11

\* wiek [lata]/age [years]: M – 18-40, Ś – 40-60, P – > 60, \*\* wykształcenie/education: p – poniżej średniego/lower than secondary, l – średnie/secondary, w – wyższe/higher, po dwukropku podano liczbę osób/after the colon indicates the number of people

Źródło: opracowanie własne

Source: own research

Rok 2015 jest czasem na podsumowanie zakończonej w grudniu 2014 roku ogólnopomorskiej dekady edukacji na rzecz ZR, która miała służyć wdrażaniu zasad ZR, kładąc nacisk zarówno na aspekty środowiskowe, ekonomiczne oraz społeczne, jak i na ich współzależność. Wiedza nt. ZR przekłada się również na możliwości rozwoju obszarów wiejskich, określa bowiem kierunek zmian, inspiruje do działań. Dlatego m.in. wybrano niniejszy problem badawczy, aby sprawdzić, jak społeczeństwo w województwie zachodniopomorskim zostało wyedukowane na temat ZR, a szczególnie ZR obszarów wiejskich i roli rolników w realizacji tego kierunku rozwoju.

## Wyniki badań

Źmija, powołując się na wiele wcześniejszych opracowań krajowych i międzynarodowych, uznał, że w odniesieniu do rolnictwa i obszarów wiejskich koncepcja ZR nabiera większego znaczenia, gdyż potrzeba uwzględniania priorytetowego znaczenia środowiska przyrodniczego

przy realizacji strategicznych celów rozwojowych jest szczególnie istotna w tych formach działalności, których wyniki uzależnione są od przyrody. Taką działalnością jest właśnie rolnictwo, a obszarem jej działania są tereny wiejskie [Zmija 2014]. Harmonijny i trwały rozwój polskich obszarów wiejskich zależy zatem od umiejętności ludzi zamieszkujących owe tereny do łączenia celów ekonomicznych z ekologicznymi i społecznymi, zależy również od ludzi decydujących o kierunku rozwoju terenów wiejskich, którzy będą umieli docenić powstający efekt synergii oraz od strumieni finansowych płynących z Unii Europejskiej (UE).

Wspólna polityka rolna (WPR) odgrywa decydującą rolę w kształtowaniu oblicza wsi i przemianach na terenach wiejskich. Budżet na lata 2014-2020 skoncentrowano wokół 6 priorytetów, w tym zwłaszcza związanych z ułatwieniem transferu wiedzy i innowacyjnością, zwiększeniem konkurencyjności, ochroną ekosystemów i wspieraniem zarządzania gospodarstwami rolnymi. Przyjęte programy wsparcia mają ponadto przyczynić się do upowszechnienia wielofunkcyjności obszarów wiejskich i rolnictwa. Wielofunkcyjność rolnictwa z kolei nieodłącznie wiąże się z kreowaniem dóbr publicznych, których nie jest w stanie dostarczyć sam rynek [Czyżewski, Kułyk 2011]. Do dóbr publicznych będących efektem pracy rolników i mających zdecydowany wpływ na ZR zalicza się [Wieliczko 2013]: krajobrazy rolnicze, bioróżnorodność obszarów zajmowanych przez rolnictwo, jakość i dostępność wody, funkcjonalność gleb, stabilność klimatu, jakość powietrza, wzrost bezpieczeństwa poprzez zmniejszenie ryzyka powodzi oraz pożarów, utrzymanie vitalności obszarów wiejskich, ochronę środowiska, dobrostan i zdrowie zwierząt oraz bezpieczeństwo żywności.

Rozwój obszarów wiejskich zależy także od poziomu świadomości reszty społeczeństwa nt. roli rolnictwa i rolników w umacnianiu ZR. Pozytywne nastawienie obywateli do realizacji celów założonych w *Strategii zrównoważonego rozwoju wsi, rolnictwa i rybactwa na lata 2012-2020* pozwoli na pełniejszy i silniejszy rozwój oddolnych działań, inicjatyw społeczności lokalnych i organizacji pozarządowych oraz aktywności społeczeństwa obywatelskiego. Łatwiej bowiem jest implementować zasady zrównoważonego rozwoju, jeśli ma się do czynienia z otwartością i zaangażowaniem społeczeństwa [Kuzior 2014].

Tabela 2. Odsetek prawidłowo udzielonych odpowiedzi na pytania od numeru 1 do 4

Table 2. Percentage of correct answers to questions from number 1 to 4

Wiek/ Age	Wykształcenie/ Education*	Miasto/City		Wieś/Country	
		mężczyźni/men	kobiety/women	mężczyźni/men	kobiety/women
Odsetek prawidłowych odpowiedzi na pytania 1-4/ Percentage of correct answers to the questions 1-4 [%]**					
< 40	l	Q <sub>1</sub> – 25, Q <sub>2</sub> – 16 Q <sub>3</sub> – 17, Q <sub>4</sub> – 10	Q <sub>1</sub> – 30, Q <sub>2</sub> – 17 Q <sub>3</sub> – 18, Q <sub>4</sub> – 7	Q <sub>1</sub> – 35, Q <sub>2</sub> – 16 Q <sub>3</sub> – 27, Q <sub>4</sub> – 22	Q <sub>1</sub> – 18, Q <sub>2</sub> – 24 Q <sub>3</sub> – 25, Q <sub>4</sub> – 17
	w	Q <sub>1</sub> – 80, Q <sub>2</sub> – 76 Q <sub>3</sub> – 79, Q <sub>4</sub> – 77	Q <sub>1</sub> – 85, Q <sub>2</sub> – 83 Q <sub>3</sub> – 79, Q <sub>4</sub> – 81	Q <sub>1</sub> – 85, Q <sub>2</sub> – 75 Q <sub>3</sub> – 81, Q <sub>4</sub> – 79	Q <sub>1</sub> – 87, Q <sub>2</sub> – 78 Q <sub>3</sub> – 90, Q <sub>4</sub> – 75
40-60	l	Q <sub>1</sub> – 28, Q <sub>2</sub> – 19 Q <sub>3</sub> – 21, Q <sub>4</sub> – 20	Q <sub>1</sub> – 30, Q <sub>2</sub> – 16 Q <sub>3</sub> – 21, Q <sub>4</sub> – 9	Q <sub>1</sub> – 24, Q <sub>2</sub> – 11 Q <sub>3</sub> – 17, Q <sub>4</sub> – 4	Q <sub>1</sub> – 25, Q <sub>2</sub> – 8 Q <sub>3</sub> – 17, Q <sub>4</sub> – 10
	w	Q <sub>1</sub> – 50, Q <sub>2</sub> – 36 Q <sub>3</sub> – 35, Q <sub>4</sub> – 35	Q <sub>1</sub> – 70, Q <sub>2</sub> – 66 Q <sub>3</sub> – 45, Q <sub>4</sub> – 43	Q <sub>1</sub> – 56, Q <sub>2</sub> – 55 Q <sub>3</sub> – 35, Q <sub>4</sub> – 22	Q <sub>1</sub> – 80, Q <sub>2</sub> – 50 Q <sub>3</sub> – 25, Q <sub>4</sub> – 45
>60	l	Q <sub>1</sub> – Q <sub>4</sub> – 0	Q <sub>1</sub> – 25, Q <sub>2</sub> – 15 Q <sub>3</sub> – 20, Q <sub>4</sub> – 20	Q <sub>1</sub> – Q <sub>4</sub> – 0	Q <sub>1</sub> – 20, Q <sub>2</sub> – 10 Q <sub>3</sub> – 12, Q <sub>4</sub> – 8
	w	Q <sub>1</sub> – 40, Q <sub>2</sub> – 26 Q <sub>3</sub> – 17, Q <sub>4</sub> – 5	Q <sub>1</sub> – 30, Q <sub>2</sub> – 27 Q <sub>3</sub> – 29, Q <sub>4</sub> – 22	Q <sub>1</sub> – 40, Q <sub>2</sub> – 36 Q <sub>3</sub> – 19, Q <sub>4</sub> – 5	Q <sub>1</sub> – 25, Q <sub>2</sub> – 16 Q <sub>3</sub> – 21, Q <sub>4</sub> – 10

\* jak w tab. 1/see tab. 1, \*\* Q<sub>i</sub> – numer pytania, i = 1, 2, 3, 4/number of question

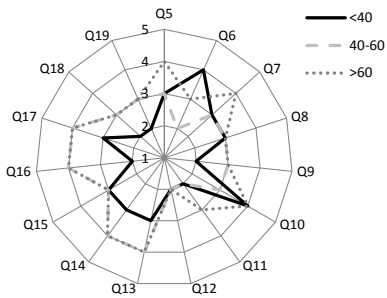
Źródło: obliczenia własne

Source: own research

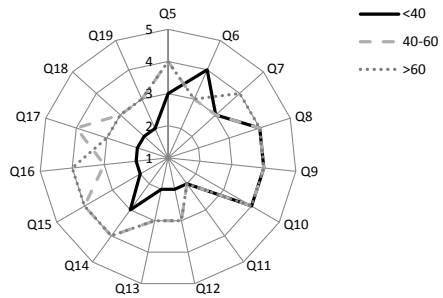
W ankiecie pierwsze cztery pytania dotyczyły znajomości zagadnień ZR i ZR obszarów wiejskich. W pytaniu pierwszym ( $Q_1$ ) przedstawiono dwie definicje, z których pierwsza dotyczyła rozwoju ekonomicznego [Makro- i mikroekonomia, 2005], druga – ZR [Dz.U. 2001, nr 62, poz. 627]. Zadaniem ankietowanych było zaznaczenie tej pozycji, która opisywała ZR. W pytaniu drugim ( $Q_2$ ) postąpiono podobnie. Respondenci mieli do wyboru definicję ZR obszarów wiejskich [Zmija 2014] i definicję wielofunkcyjnego rozwoju omawianych terenów [Szczurowska i in. 2005]. W pytaniu trzecim ( $Q_3$ ) i czwartym ( $Q_4$ ) ankietowani mieli spośród 10 wyrażeń zaznaczyć te, które charakteryzują ZR (np. sprawiedliwość międzypokoleniowa), a także ZR obszarów wiejskich (np. ochrona środowiska i adaptacja do zmian klimatu na obszarach wiejskich). W wyniku przeprowadzonych badań zwrócono uwagę, że mimo iż upłynął 10 letni czas edukacji, to tylko ludzie młodzi z wyższym wykształceniem wiedzieli co owe terminy oznaczają. Przeciętnie aż 80% osób do 40. roku życia z wyższym wykształceniem poprawnie zaznaczyło definicję ZR (pytanie 1., w tabeli 2 oznaczone jako  $Q_1$ ) i ZR obszarów wiejskich (pytanie 2. –  $Q_2$ ) oraz przyporządkowało pojęcia związane z tymi zagadnieniami (odpowiednio pytanie 3. i 4. –  $Q_3$  i  $Q_4$ ). Najgorzej prezentowały się efekty edukacji w grupie osób z wykształceniem podstawowym, gdzie nikt nie udzielił prawidłowych odpowiedzi (i to bez względu na wyróżnione w badaniu kryteria podziału). W związku z tym w tabeli 2 nie uwzględniono wykształcenia poniżej średniego (p), natomiast podano udział procentowy poprawnie udzielonych odpowiedzi na pytania od 1 do 4 uwzględniając pozostałe przyjęte kryteria.

Kolejne pytania zostały podzielone na 3 zbiory (po 5 pytań), z których pierwszy dotyczył kwestii związanych z gospodarką, drugi – działań na rzecz środowiska naturalnego, ostatni – społeczeństwa. Respondenci mieli zaznaczyć, na ile wyceniają starania rolników w danym zakresie (przyjęto skalę ocen: 2 – słabo, 3 – dość dobrze, 4 – dobrze i 5 – bardzo dobrze). Pytania dotyczyły problemów gospodarczych, m.in.: na ile działalność rolników zapewnia bezpieczeństwo żywnościowe (pytanie  $Q_5$ ), bezpieczną żywność ( $Q_6$ ), jak rozwija się rolnictwo zrównoważone oraz ekologiczne ( $Q_{7-8}$ ), jaki jest wpływ eksportu polskich produktów rolnych na gospodarkę ( $Q_9$ ). W kolejnym zestawie zapytano o wpływ rolnictwa na negatywne zmiany klimatyczne ( $Q_{10}$ ), ochronę bioróżnorodności ( $Q_{11}$ ), redukcję ryzyka katastrof ( $Q_{12}$ ) i degradację gleb ( $Q_{13}$ ) oraz zmiany w krajobrazie ( $Q_{14}$ ). Trzecia grupa zawierała zagadnienia poruszające kwestie społeczne, takie jak: wpływ rolnictwa na żywotność obszarów wiejskich ( $Q_{15}$ ), zachowanie dziedzictwa kulturowego wsi ( $Q_{16}$ ), stworzenie społecznego klimatu dla przedsiębiorczości, czyli funkcjonowanie LGD ( $Q_{17}$ ), a także redukcja nierówności społecznych ( $Q_{18}$ ) i promocja rozwoju usług wiejskich sprzyjających wielofunkcyjności tych obszarów ( $Q_{19}$ ). Ostatnie dwudzieste pytanie – czy wspomagać finansowo polskie rolnictwo i rozwój obszarów wiejskich – miało podsumować wiedzę mieszkańców nt. postrzegania i jednocześnie oceniania przez nich działań rolników na rzecz ZR. Każde pytanie od numeru 5 do 19 poprzedzone było krótkim wprowadzeniem, które miało na celu przybliżenie tematyki omawianych problemów. Wytłumaczono m.in., co to jest rolnictwo ekologiczne, zintegrowane, bioróżnorodność. Natomiast ankietowani, na podstawie swojej wiedzy, mieli ocenić jak szacują dotychczasowe starania rolników w kreowanie ZR. Na rysunkach od 1-3 zaprezentowano rozkłady ocen uzyskanych od mieszkańców miast dla wszystkich powyżej sformułowanych zagadnień. Numery poszczególnych pytań umieszczono na okręgu zewnętrznym, natomiast skalę ocen na promieniu każdego diagramu. Kolejne rysunki 4-6 przedstawiają średnie oceny uzyskane wśród ludności wiejskiej. Kreśląc diagramy radarowe pominięto zmienną typu płęć, gdyż dane rozważane pod tym kątem nie wykazywały istotnego zróżnicowania.

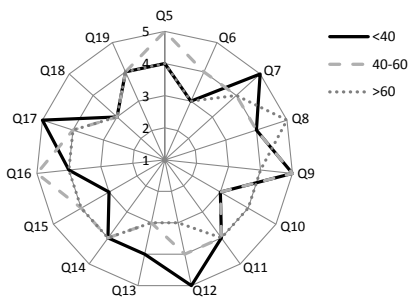
Analizując uzyskane wyniki można stwierdzić, że bez względu na miejsce zamieszkania zdecydowanie najgorzej oceniają wkład rolników w gospodarkę i zaangażowanie na rzecz społeczności ludzie młodzi z wykształceniem podstawowym, natomiast najwyżej – ludzie z wykształceniem wyższym. Interesujące jest również to, że ludność miejska stawiając ocenę dobrą, stwierdza dość mocny negatywny wpływ rolnictwa na zmiany klimatyczne, natomiast ludność wiejska odwrotnie – uważa, że jest on słaby (ocena 2). Podkreślenia wymaga także fakt, że niewielu badanych dostrzega i ceni efekty środowiskowe, jakie rolnictwo dostarcza obecnym i przyszłym pokoleniom. Nie dziwi zatem wynik uzyskany na ostatnie pytanie ( $Q_{20}$ ), gdzie aż ponad 70% ludności miejskiej odpowiedziało, że nie widzi przyczyny dlaczego jedni są wspierani, a inni nie, natomiast mieszkańcy wsi odpowiedzieli twierdząco (98% odpowiedzi). Powyższe wyniki są świadectwem tego, że społeczeństwu brakuje nawet ogólnej wiedzy o roli rolnictwa w kreowaniu ZR.



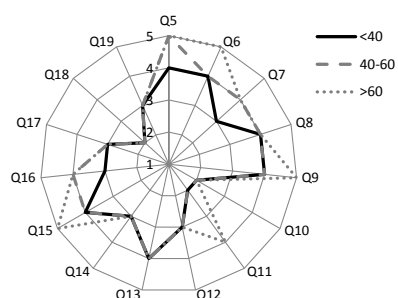
Rysunek 1. Oceny mieszkańców miast z wykształceniem podstawowym dotyczące działań rolników na rzecz ZR  
 Figure 1. Rating of people living in cities with a primary education regarding farmer's actions for SD  
 Źródło: opracowanie własne  
 Source: own research



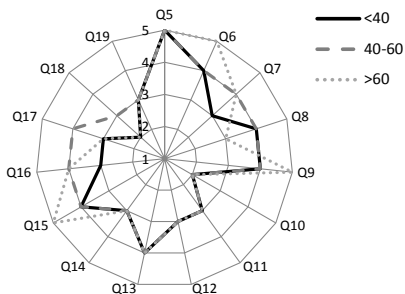
Rysunek 2. Oceny mieszkańców miast z wykształceniem średnim dotyczące działań rolników na rzecz ZR  
 Figure 2. Rating of people living in cities with a secondary education regarding farmer's actions for SD  
 Źródło: opracowanie własne  
 Source: own research



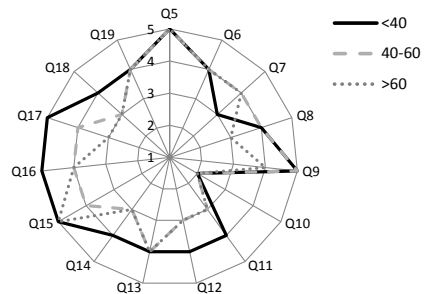
Rysunek 3. Oceny mieszkańców miast z wykształceniem wyższym dotyczące działań rolników na rzecz ZR  
 Figure 3. Rating of people living in cities with a higher education regarding farmer's actions for SD  
 Źródło: opracowanie własne  
 Source: own research



Rysunek 4. Oceny mieszkańców wsi z wykształceniem podstawowym dotyczące działań rolników na rzecz ZR  
 Figure 4. Rating of people living in villages with a primary education regarding farmer's actions for SD  
 Źródło: opracowanie własne  
 Source: own research



Rysunek 5. Oceny mieszkańców wsi z wykształceniem średnim dotyczące działań rolników na rzecz ZR  
 Figure 5. Rating of people living in villages with a secondary education regarding farmer's actions for SD  
 Źródło: opracowanie własne  
 Source: own research



Rysunek 6. Oceny mieszkańców wsi z wykształceniem wyższym dotyczące działań rolników na rzecz ZR  
 Figure 6. Rating of people living in villages with a higher education regarding farmer's actions for SD  
 Źródło: opracowanie własne  
 Source: own research



## Wnioski

Zgromadzony materiał świadczy o tym, że trudno jest mówić o harmonijnym i trwałym rozwoju obszarów wiejskich, jeżeli większa część społeczeństwa nie zna lub nie rozumie roli rolnictwa (wkładu rolników) w kreowaniu ZR. Można pogodzić się z tym, że ludzie z wykształceniem podstawowym mają trudności z przyswajaniem nowej wiedzy, ale o roli rolnictwa w gospodarce, społeczeństwie i w środowisku niewiele wiedzą również osoby z wykształceniem średnim. Szczególnie niepokojący jest fakt, że ludzie młodzi są mniej świadomi zachodzących zmian niż osoby po 40. roku życia. Tendencja ta jest tylko odwrotna u badanych z wyższym wykształceniem. Znaczący jest fakt, że sposób upowszechniania wiedzy (który jest realizowany od ponad 10 lat) o roli rolnictwa w ZR i o wpływie rolnictwa na rozwój obszarów wiejskich, jest mało efektywny. Informacje trafiają głównie do wąskiego grona zainteresowanych, brakuje natomiast kampanii, które tę wiedzę upowszechnią w całym społeczeństwie. Niewielka wiedza ludzi na temat roli rolnictwa i obszarów wiejskich w budowaniu ZR rodzi antagonizmy i sprzyja powstawaniu nieprzychylnych uwag wobec ludności wiejskiej, nie sprzyja też wspieraniu finansowemu rozwoju rolnictwa i obszarów wiejskich. O niezrozumieniu pracy rolnika i jego roli w kreowaniu ZR mogą świadczyć wyniki uzyskane w ostatnim pytaniu. Zdecydowana większość ludności miejskiej jest przeciwna pomocy finansowej dla ludności wiejskiej.

## Literatura

- Czyżewski A., Kułyk P. 2011: *Dobra publiczne w koncepcji wielofunkcyjnego rozwoju rolnictwa, ujęcie teoretyczne i praktyczne*, Zesz. Nauk. SGGW w Warszawie, Problemy Rolnictwa Światowego, t. 11(26), z. 2, 16-25.
- Kuzior A. 2014: *Dekada edukacji dla zrównoważonego rozwoju*, Zesz. Nauk. Politechniki Śląskiej, nr 1918, Organizacja i Zarządzanie, z. 72, 87-100.
- Makro- i mikroekonomia. Podstawowe problemy*, S. Marciniak (red.). 2007: PWN, Warszawa, 359- 360, ISBN 978-83-01-15295-6.
- Strategia edukacji dla zrównoważonego rozwoju*. 2008: Europejska Komisja Gospodarcza ONZ, Ministerstwo Środowiska, [online], [https://www.mos.gov.pl/g2/big/2009\\_04/4f3f267429420f4dfcb32b98f1ac8605.pdf](https://www.mos.gov.pl/g2/big/2009_04/4f3f267429420f4dfcb32b98f1ac8605.pdf), dostęp 24.04.2015.
- Szczurowska M., Podawca K., Gworek B. 2005: *Wielofunkcyjny rozwój terenów wiejskich szansą dla wsi, Ochrona Środowiska i Zasobów Naturalnych*, nr 28, 49.
- Ustawa z dnia 27 kwietnia 2001 r. Prawo ochrony środowiska*, art. 3, pkt 50. Dz.U. 2001, nr 62, poz. 627.
- Wieliczko B. 2013: *Wspólna polityka rolna w latach 2014-2020 – odpowiedź na niesprawność rynku czy wyraz niesprawności państwa*, Roczn. Nauk Roln., seria G, t. 100, z. 3, 19-28.
- Wilkin J. 2014: *Wilkin o 25-leciu: polskie rolnictwo oplaca się dotować*, [online], Wyborcza.pl, [http://wyborcza.pl/1,91446,16068282,Wilkin\\_o\\_25\\_leciu\\_polskie\\_rolnictwo\\_oplaca\\_sie\\_dotowac.html#i-xzz3WoHqZEal](http://wyborcza.pl/1,91446,16068282,Wilkin_o_25_leciu_polskie_rolnictwo_oplaca_sie_dotowac.html#i-xzz3WoHqZEal), dostęp 8.04.2015.
- Żmija D. 2014: *Zrównoważony rozwój rolnictwa i obszarów wiejskich w Polsce, Polityka gospodarcza w okresie transformacji i kryzysu*, Studia Ekonomiczne Uniwersytetu Ekonomicznego w Katowicach, nr 166, 149-158.

## Summary

*The paper presents the results of the research on the level of knowledge of the society on role of the farming and farmers in creation of sustainable development as well as building up the baseline for stable and sustainable development of the rural area. The survey was done on adult citizens of West Pomeranian region in 2015. The gathered data shows that even it is over 10 years since the first assumption of sustainable development was announced, there is still majority of the society that has no idea what development covers and how it can be created.*

Adres do korespondencji  
 dr hab. Jolanta Kondratowicz-Pozorska  
 Uniwersytet Szczeciński  
 Wydział Zarządzania i Ekonomiki Usług  
 ul. Cukrowa 8, 71-004 Szczecin, tel. (91) 444 31 49  
 e-mail: jolanta.pozorska@wzieu.pl