



**AgEcon** SEARCH  
RESEARCH IN AGRICULTURAL & APPLIED ECONOMICS

*The World's Largest Open Access Agricultural & Applied Economics Digital Library*

**This document is discoverable and free to researchers across the globe due to the work of AgEcon Search.**

**Help ensure our sustainability.**

Give to AgEcon Search

AgEcon Search  
<http://ageconsearch.umn.edu>  
[aesearch@umn.edu](mailto:aesearch@umn.edu)

*Papers downloaded from **AgEcon Search** may be used for non-commercial purposes and personal study only. No other use, including posting to another Internet site, is permitted without permission from the copyright owner (not AgEcon Search), or as allowed under the provisions of Fair Use, U.S. Copyright Act, Title 17 U.S.C.*

Piotr Golasa

*Szkoła Główna Gospodarstwa Wiejskiego w Warszawie*

## **SALDO DOPLAT I PODATKÓW W POLSKICH GOSPODARSTWACH ROLNYCH NA TLE WYBRANYCH KRAJÓW UNII EUROPEJSKIEJ**

### *BALANCE SUBSIDIES AND TAXES IN POLISH FARMS COMPARED TO THE SELECTED COUNTRIES OF EUROPEAN UNION*

**Słowa kluczowe: FADN, wsparcie, opodatkowanie rolnictwa**

*Key words: FADN, support, taxation of agriculture*

**Abstrakt.** Celem artykułu było określenie salda dopłat i podatków w gospodarstwach rolnych (saldo transferów publicznych) w Polsce na tle wybranych krajów Unii Europejskiej w latach 2006-2012. Do obliczeń wykorzystano dane FADN. We wszystkich krajach UE w całym badanym okresie zanotowano dodatnie saldo transferów we wszystkich typach gospodarstw. Saldo to dla polskich gospodarstw było na niskim poziomie 5271 euro (dwukrotnie niższym niż średnia UE), co wynikało głównie z niższej średniej powierzchni gospodarstw. Jednak również w przeliczeniu na 1 ha, saldo dopłat i podatków dla polskich gospodarstw było poniżej średniej (UE – 280 euro/ha względem 325 euro/ha). Oznacza to, że polskie gospodarstwa na tle pozostałych krajów UE nie są w specjalny sposób uprzywilejowane pod względem konstrukcji systemu opodatkowania i dopłat, gdyż w pozostałych krajach UE transfery te były na wyższym poziomie.

### **Wstęp**

Ostatnie lata to szybki rozwój rolnictwa w Polsce. Dzięki całemu systemowi dopłat, subsydiów związanych z funkcjonowaniem wspólnej polityki rolnej (WPR), ten dział gospodarki uzyskał możliwość dorównania państwom „starej Unii Europejskiej” (UE). Z drugiej jednak strony, jeżeli chodzi o obciążenia podatkowe działalności rolnej, to praktycznie od trzydziestu lat nic się nie zmieniło. Nie dziwi więc fakt, że coraz większa liczba zarówno ekonomistów, jak i polityków dostrzega potrzebę głębokich reform [Duczkowska-Małysz, Duczkowska-Piasecka 2008]. Koronnym argumentem przemawiającym za tym działaniami jest podnoszona kwestia braku podatku dochodowego w działalności rolnej. W powszechnej opinii społecznej rolnicy nie dość, że otrzymują niezwykle duże subsydia z UE, to również nie płacą podatków. Skutkuje to wysokim dodatnim saldem transferów publicznych kierowanych bezpośrednio do gospodarstw rolnych.

Generalnie należy stwierdzić, że nakładanie podatków na rolnictwo i subsydiowanie produkcji rolnej stanowi wyraz realizacji jednej z trzech podstawowych funkcji państwa – funkcji redystrybucyjnej [Musgrave, Musgrave 1989]. Zgodnie z poglądami Stiglitz [1987], to właśnie redystrybucja pierwotnych dochodów wytworzonych przez rynek jest najważniejszym powodem interwencjonizmu państwa w rolnictwie. Interesujące podejście do tego zagadnienia przedstawili Czyżewski i Mrówczyńska-Kamińska [2010], którzy stwierdzają, że w ramach przepływów międzygałęziowych rolnictwo jest deprecjonowane w tych przepływach, co skutkuje tym, że produkcja zrealizowana jest mniejsza od wytworzonej. Oznacza to, że nadwyżka ekonomiczna wypracowana w rolnictwie trafia niezasażenie do innych sektorów (przetwórczych, przemysłu). Zadaniem państwa jest, więc dokonanie retransferu części wartości dodanej, która z różnych przyczyn nie może samoistnie powrócić do rolnictwa [Czyżewski 2007]. Czyżewski wprowadza pojęcie trzech kanałów redystrybucji, z których z punktu widzenia artykułu największe znaczenie ma kanał bezpośredni – na linii konsument/podatnik → budżet państwa → rolnik [Czyżewski 2002]. Po wejściu Polski do UE uległ on pewnej zmianie, gdyż obecnie głównym kanałem redystrybucji są instrumenty WPR.

Warto również zauważyć, że transfery na linii szeroko rozumiany sektor finansów publicznych a gospodarstwa rolne, nie jest jednostronny. Rolnicy są obciążeni różnymi daninami publicznymi zarówno

na rzecz budżetu państwa, jak i jednostek samorządu terytorialnego. Największe znaczenie odgrywa tu podatek rolny stanowiący 90% wszystkich obciążeń podatkowych gospodarstw [Gołasa 2013].

Celem artykułu było dokonanie diagnozy salda dopłat i podatków w gospodarstwach rolnych (saldo transferów publicznych) w Polsce na tle wybranych krajów UE w latach 2006-2012 oraz jego znaczenia dla kwestii reformy finansów publicznych w rolnictwie.

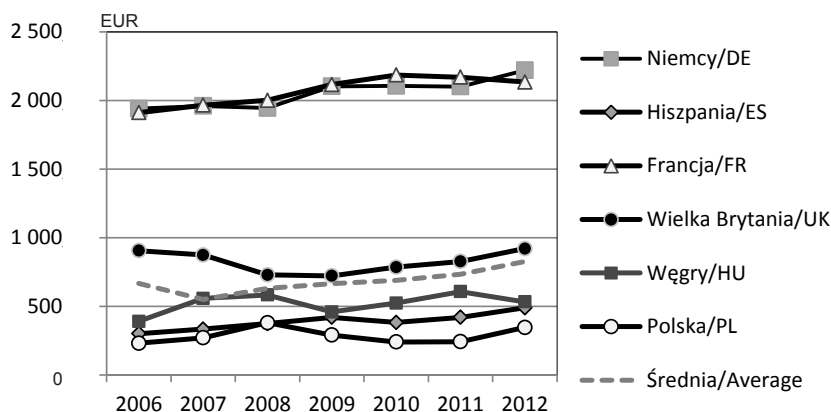
### Material i metodyka badań

W opracowaniu wykorzystano dane dotyczące indywidualnych gospodarstw rolnych pozyskiwanych przez Instytut Ekonomiki Rolnictwa i Gospodarki Żywnościowej – Państwowy Instytut Badawczy w ramach systemu FADN za lata 2006-2012. W polu obserwacji FADN znajdują się gospodarstwa towarowe. Minimalna wielkość ekonomiczna, po przekroczeniu której włącza się gospodarstwo rolne do pola obserwacji FADN, ustalana jest od 2010 roku obrachunkowego na podstawie analizy sum standardowej produkcji (SO) z danych GUS w poszczególnych klasach wielkości ekonomicznej. W praktyce prowadzony jest rachunek polegający na obliczeniu skumulowanej sumy SO z poszczególnych klas, zaczynając od największej, aż do osiągnięcia około 90% SO z populacji generalnej. Dolna granica przedziału, w którym to nastąpi jest minimalnym progiem wielkości ekonomicznej. W rezultacie dla każdego państwa granica to w zależności od struktury agrarnej prezentuje się inny sposób [Wyniki standardowe... 2013].

Dane zaprezentowano dla 8 typów ogólnych gospodarstw. Obliczeń dokonano według rachunku wyników obowiązujących w systemie FADN.

### Wyniki badań

Do porównania wybrano państwa o największym wpływie na wspólnotowe rolnictwo lub o podobnym do Polski dolnym progu wielkości ekonomicznej. Na saldo transferów składają się dwa elementy, pierwszym z nich jest poziom obciążeń podatkowych gospodarstw. W przypadku tych obciążeń należy stwierdzić, że zdecydowanie najwyższy ich poziom zaobserwowano dla gospodarstw niemieckich i francuskich, wynoszący odpowiednio 2219 euro i 2134 euro w 2012 roku. Na drugim biegunie, znacznie poniżej średniej znalazły się: Węgry – 532 euro, Hiszpania – 489 euro i Polska – 346 euro. Należy jednak podkreślić, że wśród krajów UE znajdują się również takie, gdzie te obciążenia są na jeszcze niższym poziomie, np. Słowenia – 30 euro, Rumunia – 159 – euro, Portugalia 130 – euro, Litwa – 110 euro.



Rysunek 1. Wartość podatków w wybranych krajach UE

Figure 1. Value of taxes in selected EU countries

Źródło: opracowanie własne na podstawie danych FADN [Wyniki standardowe... 2013]

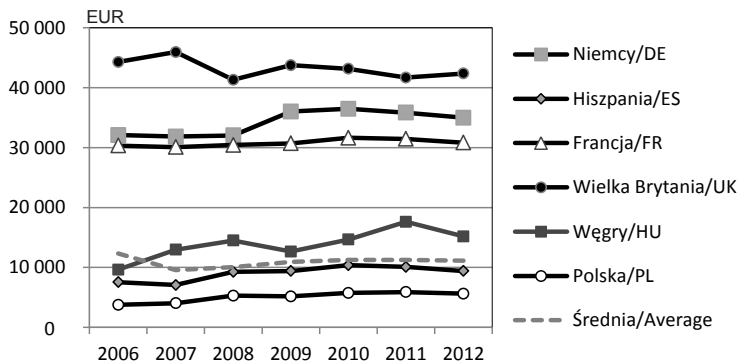
Source: own research based on FADN [Wyniki standardowe... 2013]

Rysunek 2. Dopłaty do działalności operacyjnej w rolnictwie

*Figure 2. Subsidies for operating activities in agriculture*

Źródło: jak na rys. 1

Source: see fig. 1



Drugim elementem decydującym o wartości salda transferów są dopłaty do działalności operacyjnej. Ich wysokość dla porównywanych państw przedstawiono na rysunku 2. Najwyższy poziom dopłat przypadający na 1 gospodarstwo w całym badanym okresie odnotowano w Wielkiej Brytanii (42 356 euro), Niemczech (34 979 euro) i Francji (30 825 euro). Podobnie jak w przypadku obciążeń podatkowych najniższe wartości zanotowano w Polsce (5625 euro) – dwukrotnie mniejsze niż średnia UE i w Hiszpanii (9413 euro).

Biorąc pod uwagę wielkość dopłat oraz obciążeń podatkowych można oszacować wartość salda dopłat i podatków (rys. 3). Należy stwierdzić, że dane na rysunku 3 i 2 praktycznie nie różnią się. Związane to było z tym, że we wszystkich porównywanych krajach obciążenia podatkowe gospodarstw były na stosunkowo niskim poziomie i ich wpływ na saldo transferów jest niewielki.

Pomimo że największe obciążenia podatkowe istnieją w Niemczech i Francji, to jednak system dopłat w tych krajach pozwala na uzyskanie wysoce dodatniego salda dopłat i podatków. Oznacza to, że gospodarstwa w tych krajach najbardziej korzystają z systemu transferów publicznych. Polska z saldem 5271 euro znalazła się na poziomie dwukrotnie niższym od średniej UE.

Warto jednak zwrócić uwagę na jeden kluczowy czynnik decydujący o wysokości trzech przedstawionych powyżej wartości – średnią powierzchnię użytków rolnych gospodarstw w poszczególnych krajach. Wydaje się, że to ta wartość w pełniejszy sposób oddaje funkcjonowanie systemu dopłat i podatków w działalność rolnej w krajach UE. Przeliczając wartość salda transferów na 1 ha użytków rolnych otrzymano wartości przedstawione na rysunku 4.

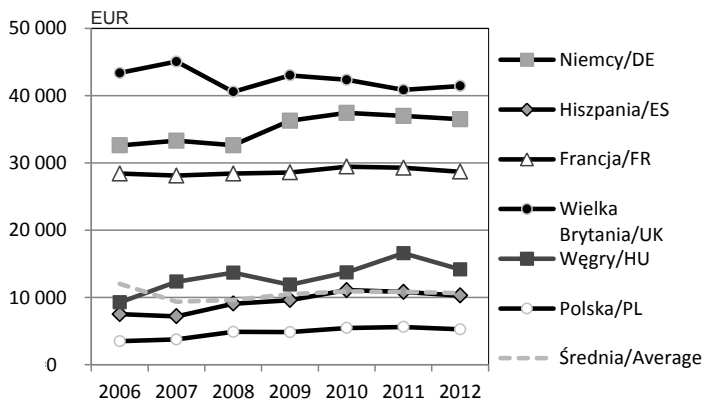
Średnia wartość salda transferów przypadająca na 1 ha użytków rolnych w UE w badanym okresie nie uległa praktycznie zmianom i kształtowała się na poziomie 325 euro/ha. Praktycznie identycznie wyglądało to saldo dla Francji. Zdecydowanie najwyższe wsparcie na 1 ha użytków rolnych miało miejsce w Niemczech i wynosiło do 437 euro w 2010 roku. W UE są państwa, w których wartości te były znacznie wyższe, np. Malta – 1082 euro, Finlandia – 914 euro, Grecja –

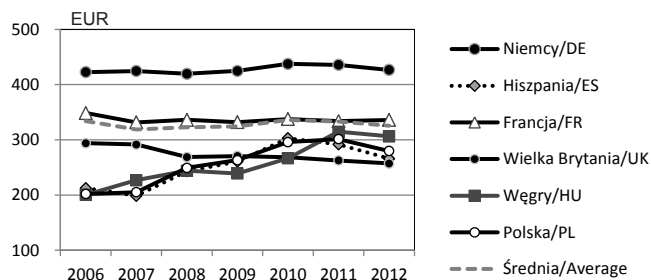
Rysunek 3. Saldo dopłat i podatków dotyczących działalności operacyjnej w rolnictwie

*Figure 3. Balance of subsidies and taxes related to operating activities in agriculture*

Źródło: jak na rys. 1

Source: see fig. 1



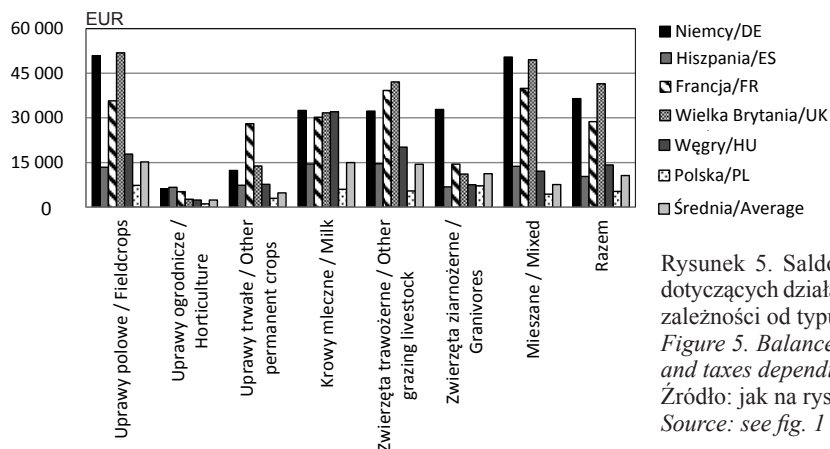


Rysunek 4. Saldo dopłat i podatków dotyczących działalności operacyjnej na 1 ha UR

Figure 4. Balance of current subsidies & taxes per 1 ha UAA

Źródło: jak na rys. 1

Source: see fig. 1



Rysunek 5. Saldo dopłat i podatków dotyczących działalności operacyjnej w zależności od typu gospodarstwa

Figure 5. Balance of current subsidies and taxes depending on farm type

Źródło: jak na rys. 1

Source: see fig. 1

644 euro, ale wynikały one ze szczególnej specyfiki rolnictwa danego kraju. W przypadku nowych członków UE – Polski i Węgry, można zaobserwować rosnący trend salda. W Polsce wartość to wzrosła w badanym okresie o 12%, osiągając w 2012 roku poziom 280 euro/ha.

Równie interesująco wygląda zestawienie pokazujące poziom salda transferów w zależności od typu gospodarstwa rolnego. W zestawieniu pominięto typ (3) winnice ze względu na brak danych FADN dla Polski.

Niezależnie od typu gospodarstwa, saldo transferów w polskich gospodarstwach było niższe niż w porównywanych krajach. Dla niektórych typów gospodarstw były to wartości 2,5-krotnie niższe od średniej UE.

### Podsumowanie i wnioski

1. Obciążenia podatkowe polskich gospodarstw rolnych w porównaniu do innych krajów UE były na poziomie znacznie poniżej średniej dla UE. Również wartość dopłat przypadająca na jedno gospodarstwo w Polsce była na niższym poziomie niż średnia dla UE.
2. Polskie gospodarstwa, podobnie jak gospodarstwa ze wszystkich pozostałych krajów UE, w latach 2006-2012 osiągnęły dodatnie saldo transferów. Wysokość tego salda zależała wyłącznie od wysokości dopłat, gdyż we wszystkich krajach UE obciążenia podatkowe były na minimalnym poziomie.
3. Wartość salda dopłat i podatków ściśle była związana ze średnią powierzchnią użytków rolnych gospodarstw w kraju członkowskim. Jednak stwierdzono, że funkcjonujący w niektórych państwach system dopłat i podatków intensywniej wspierał gospodarstwa, np. w Niemczech saldo na 1 ha osiągnęło wartość 426 euro/ha.
4. Niezależnie od typu rolnego gospodarstwa poziom salda podatków i dopłat dla polskich gospodarstw był na niższym poziomie niż średnia unijna.

W dyskusji na temat reformy systemu finansowego w rolnictwie podnoszony argument o bardzo wysokim wsparciu polskich gospodarstw rolnych i ich niskim opodatkowaniu jest tylko częściowo uzasadniony. Na przedstawione zagadnienie należy spojrzeć z szerszej perspektywy – jednolitego rynku europejskiego, gdzie polscy rolnicy konkurują z rolnikami z Niemiec, Francji i Hiszpanii. Jak pokazują badania, tamte gospodarstwa czerpią znacznie większe korzyści z funkcjonującego systemu dopłat i podatków i to niezależnie czy jest to rozpatrywane w ujęciu na 1 gospodarstwo, czy na 1 ha użytków rolnych. Ewentualne zmiany mające na celu zwiększenie obciążeń podatkowych będą prowadzić do dalszego pogorszenia tych relacji, co może stać się niebezpieczne dla sytuacji ekonomicznej krajowych podmiotów. Jest wiele argumentów wskazujących na celowość reformy podatków w rolnictwie, jednak stwierdzenie, że polskie gospodarstwa czerpią znacznie większe korzyści z systemu podatków i dopłat na pewno do nich nie należy.

### Literatura

- Czyżewski A. 2007: *Makroekonomiczne uwarunkowania rozwoju sektora rolnego*, [w:] A. Czyżewski (red), *Uniwersalia polityki rolnej w gospodarce rynkowej, ujęcie makro- i mikroekonomiczne*, Wyd. Akademii Ekonomicznej w Poznaniu, Poznań.
- Czyżewski A. 2002: *Protekcjonizm w polityce rolnej USA i państw UE wobec procesów globalizacji i integracji*, Roczn. Nauk. SERIA, t. IV, z. 1, 7-29.
- Czyżewski B., Mrówczyńska-Kamińska A. 2010: *Rachunek nadwyżki produktywności i przepływ międzygałęziowy w ekonomii rolnej*, Zag. Ekon. Rol., 4(325), 51-68.
- Wyniki Standardowe 2012 uzyskane przez gospodarstwa rolne uczestniczące w Polskim FADN. Część I. Wyniki Standardowe. 2013: FADN, Warszawa.
- Gołasa P. 2013: *Taxes and social insurance contributions charges of farms in Poland in the years 2004-2008 Economic Science for Rural Development*, Proceedings of the International Scientific Conference 2013, nr 30, 242-247
- Duczkowska-Małysz K., Duczkowska-Piasecka M. 2008: *Raport w sprawie KRUS*, BCC, Warszawa.
- Musgrave R.A., Musgrave P.B. 1989: *Public Finance in Theory and Practice*, McGraw-Hill, New York, 7-14
- Stiglitz J.E. 1987: *Some theoretical aspects of agricultural Policies*, The World Bank Research Observer, vol. 2, no. 1, 43.

### Summary

*The aim of this article was to determine the balance of subsidies and taxes in agricultural holdings (balance of public transfers) in Poland compared to selected EU countries in the years 2006-2012. The calculations were based on FADN data. In all EU countries over the considered period there was a positive balance transfers for all types of farms. Balance of transfers for Polish farms is at a low level of 5271 EUR (twice lower than the EU average). It is caused by lower average size of farms. Compared to other EU countries, Polish farms do not have special advantage due to construction of subsidies and taxes system. In other countries transfers are at higher levels, so it can not be an argument to the introduction of income tax in agriculture*

Adres do korespondencji

dr Piotr Gołasa

Szkoła Główna Gospodarstwa Wiejskiego w Warszawie

Wydział Nauk Ekonomicznych

Katedra Polityki Europejskiej, Finansów Publicznych i Marketingu

ul. Nowoursynowska 166, 02-787 Warszawa

tel. (22) 59 34 083

e-mail: piotr\_golasa@sggw.pl