



AgEcon SEARCH
RESEARCH IN AGRICULTURAL & APPLIED ECONOMICS

The World's Largest Open Access Agricultural & Applied Economics Digital Library

This document is discoverable and free to researchers across the globe due to the work of AgEcon Search.

Help ensure our sustainability.

Give to AgEcon Search

AgEcon Search
<http://ageconsearch.umn.edu>
aesearch@umn.edu

*Papers downloaded from **AgEcon Search** may be used for non-commercial purposes and personal study only. No other use, including posting to another Internet site, is permitted without permission from the copyright owner (not AgEcon Search), or as allowed under the provisions of Fair Use, U.S. Copyright Act, Title 17 U.S.C.*

Elżbieta Jadwiga Szymańska, Dorota Czarnecka

Szkoła Główna Gospodarstwa Wiejskiego w Warszawie

ZNACZENIE WSPARCIA FINANSOWEGO Z UNII EUROPEJSKIEJ W GOSPODARSTWACH TRZODOWYCH O RÓŻNEJ WIELKOŚCI EKONOMICZNEJ¹

IMPORTANCE OF EU FINANCIAL SUPPORT FOR PIG FARMS OF DIFFERENT ECONOMIC SIZE

Słowa kluczowe: gospodarstwa trzodowe, wielkość ekonomiczna, dotacje

Key words: pig farms, economic size, subsidies

Abstrakt. Głównym celem badań było rozpoznanie znaczenia dopłat do działalności operacyjnej oraz do inwestycji w gospodarstwach trzodowych o różnej wielkości ekonomicznej. Szczegółową analizą objęto gospodarstwa wyspecjalizowane w produkcji żywca wieprzowego, które gromadziły dane w ramach polskiego FADN w latach 2005-2010. Z badań wynika, że wraz ze wzrostem wielkości ekonomicznej gospodarstw znaczenie dopłat w finansowaniu działalności operacyjnej zmniejsza się. Gospodarstwa o dużej sile ekonomicznej inwestują więcej środków, ale odsetek dopłat do inwestycji w tej grupie gospodarstw jest najmniejszy. W nowej perspektywie finansowej wskazuje się na potrzebę realizacji inwestycji mających na celu większą specjalizację i zwiększenie produkcji prosiąt oraz skali chowu tuczników w gospodarstwach.

Wstęp

Idea wsparcia finansowego rolnictwa ma swoją długotętną tradycję i wynika z wielu przesłanek. Stiglitz [1987] wskazał na następujące przyczyny interwencji państwa w rolnictwie: niekompletność i niedoskonałość rynków związanych z rolnictwem, konieczność i przydatność dostarczania rolnictwu dóbr o charakterze publicznym, występowanie zjawiska kosztów i efektów zewnętrzných, niedoskonałość informacji oraz problemy dochodowe rolników. Zdaniem Harrisa i Irwinga, o interwencji władz w rolnictwie zdecydowało głównie to, że w większości krajów rozwiniętych poziom wydajności pracy i związany z tym poziom dochodów na jednego zatrudnionego w rolnictwie jest niższy niż w innych działach gospodarki narodowej [Wilkin 2002]. Najczęściej jednak konieczność interwencjonizmu uzasadnia się zależnością rolnictwa od zmiennych warunków klimatycznych.

Zakres i poziom dofinansowywania rolnictwa jest różny w poszczególnych krajach. Przed przystąpieniem Polski do Unii Europejskiej (UE) głównym instrumentem wspierania polskiego sektora rolnego była polityka interwencji rynkowej i ochrony przed nadmiernym importem [Piskorz 2005]. Wraz z przystąpieniem Polski do UE, polscy rolnicy zostali włączeni w europejski system wspierania dochodów rolniczych w formie płatności bezpośrednich. Jednocześnie zostały wycofane dopłaty do oprocentowania kredytów, do skupu zbóż i paliwa rolniczego, a także dopłaty w ramach interwencji na rynku produktów rolnych i subwencji do postępu rolniczego. W ten sposób, poprawa sytuacji dochodowej polskiego rolnictwa miała nastąpić poprzez realizację płatności bezpośrednich w połączeniu z funduszami strukturalnymi [Zegar 2004].

Z badań zrealizowanych przez Józwiaka [2010] wynika, że dochody polskich gospodarstw trzodowych o wielkości ekonomicznej 16 i więcej ESU² w latach 2004-2006 w niewielkim stopniu były uzależnione od dopłat. Wynikało to z faktu, że chów trzody chlewnej nie był dotowany.

¹ Projekt został sfinansowany ze środków Narodowego Centrum Nauki przyznanych na podstawie decyzji numer DEC-2013/09/B/H54/03606.

² ESU – europejska jednostka wielkości (ang. European Size Unit). Wyraża się za jej pomocą wielkość (siłę) ekonomiczną gospodarstw rolnych, czyli ich dochodowość (1 ESU = 1200 euro).

Ponadto, gospodarstwa te bazowały głównie na paszach z zakupu w żywieniu trzody chlewnej, więc nie miały dużych powierzchni upraw uprawniających do pozyskania dopłat.

Z analiz dotyczących gospodarstw trzodowych objętych systemem rachunkowości FADN (*ang. Farm Accountancy Data Network* – Sieć Danych Rachunkowych Gospodarstw Rolnych) wynika, że udział płatności bezpośrednich w latach 2008-2009 był różny w zależności od skali produkcji. W gospodarstwach najmniejszych wynosił powyżej 100%, co oznacza, że były one głównym źródłem dochodu. W miarę wzrostu skali produkcji udział dotacji w dochodach rolniczych zmniejszał się i w gospodarstwach największych wynosił około 22,0% [Szymańska i in. 2012].

Głównym celem badań było określenie znaczenia dopłat do działalności operacyjnej oraz do inwestycji w gospodarstwach trzodowych o różnej wielkości ekonomicznej³. Jako cel szczegółowy przyjęto rozpoznanie zmian w określaniu wielkości ekonomicznej gospodarstw.

Material i metodyka badań

Źródłem danych do analizy były studia literatury przedmiotu oraz dane statystyki masowej GUS. Szczegółową analizą objęto gospodarstwa wyspecjalizowane w produkcji żywca wieprzowego, które gromadziły dane w ramach polskiego FADN. Wybór tego typu gospodarstw wynikał także z faktu, że w większości dotacje przyznawane są do powierzchni użytków rolnych, a chów trzody chlewnej może odbywać się przy wykorzystaniu pasz z zakupu, więc nie jest w bezpośredni sposób powiązany z ziemią. Podstawę wyboru obiektów do badań stanowiły dwa kryteria: udział trzody chlewnej w wartości sprzedaży w gospodarstwach na poziomie 60% i więcej oraz gromadzenie danych w ramach systemu FADN w latach 2005-2010.

Ze względu na tematykę badań podstawowym kryterium podziału analizowanych gospodarstw była ich wielkość ekonomiczna, według której wyodrębnia się 6 klas: bardzo małe (2-8 tys. euro SO), małe (8-25 tys. euro SO), średnio małe (25-50 tys. euro SO), średnio duże (50-100 tys. euro SO), duże (100-500 tys. euro SO), a także bardzo duże (> 500 tys. euro SO). Przy czym ze względu na małą liczebność podmiotów w pierwszej grupie połączono je z drugą. W całym analizowanym okresie próbę badawczą stanowiły te same gospodarstwa. Łączna liczba badanych podmiotów wyniosła 951. Otrzymane wyniki badań zaprezentowano w formie opisowej, graficznej i tabelarycznej.

Zmiany w określaniu wielkości ekonomicznej gospodarstw

W dotychczasowej metodyce grupowania gospodarstw pojęciem wielkości ekonomicznej określano sumę standardowych nadwyżek bezpośrednich (SGM – *ang. Standard Gross Margin*) wszystkich działalności występujących w gospodarstwie rolnym. Z kolei standardową nadwyżkę bezpośrednią definiowano jako współczynnik określony dla danej produkcji zwierzęcej lub roślinnej w wyodrębnionym regionie. Dla wybranego produktu rolnego stanowiła ona standardową (średnia z trzech lat w określonym regionie) wartość produkcji uzyskiwaną z jednego hektara lub od jednego zwierzęcia, pomniejszoną o standardowe koszty bezpośrednie niezbędne do wytworzenia tego produktu. Współczynniki SGM służyły do wyliczania wielkości ekonomicznej gospodarstw rolnych wyrażanej w jednostkach ESU. W Polsce standardową nadwyżkę bezpośrednią obliczano z uwzględnieniem podziału obszaru kraju na 4 regiony statystyczne, które obejmują: Pomorze i Mazury, Wielkopolskę i Śląsk, Mazowsze i Podlasie oraz Małopolskę i Pogórze. W ramach FADN wyodrębniono 6 klas wielkości ekonomicznej gospodarstw: bardzo małe (< 4 ESU), małe (4 ≤ 8 ESU), średnio małe (8 ≤ 16 ESU), średnio duże (16 ≤ 40 ESU), duże (40 ≤ 100 ESU) oraz bardzo duże (≥ 100 ESU).

W 2010 roku we wszystkich państwach członkowskich UE standardowa nadwyżka bezpośrednia została zastąpiona jednostką standardowej produkcji (SO – *ang. Standard Output*). Zmiany w naliczaniu wielkości ekonomicznej wynikały z dużej zmienności cen płodów rolnych i rosnących kosztów produkcji oraz reformy dopłat bezpośrednich, które obecnie w większości wypłacane są

³ Wielkość (siła) ekonomiczna oznacza dochodowość gospodarstw.

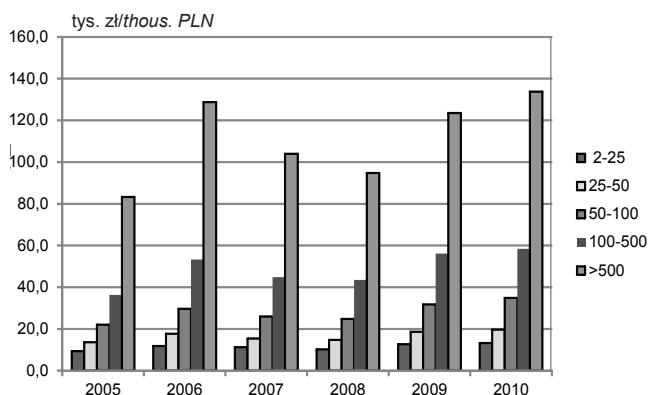
w oderwaniu od produkcji. Nowa jednostka dotyczy wielkości przychodów ze sprzedaży i jest obliczana jako średnia wartość produkcji z okresu 5 lat, wytworzona z 1 ha lub jako ilość produkcji jaką można uzyskać z jednego zwierzęcia w ciągu roku według kryteriów wyznaczonych dla określonych obszarów. Ze względu na znaczne zróżnicowanie intensywności rolnictwa w kraju, na potrzeby wyznaczenia wskaźników standardowej produkcji zachowano podział Polski na cztery makroregiony. Wszystkie dane uzyskane przed zmianą zostały ustandaryzowane i wyliczone według nowych kryteriów.

Zdaniem Ignaczewskiego [2013], nowy wskaźnik wielkości ekonomicznej wprowadzi znaczne różnice w poszczególnych regionach w ocenie wielkości ekonomicznej oraz zmniejszy liczbę gospodarstw kwalifikujących się do pomocy. Ze względu na odmienne współczynniki standardowej produkcji, identycznej wielkości gospodarstwa z taką samą strukturą produkcji, ale położone w różnych makroregionach będą mieć różny status przy ubieganiu się o unijne fundusze. Ponadto, według projektu PROW 2014-2020, aby móc ubiegać się o dotację na modernizację gospodarstwa, jego wielkość ekonomiczna powinna mieścić się w przedziale od 15 do 100 tys. euro tzw. standardowej produkcji. Wobec takich wymogów problemy z otrzymaniem wsparcia mogą mieć zarówno mali, jak i duzi producenci rolni. Wyznaczona kwota minimalna nie odpowiada funkcjonującemu dotychczas limitowi 4 ESU i jest trudna do osiągnięcia przez najmniejsze gospodarstwa. Z kolei kwota maksymalna jest zbyt niska dla producentów średniej wielkości, których w kraju jest najwięcej. Tym samym zaproponowane zmiany mogą okazać się niekorzystne dla większości funkcjonujących na rynku gospodarstw, ponieważ będą utrudniały uzyskanie wsparcia finansowego z UE, spowalniając rozwój obszarów wiejskich.

Wyniki badań

Liczba gospodarstw z trzodą chlewną w Polsce po integracji z UE systematycznie maleje. W 2002 roku było ich 760,6 tys., a w 2012 roku już tylko 260,1 tys. Największa liczba trzody chlewnej utrzymywana jest w największych gospodarstwach (powyżej 40 ESU). Zależność tę potwierdził m.in. Dzun [2009], zwracając uwagę na występowanie silnej korelacji pomiędzy wielkością utrzymywanego stada a wielkością ekonomiczną gospodarstw.

Po akcesji Polski do UE producenci rolni uzyskali możliwość pozyskania różnych dotacji ze środków UE. W gospodarstwach zajmujących się produkcją żywności wieprzowego udział wsparcia finansowego był zróżnicowany. Poziom dopłat do działalności operacyjnej był niższy w gospodarstwach o mniejszej wielkości ekonomicznej⁴ (rys. 1). W pierwszej grupie dopłaty wynosiły średnio od 9,4 tys. zł w 2005 roku do 13,3 tys. zł w 2010 roku. W gospodarstwach klasy od 100 do 500 tys. euro wartość dopłat stanowiła od 36,3 tys. do 58,4 tys. zł. Zdecydowanie wyższe dopłaty otrzymywano w gospodarstwach o największej sile ekonomicznej – od 83,2 tys.



Rysunek 1. Poziom dopłat do działalności operacyjnej na gospodarstwo

Figure 1. The level of subsidies to operating activities per farm

Źródło: opracowanie własne na podstawie danych z FADN

Source: own study based on FADN data

⁴ Podziału gospodarstw na grupy na wszystkich rysunkach dokonano na podstawie wielkości ekonomicznej wyrażonej w jednostkach standardowej produkcji.

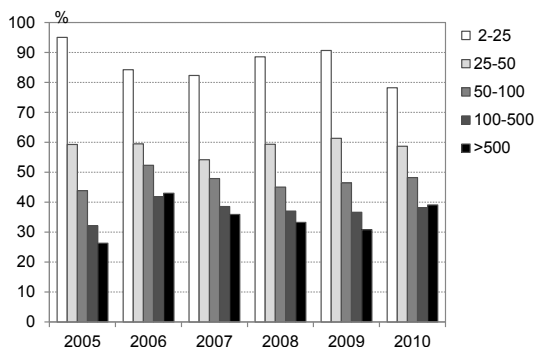
zł do 133,8 tys. zł. Przeciętna wartość dopłat zmieniała się w kolejnych latach. Wysokie dopłaty we wszystkich grupach gospodarstw uzyskano w 2006 roku, a następnie w latach 2009-2010.

W strukturze dopłat do działalności operacyjnej kilka procent stanowiły dopłaty do powierzchni o niekorzystnych warunków gospodarowania (ONW). W gospodarstwach o najmniejszej wielkości ekonomicznej ich odsetek zmienił się od 0,8 do 6,4%, natomiast w gospodarstwach o największej sile ekonomicznej – od 3,8 do 10,5%.

Z kolei udział dopłat rolnośrodowiskowych był wyższy w gospodarstwach o mniejszej wielkości ekonomicznej i wynosił od 8,4 do 14,8%. Największy ich odsetek odnotowano w 2008 roku. Zdecydowanie mniejszy był udział tego rodzaju dopłat w gospodarstwach o największej sile ekonomicznej, w których wynosił od 6,1 do 9,2%. W gospodarstwach o najmniejszej sile ekonomicznej znaczny odsetek stanowiły także inne dopłaty – od 5,0 do 20,5%. W pozostałych grupach gospodarstw ich udział nie przekraczał 4,0%.

We wszystkich analizowanych grupach gospodarstw przeciętny poziom dopłat do działalności operacyjnej był niższy od średnich dochodów osiąganych z gospodarstwa rolniczego (rys. 2). Największy ich odsetek odnotowano w gospodarstwach o najmniejszej wielkości ekonomicznej od 2 do 25 tys. euro. W tej grupie wynosiły one od 78,2 do 95,0%, stanowiąc tym samym główne źródło finansowania działalności gospodarczej. W pozostałych grupach gospodarstw udział dopłat w dochodach rolniczych był znacznie mniejszy. W gospodarstwach średnio małych ich odsetek mieścił się w przedziale od 54,2 do 61,3%. Z kolei w gospodarstwach o większej sile ekonomicznej ich udział był bardziej wyrównany, chociaż wraz ze wzrostem wielkości ekonomicznej był coraz mniejszy. W gospodarstwach o największej sile ekonomicznej udział dopłat do działalności operacyjnej w dochodach gospodarstw wynosił od 26,3 do 43,0%.

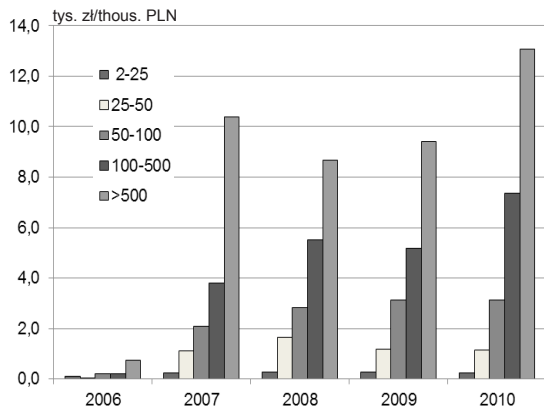
Innym rodzajem dotacji były dopłaty do inwestycji⁵. W 2005 roku analizowane gospodarstwa nie korzystały z tego rodzaju środków finansowych, a w kolejnym ich poziom na gospodarstwo był dość niski (rys. 3). Dopiero w 2007 roku sytuacja w tym zakresie zmieniła się. We wszystkich grupach gospodarstw odnotowano dotacje do inwestycji. Ich poziom był jednak różnicowany w zależności od wielkości ekonomicznej gospodarstw. Najniższe dopłaty do inwestycji (od około 230 do 265 zł) wystąpiły w gospodarstwach o naj-



Rysunek 2. Udział dopłat do działalności operacyjnej w dochodzie rodzinnych gospodarstw rolnych według wielkości ekonomicznej

Figure 2. The share of subsidies to operating activities in family farms income according to economic size

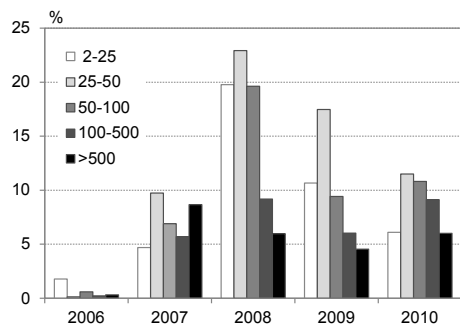
Źródło: opracowanie własne na podstawie danych z FADN
Source: own study based on FADN data



Rysunek 3. Poziom dopłat do inwestycji na gospodarstwo

Figure 3. The level of investment subsidies per farm
Źródło: opracowanie własne na podstawie danych z FADN
Source: own study based on FADN data

⁵ Ze względu na brak dostępu do danych z poszczególnych gospodarstw poziom dopłat inwestycyjnych i ich udział w wartości inwestycji odniesiono do wszystkich gospodarstw w grupie.



Rysunek 4. Udział dopłat do inwestycji w gospodarstwach w relacji do wartości inwestycji brutto według wielkości ekonomicznej

Figure 4. The share of investments subsidies in farms in relation to the value of gross investment according to economic size

Źródło: opracowanie własne na podstawie danych z FADN

Source: own study based on FADN data

nej w Polsce i utrzymania pozycji konkurencyjnej na rynku UE. Zaleca się, aby gospodarstwa o mniejszej wielkości ekonomicznej (do 50 tys. euro) pozyskiwały środki na modernizację albo rozbudowę posiadanych pomieszczeń w celu zwiększenia skali chowu tuczników w oparciu o prosięta i warchlaki pochodzące z zakupu. Z kolei gospodarstwa średnio duże i duże powinny mieć możliwość pozyskania środków na inwestycje w chlewnie macior z nastawieniem na produkcję prosiąt i warchlaków [Józwiak i in. 2012].

Podsumowanie i wnioski

Zrealizowane badania nie wyczerpują problematyki wykorzystania środków UE w gospodarstwach trzodowych. Na ich podstawie można jednak sformułować kilka wniosków.

1. W związku z dużą zmiennością cen płodów rolnych, rosnącymi kosztami produkcji oraz reformą płatności bezpośrednich w 2010 roku wprowadzono nową jednostkę wielkości ekonomicznej tzw. standardową produkcję. Nowy wskaźnik nie dotyczy dochodowości konkretnych kierunków produkcji, ale wskazuje na wartość wytworzonych produktów. W praktyce może jednak ograniczyć liczbę gospodarstw uprawnionych do korzystania z dotacji unijnych.
2. W gospodarstwach o najmniejszej sile ekonomicznej dotacje do działalności operacyjnej są często środkiem umożliwiającym przetrwanie, ponieważ ich udział w dochodach rolniczych jest wysoki. W latach 2005-2010 wynosił od 78,2 do 95%. Wraz ze wzrostem wielkości ekonomicznej gospodarstw maleje znaczenie dopłat w finansowaniu działalności operacyjnej.
3. Ważnym rodzajem dotacji, które umożliwiają modernizację gospodarstw i przyczyniają się do wzrostu ich konkurencyjności na unijnym rynku są dopłaty do inwestycji. Ich wykorzystanie zwiększyło się po 2006 roku, zwłaszcza w gospodarstwach o dużej sile ekonomicznej. Udział dopłat w finansowaniu inwestycji był jednak większy w gospodarstwach o mniejszej sile ekonomicznej.
4. W nowej perspektywie finansowej na lata 2014-2020 wskazuje się na potrzebę przeznaczania większych dotacji na budowę i rozbudowę chlewni w celu zwiększenia skali chowu tuczników w mniejszych gospodarstwach oraz produkcji prosiąt w większych podmiotach.

mniejszej wielkości ekonomicznej. W kolejnych grupach gospodarstw ich poziom był wielokrotnie wyższy. W gospodarstwach o największej sile ekonomicznej w 2006 roku dopłaty do inwestycji stanowiły 731 zł na gospodarstwo, a w 2010 roku zwiększyły się do 13 071 zł.

Największy wskaźnik udziału dopłat do wartości inwestycji brutto wystąpił w 2008 roku (rys. 4). W gospodarstwach do 100 tys. euro wynosił on około 20%. W gospodarstwach o większej wielkości ekonomicznej nie przekraczał 10%. W kolejnych latach mimo wzrostu wartości inwestycji udział dopłat zmniejszył się.

W nowej perspektywie finansowej na lata 2014-2020 wskazuje się, że dopłaty do inwestycji w gospodarstwach trzodowych powinny być skierowane na budowę nowych oraz modernizację i rozbudowę starych budynków i budowli w celu zwiększenia skali produkcji prosiąt i tuczników. W takim ukierunkowaniu inwestycji upatruje się obecnie możliwości odbudowy stada trzody chlewnej

Literatura

- Dzun W. 2009: *Przedsiębiorstwa rolne przed i po wejściu Polski do Unii Europejskiej*, nr 154, IERiGŻ-PIB, Warszawa.
- Ignaczewski G. 2013: *Żegnaj ESU!* Top Agrar 10/2013, 24-28.
- Józwiak W. 2010: *Polskie gospodarstwa rolnicze w pierwszych latach członkostwa – kwestie efektywności i konkurencyjności*, Program wieloletni 2005-2009, nr 181, IERiGŻ-PIB, Warszawa.
- Józwiak W., Ziętara W., Zieliński M., Sobierajewska J., Mirkowska Z. 2012: *Koncepcja ukierunkowania wsparcia gospodarstw rolnych w perspektywie lat 2014-2020*, Ekspertyza dla Ministerstwo Rolnictwa i Rozwoju Wsi, Warszawa, http://ksow.pl/fileadmin/user_upload/ksow.pl/pliki/ANALIZY_ekspertyzy/Art_18_20_ekspertyza_IRGiZ_maj_2012.pdf, dostęp 11.08.2014.
- Piskorz W. 2005: *Wspólna Polityka Rolna z polskiej perspektywy*, Wieś Jutra, nr 10(87), 3-5.
- Stiglitz J.E. 1987: *Some Theoretical Aspects of Agricultural Policies*, The World Bank Research, Observer, vol. 2, no. 1, 43-60.
- Szymańska E., Hamulczuk M., Dziwulski M. 2012: *Analiza na temat funkcjonowania sektora wieprzowiny w latach 2004 – 2010 wraz z prognoza do roku 2020*, Warszawa. <https://bip.minrol.gov.pl/content/download/21598/.../Analiza-SGGW.pdf>, dostęp: 10.11.2014.
- Wilkin J. 2002: *Interwencjonizm państwowy w rolnictwie. Dlaczego jest, był, i będzie*, Biuletyn informacyjny ARR, nr 9(135), 18-24.
- Zegar J.S. 2004: *Dochody w strategii rozwoju rolnictwa (na progu integracji europejskiej)*, IERiGŻ, Warszawa.

Summary

The main objective of the study was to determine the importance of subsidies for operations and investment in pig farms of different economic size. A detailed analysis covered farms specializing in live pigs production that kept records under the Polish Farm Accountancy Data Network (FADN). The research shows that with the increase in the economic size of farms the importance of subsidies in financing operating activities is declines. Farms with a significant economic strength invest more but the proportion of subsidies to investments in this group of households is the smallest. Under the new financial perspective the focus is on the need to implement investments aimed at greater specialization, increasing the production of piglets and the scale of raising finishers in farms.

Adres do korespondencji
dr hab. inż. Elżbieta Jadwiga Szymańska, prof. SGGW
Szkoła Główna Gospodarstwa Wiejskiego
Katedra Ekonomiki i Organizacji Przedsiębiorstw
ul. Nowoursynowska 166
02-787 Warszawa
tel. (22) 593 42 27
e-mail: elzbieta_szymanska@sggw.pl