



AgEcon SEARCH
RESEARCH IN AGRICULTURAL & APPLIED ECONOMICS

The World's Largest Open Access Agricultural & Applied Economics Digital Library

This document is discoverable and free to researchers across the globe due to the work of AgEcon Search.

Help ensure our sustainability.

Give to AgEcon Search

AgEcon Search

<http://ageconsearch.umn.edu>

aesearch@umn.edu

*Papers downloaded from **AgEcon Search** may be used for non-commercial purposes and personal study only. No other use, including posting to another Internet site, is permitted without permission from the copyright owner (not AgEcon Search), or as allowed under the provisions of Fair Use, U.S. Copyright Act, Title 17 U.S.C.*

WŁODZIMIERZ DZUN¹

PROBLEMY ROZWOJU ROLNICTWA BIAŁORUSI W LATACH 1990–2009

Abstrakt. Na Białorusi w procesie przechodzenia do gospodarki rynkowej odrzucono koncepcję radykalnych reform („terapii szokowej”), a przyjęto koncepcję stopniowej transformacji systemowej. W rezultacie do dnia dzisiejszego nie stworzono mechanizmów rynkowych w rolnictwie i nie odstąpiono od dyrektywnego zarządzania przedsiębiorstwami rolnymi. Pod tym względem Białoruś jest wyjątkiem wśród krajów Wschodniej i Centralnej Europy. Mimo to produkcja rolna ogółem, poczynając od 1990 roku aż do 1995 roku wyraźnie spadała, a w kolejnych latach, aż do 2003 roku była w stagnacji. W 2003 roku poziom produkcji rolnej ogółem na Białorusi był o 22% niższy niż w 1990 roku. W tej sytuacji władze centralne Białorusi zdecydowały się na podjęcie działań, mających na celu radykalne przyspieszenie rozwoju gospodarki żywnościowej kraju. Założono w latach 2005–2010 zwiększenie produkcji rolnej o 45%. Jednak w latach 2005–2009 osiągnięto tylko 24-procentowy jej wzrost. Zasadniczym czynnikiem niższego niż założono wzrostu produkcji rolnej są trudności z jej rozwojem w gospodarstwach przydomowych ludności. W latach 2005–2008 produkcja ogółem w tych gospodarstwach spadła o 5%. Wydaje się, że jest to efektem ograniczenia produkcji w tych gospodarstwach, szczególnie zwierzęcej, ze strony części ludności oraz wzrostem dostępności produktów żywnościowych na rynku.

Słowa kluczowe: Białoruś, produkcja rolna, zmiany strukturalne

Na początku lat dziewięćdziesiątych Białoruś, podobnie jak pozostałe kraje Centralnej i Wschodniej Europy, stanęła przed problemem konieczności restrukturyzacji i modernizacji gospodarki narodowej, w tym także gospodarki żywnościowej. Białoruś, tak jak pozostałe kraje, zadeklarowała rozpoczęcie procesu przechodzenia do gospodarki rynkowej. Jednak w odróżnieniu od innych krajów tej części Europy nie podjęła radykalnych reform, zmierzających do wprowadzenia w tym sektorze gospodarki narodowej reguł liberalnej gospodarki rynkowej. Jak podkreśla się w wielu białoruskich opracowaniach naukowych, odrzucono

¹ Autor jest pracownikiem naukowym Instytutu Ekonomiki Rolnictwa i Gospodarki Żywnościowej – Państwowego Instytutu Badawczego w Warszawie (e-mail: wdzun@aster.pl).

koncepcję radykalnych reform („terapii szokowej”), a przyjęto koncepcję stopniowej transformacji systemowej. W rezultacie do dnia dzisiejszego nie wdrożono w rolnictwie mechanizmów gospodarki rynkowej i nie odstąpiono w pełni od dyrektywnego zarządzania przedsiębiorstwami rolnymi. Pod tym względem Białoruś jest wyjątkiem wśród krajów Wschodniej i Centralnej Europy.

UWARUNKOWANIA ROZWOJU ROLNICTWA BIAŁORUSI

Po okresie kilkuletniej stagnacji, jeszcze w czasach Związku Radzieckiego, kryzys społeczno-gospodarczy na Białorusi uwidocznił się w 1992 roku i przez kolejne kilka lat wyraźnie się pogłębiał. W latach 1990–1995 produkt krajowy brutto (PKB) Białorusi spadł o 35%, poziom spożycia o 37%, akumulacji o 54%, a inwestycji aż o 61%. Mimo bardzo silnej presji na utrzymanie miejsc pracy średnioroczna liczba zatrudnionych spadła o ponad 14% i pojawił się problem bezrobocia. Białoruś ogarnęła hiperinflacja² [*Sielskoje chazajstwo...* 2004].

Wychodzenie z głębokiego kryzysu gospodarczego rozpoczęło się na Białorusi na początku drugiej połowy lat dziewięćdziesiątych. Jeśli jeszcze w 1995 roku produkt krajowy brutto zmniejszał się rok do roku o 10%, to już w 1996 roku wzrósł o 3%. W okresie lat 1996–2000 PKB wzrósł o 36%³. Jednak mimo tego jeszcze w 2000 roku PKB stanowił tylko 89% PKB z 1990 roku. Kolejne lata to dalsze przyspieszenie rozwoju gospodarki Białorusi. W latach 2001–2008 PKB wzrósł w porównaniu z 2000 rokiem o 88,4% i osiągnął poziom o 68% wyższy niż w 1990 roku⁴.

Analizując problemy rozwoju rolnictwa na Białorusi, należy zwrócić uwagę przede wszystkim na fakt, że chociaż kraj ten dysponuje, w stosunku do liczby ludności, znacznym obszarem użytków rolnych (na 1 mieszkańca przypada około 0,9 ha UR), to jednak jakość tych użytków jest bardzo niska. Uzyskiwanie nawet średniej wydajności roślin nie jest możliwe bez nawożenia organicznego (obornik, torf, kompost itp.). W związku z powyższym do momentu rozpadu Związku Radzieckiego rolnictwo Białorusi było ukierunkowane przede wszystkim na wysoką produkcję towarową mięsa (głównie wieprzowiny) i mleka w znacznym stopniu wykorzystując pasze treściwe (przede wszystkim zboże paszowe) z innych republik. W 1990 roku produkcja zwierzęca w kolchozach i sowchozach Białorusi stanowiła prawie 67%, a w gospodarstwach przydomowych 55%. W rezultacie rolnictwo Białorusi szczególnie silnie odczuło zerwanie więzi kooperacyjnych ukształtowanych w byłym Związku Radzieckim.

² Skala kryzysu na Białorusi była podobna jak w Rosji, ale znacznie mniejsza niż na Litwie, Łotwie i Ukrainie, a nieco większa niż w Estonii. Według danych Rocznika Statystycznego GUS z 1996 roku, poziom krajowego produktu brutto (PKB) w 1995 roku stanowił na Białorusi 61% poziomu z 1990 roku, w Rosji 62%, na Litwie 38%, Ukrainie 44%, Łotwie 49% i w Estonii 71%. W Polsce w tym okresie produkt krajowy brutto wzrósł o 12%.

³ Według danych GUS, w okresie tym wzrost PKB na Białorusi (o 36%) był wyższy niż w Estonii (o 27%), na Łotwie (o 26%), Litwie (o 18%), Rosji (o 8%) i na Ukrainie (spadek o 9%). W tym okresie PKB w Polsce wzrósł o 29%.

⁴ Według danych GUS, w latach 2000–2007 PKB na Białorusi wzrosło o 71%, na Litwie także o 71%, na Łotwie o 83%, w Estonii o 77%, w Rosji o 56% i na Ukrainie o 67%. W Polsce w tym okresie PKB wzrósł o 32%.

Analizując uwarunkowania rozwoju rolnictwa, należy także wskazać, że Białoruś nie podjęła radykalnej prywatyzacji swojego rolnictwa (na przykład na wzór Ukrainy lub Litwy). Jednak od początku lat dziewięćdziesiątych były podejmowane działania zmierzające do tworzenia korzystniejszych warunków rozwoju sektora prywatnego w rolnictwie oraz do restrukturyzacji sektora przedsiębiorstw rolnych (kołchozy i sowchozy)⁵. Działania te tworzyły przesłanki do stopniowych przemian w strukturze własnościowej i prawno-organizacyjnej producentów rolnych. Przede wszystkim zarysowała się wyraźnie tendencja wzrostu roli i znaczenia, mającego już ugruntowaną pozycję w rolnictwie Białorusi, sektora osobistych pomocniczych gospodarstw ludności (zwanym dalej gospodarstwami przydomowymi). W 1991 roku stworzono także prawne podstawy rozwoju gospodarstw chłopskich (farmerskich), zwanych dalej farmerskimi⁶. Jednak rozwój sektora gospodarstw farmerskich przebiegał z dużymi trudnościami zarówno obiektywnymi, jak i subiektywnymi⁷. W latach 1991–2007 zarejestrowano 5796 tego typu gospodarstw, z których aż prawie 2/3 zaprzestało działalności. Na początek 2008 roku liczba tych gospodarstw wynosiła 216, a na początek 2009 roku – 2102.

W tych warunkach zarysował się w pierwszej połowie lat dziewięćdziesiątych proces przesuwania się środków produkcji, w tym przede wszystkim użytków rolnych oraz produkcji rolnej, do sektora gospodarstw osób fizycznych (gospodarstwa przydomowe i gospodarstwa farmerskie). Udział tych gospodarstw w użytkowaniu ziemi rolniczej w latach 1990–1995, a więc w okresie głębokiego kryzysu, wzrósł z 6,4 do 16,5%. Jednak już w okresie wychodzenia z kryzysu proces przepływu ziemi rolnej został zahamowany, a w okresie ożywienia w rozwoju przedsiębiorstw rolnych zarysowała się nawet tendencja odpływu ziemi rolnej z tych gospodarstw. Jest to przede wszystkim rezultat tego, że w warunkach normalizowania się procesu rozwoju rolnictwa i działalności przedsiębiorstw rolnych oraz poprawy sytuacji w zakresie zaopatrzenia w produkty żywnościowe gospodarstwa przydomowe, a nawet część gospodarstw farmerskich, dysponując znacznie gorszym wyposażeniem technicznym oraz z reguły gorszymi ja-

⁵ W 1991 roku weszły w życie trzy ważne dokumenty: pierwszy dotyczący gospodarki ziemią („O prowadzeniu ziemelnej reformy w republice”), drugi dotyczący możliwości tworzenia gospodarstw farmerskich („O krestianskom (fiermierskom) choziajstwie”) i trzeci o płatnościach za użytkowanie ziemi („O płacieżach za ziemią”). Natomiast w 1993 roku wszedł w życie kolejny ważny dokument, dający prawo ludności do posiadania działek rolnych („O prawie sobstwiennosti na ziemi”). W 1995 roku ogłoszony został dekret Prezydenta Białorusi „O mierach po dalniejszemu razwitiu sielskochoziajstwiennogo proizwodstwa” i kolejno realizowane były programy restrukturyzacji i modernizacji gospodarki żywnościowej: „Gosudarstwiennaja programma reformiowanija APK (1996–2000)” i „Programma sowierszenstwowanija agropromyszlennogo kompleksa (2001–2005 gody)”.

⁶ Już w 1990 roku prowadziło działalność 35 prywatnych gospodarstw rolnych, które nazywano wolnymi dzierżawcami. W 1991 roku takich gospodarstw było 84.

⁷ W 2005 roku przyjęta została uchwała „O wniesieniu izmienienij i dopolnienij w niekatoryje zakonodatielnyje akty Republiki Bielaruś po woprosom prawowego położenia krestijanskogo (fiermierskogo) choziajstwa”. W związku z powyższym dekret „O krestijanskome (fiermierskome) choziajstwie” w nowej redakcji zaczął obowiązywać od początku 2006 roku.

kościowo użytkami rolnymi, bez znaczącej pomocy państwa nie są w stanie wytrzymać konkurencji z przedsiębiorstwami rolnymi.

W okresie tym postępowala także stopniowa restrukturyzacja sowchozów i kołchozów. Kołchozy były przekształcane w produkcyjne kooperatywy, a sowchozy w różnego rodzaju spółki (spółki akcyjne otwarte i zamknięte, spółki z ograniczoną odpowiedzialnością oraz spółki z dodatkowymi zadaniami) i przedsiębiorstwa tzw. unitarne⁸ podporządkowania centralnego, wojewódzkiego i powiatowego. Jednak jeszcze w 2000 roku w strukturze prawno-organizacyjnej wielkotowarowych gospodarstw rolnych zdecydowanie przeważały kołchozy i sowchozy starego typu. Natomiast już w 2005 roku przeważały produkcyjne kooperatywy (zrestrukturyzowane kołchozy) i przedsiębiorstwa unitarne. Według danych na koniec 2008 roku 1851 przedsiębiorstw rolnych osób prawnych funkcjonowało w następujących formach prawno-organizacyjnych: 835 – produkcyjne kooperatywy (spółdzielnie), 680 – unitarne przedsiębiorstwa w większości podporządkowane władzom powiatowym, 336 – spółki, w tym: 186 akcyjne, 120 z o.o., 30 z dodatkowymi zadaniami.

Pogłębiający się kryzys gospodarczy spowodował, że od początku lat dziewięćdziesiątych rolnictwo Białorusi znalazło się w bardzo trudnej sytuacji ekonomicznej. W warunkach galopującej inflacji ceny na produkty rolne, mimo utrzymywania na nie cen urzędowych, rosły znacznie wolniej niż ceny środków produkcji. W rezultacie, rentowność produkcji rolnej, szczególnie zwierzęcej, szybko spadała. Jeśli rentowność sprzedanej produkcji rolnej w przedsiębiorstwach rolnych (w kołchozach i sowchozach) w 1990 roku wynosiła 46,4%, to w 1995 roku – 17,7%, w 2000 roku – 5%, a w 2001 i 2002 roku była nawet ujemna (tabela 1). W rezultacie, jeśli w 1990 roku tylko nieliczne przedsiębiorstwa rolne (0,3% ogółu) wykazywały stratę, to już w 1995 roku takich przedsiębiorstw było 15,4%, w 2000 roku prawie połowa, a w latach 2001–2002 około 2/3. Udział przedsiębiorstw ze stratami w rolnictwie był znacznie większy niż w przemyśle, mimo tego że w przedsiębiorstwach rolnych spadek średnich płac było znacznie większy niż w przedsiębiorstwach przemysłowych. Jeśli w 1990 roku płace w przedsiębiorstwach rolnych stanowiły 89% płac w przedsiębiorstwach przemysłowych, to w 1995 roku 54%, a w 2000 roku 52%.

Pogarszająca się sytuacja finansowa przedsiębiorstw rolnych oraz bardzo trudna sytuacja budżetowa kraju powodowała gwałtowne obniżanie się poziomu inwestycji w środki trwałe w rolnictwie. Przy tym skala tego obniżenia była znacznie większa niż w całej gospodarce, a w szczególności niż w przemyśle. W 1995 roku inwestycje w rolnictwie stanowiły tylko 12% (w 1997 roku tylko 10%) poziomu z 1990 roku, podczas gdy całej gospodarce 39%, a w przemyśle 61%. W rezultacie zarysowała się bardzo silna tendencja wzrostu poziomu zużycia środków trwałych w rolnictwie. W latach 1990–1995 poziom ten dla ogółu środków trwałych wzrósł z 20,8 do 38,6%, w tym dla maszyn i urządzeń do 58%, a dla środków transportu do 51% [*Sielskoje choziajsto...* 2004, ss. 20–21, 33–35, 47, 170–171].

⁸ Przedsiębiorstwa niebędące właścicielem zarządzanego majątku.

TABELA 1. Wybrane wskaźniki obrazujące uwarunkowania rozwoju rolnictwa na Białorusi w latach 1990–2008

TABLE 1. Selected indicators exemplifying conditions of the development of agriculture in Belarus in 1990–2008

Wyszczególnienie	1990	1995	2000	2004	2005	2006	2007	2008
Rentowność produkcji rolnej ^a	46,4	17,7	5,0	4,7	4,0	0,1	-0,04	5,5
roślinnej	58,3	55,4	47,3	19,4	6,4	-4,2	4,1	20,6
zwierzęcej	42,3	7,9	-8,8	0,6	3,4	1,2	-1,1	1,9
Przedsiębiorstwa rolne ze stratami ^b [%]	0,3	15,4	48,7	16,0	0,7	1,4	2,0	1,2
Płace w rolnictwie ^c [%]	99,3	62,0	61,5	56,2	60,0	61,0	60,5	63,8
Inwestycje w rolnictwie 1990 = 100	100	12	12	22,8	42,8	61,1	60,8	78,2
Ludność wiejska ^d [mln osób]	3,38	3,24	2,98	2,74	2,69	2,64	2,58	2,52
udział w ludności ogółem [%]	33,2	31,9	29,8	28,0	27,6	27,2	26,6	26,1
w wieku zdolnym do pracy ^e [%]	46,3	45,3	47,3	51,0	51,9	52,7	53,3	53,8
Pracujący w rolnictwie [tys.]	985	843	625	463	457	448	442	435
udział w pracujących ogółem [%]	19,1	19,1	14,1	10,7	10,5	10,2	9,9	9,4

^a Rentowność sprzedanej produkcji rolnej w przedsiębiorstwach rolnych.

^b Udział przedsiębiorstw rolnych wśród przedsiębiorstw rolnych ogółem, od 2004 roku kategoria „przedsiębiorstwa rolne” obejmuje także przedsiębiorstwa obsługi rolnictwa. W 2000 roku w tak ujętej kategorii przedsiębiorstw odsetek przedsiębiorstw ze stratami wynosił 41,8.

^c Procent średnich płac w całej gospodarce.

^d Na koniec roku.

^e Mężczyźni w wieku od 16 do 60 lat, kobiety 16 do 55 lat w % ogółu ludności wiejskiej.

Źródło: *Sielskoje chazajstwo...* 2004, 2006, 2009.

W przedstawionej sytuacji produkcja rolna, poczynając od 1990 roku aż do 1995 roku, wyraźnie spadała. W kolejnych latach, abstrahując od szczególnie niekorzystnego 1999 roku, można mówić o okresie stagnacji i dopiero od 2000 roku można mówić o stopniowym wychodzeniu rolnictwa z kryzysu. W rezultacie jeszcze w 2003 roku poziom produkcji rolnej na Białorusi był o 22% niższy niż w 1990 roku, z tym że w sektorze przedsiębiorstw (w jednostkach osób prawnych) był niższy o prawie 42%, podczas gdy w sektorze prywatnym wyższy o prawie 39%⁹.

Powyzsza sytuacja miała bardzo niekorzystny wpływ na zaopatrzenie ludności w produkty żywnościowe. Spożycie podstawowych produktów rolnych na Białorusi w pierwszej połowie lat dziewięćdziesiątych uległo gwałtownemu załamaniu, a następnie ustabilizowało się na niskim poziomie¹⁰. Szczególnie duży spadek spożycia nastąpił w produktach pochodzenia zwierzęcego, a przede wszystkim tak ważnego produktu jak mleko. W tej sytuacji władze centralne Białorusi zdecydowały się na podjęcie działań, mających na celu radykalne przyspieszenie rozwoju gospodarki żywnościowej kraju. Koordynację przygotowania założeń do programu takich działań zlecono Narodowej Akademii Nauk Białorusi. Program ten pod

⁹ Należy jednak mieć na uwadze, że udział sektora prywatnego w użytkowaniu ziemi rolnej zwiększył się ponad 2-krotnie.

¹⁰ W 2003 roku spożycie na 1 mieszkańca wynosiło: mięsa 58 kg, mleka 265 l i jaj 224 sztuk, przy obowiązujących normach odpowiednio: 80 kg, 393 l i 294 sztuk.

nazwą Programu Odrodzenia i Rozwoju Wsi na lata 2005–2010 przygotowany został w 2004 roku i zatwierdzony na początku 2005 roku.

Podstawowe cele Programu Odrodzenia i Rozwoju Wsi na lata 2005–210 (dalej nazywanym Programem) to odrodzenie i rozwój wsi w sferze społecznej i produkcyjnej, w tym w szczególności stworzenie warunków dla stabilnego rozwoju produkcji rolnej. Mają one być realizowane poprzez:

- stworzenie warunków do stabilnego społeczno-ekonomicznego rozwoju obszarów wiejskich, w szczególności poprzez wzrost dochodów ludności wiejskiej i prestiżu zamieszkiwania na obszarach wiejskich, a tym samym do poprawy sytuacji demograficznej na wsi,
- stworzenie warunków do uzyskania efektywnej produkcji rolno-spożywczej na poziomie pokrywającym zapotrzebowanie rynku wewnętrznego i pozwalającym na rozwój eksportu.

W sferze produkcyjnej w Programie założono podwyższenie produkcji rolnej o 45%, przy średniorocznym wzroście w całym rolnictwie o 7–8%. Według tych założeń tempo wzrostu produkcji zwierzęcej powinno być zdecydowanie szybsze niż produkcji roślinnej. Wynikało to z faktu, że w latach głębokiego kryzysu załamanie się produkcji zwierzęcej było znacznie większe niż produkcji roślinnej, a w latach wychodzenia z kryzysu wzrost produkcji zwierzęcej był niższy niż roślinnej.

PRODUKCJA ROLNA NA BIAŁORUSI W LATACH 1990–2009

Dynamika produkcji zwierzęcej

Zerwanie więzi kooperacyjnych po rozpadzie Związku Radzieckiego oraz skutki pogłębiającego się kryzysu gospodarczego dotknęły przede wszystkim produkcję zwierzęcą. Pogłowie bydła, w tym krów mlecznych, oraz trzody chlewnej zaczęło gwałtownie spadać (tabela 2). Przy tym w początkowym okresie zaznaczył się także spadek produktywności zwierząt gospodarskich. Szczególnie silny spadek produktywności, przy jednoczesnym wzroście nakładów pracy, pasz i nośników energii, dotyczył przedsiębiorstw. Wynikało to w znacznym stopniu z prób utrzymywania pogłowia przy trudnościach w zakresie zabezpieczenia bazy paszowej, zarówno w sensie ilościowym, jak i jakościowym, przy równoczesnym rozregulowaniu mechanizmu zachęt do wydajnej i rzetelnej pracy pracowników ferm.

W przedstawionej sytuacji już w 1991 roku nastąpiło gwałtowne załamanie produkcji zwierzęcej zarówno w sektorze przedsiębiorstw (w cenach stałych spadek w stosunku do 1990 roku o 11,6%), jak i w gospodarstwach przydomowych (odpowiednio o 10,8%). Jednak w kolejnych latach w sektorze prywatnym zarysował się wyraźny wzrost produkcji zwierzęcej, który trwał zasadniczo do 1997 roku, na koniec którego produkcja w tym sektorze przekroczyła poziom 1990 roku¹¹. Po tym roku poziom produkcji zwierzęcej w tym sektorze zaczął spadać i w 2008 roku stanowił około 60% poziomu z 1990 roku.

TABELA 2. Zakładany w Programie wzrost produkcji rolnej w latach 2005–2010 [tys. t]
TABLE 2. Supposed in Program increase agricultural production in 2005–2010

Wyszczególnienie	2005	2006	2007	2008	2009	2010	2010/2005
Zboże	6700	6900	7210	7530	7970	8400	125
Rzepak	130	135	143	155	165	175	135
Buraki cukrowe	3170	3290	3570	3710	3760	3810	103
Ziemniaki	8600	8650	8700	8750	8850	9000	105
Len – włókno	60	60	60	60	60	60	100
Warzywa	1850	1850	1850	1850	1850	1850	100
Mleko	5150	5275	6220	6300	6350	6500	126
Mięso ^a	950	1010	1130	1200	1250	1440	152

^a Zwierzęta gospodarskie i drób w wadze żywej.

Źródło: <http://belstat.gov.by>

TABELA 3. Zmiany w strukturze użytkowania ziemi rolnej według form prawno-organizacyjnych w latach 1990–2008^a

TABLE 3. Changes in structure of land use by holders in 1990–2008

Wyszczególnienie	1990	1995	2000	2004	2005	2006	2007	2008
	Użytki rolne [tys. ha]							
Ogółem	9330	9273	9142	8851	8860	8822	8787	8773
W przedsiębiorstwach	8728	7753	7674	7422	7485	7527	7584	7635
% ogółu	93,5	83,6	82,9	83,8	84,5	85,3	86,3	87,0
W gospodarstwach ludności	601	1467	1396	1280	1245	1175	1095	1035
% ogółu	6,4	15,8	15,3	14,1	14,0	13,3	12,5	11,8
W gospodarstwach farmerskich	1,0	53,0	72,0	149,0	131,0	120,0	108,0	103,0
% ogółu	0,0	0,6	0,8	1,6	1,5	1,4	1,2	1,2

^a Dane na koniec roku, nie sumują się do 100% ze względu na występowanie innych, poza wymienionymi w tabeli, form gospodarowania.

Źródło: Jak w tabeli 1.

Natomiast w sektorze przedsiębiorstw spadek produkcji zwierzęcej widoczny był aż do 1996 roku, kiedy to poziom tej produkcji stanowił nieco mniej niż 50% poziomu z 1990 roku. W następnych latach w sektorze tym, po krótkotrwałym niewielkim wzroście poziom produkcji zwierzęcej w latach 2002–2003 ustabilizował się na poziomie 52% produkcji z 1990 roku. Dynamiczny wzrost produkcji zwierzęcej w tym sektorze rozpoczął się dopiero od 2004 roku. Jednak jeszcze w 2008 roku produkcja zwierzęca w sektorze przedsiębiorstw stanowiła około 87% poziomu z 1990 roku.

Wyżej przedstawione zmiany spowodowały wyraźne wahania w strukturze produkcji zwierzęcej według form gospodarowania. Udział przedsiębiorstw rolnych w produkcji mięsa zmniejszył się z 87% w 1990 roku do 74% w 2000 roku, a następnie wzrósł do 84% w 2008 roku, natomiast mleka wyniósł odpowiednio: 76, 59 i 82% (tabela 4).

¹¹ Jednak biorąc pod uwagę fakt, że już w latach 1990–1995 w sektorze tym areal użytkowanych gruntów rolnych wzrósł z 0,6 do prawie 1,5 mln ha, a więc 2,5-krotnie, i chociaż w następnych latach nieco zmalał i w 2008 roku wynosił 1,0 mln ha (tabela 3), to należy stwierdzić zdecydowany spadek produkcji zwierzęcej w tym sektorze w przeliczeniu na 1 ha UR.

TABELA 4. Pogłowie zwierząt gospodarskich^a oraz produkcja mleka i mięsa w latach 1990–2009
 TABLE 4. Livestock^a, milk and meat production in 1990–2009

Wyszczególnienie	1990	1995	2000	2005	2008	2009
Pogłowie bydła [tys.]	6975	5054	4221	3980	4131	4151
w tym pogłowie krów [tys.]	2362	2137	1845	1565	1452	1445
w przedsiębiorstwach [%]	72	66	67	76	85	.
Pogłowie trzody chlewnej	5051	4005	3431	3545	3704	3789
w przedsiębiorstwach [%]	72	65	62	71	74	.
Produkcja mleka [tys. ton]	7457	5070	4490	5676	6225	6585
w przedsiębiorstwach [%]	76	60	59	73	82	.
Produkcja mięsa [tys. ton] ^b	1181	657	598	697	842	926
w przedsiębiorstwach [%]	87	76	74	79	84	.

^a Na koniec roku.

^b Wszystkich zwierząt gospodarskich i drobiu w wadze poubojowej.

Źródło: Jak w tabeli 1, *Białaruś w cifrach 2010*.

Dynamika produkcji roślinnej

Produkcja roślinna, która nie była tak skoncentrowana i nie była tak zależna od rozpadających się więzi kooperacyjnych po rozpadzie Związku Radzieckiego, zanotowała zdecydowanie mniejsze załamanie niż produkcja zwierzęca (tabela 5). Mimo bardzo dużego zmniejszenia nawożenia orga-

TABELA 5. Dynamika plonów podstawowych roślin uprawnych w latach 1990–2009
 TABLE 5. Indices of yields of main crops in 1990–2009

Rośliny uprawne [dt]	1990	1995	2000	2005	2006	2007	2008	2009
Zboże	27,2	21,1	19,4	28,1	24,9	28,5	35,2	33,3
w tym pszenica	27,5	25,1	21,6	32,8	28,2	32,8	39,8	35,4
Ziemniaki	138,0	132,0	134,0	177,0	192,0	212,0	221,0	186,0
Buraki cukrowe	321,0	218,0	292,0	316,0	376,0	387,0	439,0	450,0
Len – włókno	4,6	6,2	4,8	7,0	4,4	5,9	7,8	7,2
Rzepak	.	6,5	7,1	12,3	10,7	12,2	18,1	.

Źródło: Jak w tabeli 1.

nicznego (w rezultacie znacznego ograniczenia pogłowia zwierząt gospodarskich) i mineralnego (w latach 1990–1995 spadek w przedsiębiorstwach z 233 do 66 kg NPK·ha⁻¹ UR) oraz gwałtownego ograniczenia poprawy żyzności gleb innymi metodami (np. stosowania użyźniania gleb torfem lub kompostem) początkowo zbiory podstawowych roślin uprawnych nie tylko nie spadły, ale nawet nieznacznie rosły. Był to przede wszystkim efekt wcześniej poczynionych nakładów na poprawę produktywności ziemi. Gwałtowny spadek plonów i zbiorów rozpoczął się dopiero od 1994 roku i zakończył się zasadniczo w końcu lat dziewięćdziesiątych.

Na podkreślenie zasługuje fakt, że głęboki kryzys gospodarczy na Białorusi nie spowodował zmniejszenia powierzchni zasiewów (6126 tys. ha w 1990 roku i 6155 tys. ha w 1995 roku). Powierzchnia zasiewów zmniejszyła się dopiero w okresie niskiej rentowności produkcji rolnej (w latach

2002–2004 około 5,6–5,4 mln ha) i zwiększyła się po poprawie tej rentowności (w latach 2007–2008 około 5,6 mln ha).

W okresie głębokiego kryzysu i wychodzenia z niego nie zaszły też jakieś większe zmiany w strukturze zasiewów. Można jedynie zauważyć niewielki wzrost zasiewów ziemniaków. Większe zmiany w strukturze zasiewów uwidoczniły się dopiero w ostatnich latach. Widoczne jest zmniejszanie się udziału ziemniaków, a zwiększenia roślin rzepaku i buraków cukrowych.

W rezultacie jeszcze w 1993 roku produkcja roślinna była znacznie wyższa, a w 1995 i 1996 roku była na poziomie 1990 roku. Najniższy poziom produkcji roślinnej zanotowano w 1999 roku i od tego roku zarówno w przedsiębiorstwach, jak i gospodarstwach przydomowych widoczny jest wzrost tej produkcji, a poziom z 1990 roku przekroczony został w 2003 roku (o 2,2%). W 2008 roku produkcja roślinna była o 37% większa niż w 1990 roku w tym w przedsiębiorstwach o 13%, a w gospodarstwach przydomowych i farmerskich 2,2-krotnie (tabela 6).

TABELA 6. Zbiory i plony podstawowych roślin uprawnych w latach 1990–2009
TABLE 6. Harvests and yields of main crops in 1990–2009

Wyszczególnienie	1990	1995	2000	2005	2008	2009
Zboże [tys. ton]	7035	5502	4856	6421	9013	8510
przedsiębiorstwa [%]	99	93	91	89	93	.
Ziemniaki [tys. ton]	8590	9504	8718	8185	8749	7125
przedsiębiorstwa [%]	46	13	12	7	11	.
Buraki cukrowe [tys. ton]	1479	1172	1474	3065	4030	3973
przedsiębiorstwa [%]	100	99	99	99	99	.
Rzepak [tys. ton]	69	26	73	150	514	.
przedsiębiorstwa [%]	100	100	99	99	99	.

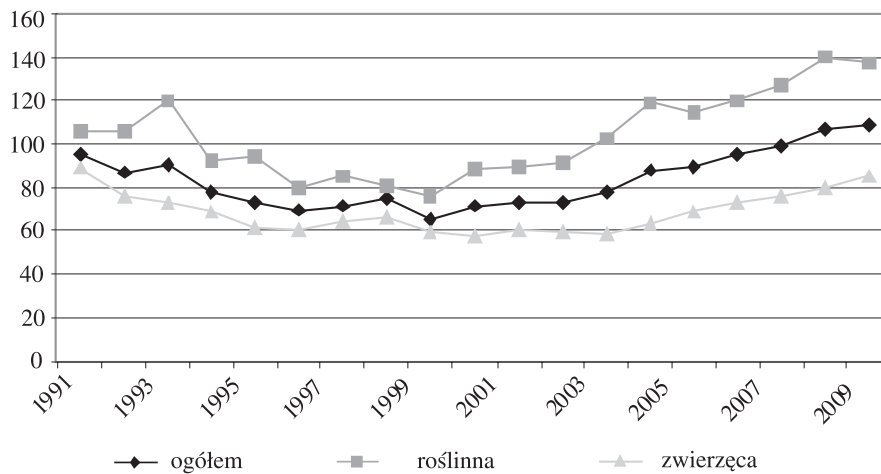
Źródło: Jak w tabeli 2.

Dynamika produkcji rolnej ogółem

Jak wynika z wyżej przedstawionej analizy, kryzys gospodarczy na Białorusi doprowadził do szczególnie dużego spadku produkcji zwierzęcej i znacznie mniejszego produkcji roślinnej. Jeszcze w 2003 roku poziom produkcji zwierzęcej był o 40% niższy niż w 1990 roku, podczas gdy poziom produkcji roślinnej był na poziomie 1990 roku. W efekcie przedstawionych wyżej wyników produkcja rolna ogółem na Białorusi, poczynając od 1990 roku, miała w sumie tendencję spadkową aż do 1999 roku, kiedy to stanowiła tylko 65,3% poziomu z 1990 roku. W rezultacie dynamicznego rozwoju zarówno produkcji roślinnej, jak i zwierzęcej w 2009 roku produkcja rolna na Białorusi przekroczyła poziom 1990 roku o 8,7% (rysunek 1).

W rezultacie znacznie większego załamania się w omawianym okresie produkcji zwierzęcej niż roślinnej zmieniła się także struktura produkcji rolnej ogółem. Udział produkcji zwierzęcej zmniejszył się z 64% w 1990 roku do 42% w 2003 roku i następnie wzrósł do 47% w 2009 roku.

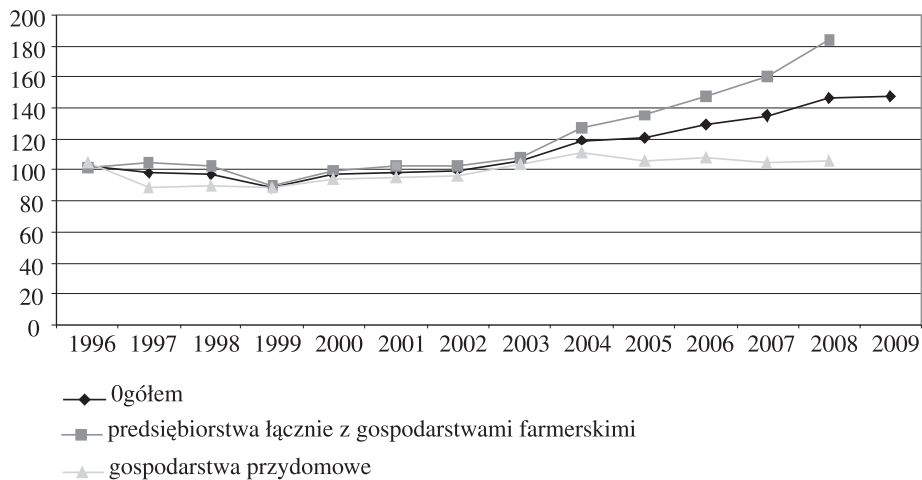
Dynamika produkcji rolnej ogółem jest także wypadkową dynamiki w przedsiębiorstwach, gospodarstwach farmerskich i gospodarstwach przydomowych



RYSUNEK 1. Dynamika produkcji rolnej ogółem na tle dynamiki produkcji roślinnej i zwierzęcej (1990 = 100)

FIGURE 1. The index of total agricultural production on the background dynamics of crop and animal production

Źródło: Jak w tabeli 2.



RYSUNEK 2. Dynamika produkcji rolnej ogółem i według form gospodarowania w latach 1995–2009 (1995 = 100)^a

FIGURE 2. The index of total agricultural production by the forms of ownership in 1995–2009 (1995 = 100)

^a Podaje się od 1995 roku ze względu na to, że od tego roku takie grupowanie podawane jest w statystyce, początkowo gospodarstwa farmerskie grupowano łącznie z gospodarstwami przydomowymi.

Źródło: Jak w tabeli 2.

(rysunek 2). W okresie pogłębiającego się kryzysu szczególnie silnie spadała produkcja w przedsiębiorstwach rolnych natomiast rosła w gospodarstwach ludności (farmerskich i przydomowych). W 1995 roku poziom produkcji w przedsiębiorstwach był o 45% niższy, natomiast w gospodarstwach ludności¹² o 32%

wyższy niż w 1990 roku. Oczywiście jednym z podstawowych czynników wzrostu produkcji rolnej w gospodarstwach ludności był przepływ użytków rolnych do tych gospodarstw z przedsiębiorstw (kołchozów i sowchozów) – tabela 3. Po 1995 roku (do 2003 roku), a więc w okresie stagnacji produkcji rolnej, dynamika produkcji rolnej była podobna we wszystkich formach gospodarowania. Natomiast po 2003 roku, a więc w okresie realizacji programu rozwoju wsi rolnictwa i dynamicznego wzrostu produkcji rolnej tendencje się odwróciły. Zdecydowanie większą dynamikę wzrostu produkcji rolnej wykazują przedsiębiorstwa. W gospodarstwach farmerskich i w gospodarstwach przydomowych można mówić o stagnacji, a nawet o regresie.

PODSUMOWANIE

Podsumowując dotychczasowy rozwój rolnictwa Białorusi, należy zgodzić się z tymi białoruskimi analitykami, którzy stwierdzają, że podstawowym osiągnięciem minionego okresu jest uchronienie wysokotowarowego rolnictwa od rozpadu i zachowanie jego podstawowych zasobów produkcyjnych oraz stworzenie podstaw do dalszego stabilnego rozwoju gospodarki żywnościowej, a w szczególności rolnictwa. Należy także zgodzić się z poglądami, że niezbędne jest podjęcie zdecydowanych przedsięwzięć, które sprzyjałyby pokonaniu szeregu zagrożeń i trudności, które uwidoczniły się bardzo wyraźnie w dotychczasowym rozwoju gospodarki żywnościowej, a przede wszystkim rolnictwa.

Trudno także jednoznacznie ocenić realizację założeń państwowego Programu na lata 2005–2010 w zakresie tworzenia warunków do stabilnego i efektywnego rozwoju produkcji rolnej. Przede wszystkim brak jest postępu w poprawie rentowności produkcji rolnej, szczególnie zwierzęcej. Rentowność produkcji rolnej w przedsiębiorstwach rolnych wzrosła z 4,0% w 2005 roku do 5,5% w 2008 roku, ale w latach 2006 i 2007 oscylowała w granicach zera. Natomiast według założeń, poziom rentowności zapewniający przedsiębiorstwom stabilny rozwój powinien wynosić 18–20%. Co prawda odsetek przedsiębiorstw ze stratami radykalnie się obniżył i oscylował w tym okresie wokół 1–2%, jednak trudno doszukać się czynników tak radykalnej poprawy (w latach 2000–2004 przy nieco lepszej rentowności produkcji rolnej udział przedsiębiorstw ze stratami był kilkunastokrotnie większy).

Jeśli chodzi o realizację zadań założonych w Programie w zakresie wzrostu produkcji rolnej, to wyraźnie widać, że realizacja ich jest niemożliwa. W programie założono 45-procentowy wzrost produkcji rolnej w całym rolnictwie, natomiast za lata 2005–2008, a więc za 4 lata, osiągnięto 22,2% (średnio rocznie prawie 5,6% przy planowanym 7–8%). Natomiast w 2009 roku w rezultacie niekorzystnych warunków agroklimatycznych nastąpił spadek produkcji roślinnej

¹² Udział gospodarstw farmerskich był tu oczywiście niewielki. W 1995 roku udział tych gospodarstw w produkcji ogółem wynosił: dla zbóż 1%, dla ziemniaków 0,5%, dla mleka 0,2%, dla jajek 0,4% i dla mięsa 0,3%, podczas gdy gospodarstw przydomowych odpowiednio: 5,5, 86,4, 39,4, 41,2 i 23,4%.

o 2,2%, co przy nawet wysokim wzroście produkcji zwierzęcej (o 5,9%) dało tylko 1,3% wzrostu produkcji rolnej ogółem.

Zasadniczym czynnikiem niższego, niż założono, wzrostu produkcji rolnej są trudności z rozwojem produkcji rolnej w gospodarstwach przydomowych ludności. W latach 2005–2008 produkcja ogółem w tych gospodarstwach spadła o 5%, w tym produkcja roślinna wzrosła o 1,9%, a produkcja zwierzęca spadła o ponad 23%. Wydaje się, że jest to efektem z jednej strony zmniejszenia wspomagania rozwoju produkcji w tych gospodarstwach, przede wszystkim ze strony przedsiębiorstw (zrestrukturyzowanych kołchozów i sowchozów), a z drugiej strony zmniejszenia zainteresowania rozwojem produkcji, szczególnie zwierzęcej, ze strony ludności wraz ze wzrostem dochodów i dostępności produktów żywnościowych na rynku.

Jeśli chodzi o producentów rolnych, a przede wszystkim przedsiębiorstwa rolne, to można zgodzić się z analitykami białoruskimi, że podstawowe zagrożenia w ich rozwoju to:

- nieekwiwalentne przepływy międzygałęziowe, wskaźnik nożyc cen jest ciągle niekorzystny dla producentów rolnych; państwo poprzez dotacje i subsydia, mimo ich znacznego wzrostu w ostatnich latach, nie wyrównuje przejmowanej przez inne gałęzie gospodarki narodowej wartości dodanej wytworzonej w rolnictwie, przy tym dotacje i subsydia powinny być bardziej celowe, aktualnie trafiają do perspektywicznych i nieperspektywicznych producentów rolnych,
- w zarządzaniu rolnictwem, w tym przede wszystkim przedsiębiorstwami rolnymi, występuje przewaga metod dyrektywnych nad metodami rynkowymi; warunki zewnętrzne działalności przedsiębiorstw (system kredytowania, ceny na środki produkcji itp.) są w zdecydowanej mierze pochodną mechanizmów rynkowych natomiast podstawowe wskaźniki produkcji i ceny na produkty rolne są w znacznej mierze pochodną decyzji dyrektywnych, administracyjnych (decyzji Centrum),
- brak prawnych zabezpieczeń interesów producentów rolnych, w tym przedsiębiorstw rolnych; prawo ukierunkowane jest na ochronę interesów państwa (interesów Centrum), a nie interesów producentów jako zdecydowanie słabszego partnera w tych relacjach,
- bardzo wysokie zadłużenie przedsiębiorstw rolnych, w tym w znacznej części przeterminowane,
- bardzo duży, szacowany na 50%, niedobór własnych środków obrotowych,
- niska efektywność wykorzystania podstawowych środków produkcji (niska produktywność roślin i zwierząt, niska wydajność pracy, duża kapitałochłonność produkcji) i niedostateczny postęp w tym zakresie,
- niski poziom inwestycji, a w szczególności brak własnych środków na rozszerzoną reprodukcję i modernizację przedsiębiorstw, a więc i wolne tempo unowocześniania technik i technologii produkcji,
- słaby, nienowoczesny system motywacyjny,
- niedostateczny poziom kwalifikacji pracowników, w tym także kadry zarządzającej.

Od postępu w usuwaniu tych trudności i zagrożeń będzie zależała dynamika dalszego rozwoju rolnictwa białoruskiego i białoruskiej wsi.

Niezależnie od powyższego podstawowym problemem utrudniającym stworzenie stabilnych warunków dla rozwoju rolnictwa, a przede wszystkim dla poprawy rentowności produkcji rolnej, jest bardzo niski poziom dochodów ludności, przede wszystkim wiejskiej i rolniczej. Niskie dochody są podstawową przyczyną tego, że około 30% gospodarstw domowych miejskich i prawie 100% wiejskich zajmuje się produkcją żywności w gospodarstwach przydomowych. Przy tym średnio biorąc, ludność wiejska przeznaczą na żywność około 70% swoich dochodów. Ocenia się, że około 50% ludności wiejskiej brakuje środków na odżywianie się na racjonalnym poziomie, a 15% ludności wiejskiej żyje w biedzie. Aktualnie można mówić, że rynek żywności ukierunkowany jest zasadniczo na zaopatrzenie ludności miejskiej. Sytuacja ta powoduje, że wewnętrzny rynek żywnościowy jest bardzo płytki, a wzrost cen żywności bez znaczącego wzrostu dochodów ludności jest trudny.

BIBLIOGRAFIA

- Białoruś i Rosja*, 2008. Statisticzieskij sbornik, Moskwa.
- Białoruś w cifrach*, 2010. Statisticzieskoj sprawocznik, Mińsk.
- Dziś i jutro gospodarstw rolnych w krajach Centralnej i Wschodniej Europy*, 2008. IERiGŻ-PIB, Warszawa.
- Handel zagraniczny produktami rolno-spożywczymi, stan i perspektywy*, 2009. IERiGŻ-PIB, Warszawa.
- Gusakow W.G., 2008: *Nowiejszaja ekonomika i organizacja sielskiego choziajstwa w usłowijach stanowienija rynku: naucznyj poisk, problemy, reszenija*. Mińsk.
- Ilina Z., 2009: *Prodowolstwiennaja bezopastnost: tendecji i pierspiektiwy*. „Białoruskaja Dumka” 4.
- „Kak posiejesz...” wywiad z wiceministrem rolnictwa i żywności Białorusi, 2009. „Białoruskaja Dumka” 4.
- Kompleks nieotložnych mier po powyszeniju efektiwnosti sielskochoziajstwiennogo proizwodstwa w kontieksie wypołnienija gosudarstwiennoj programy wozroždenija i razwitija siela na 2005–2010 gody*, 2008. Gosudarstwiennoje naucznoje uczreždenije „Institut Ekonomiki NAN Białorusi” Centr Agrarnej Ekonomiki, Mińsk.
- Komleksnyj analiz effiektiwnosti sielskochoziajstwiennogo proizwodstwa*, 2007. Gosudarstwiennoje naucznoje uczreždenije „Institut Ekonomiki NAN Białorusi” Centr Agrarnej Ekonomiki, Mińsk.
- Matusiewicz L., 2008: *Problemy transformacji białoruskiego rolnictwa*. W: *Dziś i jutro gospodarstw rolnych w krajach Centralnej i Wschodniej Europy*. IERiGŻ-PIB, Warszawa.
- Organizacija krestijanskich (fiermierskich) choziajstw na bazie niepłatiesposobnych sielskochoziajstwiennych organizaciji: popyt, tendencji i predložienija*, 2007. Red. W.G. Gusakowa, Mińsk.
- Respublika Białoruś*. Oficjalnaja nacionalnaja statistika, sielskoje choziajstwo (<http://belstat.gov.by>).
- Rocznik Statystyczny 1996, 1997*. GUS, Warszawa.
- Rocznik Statystyczny 2002, 2003*. GUS, Warszawa.
- Rocznik Statystyczny 2008, 2009*. GUS, Warszawa.
- Rocznik Statystyczny Rolnictwa i Obszarów Wiejskich 2008, 2009*. GUS, Warszawa.
- Rocznik Statystyki Międzynarodowej 2007, 2008*. GUS, Warszawa.

- Saihaniau A., Kozakkevich A., 2008. *Gospodarstwa rolne Białorusi: stan obecny oraz perspektywy rozwoju*. W: *Dziś i jutro gospodarstw rolnych w krajach Centralnej i Wschodniej Europy*. IERiGŻ-PIB, Warszawa.
- Sielskoje choziajstwo Republiki Białaruś*, 2003, 2004, 2006. Ministerstwo Statistiki i Analiza Riepubliki Biłaruś, Mińsk.
- Sielskoje choziajstwo Republiki Białaruś*, 2009. Nacionalnyj Statisticzieskij Komitet Respubliki Białaruś, Mińsk.
- Tereszczuk M., 2009: *Konkurencyjność polskich producentów żywności na rynkach wschodnich*, „Roczniki Naukowe Stowarzyszenia Ekonomistów Rolnictwa i Agrobiznesu” XI.
- 90 let sozidatielnogo truda: wremia, ziemia, liudi*, Ministerstwo Sielskogo Choziajstwa i Prodo-
wolstwija Respubliki Białaruś, 2009 Mińsk.

DEVELOPMENT PROBLEMS OF BELARUSSIAN AGRICULTURE IN 1990–2009

Abstract. In the process of transition to the market economy Belarus rejected the concept of radical reforms (shock therapy) in favour of the concept of gradual transformation. Consequently, market mechanisms have not been created in agriculture and the top-down management of agricultural enterprises has not been abandoned up to this day. Belarus constitutes in this respect an exception among the countries of Eastern and Central Europe. However, the country's overall agricultural production decreased tangibly in 1990–1995 and in the following years stagnation continuing until 2003 was reported. In 2003 the level of agricultural production in Belarus was 22% lower than in 1990. Under the circumstances the central authorities of Belarus decided to accelerate the development of the country's food economy. According to the adopted assumptions, agricultural production was to grow by 45% in 2005–2010. However, in 2005–2009 it increased by not more than 24%. The principal factor responsible for the lower than expected growth in agricultural production were difficulties in the development of agricultural production in family farms. In 2005–2008 the overall production in these farms declined by 5%. It seems that the decline occurred in the result of decisions to reduce assistance to the development of agricultural production and in the result of diminishing interest in the development of production – especially animal production, among a part of the population, due to the greater availability of food products on the market.

Key words: Belarus, agriculture, structural changes