



**AgEcon** SEARCH  
RESEARCH IN AGRICULTURAL & APPLIED ECONOMICS

*The World's Largest Open Access Agricultural & Applied Economics Digital Library*

**This document is discoverable and free to researchers across the globe due to the work of AgEcon Search.**

**Help ensure our sustainability.**

Give to AgEcon Search

AgEcon Search  
<http://ageconsearch.umn.edu>  
[aesearch@umn.edu](mailto:aesearch@umn.edu)

*Papers downloaded from **AgEcon Search** may be used for non-commercial purposes and personal study only. No other use, including posting to another Internet site, is permitted without permission from the copyright owner (not AgEcon Search), or as allowed under the provisions of Fair Use, U.S. Copyright Act, Title 17 U.S.C.*

---

## A GYÖNGYÖSI JÁRÁS MUNKANÉLKÜLISÉGI VISZONYAINAK VÁLTOZÁSA 2007-2013 KÖZÖTT

BALÁZS ORSOLYA  
HEGYI JUDIT

### Összefoglalás

*A 2008-ban kitört világgazdasági válság megrendítette a gazdaságilag fejlett hatalmak nagy részét. A magyar gazdaságra is komoly kihatásai voltak, visszaesett az ipar, a GDP és természetesen a foglalkoztatás. Magyarországon a foglalkoztatottság csökkenni kezdett a válság kitörése után pár hónappal. A nagyarányú munkanélküliség javulni látszott 2010-re, azonban 2011-ben újabb visszaesés következett be. A legjobb helyzetben a közép – magyarországi és a nyugat – dunántúli régiók voltak. A legnehezebb volt állást találni Kelet – Magyarországon és a Dél – Dunántúlon. A munkanélküliek között különösen nehéz helyzetbe kerültek a 25 év alattiak, az 50 év fölöttiek és 8 általánost végzetek. Vizsgálatunk kiterjed a Gyöngyös járás területére, amely Kelet-Magyarországon található. A járásban a regisztrált álláskeresők számának alakulása a vizsgált 7 év alatt elérte, sőt kedvezőbb értékeket mutatott 2013-ban, mint a válság kitörése előtti évben. A vizsgálatban szerepel továbbá a járás munkanélküliségi rátájának összehasonlítása a megyei és az országos munkanélküliségi rátával.*

**Kulcsszavak:** munkaerőpiaci változások, képzettség, regisztrált szereplők

**Jel kód:** J01; J41

### Abstract

*The world economic crisis which broke out in 2008 shocked the majority of the economically advanced countries. The crisis affected seriously the Hungarian economy. The industry, the GDP and the employment have dropped. In Hungary, the employment rate started to decline a few months after the outbreak of the crisis. The high unemployment rate seemed to improve in 2010, but another setback occurred in 2011. The Central Hungarian and the West Transdanubia regions were in the best position. Finding a job was the most difficult in the East Hungary and the South Transdanubia. In particular there was difficulty under 25 for people and over 50 years old as well as for the primary school graduates. Our investigation aim was the area of Gyöngyös, that is found in the East Hungary. During the 7 years of research the number of registered job seekers reached the value, moreover, it showed a lower value in 2013 before the crisis in the area. The study also includes a comparison between the district unemployment rate and the regional and national unemployment rate.*

**Keywords:** changes in labour market, educational level, registered people

## Bevezetés

„A világtörténelemben számtalan „teremtő pusztításnak” nevezhető válság söpört végig, amely felhívta a figyelmet a nemzetek gazdasági és társadalmi folyamatainak ciklikus változására, és a kutatók ezek tudományos magyarázatát keresték” (Schumpeter, 1942). A 2008-ban bekövetkezett világméretű válság is egy ciklikus változás része, amelyet a kutatók sem láttak előre. Végigsöpört a világ gazdaságilag fejlett hatalmainak nagy részén, olyan töréseket indítva el, amelyek összeomlással fenyegették több nemzet gazdaságát. A világgazdasági válság egyik mindenki számára egyértelmű jele és tünete a magas munkanélküliség volt, melynek hatásai közvetlenül sújtották az átlagembereket is. Az Európai Unióban a válság kitörése előtt is voltak nehézségek a tagállamok fejlettségbeli szintjeivel. Különösen igaz ez a 2004-ben csatlakozott országok esetében, de ide vehető néhány már korábban csatlakozott tagállam vagy azoknak bizonyos részei (pl.: Görögország, Portugália, Spanyolország és Olaszország déli része, stb.). A 2008-ban bekövetkezett gazdasági események minden tagállam gazdaságában visszaesést okoztak. A fejlettebb tagállamok azonban könnyebben viselték a nehézségeket, míg a fejletlenebb tagállamok a válság hatására még jobban lemaradtak. „A gazdasági visszaesés következtében kialakuló csökkenő keresletre nagyon rövid időn belül reagált a munkaerőpiac, csökkent a foglalkoztatottak száma és nőtt a munkanélküliség” (Biermann, 2013). A világgazdasági válság következtében a munkanélküliek száma 17 milliőról (2007) 23 millió (2010) főre nőtt az Európai Unióban.

## Magyarország nemzetgazdasági folyamatai a 2008-as válságot kísérően

Magyarország gazdaságáról elmondható, hogy a problémái nem a válsággal kezdődtek és voltak területek, amik a már a gazdasági válság kezdete előtt is gyenge lábakon álltak. A 2000-es évek elején azonban az általános gazdasági növekedés 4,2 százalékos volt 2001 és 2006 között. „A növekedés 2007-ben megtört és a negatív tendencia folytatódott 2008-ban is, így tehát a magyar gazdaság fejlődése lemaradt a szomszédos országok mögött” (Egedy, 2012a). Magyarországon a válság hatásáról „... megállapíthatjuk, hogy elsősorban a globális gazdaságra érzékenyebben reagáló, a nemzetközi kereskedelembe jobban integrálódott, exportra termelő ágazatokban következett be a visszaesés” (Kiss, 2011).

„A nemzetközi összehasonlítások arról tanúskodnak, hogy Magyarország azon országok közé tartozik, ahol a krízis a munkanélküliség közepes mértékű emelkedésével járt együtt” (Egedy, 2012b). Ugyanakkor Köllő (2011) szerint, bár a GDP-visszaesés mértékéhez képest a foglalkoztatás csak kisebb mértékben csökkent, a megszűnt munkahelyek alapján Magyarország a régió legnagyobb vesztesei között van. A gazdaság lassulására, és a globális válság kitörésére néhány hónap alatt reagált a hazai munkaerőpiac elsősorban a foglalkoztatás csökkenésével. „2009-ben az erőteljes, 6-7%-os gazdasági teljesítmény visszaesésének következményeként a foglalkoztatást szignifikánsan visszaesett, 2007-ről 2010-re közel 150 ezer fővel csökkent a foglalkoztatottak száma. A csökkenő tendencia megállt 2011-ben, és a gazdaság teljesítményének mérséklődése ellenére 2010-ben tovább javult a munkaerő-piaci helyzet Magyarországon” (NFSZ, 2013).

Régiókénti bontásban nézve az elmúlt 5 évben a közép-magyarországi régióban közel a duplájára emelkedett az álláskeresők száma, azonban még így is kiemelkedő a foglalkoztatási rátában. Tény azonban „... hogy az ország régiói közül mindvégig Észak-Magyarország és Észak-Alföld szerepeltek az utolsó helyeken. A munkanélküliségi rátát

tekintve azonban egyértelműen Észak-Magyarország értékei emelkednek ki” (Lipták, 2014). Lipták (2013) szerint a gazdasági válságot megelőzően elindult egy átrendeződés Észak-Magyarországon belül. 2008-ra még egyértelműbbé vált az ország két részre szakadása, a részek közötti különbségek növekedése és a részeken belüli kiegyenlítődés. Megyei szinten nézve is elmondható, hogy „a hét legnagyobb arányú munkanélküliségi rátát mutató megye a keleti országrészben található. Az észak-alföldi és észak-magyarországi megyék közül egyedül Jász-Nagykun-Szolnok megyében maradt 12% alatt a munkanélküliségi ráta 2013-ban” (NIH, 2014). A foglalkoztatottak iskolázottsági szintjén a felsőfokú végzettséggel rendelkezők foglalkoztatottsága kiemelkedő Budapesten. Megyei szinten nézve pedig azokban a megyékben, ahol a vidéki Magyarország kiemelkedő egyetemei találhatóak. „A munkanélküliek iskolázottsági szintjének elemzésekor az látható, hogy a fejlettebb megyékben általában magasabb a diplomás munkanélküliek száma (bár sem a megyék fejlettsége, sem mérete nem bír kizárólagos magyarázó erővel). Látszólag ez az érték és a munkanélküliség nincs összefüggésben egymással, ugyanakkor egyrészt eleve sokkal több diplomás munkavállaló a fejlett régiókban, másrészt megfigyelhető az agyelszívás is a fejletlenebb régiókból a fejlettebb régiók (illetve a külföld) irányába” (NIH, 2014).

### **Anyag és módszer**

A járások rendszerét – 1990-ben történt eltörlésük után – 2013. január 1-én vezették be újra, a 2012. évi XCIII. törvény alapján. A járások az önkormányzati feladatok egy részét voltak hivatottak átvenni; „az igazgatási funkciók szerinti munkamegosztás alapján kialakított, szervezeti egységek által ellátott szervi működést szolgáló, - nem szakmai feladatellátáshoz kötődő – belső igazgatási feladatok, különösen a humánpolitikai és humán-erőforrás gazdálkodási, költségvetési gazdálkodási, pénzügyi, jogi (peres képviselői), nemzetközi kapcsolatok lebonyolítására szolgáló, ellenőrzési, koordinációs, saját szervi működtetést szolgáló informatikai és informatikai rendszerfenntartási, kommunikációs feladatok, valamint a személy, tárgyi, műszaki, pénzügyi feltételek biztosítását szolgáló műveletek” (2012. évi XCIII. törvény) átvételére került sor. A járási rendszerre való áttérés következtében a települési hovatartozások esetleges változásával az idősoros adatok alkalmatlanná váltak a vizsgálatra. A gyöngyösi járás esetében ez a helyzet azonban nem áll fenn, így a kistérségi rendszerben rögzített adatok alkalmazhatóak.

Járási szinten azért lehet érdemes vizsgálni a munkanélküliséget, mert a megyei szinten mért adatok nem elég reprezentatívak egy adott járás munkanélkülisége tekintetében. A járások – előtte térségek – területe elég nagy ahhoz, hogy vizsgálni lehessen, ugyanakkor az egyedi sajátosságok már kiütözközhetnek.

A vizsgálatban felhasznált adatok a Heves Megyei Kormányhivatal Gyöngyösi Járási Hivatalának Munkaügyi Kirendeltségéről származnak. Az adatok szemléltetése diagramokkal, táblázatokkal történik, elemzésükhöz leíró és összehasonlító statisztikai módszereket alkalmazunk.

1. táblázat: A Heves megyei járások főbb adatai, 2012

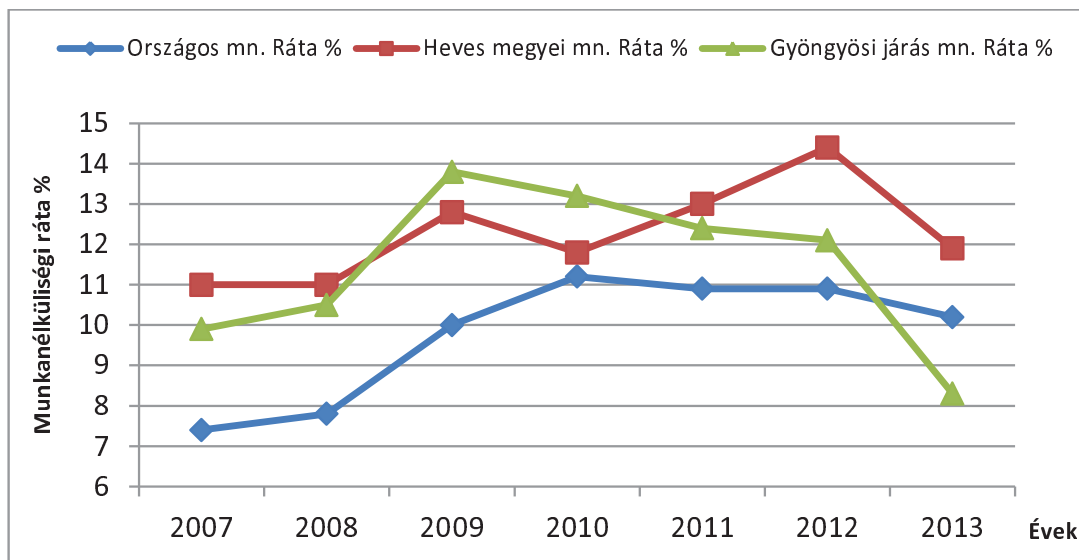
Járas megnevezése	Lakosság	Települések száma	Terület (km <sup>2</sup> )	Népsűrűség (fő/km <sup>2</sup> )	Munkanélküliségi ráta	Regisztrált vállalkozások száma ezer lakosra
Hatvani	53 225	13	352	145,1	7,7	127
<b>Gyöngyösi</b>	<b>74 542*</b>	<b>25</b>	<b>751</b>	<b>100,2</b>	<b>12,0</b>	<b>180</b>
Hevesi	36 591	17	698	48,3	16,7	119
Füzesabonyi	31 734	16	579	52,4	12,8	108
Egri	87 412	22	602	146,0	8,8	186
Bélapátfalvai	9 255	8	181	48,8	11,7	102
Pétervásárai	22 191	20	475	43,9	14,7	113

Forrás: URL<sup>1</sup>(\*2013-as adat)

A Gyöngyösi járás a Heves megyében található, hét járás közül a második legnagyobb lakossággal rendelkezik. A járás területéhez a legnagyobb településszám – 25 helység – tartozik, amelyek közül kettő város (Gyöngyös, Gyöngyöspata). A legnagyobb területet fedi le a megyén belül, népsűrűségét tekintve pedig a harmadik helyen áll a nagyobb lakosságszámú egri és a kis területű, ám közepes lakosságú hatvani járás után. A 2012-es munkanélküliségi rátát nézve a negyedik a megyében. Ezt az eredményt részben magyarázza, hogy a regisztrált vállalkozások száma a többi járásénak majdnem duplája. A Gyöngyösi kistérségben meghatározó szerepe van az iparnak, a szolgáltató szektornak és a nem termelő infrastruktúrának. A foglalkoztatás a villamosenergia-termelés ágazatában a legnagyobb, közel 2,5 ezer fő, de a gépipar és a kereskedelem súlya is kiemelkedő. A mezőgazdaságban jelentős a szőlő és gyümölcsstermesztés. A körzet fejlett oktatási hálózattal rendelkezik (URL<sup>2</sup>).

## Eredmények

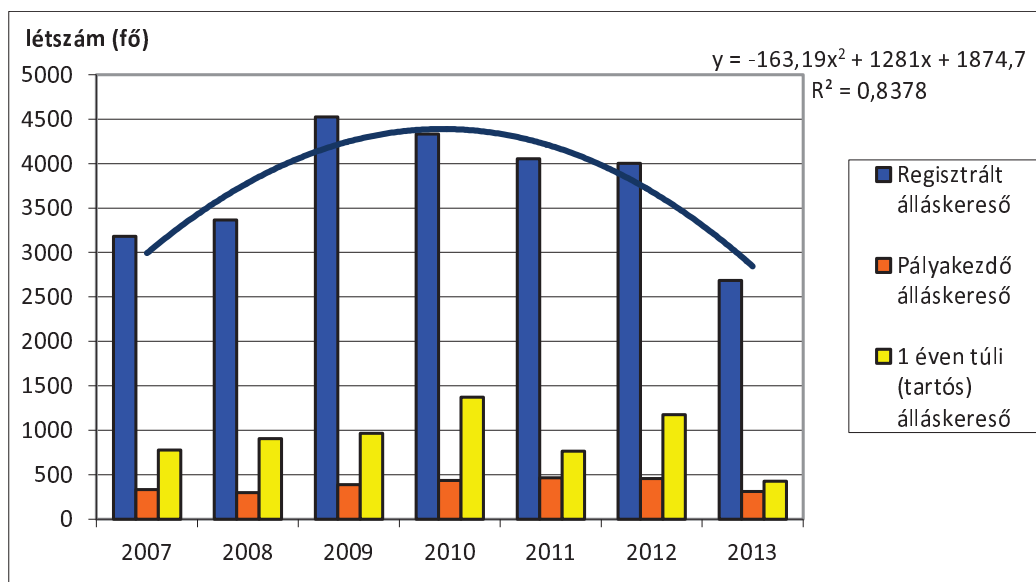
A gazdasági világválság kitörése előtti országos munkanélküliségi ráta kedvező volt a 7,4-os értékével, amely már 2008-ban is emelkedni kezdett, de a válság hatása igazán 2009-től érzékelhető, amikor elérte a 10%-ot. A következő években is meghaladta és 2013-ra sem sikerült a válság előtti szinte visszaszorítani (1. ábra). A megyében tapasztalt munkanélküliségi ráta a vizsgált időszakban egyszer sem csökkent az adott évben mért munkanélküliségi ráta alá. A Heves megyei munkanélküliségi rátában kétszer volt tapasztalható emelkedés a vizsgált időszakban. Egyszer közvetlenül a válság kitörése utáni évben, a másik pedig 2010-től kezdődően két évig tartott.



1. ábra: A Heves megyei, a Gyöngyösi járás és az országos munkanélküliségi ráta összehasonlítása

Forrás: KSH adatai alapján saját szerkesztés

A járás értékeit vizsgálva elmondható, hogy a gazdasági világválság kitörése előtt a térség munkanélküliségi rátája meg sem közelítette az országos átlagot. 2009-re pedig az addig 10% körül mozgó ráta 14% közelébe ugrott. A válság kitörése után évet követően azonban folyamatos csökkenés látható. 2013-ra a járás munkanélküliségi rátája kedvezőbb volt, mint az országos átlag.



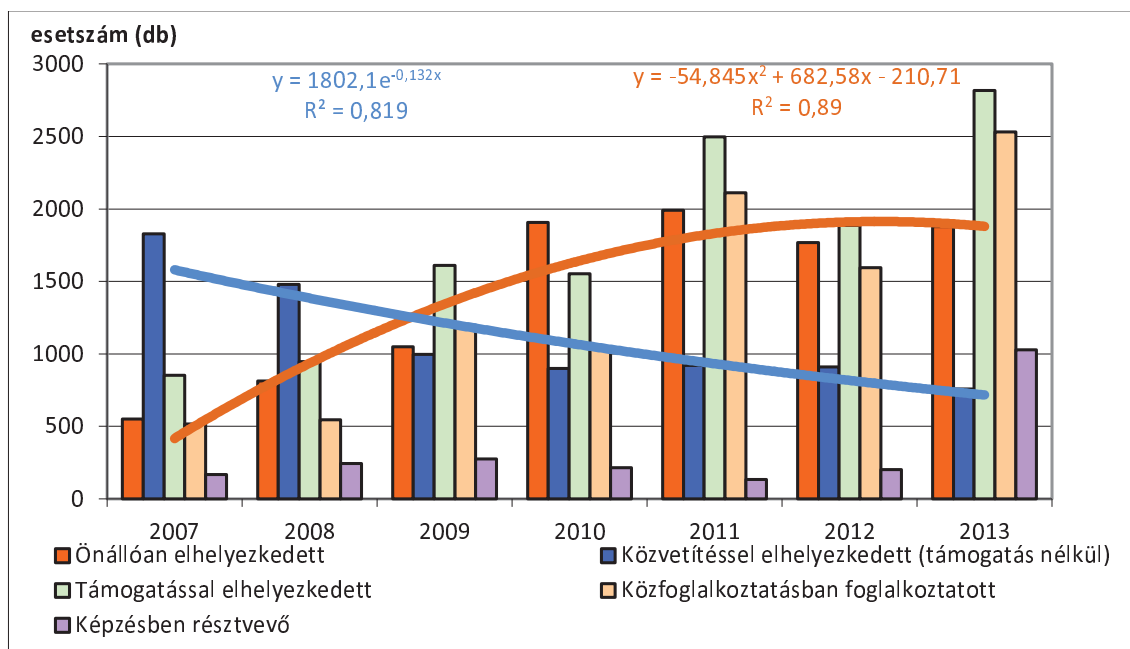
2. ábra: A Gyöngyösi járásban regisztrált álláskeresők, pályakezdő álláskeresők és az 1 éven túl állást keresők száma

Forrás: saját szerkesztés

A regisztrált álláskeresők száma 2007-2008-ban 3000 és 3500 fő között mozgott (2. ábra). 2009-re közel 1000 fővel emelkedett a létszám, amely a teljes lakosság 6%-a. 2010-től folyamatos csökkenés tapasztalható. 2013-ra a regisztrált álláskeresők száma megközelítette 2500 főt.

A pályakezdő álláskeresők létszáma a vizsgált periódus alatt nem haladta meg az 500 főt. Emelkedés következett be 2009-ben a létszámban, amely egészen 2011-ig tartott. 2013-ig azonban csökkenés volt tapasztalható.

Az egy évnél hosszabb ideje regisztrált álláskeresők létszáma 2010-ben volt a legnagyobb, amely a 2009-es magas munkanélküliségből maradt. A vizsgált időszak második legmagasabb értéke a 2012-ben mért. 2011-ben azonban már csökkenés volt tapasztalható mind a regisztrált-, mind a tartósan állást keresők csoportjában. 2013-ban csökkenés következett be és a vizsgált időszakban először 500 fő alá került a tartósan munkanélküliek száma.



3.ábra: Az esetek száma (db) az elhelyezkedés módja szerint a Gyöngyösi járásban  
Forrás: saját szerkesztés

Az önállóan elhelyezkedettek száma a válság évében és utána is növekedett, 2012-ben volt 11,24%-os visszaesés, azonban 2013-ra ismét növekedés következett be (3. ábra). A közvetítéssel, de támogatás nélkül elhelyezkedett álláskeresők esetszámában csökkenés volt tapasztalható. A válság előtti évhez képest 2013-ban 58,5 százalékkal helyezkedtek el kevesebben. A visszaesés a válság kezdetének évében 19 százalék volt 2007-hez képest, míg 2009-ben már 32,6 százalékos. Az önállóan és közvetítéssel elhelyezkedettek jól illeszkedő trendfüggvény jellemzi a folyamatot. A támogatással elhelyezkedett álláskeresők esetszáma vegyes képet mutat, 2009-ben 70 százalékos növekedés volt tapasztalható az előző évhez képest, 2010-ben azonban 3,5 százalékos esett vissza. A hullámozás a következő években is megfigyelhető, hol csökken (2012-ben), hol pedig növekszik a támogatással elhelyezkedettek száma (2011,2013). A közfoglalkoztatottak esetszámában is hullámozás figyelhető meg. A növekedés mindig akkor tapasztalható, ha valamilyen új közfoglalkoztatási programot indítanak el. 2009-ben indult az „Út a munkához!” elnevezésű program, 2011-ben pedig a máig futó Startmunka program, amely a térségben 5 települést érint. A képzésben résztvevők tekintetében látható, hogy az esetszámok 2007 és 2012 között nem haladták meg az 500 főt. 2013-ban a résztvevők száma azonban az ötszörösére emelkedett, amely az új támogatási programnak köszönhetően amely az „Újra tanulok!” névre keresztelve.

## Következtetés

A Gyöngyösi járás helyzete a megyei szinthez viszonyítva kedvező volt a világgazdasági válság kitörése előtt. A foglalkoztatottság 2009-re azonban már reagált a kedvezőtlen folyamatokra, így emelkedett a munkanélküliek száma. A helyzet javulni kezdett 2011-től, 2013-ra pedig alacsonyabb álláskeresési értékek voltak, mint a válság előtt.

2013-ra csökkent a pályakezdők és a tartósan állást keresők létszáma is, amely adatok megegyeztek vagy kedvezőbben alakultak a válság előtti időknél. A kedvező értékekhez hozzájárulhatott, hogy a vizsgált periódus alatt két gyár is települt a járás területére.

Az elhelyezkedések számában az önállóan elhelyezkedettek aránya a válságot követő években folyamatosan nőtt, míg a közvetítés sokszor nem vezetett eredményre, ha nem tartozott hozzá támogatás. A közfoglalkoztatásban elhelyezkedettek létszáma akkor mutatott magasabb értéket, amikor valamilyen új program került bevezetésre. A képzések elterjedése az „Újra tanulok!” programnak köszönhető, ezzel magyarázható, hogy 2013-ban a képzésben résztvevők száma nagyobb volt.

A munkanélküliségi ráta csökkentésére megoldást jelenthet a települések közötti összefogás, illetve a közfoglalkoztatási programokban való részvétel. A járás területén erre már akadnak pozitív példák, amelyek között az alulról érkező kezdeményezések következtében létrejött társulások a leghatékonyabbak. Nagyréde településen például a közfoglalkoztatási programok nem csak kötelező szinten működnek, hanem egyedi ötletekkel tovább is fejlesztették azokat a lehetőségekhez mérten (állattenyésztés, aprítógép, aszalótorony). Az egyedi megoldásoknál megfigyelhetők települési társulások is, amelyre jó példa, hogy az aprítógépet több település közösen vásárolta és használja is. Az egy-két településen látott fejlődést és megoldásokat, illetve a köztük létrejött társulások kiterjeszthetők a járás egész területére. A programok népszerűsítéséhez megfelelő eszközöknek tartjuk a települési fórumokat, illetve a példatelepüléseken a különböző prezentációkat. A járási központ segítséget nyújthat a programokhoz kapcsolódó pályázatok megírásában, segítve ezzel az önkormányzatok és a civil szervezetek munkáját.

A közfoglalkoztatási programok mellett vagy azon belül lehetőséget látunk a mezőgazdaságban foglalkoztatottak további bővítésére, erre alkalmassá tehető a 2013-ban induló (azóta megtorpanni látszó) háztáji program rendszere. Az ebben résztvevőket támogatással lehetne segíteni „háztáji” kisgazdaság kialakítására és fenntartására, hogy az ott megtermelt javakat saját fogyasztásra, illetve az önkormányzat által üzemeltetett közintézmények számára állítsák elő. Az így működő rendszer garantálná a közintézmények megfelelő élelmiszerral történő ellátását és az adott község, járás munkanélküli rétegének hatékonyabb alkalmazását.

### Hivatkozott források:

- [1.] 2012. évi XCIII. törvény a járások kialakításáról, valamint egyes ezzel összefüggő törvények módosításáról
- [2.] Biermann M. (2013): Sodródunk, zátonyra futunk vagy elérjük a kikötőt? A munkaerőpiac kihívásai és lehetséges válaszok az Európai Unióban, Gazdaságtudományok – elmélet és gyakorlat konferencia, Komárno
- [3.] Egedy T. (2012a): The effects of global economic crisis in Hungary, Földrajzi értesítő – Hungarian Geographical Bulletin 61: (2) pp. 155-173



- [4.] Egedy T. (2012b): A gazdasági válság hatásai városon innen és túl, Területi Statisztika 15. (52.) 4. pp. 334-352
- [5.] Kiss É. (2011): A válság területi konzekvenciái az iparban, Területi Statisztika, 2.
- [6.] Köllő J. (2010): Foglalkoztatás, munkanélküliség és bérek a válság első évében. In: Fazekas K. – Molnár Gy. (szerk.): Munkaerőpiaci Tükör 2010 – Közelkép: A válság munkapiaci hatásai. MTA Közgazdaságtudományi Intézet – Országos Foglalkoztatási Közalapítvány, Budapest
- [7.] Lipták K. (2013): A magyarországi kistérségek munkaerő – piaci alakulását magyarázó tényezők vizsgálata, Journal of Central European Green Innovation 1 (1): 83-96
- [8.] Lipták K. (2014): Változó munkaerőpiac? Munkaerő – piaci előrejelzés Észak-Magyarországon, Területi Statisztika, 2014, 54 (3): 220-236
- [9.] NFSZ (2013): Munkaerő – piaci helyzetkép a Nemzeti Foglalkoztatási Szolgálat adatai alapján, Budapest
- [10.] NIH (2014): Nemzeti Intelligens Szakosodási Stratégia, Társadalmi Egyeztetésre szánt verzió, Budapest
- [11.] Schumpeter, J. A. (1942): The Process of Creative Destruction (VII.) In: Capitalism, Socialism, and Democracy, Harper Torchbooks, New York, 1962, pp. 82-85
- [12.] URL<sup>1</sup>: <http://www.jaras.info.hu/> (Letöltve: 2014.11.17)
- [13.] URL<sup>2</sup>:  
[http://www.afsz.hu/engine.aspx?page=afsz\\_negyedebes\\_munkaerogazd\\_felmeres](http://www.afsz.hu/engine.aspx?page=afsz_negyedebes_munkaerogazd_felmeres)  
(Letöltve: 2014.11.18.)

**Szerző(k):**

**Balázs Orsolya**

PhD hallgató

Nyugat-magyarországi Egyetem

Mezőgazdaság-és Élelmiszertudományi Kar

Gazdaságtudományi Intézet

[orsolyabalazs@mtk.nyime.hu](mailto:orsolyabalazs@mtk.nyime.hu)

**Dr. Hegyi Judit**

Egyetemi docens

Nyugat-magyarországi Egyetem

Mezőgazdaság-és Élelmiszertudományi Kar

Gazdaságtudományi Intézet

[hegyij@mtk.nyime.hu](mailto:hegyij@mtk.nyime.hu)