



**AgEcon** SEARCH  
RESEARCH IN AGRICULTURAL & APPLIED ECONOMICS

*The World's Largest Open Access Agricultural & Applied Economics Digital Library*

**This document is discoverable and free to researchers across the globe due to the work of AgEcon Search.**

**Help ensure our sustainability.**

Give to AgEcon Search

AgEcon Search

<http://ageconsearch.umn.edu>

[aesearch@umn.edu](mailto:aesearch@umn.edu)

*Papers downloaded from **AgEcon Search** may be used for non-commercial purposes and personal study only. No other use, including posting to another Internet site, is permitted without permission from the copyright owner (not AgEcon Search), or as allowed under the provisions of Fair Use, U.S. Copyright Act, Title 17 U.S.C.*

Aneta Mikula, Stanisław Stańko

*Szkoła Główna Gospodarstwa Wiejskiego w Warszawie*

## UBÓSTWO I WYKLUCZENIE SPOŁECZNE W GMINACH WIEJSKICH WOJEWÓDZTWA WARMIŃSKO-MAZURSKIEGO

### *POVERTY AND SOCIAL EXCLUSION IN RURAL COMMUNES OF THE WARMIŃSKO-MAZURSKIE PROVINCE*

**Słowa kluczowe: ubóstwo, wykluczenie społeczne, obszary wiejskie**

*Key words: poverty, social exclusion, rural areas*

**Abstrakt.** Celem artykułu było określenie stopnia zagrożenia ubóstwem i wykluczeniem społecznym w gminach wiejskich województwa warmińsko-mazurskiego. Do oceny wykorzystano metody wielowymiarowej analizy porównawczej. Wybrano cztery zmienne diagnostyczne, które umożliwiły stworzenie rankingu gmin, a następnie wyznaczono zmienną syntetyczną. Z analizy danych wynika, że w ponad połowie gmin wiejskich województwa warmińsko-mazurskiego stopień zagrożenia ubóstwem i wykluczeniem społecznym był wysoki i bardzo wysoki.

### Wstęp

Poprawa jakości życia oraz wyrównywanie dysproporcji materialnych między różnymi grupami społecznymi są głównymi priorytetami polityki społecznej w Unii Europejskiej. Ubóstwo i wykluczenie społeczne stanowią jedną z głównych przeszkód w tworzeniu trwałego i sprzyjającego włączeniu społecznemu wzrostu gospodarczego.

Brak jednolitych definicji pojęć ubóstwa i wykluczenia społecznego powoduje, że istnieje wiele sposobów ich pomiaru. Klasyczne ujęcie identyfikuje sferę ubóstwa wyłącznie ze względu na sytuację dochodową (lub na podstawie poziomu wydatków) gospodarstw domowych. Może to prowadzić do pominięcia ważnych aspektów rzeczywistości. Wielowymiarowość ubóstwa zyskuje coraz więcej zwolenników, trwa jednak ciągła dyskusja nad wybraniem odpowiednich wskaźników i metod pomiaru pozadochodowych aspektów życia społecznego [Atkinson i in. 2002]. Istnieje co prawda wiele zestawów wskaźników ubóstwa i wykluczenia społecznego, stosowanych zarówno na poziomie całej Wspólnoty, jak i przez urzędy statystyczne poszczególnych krajów członkowskich, brakuje jednak mierzenia poziomu tych zjawisk na poziomie lokalnym [*Dochody i warunki...* 2014].

Transformacja systemowa w Polsce przyczyniła się do pozytywnych zmian na wielu płaszczyznach życia gospodarczego i społecznego. Jednocześnie pogłębiają się różnice w poziomie życia ludności w ujęciu regionalnym, w tym w podziale na obszary miejskie i wiejskie. Dane statystyczne dotyczące poziomu ubóstwa i wykluczenia społecznego w Polsce stanowią od lat przedmiot szczególnego zainteresowania zarówno decydentów politycznych, twórców programów społecznych, badaczy, jak i szerokiej opinii publicznej [Panek 2007]. Dane te jednak nie pokazują wewnątrzregionalnego zróżnicowania występowania omawianych problemów, a jest ono znaczące. Biorąc pod uwagę współczynnik zmienności odsetka osób korzystających z pomocy społecznej można zauważyć, że w 2011 roku na poziomie województw wyniósł on 26%, na szczeblu powiatów wzrastał do 46%, a w gminach sięgał 69% [Bukowski, Magda 2013]. Można zatem wysnuć wniosek, że wewnątrzregionalne zróżnicowanie odgrywa większą rolę niż międzyregionalne w kształtowaniu się zagrożenia ubóstwem i wykluczeniem społecznym w Polsce.

## Material i metodyka badań

Celem artykułu było określenie stopnia zagrożenia ubóstwem i wykluczeniem społecznym mieszkańców gmin wiejskich województwa warmińsko-mazurskiego. Wybór województwa wynikał ze względów merytorycznych. Istnieją liczne opracowania potwierdzające niższy poziom rozwoju społeczno-gospodarczego tego województwa [Roszkowska-Mądra 2005, Bizon 2011, Leszczyńska 2013]. Województwo od wielu lat charakteryzuje się najwyższym stopniem zagrożenia ubóstwem [Ubóstwo i marginalizacja... 2013]. Skoncentrowano się na zagrożeniu ubóstwem i wykluczeniem społecznym w gminach wiejskich. Badania pokazują, że występowanie problemów społecznych, szacowanych na podstawie odsetka osób objętych pomocą społeczną, w największym stopniu dotyka mieszkańców wsi [Mikuła 2014].

Z uwagi na różnorodność czynników wpływających na zagrożenie ubóstwem i wykluczeniem społecznym do oceny wykorzystano metody wielowymiarowej analizy porównawczej, w tym wybrane metody porządkowania liniowego. To podejście pozwoliło na ustalenie hierarchii gmin ze względu na badane zjawiska. Na podstawie wskaźników określających sytuację społeczno-gospodarczą gmin ustalono wskaźnik syntetyczny, który umożliwił stworzenie rankingu poszczególnych jednostek terytorialnych ze względu na stopień zagrożenia ubóstwem i wykluczeniem społecznym. Analiza została przeprowadzona za pomocą 4 zmiennych, dla których były dostępne dane statystyczne dla gmin wiejskich województwa warmińsko-mazurskiego. Uwzględniono następujące zmienne diagnostyczne:

- $X_1$  – dochody budżetów gmin ogółem na 1 mieszkańca w złotych,
- $X_2$  – przeciętna powierzchnia użytkowa mieszkania w  $m^2$  na 1 osobę,
- $X_3$  – udział liczby osób w rodzinach objętych pomocą społeczną do liczby mieszkańców w %,
- $X_4$  – udział bezrobotnych zarejestrowanych w liczbie ludności w wieku produkcyjnym w %.

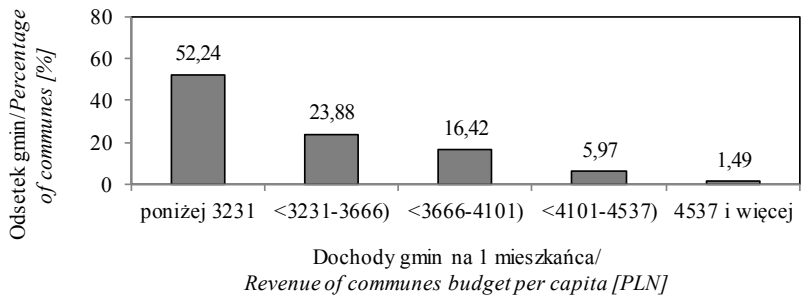
Podane analizie wskaźniki zostały obliczone na podstawie danych Bazy Danych Lokalnych GUS oraz na podstawie danych sprawozdawczych z Ministerstwa Pracy i Polityki Społecznej z 2012 roku. Z uwagi na różnorodność miar zmienne diagnostyczne poddano standaryzacji. Następnie nadano im rangi, co pozwoliło na uszeregowanie badanych gmin. Nadane rangi zostały wykorzystane do wyznaczenia zmiennej syntetycznej stanowiącej średnią arytmetyczną poszczególnych rang. Na podstawie otrzymanych poziomów zmiennej syntetycznej ustalono przedziały liczbowe określające stopień zagrożenia ubóstwem w gminach wiejskich.

## Wyniki badań

W województwie warmińsko-mazurskim istnieje 116 gmin, w tym 16 gmin miejskich, 33 gminy miejsko-wiejskie i 67 gmin wiejskich. W tabeli 1 przedstawiono poziom wybranych statystyk opisowych zmiennych diagnostycznych w 2012 roku.

Dochody budżetów gmin charakteryzują ich sytuację ekonomiczną, a zatem mogą wpływać na poziom ubóstwa. Średni poziom tej zmiennej w 2012 roku w gminach wiejskich wynosił 3405 zł na jednego mieszkańca i charakteryzował się niewielkim zróżnicowaniem, przy czym dochód w najbogatszej gminie wiejskiej był prawie 1,8 razy większy od dochodu w gminie najbiedniejszej. Średni poziom dochodów *per capita* w gminach wiejskich był nieco mniejszy niż w gminach miejsko-wiejskich i wyższy o ponad 330 zł od dochodów gmin miejskich. Rozkład dochodów pokazuje, że większość gmin wiejskich (55%) charakteryzowało się dochodami z przedziału 3000-3500 zł na osobę. W 8 gminach wiejskich, dochody wyniosły poniżej 3 tys. zł na 1 mieszkańca i można przypuszczać, że w tych gminach występuje wyższe zagrożenie ubóstwem (rys. 1).

Do czynników determinujących zagrożenie wykluczeniem społecznym należy zaliczyć sytuację mieszkaniową na terenie gmin. W 2012 roku największa przeciętna powierzchnia użytkowa mieszkania w gminach wyniosła prawie 38  $m^2$  na osobę, natomiast najmniejsza – o 20  $m^2$  mniej. Świadczy to o zróżnicowanej wielkości zmiennej w gminach (odchylenie standardowe 4,4) (tab. 1). W 18% gmin wiejskich analizowanego województwa powierzchnia użytkowa mieszkania na 1 osobę nie przekroczyła 25,9  $m^2$ , a więc ze względu na zmienną  $X_2$  były one w wysokim stopniu



Rysunek 1. Struktura gmin wiejskich według dochodów budżetów w przeliczeniu na 1 mieszkańca województwa warmińsko-mazurskiego w 2012 roku

Figure 1. Structure of rural communes by the level of budgets revenue per capita in warmińsko-mazurskie province in 2012

Źródło: opracowanie własne

Source: own study

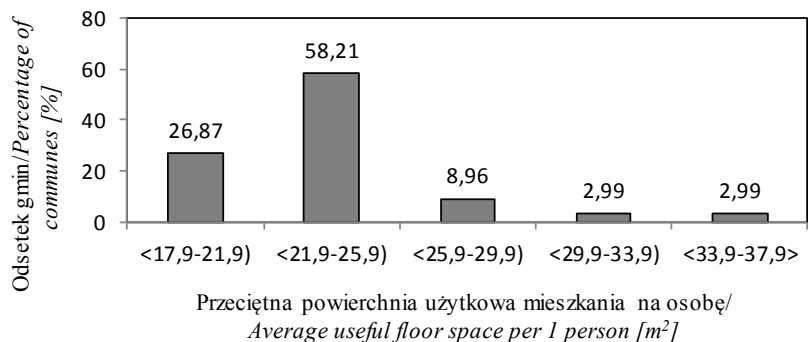
Tabela 1. Statystyki opisowe zmiennych diagnostycznych dla gmin miejskich, miejsko-wiejskich i wiejskich województwa warmińsko-mazurskiego w 2012 roku

Table 1. Descriptive statistics of diagnostic variable in rural, urban and urban-rural communes of warmińsko-mazurskie province in 2012

Zmienna/Variable	Średnia arytmetyczna/Average	Odchylenie standardowe/Standard deviation	Vspółczynnik zmienności/Coefficient of variation [%]	Minimum/Minimum	Maksimum/Maksimum
$X_1$	3375,69	564,87	16,73	2364,32	5806,92
Gminy miejskie/Urban communes	3072,325	590,56	19,22	2364,32	4743,39
Gminy miejsko-wiejskie/ Urban-rural communes	3463,366	749,33	21,64	2586,80	5806,92
Gminy wiejskie/Rural communes	3404,944	407,41	11,97	2795,30	4972,06
$X_2$	23,07	2,87	12,43	17,9	37,9
Gminy miejskie/Urban communes	22,73	1,3	5,71	21,1	24,8
Gminy miejsko-wiejskie/ Urban-rural communes	22,34	1,9	8,56	18,6	26,1
Gminy wiejskie/Rural communes	23,52	3,4	14,47	17,9	37,9
$X_3$	17,47	6,01	34,41	5,9	38,2
Gminy miejskie/Urban communes	10,46	3,4	32,55	5,9	19,4
Gminy miejsko-wiejskie/ Urban-rural communes	16,69	4,5	27,08	9,7	25,6
Gminy wiejskie/Rural communes	19,5	5,8	29,65	7	38,2
$X_4$	13,91	3,66	26,31	5,6	23,7
Gminy miejskie/Urban communes	10,79	2,5	23,33	6,3	15,5
Gminy miejsko-wiejskie/ Urban-rural communes	14,33	3,2	22,19	7	21,9
Gminy wiejskie/Rural communes	14,45	3,7	25,88	5,6	23,7

Źródło: opracowanie własne na podstawie danych Banku Danych Lokalnych GUS

Source: own study based on data of Local Data Bank and Central Statistical Office



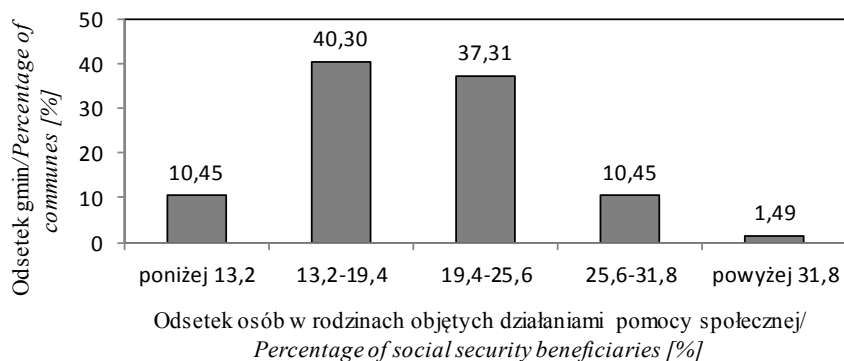
Rysunek 2. Struktura gmin wiejskich według przeciętnej powierzchni użytkowej mieszkania [m<sup>2</sup>/osobę] województwa warmińsko-mazurskiego w 2012 roku

Figure 2. Structure of rural communes by the level of average useful floor space [m<sup>2</sup> per 1 person] in warmińsko-mazurskie province in 2012

Źródło: opracowanie własne  
Source: own study

zagrożone ubóstwem i wykluczeniem społecznym. Bardzo dobra sytuacja (ponad 29,9 m<sup>2</sup> na osobę) występowała w 4% gmin wiejskich. Należy zauważyć, że średnia wartość analizowanej zmiennej w gminach wiejskich była wyższa od wartości dla pozostałych gmin (tab. 1), co jest zjawiskiem dość powszechnym. Trzeba jednak pamiętać, że nie brano pod uwagę stanu mieszkań, co może być znaczące w kontekście komfortu życia (rys. 2).

Na podstawie odsetka osób korzystających z pomocy społecznej można podjąć próbę ilościowego oszacowania poziomu występowania z problemów społecznych. W województwie warmińsko-mazurskim gminy wiejskie charakteryzowały się średnio najwyższym odsetkiem osób objętych działaniami Ośrodka Pomocy Społecznej (OPS) w porównaniu do innych rodzajów gmin (tab. 1). Różnica między średnią dla gmin wiejskich i miejskich była prawie dwukrotna. Rozkład analizowanej cechy pokazuje, że w co trzeciej gminie wiejskiej problemy społeczne objęte działaniami pomocy społecznej obejmowały 15-20% mieszkańców, jednak w prawie co trzeciej problem dotyczył częściej niż co piątego mieszkańca. W 4% gmin wiejskich liczba osób w rodzinach objętych pomocą społeczną była bardzo duża i wynosiła ponad 30% (rys. 3).



Rysunek 3. Struktura gmin wiejskich według odsetka osób objętych działaniami pomocy społecznej województwa warmińsko-mazurskiego w 2012 roku

Figure 3. Structure of rural communes by the percentage of social security beneficiaries in warmińsko-mazurskie province in 2012

Źródło: opracowanie własne  
Source: own study

Uczestniczenie w rynku pracy jest ważnym czynnikiem przyczyniającym się do spójności społecznej. Wynika to z występującej zależności pomiędzy pracą a dochodem, pomimo że brak pracy nie musi prowadzić bezpośrednio do ubóstwa lub samo posiadanie pracy nie zawsze eliminuje zagrożenie ubóstwem. Poza finansowym aspektem, zatrudnienie stanowi główny środek partycypacji społecznej oraz rozwoju jednostki. Bezrobocie jest jednym z podstawowych czynników wpływających na sytuację bytową gospodarstw domowych. Ubóstwem zagrożone są przede wszystkim osoby i rodziny osób bezrobotnych. Analizując bezrobocie na wsi należy pamiętać o występowaniu bezrobocia ukrytego. W statystyce masowej nie istnieją dokładne dane dotyczące problemu, dlatego w opracowaniu wzięto pod uwagę stopę bezrobocia rejestrowanego, jednocześnie zdając sobie sprawę z niedoskonałości tego wskaźnika. Dodatkowo w województwie warmińsko-mazurskim występuje trudna sytuacja na rynku pracy na terenach popegeerowskich. W opracowaniu nie zajmowano się tym problemem, ponieważ istnieje bogata literatura dotycząca tego tematu [Karwacki 2003, Liwiński i in. 2008, Raczowska 2009]. Średni udział bezrobotnych w liczbie ludności w wieku produkcyjnym w gminach wiejskich wyniósł w 2012 roku 14,5% i był o prawie 4 p.p. większy niż w miastach (tab. 1). Różnica między najwyższą a najniższą wartością wynosiła ponad 18 p.p., co świadczy o dużym zróżnicowaniu sytuacji na rynku pracy.

W prawie co trzeciej gminie stopień zagrożenia ubóstwem i wykluczeniem społecznym był niski i bardzo niski ze względu na zmienną  $X_4$ . Stopa bezrobocia w tych gminach nie przekroczyła 12,8%. Wysoką stopę bezrobocia, wynoszącą powyżej 20%, odnotowano w 4% gmin wiejskich.

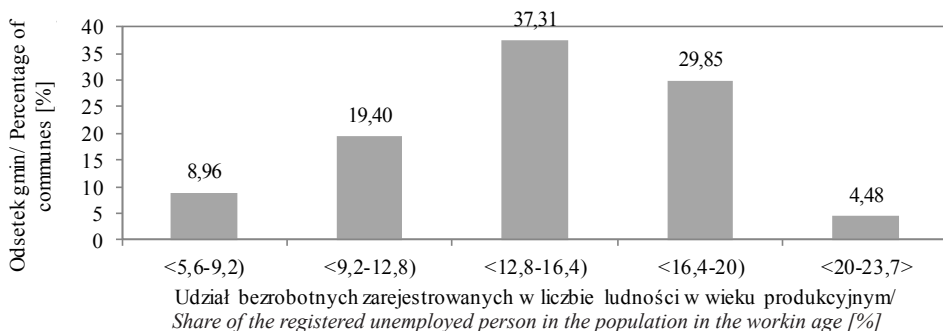
Przedstawione zmienne diagnostyczne stanowiły podstawę do wyznaczenia zmiennej syntetycznej. Za pomocą wartości liczbowych zmiennej syntetycznej wyznaczono przedziały określające stopień zagrożenia ubóstwem w gminach wiejskich województwa warmińsko-mazurskiego (tab. 2).

Tabela 2. Przedziały stopnia zagrożenia ubóstwem na podstawie zmiennej syntetycznej dla gmin wiejskich województwa warmińsko-mazurskiego w 2012 roku

Table 2. Intervals of synthetic indicator of risk of poverty and social exclusion in rural communes in warmińsko-mazurskie province in 2012

Wartość zmiennej syntetycznej/ Value of synthetic variable	Stopień zagrożenia ubóstwem i wykluczeniem społecznym/At risk of poverty and social exclusion rate
<2,25-12,55)	bardzo niski/very low
<12,55-22,85)	niski/low
<22,85-33,15)	umiarkowany/medium
<33,15-43,45)	wysoki/high
<43,45-53,75>	bardzo wysoki/very high

Źródło: opracowanie własne  
Source: own study

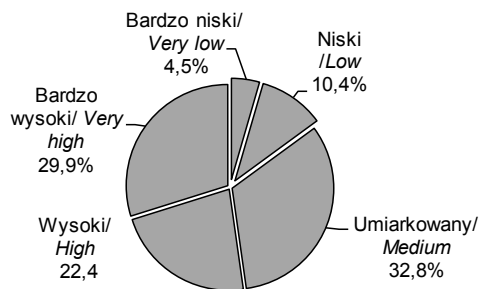


Rysunek 4. Rozkład gmin wiejskich według odsetka bezrobotnych województwa warmińsko-mazurskiego w 2012 roku

Figure 4. Structure of rural communes by the share of the registered unemployed persons in warmińsko-mazurskie province i 2012 [%]

Źródło: opracowanie własne  
Source: own study





Rysunek 5. Struktura gmin wiejskich województwa warmińsko-mazurskiego według stopnia zagrożenia ubóstwem i wykluczeniem społecznym w 2012 roku  
 Figure 5. Structure of rural communes in warmińsko-mazurskie province by the level of risk of poverty and social exclusion in 2012

Źródło: opracowanie własne  
 Source: own study

Co dwudziesta gmina wiejska w województwie warmińsko-mazurskim charakteryzowała się bardzo niskim stopniem zagrożenia ubóstwem i wykluczeniem społecznym (rys. 5). Jednak w ponad połowie gmin wiejskich wystąpił wysoki i bardzo wysoki stopień zagrożenia omawianymi zjawiskami. Można zatem stwierdzić, że sytuacja gmin wiejskich województwa jest trudna, a warunki, w których żyją ich mieszkańcy nie sprzyjają inkluzji społecznej.

### Wnioski

1. Charakterystyka rozkładu zmiennych diagnostycznych pokazała, że w gminach wiejskich województwa warmińsko-mazurskiego istnieją dużo gorsze warunki życia niż w pozostałych gminach. Co prawda średni poziom dochodów gmin wiejskich na 1 mieszkańca okazał się wyższy od dochodów w miastach, jednak stopa bezrobocia oraz odsetek osób objętych działaniami pomocy społecznej były najwyższe spośród analizowanych rodzajów gmin. Skala wysokiego zagrożenia ubóstwem i wykluczeniem społecznym w gminach wiejskich województwa jest bardzo duża, co świadczy o trudnych warunkach życia ich mieszkańców. Taki stan może powodować negatywne skutki społeczne i ekonomiczne.
2. Ponad połowa gmin wiejskich w województwie cechuje się wysokim i bardzo wysokim stopniem zagrożenia ubóstwem i wykluczeniem społecznym.
3. W prawie 5% gmin wiejskich w 2012 roku stopień zagrożenia ubóstwem był bardzo niski.

### Literatura

Atkinson T., Cantillon B., Marlier E., Nolan B. 2002: *Social Indicators: The EU and Social Inclusion*, Oxford University Press, Oxford.

Bizon W. 2011: *Dobrobyt społeczno-ekonomiczny oraz gospodarka oparta na wiedzy w kontekście historycznych podziałów na Polskę A i Polskę B*. e-mentor, 4(41), 4-8.

Bukowski M., Magda I. (red.). 2013: *Zatrudnienie w Polsce 2011. Ubóstwo a praca*, CRZL, Warszawa.

Dochody i warunki życia ludności Polski (raport z badania EU-SILC 2012 r.). 2014: Informacje i opracowania statystyczne, GUS, Warszawa.

Karwacki, A. 2003: *Underclass i kultura biedy w środowiskach popegeerowskich w kontekście sporów teoretycznych i interpretacyjnych*, Studia Socjologiczne, nr 3, 69-12.

Leszczynska, M. 2013: *Spójność społeczno-ekonomiczna a regionalne zróżnicowanie gospodarstw domowych w Polsce w świetle wybranych wskaźników społecznych. Nierówności Społeczne a Wzrost Gospodarczy*. Uniwersytet Rzeszowski, (nr 34), 134-143.

Liwiński, J., Sztanderska, U., Giza-Poleszczuk, A. 2008: *Rynki pracy na obszarach popegeerowskich: raport z badań*. Departament Analiz Ekonomicznych i Prognoz. Ministerstwo Pracy i Polityki Społecznej.

Mikuła A. 2014: *Terytorialne zróżnicowanie problemów społecznych w Polsce*, Roczn. Nauk. SERiA. t. XVI, z. 3, 194-199.

Panek T. 2007: *Ubóstwo i nierówności*, [w:] T. Panek (red.), *Statystyka społeczna*, PWE, Warszawa.

Roszkowska-Mądra, B. 2005: *Obszary zagrożenia społeczno-gospodarczych pogranicza Wschodniej Polski*. Optimum. Studia ekonomiczne, nr 4, 105-117.

Raczkowska, M. 2009: *Problem ubóstwa i wykluczenia społecznego na terenach wiejskich ze szczególnym uwzględnieniem obszarów popegeerowskich*. Roczn. Nauk. SERiA, t. XI, z. 4, 276-281.

*Ubóstwo i marginalizacja społeczna mieszkańców województwa podlaskiego – wielowymiarowa analiza* 2013: Regionalny Ośrodek Polityki Społecznej w Białymstoku, Obserwatorium Integracji Społecznej, Białystok.

### **Summary**

*The aim of the paper is to assess the risk of poverty and social exclusion in rural communes of the warmińsko-mazurskie province. The multidimensional comparative analysis was used. Using four features the ranking of rural municipalities was created and synthetic indicator of risk of poverty and social exclusion was calculated. The results showed that in over the half of rural communes in warmińsko-mazurskie province the level of risk of poverty and social exclusion is high and very high.*

Adres do korespondencji  
dr hab. Stanisław Stańko, prof. SGGW  
Szkoła Główna Gospodarstwa Wiejskiego w Warszawie  
Katedra Ekonomiki Rolnictwa i Międzynarodowych Stosunków Gospodarczych  
ul. Nowoursynowska 166, 02-786 Warszawa  
tel. (22) 593 41 07, e-mail: stanislaw\_stanko@sggw.pl