



AgEcon SEARCH
RESEARCH IN AGRICULTURAL & APPLIED ECONOMICS

The World's Largest Open Access Agricultural & Applied Economics Digital Library

This document is discoverable and free to researchers across the globe due to the work of AgEcon Search.

Help ensure our sustainability.

Give to AgEcon Search

AgEcon Search
<http://ageconsearch.umn.edu>
aesearch@umn.edu

*Papers downloaded from **AgEcon Search** may be used for non-commercial purposes and personal study only. No other use, including posting to another Internet site, is permitted without permission from the copyright owner (not AgEcon Search), or as allowed under the provisions of Fair Use, U.S. Copyright Act, Title 17 U.S.C.*

„NYUGAT ÉS KELET”, AVAGY ROMÁNIA TERÜLETI DIFFERENCIÁLTSÁGA

„West and East”, or The Regional Differences in Romania

BORZÁN Anita

Összefoglalás

Tanulmányomban Románia főbb társadalmi és gazdasági makromutatóinak elemzését végzem el. Foglalkozom a 2009-ben begyűrűző válság jellemzőivel, ágazati sajátosságaival és a stabilizációra vonatkozó intézkedésekkel. Kutatómunkámhoz a regionális gazdaságtan területi differenciáltság vizsgálatára alkalmas eszközeit és metodikáját veszem igénybe. Megvizsgálom a területi differenciáltság alakulását az általam egy évtizede számszerűsített romániai periféria-index segítségével. Választ keresek a centrum, a félperiféria és a periféria régiók helyzetében bekövetkező változás okaira. Mivel az egyes társadalmi és gazdasági jellemzők egymással szoros összefüggésben vannak, ezért az ismérvek gazdasági fejlettséget meghatározó kapcsolatrendszerének feltárására törekszem. Az idősoros és a területi adatbázisok segítségével felállított összefüggésekben a GDP, a külföldi tőkebefektetések, a foglalkoztatottság, valamint a népsűrűség és az urbanizáció alakulásának kérdése is jelentős szerepet tölt be. Vizsgálatom alapvető célja a román területi egységek gazdasági fejlettségének az összehasonlítása a centrum-periféria sajátosságok függvényében.

Kulcsszavak: *népsűrűség, urbanizációs szint, külföldi tőke, vásárlóerő paritáson számított 1 főre eső GDP, munkanélküliség*

JEL kód: *R58*

Abstract

I am analysing the principle social and economic macro-indicators of Romania in my study. I am dealing with the characteristic features as well as the sectorial special points of the crisis of 2009 and the measures concerning stability. During my research work I used the measures and methods of regional economy appropriate to study the regional differences. I am examining the development of the territorial differentiation with the help of the Romanian periphery-index defined numerically by me a decade ago. I would like to find some answers to the causes of the changes happened in the situation of the centre, half-periphery, and the periphery regions. Owing to the fact that the social and the economic features are in close relation, I am aiming at exploiting the relation system determining the economic development of criterions. In the correlation set with the help of time and territorial databases, the formation of the GDP, the foreign investments of capital, the employment, and the urbanisation and the density of population plays significant role. The general aim of my analysis is to

make a comparison of the economic development level of the Romanian regions in the highlight of the centre-periphery features.

Keywords: *density of population, urbanisation level, foreign capital, GDP/head calculated on purchasing power parity, unemployment.*

Bevezetés

A regionális gazdaságtan alapvető kérdése a területi differenciáltság, vagyis az eltérő fejlettségű területek vizsgálata. Az elemzések a tér kitüntetett szerepére, valamint a társadalmi-gazdasági fejlődésre gyakorolt hatására koncentrálnak. A fejlettségbeli különbségek mutatók számszerűsítésével vizsgálhatók objektívan. A periféria-index [BORZÁN 2004] segítségével a gazdasági térszerkezet centrum, félperiféria és periféria régiói jelölhetők ki. A tanulmányban Románia területi egyenlőtlenségi dimenzióit és az azokat befolyásoló tényezőket a periféria-index alapján fogalmazom meg.

Jogszabályi áttekintés

A román területfejlesztési koncepció kidolgozására [CARTA VERDE] 1997-ben került sor, anélkül, hogy a régiókat, mint a területfejlesztés alapegységeit pontosan meghatározták volna. Romániában a területfejlesztés alapvető célja, hogy „ösztönözze az interregionális, a belső, a nemzetközi és a határ menti együttműködéseket, valamint az eurorégiókat, illetve a fejlesztési régiók közreműködését az európai területi munkamegosztásban, a két vagy többoldalú kapcsolaton alapuló projektek megvalósítását elősegítő intézmények elterjedését az ország által aláírt nemzetközi megállapodásoknak megfelelően” [151/VI. 15/1998 román területfejlesztési törvény 2d]. A regionális politika alapegysége a fejlesztési régió, mely a román jogalkotást tanulmányozva, véleményem szerint [BORZÁN 2004] a régiókat meghatározó alábbi elveken nyugszik:

- a területi problémák feltárásának iránya,
- különböző típusú programok célterületének a kialakítása,
- regionális fejlesztéssel foglalkozó szakemberek képzése,
- a régió belüli lakosság együttműködése.

A romániai szakmai közvélemény alapvető álláspontja, hogy a regionális fejlesztés szereplőinek a közreműködése a folyamat elején sokkal fontosabb, mint a régió pontos lehatárolása. Egy ország régiókra történő felosztását általában közigazgatási vagy fejlődési szempontok alapján végzik el. Az egy vagy többszintű adminisztratív szerkezet létrehozásának a célja a demokratikus kormányzás és a hatékonyabb kapcsolat megteremtése a társadalmi élet különböző szegmenseivel. Az adminisztratív tagolás lényegében egy alternatíva nélküli törvényes folyamat következménye, melynek célja az ország adminisztrációs alegységeinek a kialakítása. Az adminisztrációs felosztást (sok esetben az adminisztrációs egységek sokszorozódása révén is) indokolhatja a költségmegtakarításon alapuló fejlődés, ha a korábbi állapot kevésbé hatékony [BORZÁN 2004].

Romániában az adminisztratív (közigazgatási) egységet jelenleg is – az 1920. évi békeszerződést követően megváltoztatott – a történelmi megyék képezik [DUTKÓ 2000, KERÉKES – MEZEI 2000]. E szervezeti forma hátránya, hogy sok, 42 megye van, köztük Bukarest is megjelenik, a fővárosi besorolás mellett. A regionális fejlesztési igények az adminisztratív egységeken túlmutatva újabb fejlesztési szinteket követelnek meg. Az uniós

források szempontjából a területében és népességében kicsinek számító megyék hatékonyan nem támogathatók [BORZÁN 2004]. A területfejlesztés a megyéknél nagyobb területi egységek megteremtését eredményezte. A 42 megyét lefedve 8 fejlesztési régió ékelődik be Románia regionális rendszerébe (1. ábra).



1. ábra: Fejlesztési régiók és megyék Romániában

Forrás: <http://www.maszol.ro/index.php/belfold/7504-lazasan-dolgozik-a-kormany-romania-regiositasan>

Az 1987-es Római Európai Egységokmányban megfogalmazott regionális célok szükségessé tették az egységes területi statisztikai osztályozási rendszer kialakítását. Az EUROSTAT 1995. évi módszertani kiadványa ismerteti a NUTS-rendszert [FALUVÉGI 1997], mely szerint:

- A területi egységek normatív vagy analitikus kritériumok szerint alakíthatók ki. A normatív régiók a közigazgatási beosztást tükrözik, az analitikus régiók hasonló földrajzi vagy társadalmi-gazdasági szempontok figyelembe vételével jelölhetők ki.
- A NUTS a területi entitás általános jellemzőit a lokális egységekkel szemben előnyben részesíti, amit jól tükröz, hogy három regionális (1, 2, 3 szint) és két lokális (4, 5 szint) szintből álló ötszintű hierarchikus rendszer.

Az Európai Unió legnagyobb, NUTS 1 szintje, mely a regionális-nemzeti problémák elemzésére alkalmas, Romániában 4 nagyrégiót jelent (2. ábra). A NUTS 2 (8 fejlesztési régió) (1. ábra) a regionális politika általános kerete, mivel az elmaradott régiók felzárkóztatása ezen a szinten történik, számos támogatás csak NUTS 2 szinten férhető hozzá. Kisebb közigazgatási egységek képezik a NUTS 3 (42 megye) (1. ábra) szintet, mely komplex gazdasági elemzések alapjául szolgál. A lokális NUTS 4-t Romániában külön nem alakították ki, a NUTS 5 pedig 3174 települési – község, város, municípium, azaz megyei jogú város – önkormányzatot foglal magába. Az első három regionális szint, vagyis a makro-, a mezo- és a

mikrorégiók egyértelmű uniós lehatárolása az európai közép szint sokszínűségéből adódó összehasonlítási és vizsgálati nehézségeket enyhíti [BORZÁN 2004].



2. ábra: Nagyrégiók, azaz NUTS 1 szintek Romániában

Forrás: http://epp.eurostat.ec.europa.eu/cache/ITY_OFFPUB/KS-RA-07-020/EN/KS-RA-07-020-EN.PDF; http://en.wikipedia.org/wiki/NUTS_of_Romania

Románia uniós csatlakozása óta a román területfejlesztési törekvéseket vizsgálva az a határozott álláspontom, hogy a regionális felosztás csak akkor lehet valóban hatékony, ha az adminisztratív szintek, azaz a 42 megye, amelyek alapján létrejött egy-egy fejlesztési régió, önkéntes együttműködésre képesek. Ez az együttműködés viszont nem lehet kényszerítő kormányhatározatok eredménye, elő lehet segíteni például, ha a fejlesztési régiók regionális befektetési programjaikat hatékonyan kihasználják, melyek nagymértékben függenek a megyék együttműködési hajlandóságától [BORZÁN 2004].

A fejlesztési régiók meghatározása három ismerv alapján történt [MINISTERUL DEZVOLTARII ŞI PROGNOZEI 1998]:

- 1.) Hasonló társadalmi-gazdasági profillal rendelkező megyék meghatározása (15 megyecsoporthoz),
- 2.) Működési kapcsolatok, a kommunikációs vagy humán infrastruktúra szerint hasonló megyecsoporthoz fejlesztési régiókba történő összevonása (8 fejlesztési régió),
- 3.) A fejlesztési régiókon belül különleges fejlődési problémával (mezőgazdaság, ipar, környezeti) rendelkező területek kijelölése (kiemelten fejlesztendő területek).

Az elsődleges szempont a hasonló problémával küzdő települések, azaz a városok, a községek és a falvak csoportosítása. A regionális problémák sokszínűségükből adódóan változatos regionális politikát követelnek (1. táblázat). A fejlesztési régiók a kevésbé fejlett és fejlettebb

területek között a területi egyensúlytalanságok csökkentésében a legjobb keretet jelentik arra, hogy a területfejlesztésre irányuló regionális fejlesztési politikát alkalmazni lehessen [BORZÁN 2004].

1. táblázat: A regionális politika egységtípusai Romániában

Adminisztratív egységek	.1.1.1.1.1.1 A regionális politikában meghatározott területi egységek	
	Régiók	Megyék
Megyék	Fejlesztési régiók: Szomszédos megyecsoportok jelenleg is integrálódott együttműködési formával	Alrégiók: Hasonló fejlődési problémával küzdő ugyanabból a régióból származó szomszédos megyecsoportok
	Statisztikai régiók: Az adatok begyűjtésére és statisztikai elemzésekhez használatos területi egységek (= Fejlesztési régiók)	
Városok és községek		Kiemelten fejlesztendő területek: Ipari válságterületek Bányavidékek Szennyezett területek

Forrás: MINISTERUL DEZVOLTARII ŞI PROGNOZEI 1998 alapján [BORZÁN 2004]

A kiemelten fejlesztendő területek a mezőgazdaság, az ipar, a munkanélküliség és a környezetszennyezés problémájával kapcsolatban különleges programok szervezését teszik lehetővé, melyek szereplői az államon kívül a megyei és a helyi önkormányzatok. Az előbbi területek a fejlesztési régiók alegységeiként szintén alkalmasak a regionális egyenlőtlenségek mérséklésére. Ezen térségek általában a fejlődés szempontjából kedvezőtlen adottságokkal rendelkeznek, a többnyire előregedett, alacsony iskolázottságú, alacsony urbanizációs szinttel jellemezhető, specifikus tevékenységeket folytató gazdasági problémával rendelkező területek révén [BORZÁN 2004].

Véleményem szerint a legsúlyosabb megoldatlan területet a hagyományos primer és szekunder tevékenység folytatásából adódó alacsony jövedelmek, a népesség erőteljes előregedése, az alacsony szakképzettség, illetve a rendkívül rossz infrastruktúra képezi. A fejlesztési régiókban belül a kiemelten fejlesztendő területek mobil területfejlesztési kategóriát képeznek, mert a regionális politika e területek fejlesztésével a közepesen fejlett, illetve a fejlett területek felé történő felzárkózást célozza [BORZÁN 2004].

A romániai fejlesztési régiók megegyeznek a statisztikai régiók szintjével. A statisztikai régiókra vonatkozó adatállomány nagyon hasznos a régiók közti különbségek feltárásában. A régiók statisztikai adatokon alapuló vizsgálata a regionális programozást alapozza meg [CSISZÁRIK-KOCSIR 2007]. Románia történelme során több olyan problémával is szembesült, melyek a centralizálás helyett a regionális társadalmi és gazdasági fejlődés megvalósítását ösztönözték. Ebből a szempontból a korábbi kutatómunkában tett megállapításokkal összhangban továbbra is három alapvető célkitűzés emelhető ki [MINISTERUL DEZVOLTARII ŞI PROGNOZEI 1998]:

- 1.) Az Európai Unió előírásaival való jogharmonizáció megteremtése,
- 2.) A régiók közti fejlettségbeli különbségek enyhítése,
- 3.) A régiókon belül az ágazati tevékenységek integrálása a magasabb fejlettségi fok elérése végett [BORZÁN 2004].

Az Európai Unió jogharmonizációjának keretén belül a román gazdaságpolitika egyik legfontosabb célkitűzése, hogy lecsökkentse az ország, a makrorégiói és az EU legfejlettebb régiói közti különbségeket. A cél megvalósítása és az uniós tagság szorosan összefügg, mivel magával vonja, hogy az országnak csatlakoznia kell az Unió belső piacát szabályozó jogrendhez, illetve fokozatos harmonizációt szükséges kialakítania a tagországokra vonatkozó előírásokkal, azzal a gazdasági megfontolással, hogy végül a Közösség valamennyi vívmányát átvegye. Az egységes piaci előírásokhoz való csatlakozás hozzájárul a gazdasági reformok megerősödéséhez, az ipar átszervezéséhez és a kereskedelemre is ösztönzőleg hat. Ebből adódóan alapvető feladat a gazdasági növekedési pálya megteremtése, az uniós irányelvek érvényesítése és a területi fejlettségbeli különbségek enyhítése. Összességében ezek a szempontok a román regionális politika általános útmutatóját képezik, ami kiemelt jelentőséggel bír az ország uniós pénzalapok, azaz a Strukturális és Kohéziós Alapok forrásainak a fogadásában [BORZÁN 2004].

A történelmi fejlődést végig kíséri az eltérő természeti és humán adottságokon nyugvó társadalmi, gazdasági és kulturális sokszínűség. Az előbbi megállapítás egyenes következménye, hogy a mezőgazdaság, mint gazdasági potenciál jelen van azokban a régiókban, ahol a természeti adottságok (éghajlat, domborzat, talaj stb.) kedvezőek, a hagyományos nehézipar az ásványkincsekre települ (szén, vasérc stb.), a szolgáltatás pedig a közigazgatási központokban tömörül. A határ menti területek (Arad, Temes, Bihar megyék) a határon átnyúló kommunikáció és szolgáltatások előnyét és lehetőségét élvezik. A munkaerőpiac a fejlettségbeli különbségek elmélyítése és enyhítése irányába egyaránt hathat. A nagy ipari központok és a szolgáltatásokat magukba foglaló nagyvárosok legtöbbször sokkal fejlettebbek, mint a hagyományos, fejletlen infrastruktúrával rendelkező, periférikus agrár területek. A regionális gazdaságfejlesztés célja a tradicionális különbségek mérséklése, vagyis a regionális egyensúly helyreállítása [BORZÁN 2004].

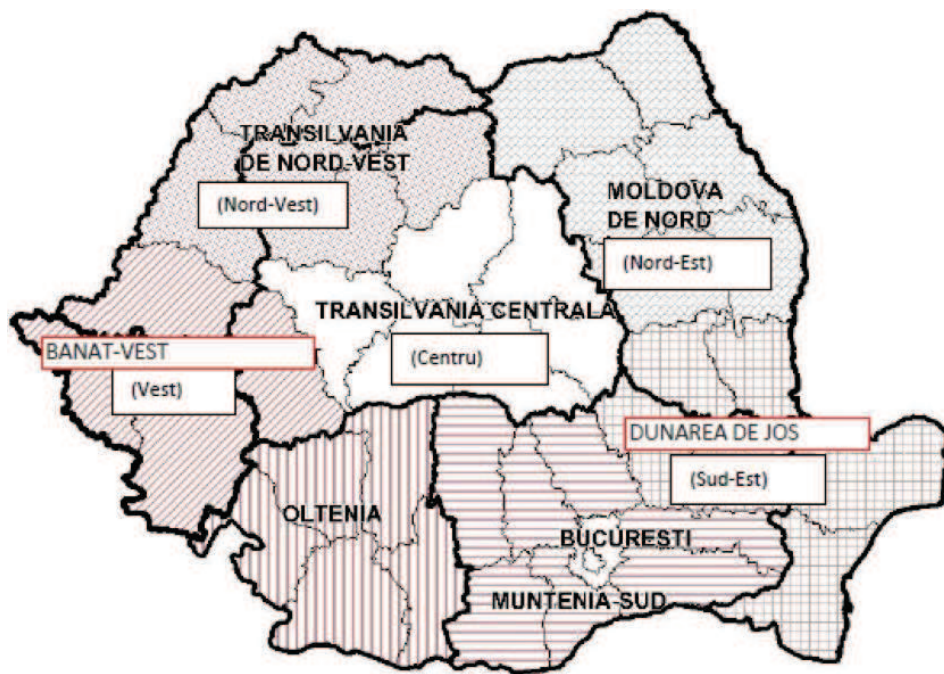
A regionális fejlesztés szempontjából meghatározó jelentőségű az ágazati tevékenységek integrációja. A regionális politika ugyanis azon tevékenységek összessége, amelyek adott régió társadalmi-gazdasági fejlődését befolyásolják. Rendkívül gazdag területet fog egybe, az oktatástól, a munkaerőpiac reformján, az infrastrukturális fejlesztéseken, a környezetvédelmen, a külföldi működőtőke vonzásán, a kis- és középvállalkozások fejlesztésén keresztül a fejlett technológiák átvételéig [BORZÁN 2004].

Romániában 1989 után nem fogalmaztak meg regionális fejlesztési politikát, pedig nagyon fontos lett volna a makroregionális és ágazati politikai eszközök regionális szempontok szerinti figyelembe vétele is. A román jogalkotást vizsgálva egyértelmű pozitívum a hátrányos területekre vonatkozó specifikus programok kidolgozása (Nyugati-Kárpátok, Duna-delta, Giurgiu, Botosani, Vaslui). Ezek az intézkedések viszont csak ad hoc jellegűek voltak, nem a tartós gazdasági felzárkóztatást szolgálták, összességében az egész országot átfogó regionális fejlesztésnek lényegesen kisebb szerep jutott [BORZÁN 2004]. Napjaink alapvető követelményének tekintem, hogy a regionális fejlettségbeli különbségek enyhítése és további fokozódás megakadályozása az ország regionális politikájának az egyik alapköve legyen. Egy-egy térség fejlődését segíthetik civil szervezetek is [REISINGER 2012], a fejlesztések

társadalmasítása, a társadalmi részvétel [REISINGER 2009] további lendületet adhat a felzárkózásnak.

Az Európai Unió tagállamainak bővítésével a NUTS rendszer elemszáma is megnőtt, ezért az 1059/2003/EK rendelettel keretszámokat fogalmaztak meg az egyes szintek lehatárolására. A hatályos Európai Bizottsági rendelet értelmében a NUTS 2 területi egységek népességszáma 800 ezer fő és 3 millió fő közé kell, essen [<http://eur-lex.europa.eu/LexUriServ/LexUriServ.do?uri=OJ:L:2003:154:0001:0041:EN:PDF>]. Románia fejlesztési régiói közül a minimum értéket valamennyi teljesíti, viszont Nord-Est és Sud népességszáma meghaladja a felső küszöbértéket [CSUTAK 2007]. 2006-ban az EUROSTAT kérte a Román Statisztikai Intézettől, hogy a rendeletnek megfelelően alakítsa át a NUTS 2 szinteket. A hivatalos kérés ellenére változás nem történt Románia regionális felosztásában. Az Európai Bizottság a NUTS-rendelet végrehajtására vonatkozó - Európai Parlamentnek és Tanácsnak készített - 2007. évi jelentésében is megfogalmazta, hogy Romániában a rendelet 3. cikk 2. pontja értelmében a NUTS 2 szintet képviselő fejlesztési régiók felülvizsgálata szükséges, annak érdekében, hogy az uniós források fogadására minden területi egység alkalmas legyen.

2013 májusára a Regionalizációs Konzultatív Tanács [CONREG], mint a területi újjászervezésért felelős testület, szakértői elkészítették az ország első hivatalosan is publikált újjászervezési tervét. A bizottság által megfogalmazott jelentés – demográfiai, különösen a migrációs és társadalmi-gazdasági jegyekkel is indokolva – továbbra is az 1998-as fejlesztési régiók alapján történő regionalizációt támogatja (3. ábra). A jelentésben a szerzők ugyanakkor elképzelhetőnek tartják, hogy a 8 fejlesztési régió száma hétre csökkenjen, ebben az esetben Sud és Bukarest-Ilfov összevonására kerülne sor.



3. ábra: A CONREG szerinti NUTS 2 szintek Romániában

Forrás: <http://marosvasarhelyi.info/hirek/megszuletett-az-első-hivatalos-ujjaszervezesi-terkep>

Az új adminisztratív lehatárolás szükséges és nem odázható el, mert egyébként az ország – annak ellenére, hogy Románia egésze konvergencia-terület – a 2014-2020 közötti támogatási időszakban a 2014. augusztus 6-án Brüsszelben elfogadott partnerségi megállapodásban [http://www.fonduri-ue.ro/res/filepicker_users/cd25a597fd-62/2014-2020/acord-parteneriat/PA_2014RO16M8PA001_1_1_ro.pdf] foglalt közel 43 milliárd eurós forrást nem hívhatja le.

Anyag és módszer

A periféria-index vizsgálatánál a vásárlóerő-paritáson számított 1 főre vetített GDP értékéből indultam ki. A GDP-t 1 év alatt a romániai fejlesztési régiókban, mint adott területi egységekben létrehozott végső felhasználásra kerülő termékek és szolgáltatások összértékékként vettem figyelembe. A mutatószám, valamint az 1 főre vetített GDP a nemzeti jövedelem és a régiók gazdasági teljesítményének mérésére is alkalmas. A mérőszám nemzetközi elemzésekben – közös valutára való átszámítás, különböző árszintekhez igazítás – való alkalmazása tette szükségessé a vásárlóerő-paritáson számított 1 főre vetített GDP bevezetését. A periféria-index meghatározásakor Románia fejlesztési régióinak vásárlóerő-paritáson számított 1 főre vetített GDP-jét G_i , illetve G_j jelöli, d_{ij} a régiók központja, mint a legerőteljesebb gazdasági potenciál közötti távolságra utal, míg T az adott régió területét reprezentálja. A becsült, régióon belüli távolság az alábbi összefüggésen alapul: $d_{ii} = 1/3 \sqrt{T/\Pi}$ [NEMES NAGY 1993]. A periféria-indexeket a következő összefüggésrendszer alapján határoztam meg:

$$P_i = G_i/d_{ii} + \sum_{\substack{j=1 \\ i \neq j}}^n (G_j/d_{ij})$$

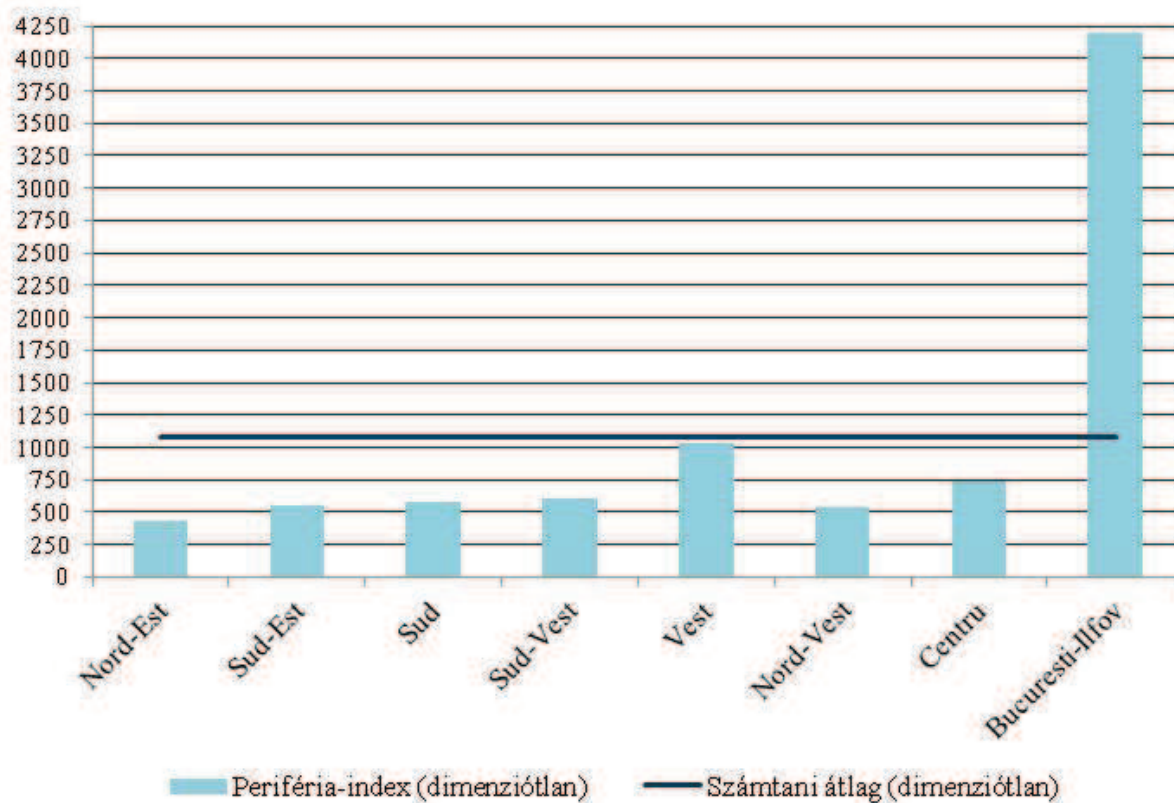
Jelmagyarázat: P_i = periféria-index
 G_i = i régió 1 főre vetített GDP-je
 $d_{ii} = 1/3 \sqrt{T/\Pi}$ (T az i régió területe)
 G_j = j régió 1 főre vetített GDP-je
 d_{ij} = i és j régió központja közötti közúti távolság

Módszertani cél a román NUTS 2 szintekre (1. ábra) kiszámított periféria-indexek és a fenntarthatóság vizsgálatára alkalmas mutatók közötti összefüggés keresése. A NUTS 2 régiók fejlettség szerinti elkülönítését matematikai alapon végeztem el. A periféria-index centrum, félperiféria és periféria területi egységeinek meghatározása során a 8 fejlesztési régió indexének segítségével számtani átlagot számítottam. Az átlagot meghaladó index alapján a centrum, az átlag körüli mutatószámmal a félperiféria, míg az átlagnál alacsonyabb értékkel a periféria kijelölésére került sor.

Eredmények

A periféria-index átlagos arányával a félperiféria (Vest régió), magasabb aránnyal a centrum (Bucuresti-Ilfov régió) és alacsonyabb részesedéssel a periférikus régiók (Nord-Est, Sud-Est, Sud, Sud-Vest, Nord-Vest, Centru) csoportját határoztam meg (4. ábra). Az egyszerű számtani átlaggal osztályozott hármas tagoláson (centrumtól a perifériáig) belül összehasonlító és idősor elemzést végeztem a népsűrűség és az urbanizációs szint, valamint a külföldi tőke, a vásárlóerő-paritáson számított 1 főre eső GDP (PPS) és a munkanélküliség vonatkozásában. A tényezők kiválasztásának indoka, hogy GORZELAK [1995] ezen ismérvek alapján különítette el a periférikus területeket. SZIGETI [2013] szerint a GDP erős

korrelációja figyelhető meg számos alternatív mérőszámmal. Tóth Gergely – az erős korreláció ellenére a GDP és az ökológiai lábnyom kettős használatát szorgalmazza [TÓTH 2009], majd ezt beemeli Bionómia modelljébe is [TÓTH 2013]. Számos kutató azt vallja, hogy a GDP önmagában nem használható a társadalmi forráshatékonyság és életminőség mérésére, ezért a gazdasági mutatók körét célszerű társadalmi és környezetvédelmi mutatókkal együtt alkalmazni [SZIGETI-FARKAS 2011], azonban megfigyelhető, hogy továbbra is gyakran alkalmazzák centrum-periféria viszonyok, gazdasági sűrűsödések térbeli elemzéséhez [SZABÓ 2014].



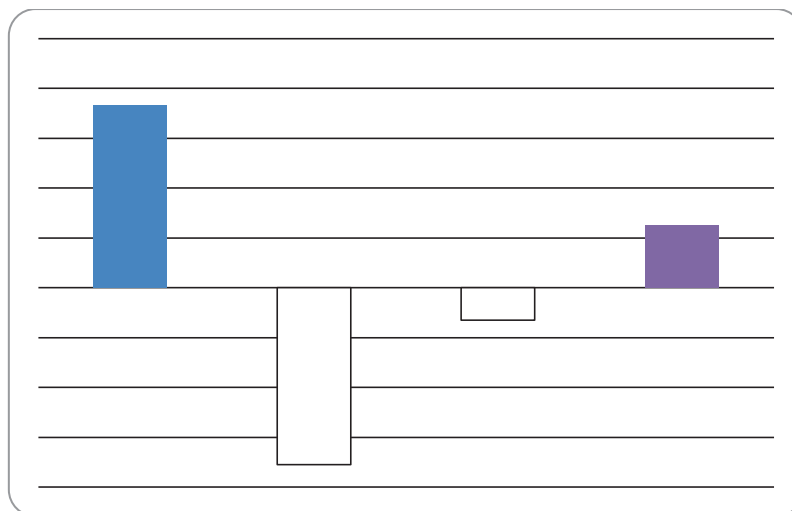
4. ábra: A román fejlesztési régiók periféria indexei (2011. évi PPS adatokkal)

Forrás: saját számítás

Románia a piacgazdasági intézmények kiépítésében az elmúlt két évtizedben látványos sikereket ért el. A modernizációban jelentős szerepe volt az Európai Unióba történő csatlakozásnak is. A 2008-ban kezdődő globális pénzügyi válság a világ valamennyi országába begyűrűzött, tehát Romániát sem kerülte el. A „gazdasági csodaként” emlegetett román gazdasági növekedés 2009-ben megtorpant, majd erőteljes válság bontakozott ki (5. ábra). A következő évben mérséklődött ugyan a gazdasági visszaesés, azonban gazdasági növekedésről még nem beszélhetünk.

A stabilizáció külső és belső intézkedések hatására 2011-ben következett be. Külső tényező a Nemzetközi Valutaalap hitel-megállapodásának 2011. évi meghosszabbítása 5 milliárd euró értékben, illetve annak 2012. évi felülvizsgálata. Problémás a román gazdaságpolitika tekintetében, hogy a Strukturális Alapokból származó forrást több program vonatkozásában is felfüggesztették. A forrás visszatartás következménye a gazdasági növekedés ismételt megállása. Belső tényező a hozzáadott-értékadó 24%-ra emelése, valamint a költségvetési szférában dolgozók bérének 24%-os csökkentése. A romániai gazdasági szereplők jelentős hányada fizetésektelenné vált, az adósságállományát időben nem tudta rendezni,

létszámleépítésre és bércsökkentésre kényszerült. Míg a helyi kis- és középvállalkozások likviditási problémákkal szembesültek, a multinacionális társaságok monopol helyzetbe kerültek [<http://www.worldbank.org/en/country/romania/overview>].



5. ábra: A GDP (reál) alakulása Romániában (%)

Forrás:

<http://epp.eurostat.ec.europa.eu/tgm/table.do?tab=table&init=1&plugin=1&language=en&pcod e=tec0011>

Bukarest-Ilfov fejlesztési régió kiemelkedő népességkoncentrációja (2. táblázat) a többi fejlesztési régiónál lényegesen kisebb területi egységen való elhelyezkedés természetes következménye. A népesség a gazdasági térszerkezet fontos elemét képezi, hiszen a gazdasági környezetben belül termelőerőként jelenik meg. A kelet- és közép-európai országok hagyományos centralista gazdaságpolitikája a fővárosok, Románia vonatkozásában Bukarest társadalmi-gazdasági súlyának a megerősödését eredményezte. Az iparosítás, a dinamikus fejlődő húzóágazatok, valamint a hozzájuk kapcsolódó szolgáltatások a fővárosi régió szakképzett munkaerő-keresletét megnövelve nemcsak közigazgatási, hanem kimagasló fejlettségű gazdasági és oktatási központot is eredményeztek. A decentralizációs törekvések demográfiai kudarcára utal, hogy csak a főváros népsűrűsége növekedett az elmúlt évtizedben. A globális válság hatásai mellett Románia makro- és mikrogazdasági szerkezete is a főváros demográfiai súlyának növekedését eredményezte, miközben a többi NUTS 2 területi egység népsűrűsége folyamatosan csökkent.

2. táblázat: A román fejlesztési régiók népsűrűsége (fő/km²)

Megnevezés	2002	2008	2009	2011
Nord-Est	103,6	103,0	102,9	102,5
Sud-Est	92,0	90,8	90,5	89,6
Sud	101,1	98,3	97,9	97,0
Sud-Vest	82,2	79,5	79,1	78,2
Vest	61,9	61,0	60,9	60,5
Nord-Vest	81,9	80,9	80,8	80,6
Centru	75,5	74,8	74,8	74,6
Bucuresti-Ilfov	1258,4	1277,7	1283,4	1288,2
Románia összesen	94,8	93,6	93,4	93,0

Forrás: http://www.ksh.hu/docs/hun/eurostat_tablak/tabl/tgs00024.html

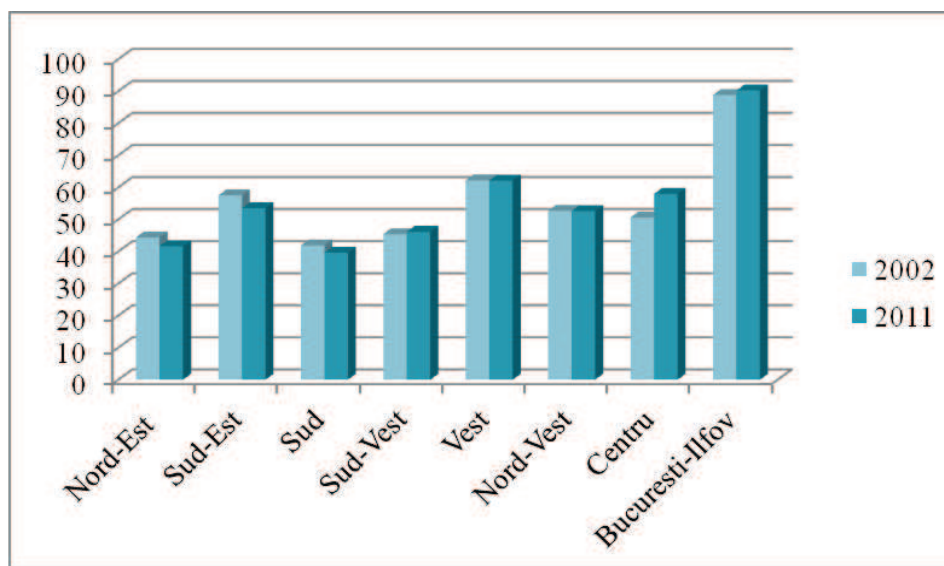
A periférikus régiók vonatkozásában ellentmondást állapítok meg, ugyanis a népesebb és kevésbé fogyó népességű román régiók meghaladják a félperiférián, azaz Vest fejlesztési régióban tapasztalt népsűrűséget. Vest régió alacsony lélekszámát a településföldrajzi korlátot képező domborzati sajátosságokkal (Erdélyi-középhegység), illetve az országos átlagot meghaladó társadalmi-gazdasági fejlettségből származó természetes fogyással magyarázom [BORZÁN 2004].

Az urbanizációs szintet a 2002-es és a 2011-es népszámlálásból származó adatok segítségével vizsgáltam. A városlakók mértékével kapcsolatban megállapítottam, hogy a metropolisznak számító fővárost is magába foglaló régió városi lakossága, növekedés mellett 90%-os arányt képvisel (6. ábra), a milliós lélekszámú város torzító hatásának következtében. A magas urbanizációs szint Bukarest tekintetében számos vonatkozásban

- gazdasági fejlettség (oktatási központ, külföldi tőkebefektetések),
- közlekedési helyzet (Bukarest központú autópálya- és vasúthálózat),
- fejlett infrastruktúra (fővárosi helyzetből adódóan),
- képzett humán erőforrás tömörülése (oktatási, kutatási központ),
- közigazgatási funkciók (fővárosi és országos intézmények),
- magas innovációs potenciál (K+F központ),
- jó életminőség,
- kiemelkedő kulturális adottságok (fővárosi és országos intézmények, központok)

versenyelőnyt jelent.

A gazdasági fejlettség és az urbanizáció szoros összefüggését jelzi, hogy a centrumnak számító fővárosi régió után kizárólag a félperiférikus Vest régió városlakóinak aránya haladja meg a 60%-ot, a periférikus területi egységek urbanizációs rátája 40-50% körül mozog. A városi lakosság 50% körüli aránya a román vidék társadalmi-gazdasági elmaradottságára utal.



6. ábra: A városlakók aránya Romániában (%)

Forrás: <http://www.recensamantromania.ro/rezultate-2>

2013-ban a munkanélküliségi ráta Nord-Vest régiónál (álláspontom alapján Bihor és Cluj megyék erőteljesebb gazdasági potenciáljának következtében) a legalacsonyabb. Kedvező

foglalkoztatottsági helyzet Nord-Est és Vest régiók vonatkozásában is kirajzolódik, ahol 2013-ra 5%-os vagy alacsonyabb a munkanélküliségi ráta (3. táblázat).

3. táblázat: Munkanélküliségi ráta (%)

Megnevezés	2002	2008	2009	2013
Nord-Est	6,8	4,5	6,0	4,6
Sud-Est	10,4	7,2	7,5	10,0
Sud	10,2	6,8	8,0	9,9
Sud-Vest	6,1	6,5	6,8	8,0
Vest	6,3	5,7	6,0	5,3
Nord-Vest	7,6	3,8	5,6	4,1
Centru	8,2	8,5	10,7	9,7
Bucuresti-Ilfov	8,6	3,4	4,0	7,8
Románia összesen	8,8	6,1	7,2	7,6

Forrás: http://www.ksh.hu/docs/hun/eurostat_tablak/tabl/tgs00010.html

2009-ben, vagyis a pénzügyi válság kibontakozásakor még a fővárosi régió foglalkoztatottsága volt a legkedvezőbb, viszont Bukarest-Ilfov 2013-ra romló helyzete összefügg azzal, hogy több aktív korú munkavállaló él a fővárosi régióban, ahol kisebb mértékű az elvándorlás miatti migrációs veszteség is, mint a többi NUTS 2 egységben, ezért magasabb munkanélküliségi rátát jegyez, mint amit a fejlettsége indokolna.

A bruttó hazai termék, azaz a GDP egy adott régió gazdasági megítélésének a mérőszáma. A GDP az összes kibocsátás és a folyó termelőfelhasználásként felhasznált áruk és szolgáltatások különbözeteként, a végső felhasználásra kerülő termékeket és szolgáltatásokat számszerűsíti. A GDP statisztikailag bizonyítottan számos államháztartási adatot determinál, az állami bevételeket, kiadásokat, az államadósságot, valamint a deficitet is egyaránt, amely a válságot követően, 2008 után még erősebben mutatkozik [CSISZÁRIK-KOCSIR et al. 2013].

A vásárlóerő-paritás az árszintekben lévő különbség kiküszöbölésével nemzetközi összehasonlítást is lehetővé tesz. Az egy főre jutó GDP pedig összehasonlíthatóvá teszi a különböző méretű régiókat. A vásárlóerő-egységben mért egy főre vetített GDP fontos mutatószám az Európai Unió strukturális politikáján belül a NUTS 2 régiók jogosultságának megállapításához. A vásárlóerő-paritáson számított 1 főre jutó GDP (PPS) értéke Bukarest vonatkozásában a román gazdaságon belüli kiemelt gazdasági potenciált támasztja alá (4. táblázat). A PPS egy évtized alatt az EU-27 %-ában számítva megduplázódott. Vest megtorpant a válság előtti szinten, azaz csak az EU-27 felét képes kitermelni, a többi régió 30-40%-os teljesítőképességgel marad a periférikus területi egységek csoportjában.

4. táblázat: Regionális bruttó hazai termék (1 főre jutó PPS, az EU-27 %-ában)

Megnevezés	2002	2008	2009	2011
Nord-Est	21	29	30	29
Sud-Est	26	37	38	39
Sud	24	39	40	40
Sud-Vest	23	35	36	37
Vest	32	51	52	54
Nord-Vest	28	42	43	42
Centru	31	44	46	45

Bucuresti-Ilfov	62	117	112	122
Románia összesen	30	39	38	37

Forrás: http://www.ksh.hu/docs/hun/eurostat_tablak/tab1/tgs00006.html

A külföldi tőkebefektetés alapján Bukarest-Ilfov erősen preferált jelenlétét (5. táblázat) a kelet-közép-európai gazdasági minősítés természetes megnyilvánulásának tekintem, hiszen a főváros, elsősorban a kvaterner szektor fejlődésének alapját képező K+F tevékenységével a legdinamikusabban fejlődő zóna tagjaként kimagasló tőkevonzó képességgel rendelkezik. A román főváros gazdasági értékeinek mérlegelése következtében jelentős volumenű, sőt az elmúlt évtized alatt növekvő a Bukarest régiójába befektetett külföldi tőke állománya. A külföldi tőke fejlett területekre érkezik, a gazdasági fejlettséget és a nemzeti jövedelemhez való hozzájárulást tanulmányomban a vásárlóerő-paritáson számított 1 főre vetített GDP-vel mérve Bukarest-Ilfov centrum jellegét támasztja alá, hogy a regionális bruttó hazai termék kizárólag a fővárosi régió vonatkozásában haladja meg az EU-27 átlagát. Sud-Est tekintetében tapasztalható a legerőteljesebb visszaesés – amit a magas munkanélküliségi ráta is alátámaszt -, mely a nehézipar válságával és több külföldi multinacionális társaság Ázsiába való kitelepülésével magyarázható.

5. táblázat: A külföldi tőkebefektetés regionális megoszlása (%)

Megnevezés	2002	2004	2008	2011
Nord-Est	3,6	0,0	1,6	2,9
Sud-Est	12,2	11,6	5,7	5,4
Sud	7,8	8,5	6,9	7,4
Sud-Vest	3,2	2,7	3,2	3,3
Vest	7,7	7,3	5,5	7,2
Nord-Vest	6,7	6,9	4,5	4,5
Centru	5,1	6,9	8,3	7,6
Bucuresti-Ilfov	53,7	56,0	64,3	61,7
Románia összesen	100,0	100,0	100,0	100,0

Forrás: www.insse.ro adatai alapján saját számítás

Következtetések

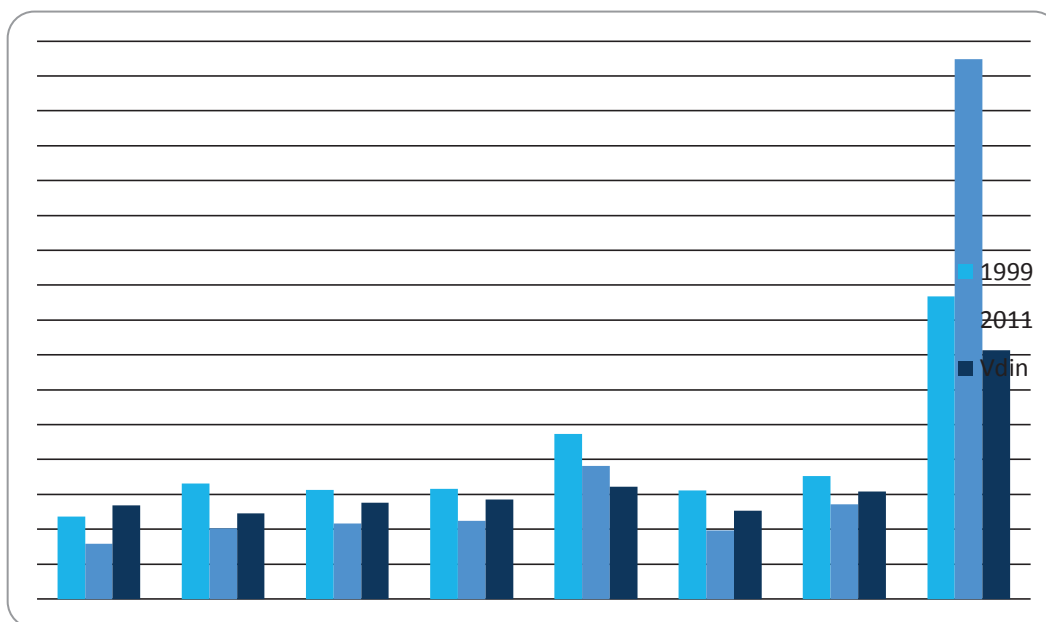
A romániai periféria-index segítségével választ kerestem az elmúlt évtized társadalmi-gazdasági folyamatainak hatására. A periféria-index vizsgálatával lehatárolt centrum térségben, azaz a fővárosi régióban a magas népsűrűség és urbanizációs szint szorosan összefügg a fejlettséggel. A külföldi tőkebefektetés és a jövedelmi viszonyokat reprezentáló GDP értéke között pozitív korrelációs kapcsolat mutatható ki.

Mivel a fővárosi régió munkanélküliségi rátájánál az aktív korúak száma és a migrációs hajlandóság torzító tényezőt jelentett, valós összefüggés a népsűrűség, az urbanizációs szint, a vásárlóerő-paritáson mért 1 főre eső GDP, valamint a tőkebefektetés vonatkozásában fogalmazható meg. Vest a félperifériával kapcsolatos kutatói elvárást a népsűrűség tekintetében nem teljesíti. Az alacsonyabb népsűrűségét kedvezőtlen domborzati viszonyokkal magyarázom és nem a fejletlen gazdálkodási szerkezet következményének tartom.

A periférikus régióknál Centru régió leszakadására hívom fel a figyelmet, annak ellenére, hogy Szeben fejlődik (oktatás, autópálya-építés, 2007-re az Európa Kulturális Fővárosa ranggal összefüggő fejlesztések), központja, Brassó stagnál, Fehér pedig jelentős uniós

forrásállománnyal rendelkeznek. Hargita, Kovászna és Maros megyék 1 főre eső GDP értéke viszont az országos átlag 75%-ánál alacsonyabb.

A tanulmány végső következtetéseként megállapítom, hogy a romániai NUTS 2 szintek centrum-fél/periféria területi differenciáltságának a kiegyenlítődése még várat magára. A periféria-indexek alapján számszerűsítettem a fejlesztési régiók számtani átlagon alapuló periféria-indexhez (=100%) viszonyított arányát is. Összességében a 2011-es mérőszámok csak Bukarest-Ilfov esetében növekedtek, míg a többi régióban az 1999-es állapothoz képest a dinamikus viszonzszám (Vdin) 60-80%-ra való visszaesése figyelhető meg (7. ábra).



7. ábra: A periféria-indexek alakulása Romániában

Forrás: saját számítás

Megjegyzés: [BORZÁN 2004] tanulmánya alapján 1999-ben a fejlesztési régiók periféria-indexeinek számtani átlaga 492,08=100% (PPS USD bázison számítva), 2011-ben az egyszerű számtani átlag értéke 1085,23=100% (PPS EUR bázison számítva)

Forrásjegyzék

BORZÁN A. [2004]: Interregionalizmus a dél-alföldi magyar-román határ mentén. Tessedik Sámuel Főiskola Gazdasági Főiskolai Kar, Békéscsaba, 126 p.

CSISZÁRIK-KOCSIR Á. [2007]: A területfejlesztés néhány időszerű dilemmája, *Gazdálkodás*, 51. évf. 1. szám pp. 17.-23.

CSISZÁRIK-KOCSIR Á. – FODOR M. – MEDVE A. [2013]: The context of the macro data and the characteristics of the General Government in Central Europe, *International Proceedings of Economics Development and Research, Economics, Marketing and Management*, Vol. 59. pp. 195-199., <http://www.ipedr.com/proceeding.htm>

CSUTAK I. [2007]: Új? Régi? Jó?, *Alutus, Csíkszereda*

DUTKÓ A. [2000]: A történelmi megyerendszer átszabása Szlovákiában és Romániában. *Comitatus*, X. évf. 10. szám pp. 21-25.

FALUVÉGI A. [1997]: A területfejlesztés támogatási rendszerének statisztikai megalapozása. *Területi Statisztika*, (bemutatószám), pp. 27-49.

- FARKAS SZ. – SZIGETI C. [2011]: Alternative indicators of sustainability and social responsibility. *Visnyk Kyivskoho Natsionalnoho Universytetu Tekhnolohii Ta Dyzainu /Herald of Kyiv National University of Technology and Design* (5) pp. 192-197.
- GORZELAK G. [1995]: *The Regional Dimension of Transformation in Central Europe. Regional Policy and Development Series No.10. Regional Studies Association. London: Jessica Kingsley Publishers, 152 p.*
- KEREKES J. – MEZEI G. [2000]: Gazdasági régiók Romániában. *Területi Statisztika*, III. évf. 2. szám pp. 144-162.
- MINISTERUL DEZVOLTARII ŞI PROGNOZEI [1998]: *Carta Verde, Politika de dezvoltare regională în România. Bucureşti, 88 p.*
- NEMES NAGY J. [1993]: *Bevezetés a regionális tudományba. Terület- és Településfejlesztési Szakképzés Oktatási Segédanyag, Budapest*
- REISINGER A. [2009]: Részvételi demokrácia és társadalmi részvétel – elméleti megközelítések. *Civil Szemle*, 4. pp. 5-23.
- REISINGER A. [2012] *Civil/nonprofit szervezetek a kohéziós politikában – elméleti alapok. Tér és Társadalom*, 1. pp. 41-66.
- SZABÓ D. R. [2014]: *Policentrikus Magyarország: Problémák és lehetséges stratégiák. Kulturális és társadalmi sokszínűség a változó gazdasági környezetben. International Research Institute, Komárno, pp. 18-25.*
- SZIGETI C. [2013]: Ökológiai lábnyom mutató időbeli és térbeli elemzése. *Journal of Central European Green Innovation* 1:(2) pp. 51-68.
- TÓTH G. [2009]: Miért van szükség új közgazdaságtanra? *Valóság*, 2009. május, LII. évf. 5. szám, pp. 68-84.
- TÓTH G. [2013]: Mi legyen a gyerek neve? A haszonökonomiától a gazdasági teológiáig. *Valóság*, 2013/4, pp. 43-63.
- CLI/1998. évi román területfejlesztési törvény és a kapcsolódó kormányrendeletek (634/1998, 979/1998)
- http://en.wikipedia.org/wiki/NUTS_of_Romania (2014.04.25.)
- http://epp.eurostat.ec.europa.eu/cache/ITY_OFFPUB/KS-RA-07-020/EN/KS-RA-07-020-EN.PDF (2014.04.25.)
- <http://epp.eurostat.ec.europa.eu/tgm/table.do?tab=table&init=1&plugin=1&language=en&pcode=tec00115> (2014.05.09.)
- <http://eur-lex.europa.eu/LexUriServ/LexUriServ.do?uri=OJ:L:2003:154:0001:0041:EN:PDF> (2014.12.08.)
- http://www.fonduri-ue.ro/res/filepicker_users/cd25a597fd-62/2014-2020/acord-parteneriat/PA_2014RO16M8PA001_1_1_ro.pdf (2014.12.08.)
- www.insse.ro (2014.04.25.)
- http://kitekinto.hu/karpat-medence/2013/09/21/ilyen_volt_a_gazdasagi_valsag_ot_eve_romaniaban (2014.05.09.)
- http://www.ksh.hu/docs/hun/eurostat_tablak (2014.05.09.)
- <http://marosvasarhelyi.info/hirek/megszuletett-az-elso-hivatalos-ujjaszervezesi-terkep> (2014.12.08.)
- <http://www.maszol.ro/index.php/belfold/7504-lazasan-dolgozik-a-kormany-romania-regiositasan> (2014.04.25.)
- <http://www.recensamantromania.ro/rezultate-2> (2014.04.25.)

<http://www.worldbank.org/en/country/romania/overview> (2014.05.09.)

Szerző

Dr. BORZÁN Anita

PhD

Egyetemi docens

Budapesti Gazdasági Főiskola Pénzügyi és Számviteli Kar

1149 Budapest, Buzogány utca 10-12.

Borzan.Anita@pszfb.bgf.hu