



AgEcon SEARCH
RESEARCH IN AGRICULTURAL & APPLIED ECONOMICS

The World's Largest Open Access Agricultural & Applied Economics Digital Library

This document is discoverable and free to researchers across the globe due to the work of AgEcon Search.

Help ensure our sustainability.

Give to AgEcon Search

AgEcon Search

<http://ageconsearch.umn.edu>

aesearch@umn.edu

*Papers downloaded from **AgEcon Search** may be used for non-commercial purposes and personal study only. No other use, including posting to another Internet site, is permitted without permission from the copyright owner (not AgEcon Search), or as allowed under the provisions of Fair Use, U.S. Copyright Act, Title 17 U.S.C.*

Zeszyty Naukowe
Szkoły Głównej Gospodarstwa Wiejskiego
w Warszawie

PROBLEMY
ROLNICTWA
ŚWIATOWEGO
Tom 4 (XIX)

Wydawnictwo SGGW
Warszawa 2008

Ewa Stawicka¹

Katedra Ekonomiki Edukacji, Komunikowania i Doradztwa
Szkoła Główna Gospodarstwa Wiejskiego
Warszawa

Kapitał ludzki jako element różnicujący dochody kierowników gospodarstw (na przykładzie województwa mazowieckiego)

Human capital as a factor determining income in privately owned farms; case study of the Masovian voivodeship

Abstract. The aim of this work is to analyze the current state and changes in the human capital level of individual farmers who live in the Masovian voivodeship and to determine certain relations between the human capital level represented by farmers and the economic results of their farms. The paper presents the results of empirical research which was based on a survey and an analysis of data derived from account books of hundred individual farmers.

Keywords: human capital, knowledge-based economy, lifelong learning, economic results

Synopsis. Celem niniejszej pracy jest rozpoznanie stanu i zmian w poziomie kapitału ludzkiego użytkowników indywidualnych gospodarstw rolnych z województwa mazowieckiego oraz ukazanie zależności pomiędzy poziomem kapitału ludzkiego rolników a wynikami ekonomicznymi kierowanych przez nich gospodarstw.

Słowa kluczowe: kapitał ludzki, gospodarka oparta na wiedzy, kształcenie ustawiczne, wyniki ekonomiczne

Wstęp

Ludność polskich obszarów wiejskich, zwłaszcza pracująca w rolnictwie, ma duże trudności z osiągnięciem satysfakcjonujących efektów produkcyjnych i ekonomicznych. Przyczyną takiego stanu rzeczy są zapóźnienia, które pojawiły się już w etapie przechodzenia do gospodarki rynkowej, takie jak niski poziom wykształcenia ludności, niska aktywność społeczna i kulturalna, bezrobocie, brak kapitału finansowego oraz trudności jego akumulacji wskutek niskich dochodów rolników i ludności wiejskiej, jak też słaba infrastruktura techniczna i instytucjonalna wsi. Należy podkreślić, że występuje bardzo silne powiązanie tych barier między sobą, a od ich pokonania zależy rozwój obszarów wiejskich. Jest to bardzo skomplikowany i wielowątkowy problem. Natomiast głównym czynnikiem, który inspiruje przekształcenia i procesy rozwojowe a jednocześnie cechuje się wielopłaszczyznowym działaniem, jest kapitał ludzki. Jego podstawowym elementem, uważanym za najważniejszy czynnik rozwoju gospodarczego i cywilizacyjnego każdego kraju i regionu jest wykształcenie. Jednak całościowo ujęty kapitał ludzki to również postawa życiowa, stan zdrowia, aktywność zawodowa, mobilność, przedsiębiorczość i inne wartości zawarte w człowieku, które można i należy wzbogacać. Wobec globalizacji gospodarki, przenikania technologii, informacji, techniki, a również konieczności konkurencyjności na ogromnym rynku, jakość kapitału ludzkiego i społecznego współdziałania może być źródłem przewagi konkurencyjnej.

¹ Dr inż., e-mail: ewa_stawicka@sggw.pl

Szczególne znaczenie nabiera funkcja personalna, czyli umiejętność podejmowania trafnych decyzji i szybkiego dostosowywania się do zmian, zarówno przez pojedyncze osoby, jak i całe organizacje (użytkowników indywidualnych gospodarstw rolnych), a także gotowość do kształcenia ustawicznego.

Użytkownicy gospodarstw rolnych, którzy chcą funkcjonować na globalnym rynku, muszą wiedzę i pozostałe elementy kapitału ludzkiego traktować jako strategiczny zasób, ale także powinni dążyć do zdobywania istotnych danych i informacji, które wpływają na powstawanie nowej wiedzy. Bowiem wiedza i informacja stają się sposobem radzenia sobie z coraz bardziej skomplikowaną rzeczywistością, a także mają ułatwić zrozumienie sensu zmian społeczno-gospodarczych.

Ze względu na specyfikę zagadnienia przedstawianego w pracy będzie używane określenie „kapitał ludzki użytkownika indywidualnego gospodarstwa rolnego”. Kapitał ten zdefiniowano jako:

- wykształcenie, doświadczenie zawodowe oraz poziom wiedzy ogólnej i branżowej rolnika,
- podejmowanie przez rolnika edukacji w systemie pozaszkolnym,
- ochrona zdrowia i życia,
- zaangażowanie społeczne, uznanie i autorytet wśród społeczności lokalnej.

Cel, materiały i metody

Celem artykułu jest przedstawienie różnic w dochodach rolników będących kierownikami gospodarstw w zależności od poziomu kapitału ludzkiego, który reprezentują. Przedmiotem badań byli użytkownicy indywidualnych gospodarstw rolnych województwa mazowieckiego (w latach 1995-2003 badania objęły wszystkich (100) kierowników gospodarstw, którzy nieprzerwanie prowadzili rachunkowość rolną dla potrzeb Instytutu Ekonomiki Rolnictwa i Gospodarki Żywnościowej – Państwowego Instytutu Badawczego (IERiGŻ-PIB). W roku 2006 porównano dochody wszystkich rolników z województwa mazowieckiego, boiem po 2004 roku wcześniej badani rolnicy nie prowadzili już rachunkowości dla potrzeb IERiGŻ-PIB. Materiał badawczy przede wszystkim stanowiły informacje pochodzące z ksiąg rachunkowych prowadzonych przez Zakład Rachunkowości IERiGŻ-PIB w Warszawie oraz dane Głównego Urzędu Statystycznego. Do oceny i porównania poziomu kapitału ludzkiego kierowników indywidualnych gospodarstw rolnych opracowano miernik kapitału ludzkiego (tabela 1).

Do wartościowego przedstawienia poziomu kapitału ludzkiego poszczególnych kierowników gospodarstw posłużono się danymi uzyskanymi z badań ankietowych, które zostały ocenione² i przeliczone według tego miernika. Za każdą cechę kierownikowi gospodarstwa można było przyznać od 0 do 5 punktów

Obliczenia z zastosowaniem miernika i oceny kapitału ludzkiego kierownika indywidualnego gospodarstwa rolnego pozwoliły na podział rolników na trzy grupy charakteryzujące się: **A - niskim, B - średnim, C- wysokim** poziomem kapitału ludzkiego (tabela 2).

² Ocena punktowa według kryteriów i cech charakteryzujących kapitał ludzki rolnika [Stawicka 2007].

Tabela 1. Miernik oceny kapitału ludzkiego głównego użytkownika-kierownika indywidualnego gospodarstwa rolnego

Table 1. Measure of human capital level for a main user of a privately owned farm

Kryterium	Cechy charakteryzujące kapitał ludzki rolnika	waga	Ocena (0-5)
Przygotowanie zawodowe	- wykształcenie	0,3	
	- aktywność edukacyjna	0,1	
	Razem	0,4	
Doświadczenie zawodowe	- wiek kierownika gospodarstwa	0,2	
	- doświadczenie w pracy w gospodarstwie rolnym	0,1	
	Razem	0,3	
Aktywność społeczna rolnika	- pełnienie funkcji społecznej z wyboru	0,1	
	- przynależność do organizacji pozarządowych	0,1	
	Razem	0,2	
Ochrona zdrowia	- kontrola stanu zdrowia	0,05	
	- wypoczynek poza miejscem zamieszkania	0,05	
	Razem	0,1	
	Łącznie	1,00	

Źródło: opracowanie własne

Tabela 2. Podział kierowników gospodarstw według miernika kapitału ludzkiego użytkownika indywidualnego gospodarstwa rolnego

Table 2. Level of human capital represented by main users of privately owned farms

Kapitał ludzki		Wartość ważona przyjętych kryteriów	Liczba rolników w grupie
grupa	poziom		
A	niski	< 2	44
B	średni	2,01-3,00	40
C	wysoki	> 3,01	16

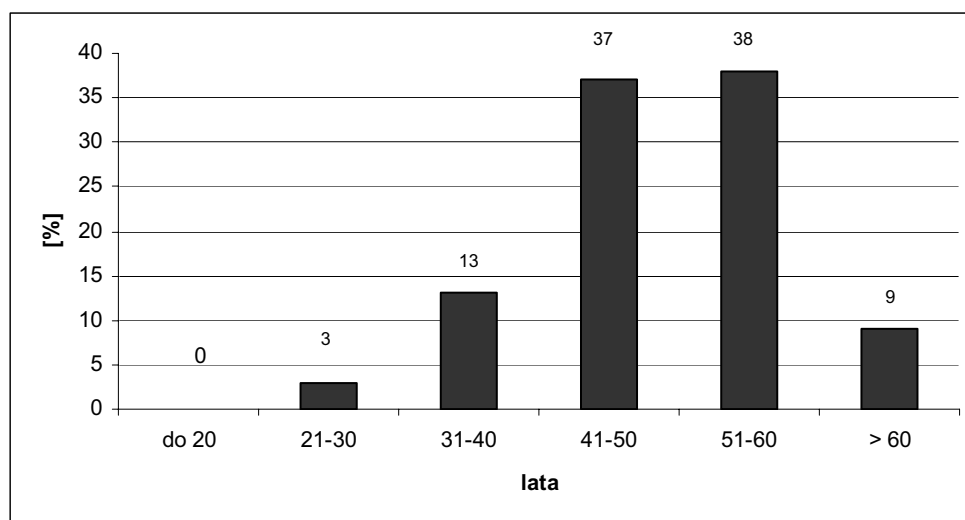
Źródło: opracowanie własne

Według wyżej przedstawionego podziału przeprowadzono analizę wyników ekonomicznych badanych gospodarstw. W celu uwypuklenia różnic pomiędzy grupami A, B i C przedstawiono jedynie porównania średnich wyników dla grup gospodarstw.

Charakterystyka kierowników gospodarstw województwa mazowieckiego

W badanych stu gospodarstwach funkcję kierownika w przeważającym stopniu pełnili mężczyźni (stosunek płci 93:7), którzy najczęściej znajdowali się w przedziale wiekowym 41-60 lat (rysunek 1). Ponieważ największą grupę stanowili rolnicy znajdujący się w przedziale wiekowym powyżej 50 lat, można przypuszczać, że w części tych gospodarstw po 2003 roku wystąpiły zmiany kierownika. Badania wykazały, że z roku na rok rolnicy przekazujący gospodarstwa następcom charakteryzowali się coraz młodszym wiekiem (możliwość korzystania z rent strukturalnych po ukończeniu 55 lat). W okresie 1995-2001 wystąpiło 10 zmian kierownika gospodarstwa, w większości przypadków z ojca na syna (8 zmian) lub z męża na żonę i odwrotnie. Średni wiek osób przekazujących gospodarstwo to 65 lat oraz wykształcenie podstawowe. Natomiast w roku 2002 i 2003 wystąpiło 5 zmian kierownika gospodarstwa, z żony na męża (1 zmiana), z wuja na siostrzeńca (1), stryja na

bratanka (1), ojca na syna (3). Średni wiek osób przekazujących gospodarstwo to 63 lata. W obu badanych okresach następcą był najczęściej mężczyzna w wieku 31-40 lat, z wykształceniem zasadniczym zawodowym rolniczym. We wszystkich przypadkach osoby przejmujące gospodarstwo legitymowały się lepszym przygotowaniem zawodowym, niż osoba je przekazująca.



Rys. 1. Wiek kierowników badanych gospodarstw

Fig 1. Distribution of surveyed farmers by age

Źródło: badania własne

Grupa badanych rolników (100) charakteryzowała się lepszym przygotowaniem zawodowym niż ogólnie rolnicy z województwa mazowieckiego, jeszcze lepiej prezentowali się na tle rolników z całej Polski³. Natomiast z roku na rok występowała poprawa w poziomie wykształcenia osób zatrudnionych w rolnictwie. W 2007 roku w całym województwie mazowieckim wyniki kształtowały się następująco: kursy rolnicze ukończyło 21,4 kierowników gospodarstw (w sumie stanowiło to 48,4 % ogółu osób z wykształceniem rolniczym), średnie lub wyższe wykształcenie rolnicze posiadało 9,6%, czyli 21,6% ogółu osób z wykształceniem rolniczym. Relatywnie zmniejszyła się liczba kierowników gospodarstw bez przygotowania rolniczego.

³ W całym województwie mazowieckim ludność związana z rolnictwem charakteryzowała się niższym poziomem wykształcenia od ludności niezwiązanej z rolnictwem, podobnie jak w skali całego kraju. Struktura wykształcenia ludności w wieku 13 lat i więcej zamieszkałej w gospodarstwach domowych z użytkowaniem indywidualnego gospodarstwa rolnego w województwie mazowieckim w 2002 roku przedstawiała się następująco: wykształcenie podstawowe nieukończone posiadało 5,6% rolników, wykształcenie podstawowe ukończone 38,1%, zasadnicze zawodowe 26,0%, policealne 2,2%, średnie ogólnokształcące 5,4%, średnie zawodowe 17%, wyższe 5,4%. Kobiety częściej niż mężczyźni legitymowały się wykształceniem wyższym (kobiety 6,4%, mężczyźni 4,5%), i policealnym (odpowiednio 3,4% i 1,1%), średnim zawodowym (17,4% i 16,6%) oraz średnim ogólnokształcącym (7,7% i 3,1%). Mężczyźni natomiast zdecydowanie częściej deklarowali wykształcenie zasadnicze zawodowe (32,0%) niż kobiety (19,8%) [Raport... 2003].

W zdecydowanej większości gospodarstw indywidualnych w całym badanym okresie 1995 – 2007 główny użytkownik gospodarstwa był jednocześnie osobą kierującą gospodarstwem (około 97%) (tabela 3).

Tabela 3. Przygotowanie zawodowe rolników, %
Table 3. Distribution of farmers by level of professional education, %

Przygotowanie zawodowe	Rok			
	2004		2007	
Zasięg badania	Polska	województwo mazowieckie	badani rolnicy	województwo mazowieckie
bez przygotowania rolniczego	50,2	49,5	43,0	46,2
wyższe rolnicze	1,1	1,1	7,0	9,6
średnie i policealne rolnicze	6,6	6,1	24,0	
zasadnicze zawodowe rolnicze i kursy rolnicze	42,1	43,3	26,0	44,2

Źródło: obliczono na podstawie badań własnych i raportu GUS [Raport... 2003]

Kapitał ludzki a dochody rolników, wyniki badań kierowników gospodarstw województwa mazowieckiego

Poziom kapitału ludzkiego (KL) rolników był czynnikiem wyraźnie związanym z poziomem produkcji czystej⁴ w skali całego gospodarstwa. Różnica między wynikami rolników z wysokim poziomem KL a średnim poziomem KL wynosiła odpowiednio 42% i 36% na korzyść rolników z grupy C. Lekki spadek produkcji czystej (produkcja czysta z jednostki powierzchni) wystąpił w roku 1998 we wszystkich grupach gospodarstw. W kolejnych latach poziom produkcji czystej lekko wzrastał. Podkreślić jednak należy, że rolnicy z grupy C osiągnęli lepsze wyniki od rolników z grupy A i B w całym badanym okresie.

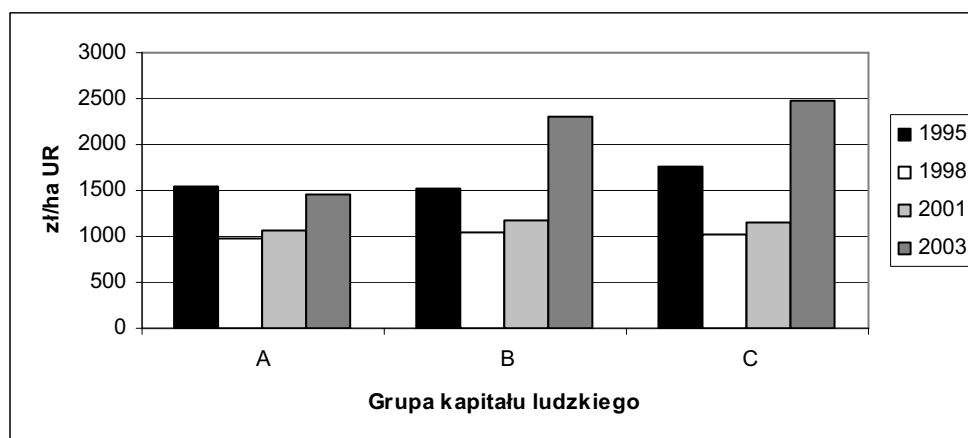
W przypadku kolejnej kategorii ekonomicznej, jaką jest dochód rolniczy (DR), rolnicy z wysokim poziomem KL wygosponarowali średnio wartości o 31 % wyższe od rolników z niskim poziomem KL i o 26% wyższe niż rolnicy ze średnim poziomem KL.

Natomiast w 2003 roku różnice w dochodzie były wyższe niż w roku 1995, wystąpił wzrost różnicy DR do 53% na korzyść grupy C w stosunku do grupy A i do 26% odpowiednio C w stosunku do B. Analizując wyniki DR w przeliczeniu na 1 ha UR należy zauważyć, że choć średnio rolnicy z grupy C osiągnęli lepsze wyniki niż rolnicy z grupy A i B, to jednak w okresie kilku lat (widoczne jest to w latach 1998 i 2001), rolnicy z grupy B w przeliczeniu na 1 ha UR osiągnęli wyższe dochody z działalności rolniczej. Uzasadnieniem tego stanu rzeczy był fakt ogólnego spadku dochodów rolniczych w 1998 roku, ale również pewnych zmian w organizacji produkcji. Rolnicy z grupy C częściej dokonywali zmian produkcyjnych, które przynosiły efekty nie od razu, ale już w roku 2003 widoczny był znaczny wzrost dochodu rolniczego w tej grupie. W cenach stałych z 2003 r. dochód wzrósł w przypadku grupy B o 29 % i C o 30% w stosunku do dochodu z 1995 roku, zaś rolnicy z grupy A osiągnęli dochody na poziomie roku 1995. Występowała, choć nieznaczna, różnica w poziomie dochodu rolniczego w przeliczeniu na jednostkę powierzchni w grupach KL (rys. 2). Najkorzystniejsze wyniki, które osiągnęli rolnicy z

⁴ Produkcja czysta stanowi różnicę pomiędzy produkcją globalną a nakładami materialnymi [Wyniki... 2004]

grupy C, były szczególnie widoczne w latach 1995 i 2003, zaś lata 1998 i 2001 to czas wyrównania dochodów rolników z wszystkich grup (lekka przewaga rolników z grupy B).

Dochód uzyskiwany przez rolników w znacznej mierze zależał od rozmiarów produkcji, poniesionych nakładów, cen, ale również od dochodów spoza gospodarstwa. Dochód z produkcji rolniczej oraz dochody spoza gospodarstwa składają się na dochód osobisty rodziny rolniczej, który można uważać za cel działalności zawodowej. Dla sytuacji ekonomicznej rodziny rolniczej ważny jest zatem nie tylko poziom dochodów z gospodarstwa i produkcji rolniczej, ale całość dochodu, jaki uzyskuje ona z wszelkich źródeł. Ta dopiero wielkość może służyć do porównań sytuacji ekonomicznej ludności rolniczej oraz pozostałych grup zawodowych. Kategorią dochodu, która zawiera zarówno dochód z gospodarstwa jak i spoza niego, jest dochód osobisty.



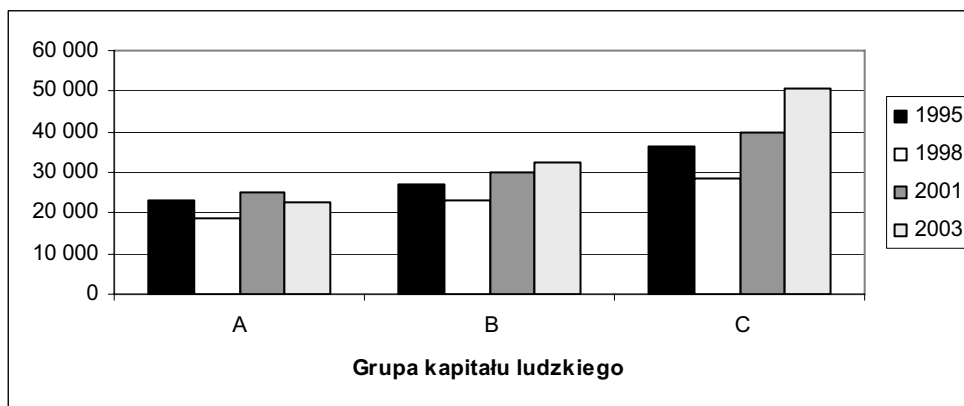
Rysunek 2. Poziom dochodu rolniczego netto z 1 ha UR w cenach stałych z 2003 r., według grup kapitału ludzkiego, zł/ha/rok

Fig 2. Level of agricultural income from 1 hectare of agricultural land, fixed prices of 2003, according to human capital group, PLN/hectare/year

Źródło: obliczenia własne na podstawie danych z gospodarstw prowadzących rachunkowość dla potrzeb IERiGŻ-PIB

Porównując grupy gospodarstw i biorąc za kryterium podziału na grupy kapitał ludzki reprezentowany przez kierownika gospodarstwa, można zauważyć, że rolnicy z grupy C (wysoki poziom kapitału ludzkiego) osiągnęli dochód osobisty wyższy niż rolnicy z grup A i B. Dochody rolników z grupy C w stosunku do grup A i B były większe średnio o 43% i o 28%. Sytuacja dochodowa rolników z niskim i średnim poziomem KL była podobna, różnica w roku 1995 była na poziomie 17% na korzyść rolników ze średnim poziomem KL. Natomiast w tym samym roku rolnicy z wysokim poziomem KL osiągnęli dochód wyższy o 55% od rolników z niskim poziomem KL i o 32% niż rolnicy ze średnim poziomem KL. W roku 2001 rolnicy z grupy C osiągnęli dochód osobisty wyższy o 58% niż rolnicy z grupy A i o 33% wyższy niż rolnicy z grupy B. W przypadku kierowników gospodarstw z grupy C w latach 1995-2003 dochód osobisty (ceny bieżące) wzrósł o 20 519 zł, w przypadku rolników z grupy B o 15 362 zł, a grupy A o 12 749 zł. Analizując z kolei dochody osobiste w cenach stałych z 2003 roku należy zauważyć, że w tym przypadku w całym badanym

okresie rolnicy osiągnęli coraz lepsze wyniki, z wyjątkiem roku 1998, który charakteryzował się spadkiem dochodów rolniczych (rys. 3).



Rys. 3. Poziom dochodu osobistego według grup poziomu kapitału ludzkiego, ceny stałe 2003 roku, zł/rok
 Fig 3. Level of personal income according to group of human capital represented by farmer, fixed prices of 2003, PLN/year

Źródło: obliczenia własne na podstawie danych z gospodarstw prowadzących rachunkowość dla potrzeb IERiGŻ-PIB

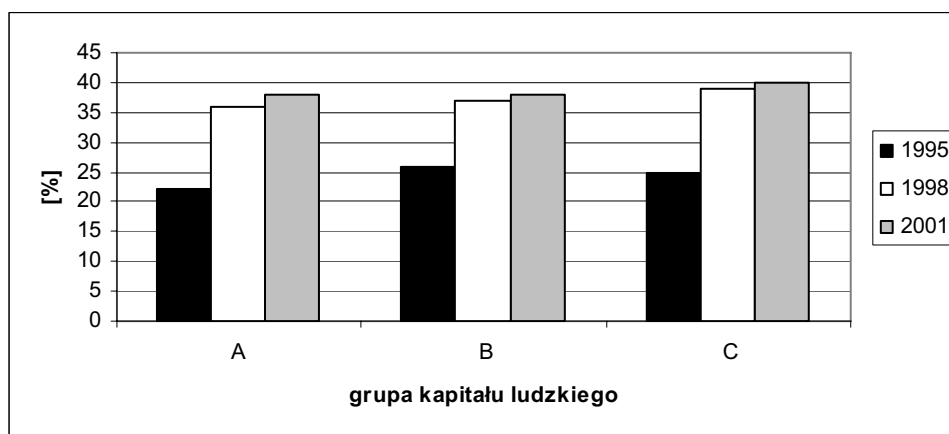
Na znaczną poprawę dochodów osobistych istotny wpływ miały przychody spoza gospodarstwa, których dynamika była wyższa aniżeli dochodu rolniczego. Przychody spoza gospodarstwa występowały we wszystkich grupach gospodarstw, świadczy to o podejmowaniu dodatkowych źródeł zarobkowania (praca najemna, warsztat, handel), a także o wzroście świadczeń emerytalnych, rentowych i zasiłków dla bezrobotnych pobieranych przez rolników.

W badanym okresie wzrastało znaczenie dochodów spoza gospodarstwa we wszystkich grupach gospodarstw. Gospodarstwa znajdowały się w dobrej sytuacji finansowej, bowiem średnio we wszystkich grupach gospodarstw wzrastały dochody spoza rolnictwa, które rekompensowały spadek dochodów rolniczych i ogólnie występował wzrost dochodów osobistych. Udział przychodów spoza gospodarstwa w dochodzie ogólnym przedstawia rysunek 4.

Dochody z działalności pozarolniczej, z tytułu prowadzenia warsztatów oraz działalności handlowej w największym stopniu uzyskiwali rolnicy z niskim poziomem KL. Również dochody ze świadczeń socjalnych nieznacznie dominowały w gospodarstwach kierowników z niskim poziomem KL. Natomiast kierownicy gospodarstw reprezentujący wysoki poziom KL uzyskiwali znaczące dochody z tytułu pracy najemnej, w roku 2001 były one dwukrotnie wyższe od dochodów uzyskiwanych przez kierowników gospodarstw o średnim poziomie KL i trzykrotnie wyższe od dochodów kierowników gospodarstw o niskim poziomie KL.

Rolnicy mający wysoki poziom KL pracowali jako doradcy, nauczyciele, ubezpieczyciele. Potwierdziła się teza, że wyższe płace są ekwiwalentem za dłuższy okres nauki i kształcenia. Ogólnie należy stwierdzić, że rolnicy z wysokim poziomem kapitału ludzkiego lepiej wykorzystywali możliwości podjęcia pracy najemnej.

Należy zauważyć, pomijając wszelkie niekorzystne czynniki pogodowe, zmiany ekonomiczne itp. wpływające na poziom produkcji i dochodów rolniczych, że rolnicy o wysokim poziomie kapitału ludzkiego w całym badanym okresie uzyskiwali lepsze wyniki produkcyjno-ekonomiczne od rolników z grupy niskiego i średniego poziomu kapitału ludzkiego. Podkreślić jednak należy, że nie można mówić w tym przypadku o bardzo znaczących różnicach.



Rys. 4. Udział przychodów spoza gospodarstwa w dochodzie osobistym w gospodarstwach, według poziomu kapitału ludzkiego, w cenach stałych z 2001 roku, %

Fig 4. Share of income from outside the farm in the personal income of farmers according to human capital group of farms, %

Źródło: obliczenia własne na podstawie danych z gospodarstw prowadzących rachunkowość dla potrzeb IERiGŻ-PIB

Największy wpływ na wyniki ekonomiczne, spośród wyróżnionych elementów kapitału ludzkiego (tab. 1), miało przygotowanie zawodowe rolników, czyli wykształcenie i doskonalenie zawodowe [Stawicka 2007].

Sytuacja ekonomiczna gospodarstw w województwie mazowieckim po 2004 roku

Dla polskiego rolnictwa rok 2004 był pierwszym, w którym rolnicy mogli skorzystać z dopłat bezpośrednich, co nie pozostało bez wpływu na wzrost dochodów tej grupy ludności. W roku tym, w porównaniu z rokiem 2003, dochody rolnicze wzrosły o około 2/3. Przyrost ten w 70% był spowodowany korzystnymi dla rolnictwa relacjami cen produktów i środków produkcji oraz dobrą pogodą, pozostała część przyrostu dochodów była spowodowana dopłatami bezpośrednimi (tabela 4). Mimo wzrostu dochody brutto polskich gospodarstw wynosiły 50-60% kwot dochodów gospodarstw unijnych. Dodatkowo, po przeliczeniu ich na 1 pełnozatrudnioną osobę zatrudnioną w gospodarstwie rolniczym, proporcje te były jeszcze mniej korzystne [Józwiak 2005].

W 2006 roku dochód z rodzinnego gospodarstwa rolnego w grupie gospodarstw do 5 ha UR wynosił 21 014 zł, w grupie 5-10 ha 21 868 zł, 10-20 ha 22 412 zł, 20-30 ha 39 251 zł, 30-50 ha 62 830 zł, powyżej 50 ha 178 245 zł. W regionie Mazowsza i Podlasia dominujący udział mają gospodarstwa wielokierunkowe o wielkości ekonomicznej do 16 ESU⁵. W 2007 roku istniało w regionie 309 tys. gospodarstw domowych związanych z użytkowaniem indywidualnego gospodarstwa rolniczego, w tym 262,6 tys. gospodarstw domowych użytkujących gospodarstwo o powierzchni powyżej 1 ha UR. Działalność rolnicza jako główne źródło utrzymania (ponad 50% dochodów ogółem) występowała u 76,5% gospodarstw. Drugim źródłem utrzymania była praca najemna (28,9% dochodów), następnie emerytury i renty, które stanowiły 17,3% dochodów ludności rolniczej, potem działalność pozarolnicza (5,9% dochodów), inne źródła (1,0% dochodów).

Tabela 4. Dochód przedsiębiorców rolnych (cały kraj) w latach 1998-2006, ceny bieżące, mln zł
Table 4. Income of farmers (all country) in years 1998-2006, current prices, million PLN

Rok	Dochód	Rok poprzedni =100
1998	11 062	X
1999	8120	73,4
2000	9095	112,0
2001	11 310	124,4
2002	8486	79,5
2003	8196	91,2
2004	20 195	246,4
2005	17801	88,1
2006	21 032	118,2

Źródło: strona internetowa IERiGŻ-PIB [Instytut... 2008]

Wnioski

Poziom kapitału ludzkiego jest elementem, który wpływa na zróżnicowanie wyników ekonomicznych w rolnictwie. Rolnicy reprezentujący wysoki poziom kapitału ludzkiego osiągnęli korzystniejsze wyniki ekonomiczne mierzone dochodem rolniczym, przychodami spoza gospodarstwa czy nadwyżką ekonomiczną. Gospodarstwa, których kierownicy cechowali się wysokim poziomem kapitału ludzkiego (wykształcenie, szczególnie rolnicze, doświadczenie zawodowe, wysoki poziom wiedzy ogólnej i branżowej, podejmowanie edukacji w systemie pozaszkolnym, ochrona zdrowia i życia, zaangażowanie społeczne, uznanie i autorytet wśród społeczności lokalnej) osiągnęli zdecydowanie lepsze wyniki ekonomiczne od rolników ze średnim i niskim poziomem KL

Gospodarstwa rolników mających wysoki poziom KL mają większe szanse rozwojowe (kierownicy gospodarstw reprezentujący wysoki poziom KL charakteryzowali się potrzebą ciągłego aktualizowania wiedzy, bardziej realistycznie oceniali sytuację, rozumieli konieczność dostosowywania się do zmian, częściej poszukiwali i wdrazali

⁵ Wielkość ekonomiczną gospodarstw określa się przez łączną kwotę standardowej nadwyżki brutto/rok (SNB). Wielkość tę oznacza się w jednostkach ESU (European Size Unit), 1 ESU = 1200 euro SNB.

innowacje, posiadali większe obszary gospodarstwa, częściej je powiększali, mieli gospodarstwa lepiej wyposażone w maszyny i urządzenia, ich majątki miały większą wartość od gospodarstw rolników z grupy średniego poziomu KL, a jeszcze większą niż rolników o niskim poziomie kapitału ludzkiego [Stawicka 2007].

Literatura

- Instytut Ekonomiki Rolnictwa i Gospodarki Żywnościowej – Państwowy Instytut Badawczy. [2008]. Strona internetowa. Tryb dostępu: www.rer.ierigz.waw.pl. Data odczytu: lipiec 2008.
- Józwiak W. [2005]: Sytuacja ekonomiczna i aktywność gospodarza różnych grup polskich gospodarstw rolniczych. Wstępne wyniki badań. IERiGŻ- PIB Warszawa.
- Stawicka E. [2007]: Kapitał ludzki jako element różnicujący wyniki ekonomiczne użytkowników indywidualnych gospodarstw rolnych (na przykładzie województwa mazowieckiego). Rozprawa doktorska broniąca na Wydziale Ekonomicznym SGGW, Warszawa.
- Raport GUS. Tryb dostępu: www.gus.waw.pl.
- Raport z Wyników Powszechnego Spisu Rolnego 2002. [2003]. GUS, Warszawa.
- Wyniki rachunkowości rolnej gospodarstw indywidualnych . [2004]. IERiGŻ-PIB, Warszawa.