

Zeszyty Naukowe
Szkoly Głównej Gospodarstwa Wiejskiego
w Warszawie

**PROBLEMY
ROLNICTWA
ŚWIATOWEGO**

Tom 8 (XXIII)

Wydawnictwo SGGW
Warszawa 2009

Barbara Kielbasa¹

Katedra Rolnictwa Światowego i Doradztwa
Uniwersytet Rolniczy im. Hugona Kołłątaja
Kraków

Ocena działalności inwestycyjnej przedsiębiorstw sektora rolno-spożywczego z uwzględnieniem wykorzystania funduszy europejskich

Evaluation of investment activities of enterprises in the agri-food sector with respect to support from the European funds

Synopsis. Badaniem objęto 30 małych i średnich przedsiębiorstw sektora agrobiznesu, zlokalizowanych na obszarze województwa małopolskiego, regionu krakowskiego (miasto i gmina Kraków). Zatrudniają one do 25 osób. Większość pracowników zatrudnionych jest bezpośrednio w produkcji. Tylko 13% ankietowanych korzystało z dofinansowania w ramach Funduszy Strukturalnych. Główną barierą w pozyskaniu środków finansowych przez badane przedsiębiorstwa jest brak informacji oraz problemy przy sporządzaniu wniosków aplikacyjnych. Ankietowani przedsiębiorcy są mało aktywni i boją się ryzyka. Głównym źródłem czerpania informacji przez przedsiębiorców na temat Unii Europejskiej jest Internet oraz znajomi. Istotną barierą jest również sceptycyzm w odniesieniu do swoich szans i możliwości uzyskania dofinansowania.

Słowa kluczowe: przedsiębiorstwa, inwestycje, fundusze strukturalne, fundusze europejskie, bariery

Abstract. The study included 30 small and medium-sized firms in the agri-business sector, located in the Małopolska Province, the region of Cracow (Kraków city and municipality). These companies usually employ no more than 25 people. Most of employees work directly in production. Only 13% of respondents take advantage of support from the EU Structural Fund. The main barrier to obtaining a financial support by the enterprises is a lack of information and problems in preparing formal applications. Small entrepreneurs are not active and usually afraid of risk. The main source of information for entrepreneurs about the European Union is the Internet and friends. An important barrier is also a skepticism about their chances and possibilities of obtaining funding.

Key words: enterprises, investment funds, structural funds, European funds, barriers

Wstęp

Prowadzenie i rozwijanie działalności produkcyjnej, jak każdej sfery gospodarki, wymaga wdrażania planów inwestycyjnych. Wdrożenie strategii rozwoju przedsiębiorstwa to podejmowanie decyzji niekiedy ryzykownych i determinujących stan przedsiębiorstwa w przyszłości [Klepacki 2005]. Przystąpienie Polski do struktur Unii Europejskiej spowodowało zwiększenie wymogów jakościowych w produkcji żywności, a także wzrost konkurencji w ramach tego sektora. Dlatego też przedsiębiorstwa przetwórstwa rolno-spożywczego muszą dostosować swoje zakłady do nowej sytuacji. Niezbędne w tym celu są działania zmierzające z jednej strony w kierunku utrzymania istniejących możliwości

¹ Mgr, Al. Mickiewicza 21, 31-120 Kraków, tel. (012) 662 43 28, e-mail: bkielbasa@ar.krakow.pl.

produkcyjnych, a z drugiej do pozyskania nowych rynków zbytu. Koniecznym staje się inwestowanie w nowe technologie produkcji oraz poprawę jakości produktów [Żuk 2006].

Inwestycja to zamiana środków finansowych na środki rzeczowe lub usługi, które służą osiągnięciu dodatkowych dochodów w przyszłości. Są to jednak korzyści niepewne i odroczone w czasie [Pomykało 1995]. Inwestycja powstaje jako skutek nakładów własnych i, jak podaje Encyklopedia Ekonomiczno-Rolnicza [1984], jest to „ogół składników majątku trwałego, powstałych jako rezultat ponoszenia własnych nakładów pracy żywej lub uprzedmiotowionej na ich budowę, lub środków pieniężnych na ich zakup, zwiększający zasoby środków trwałych”. Oba te ujęcia wskazują na podstawowy cel inwestycji, którym jest tworzenie nowych środków trwałych przez nakłady środków finansowych.

Inwestycje są więc głównym motorem działań w przedsiębiorstwie, w większości przypadków są jednak kosztowne i wymagają zaangażowania nie tylko kapitału własnego, ale niejednokrotnie pożyczonego. Dotyczą najczęściej tworzenia, rekonstrukcji i odbudowy istniejących obiektów, zarówno produkcyjnych jak i nieprodukcyjnych, będących częścią majątku trwałego [Fereniec 1999].

Cel pracy i metody

Podstawowym celem opracowania była ocena działalności inwestycyjnej małych przedsiębiorstw przetwórstwa rolno-spożywczego oraz identyfikacja barier podejmowania decyzji inwestycyjnych.

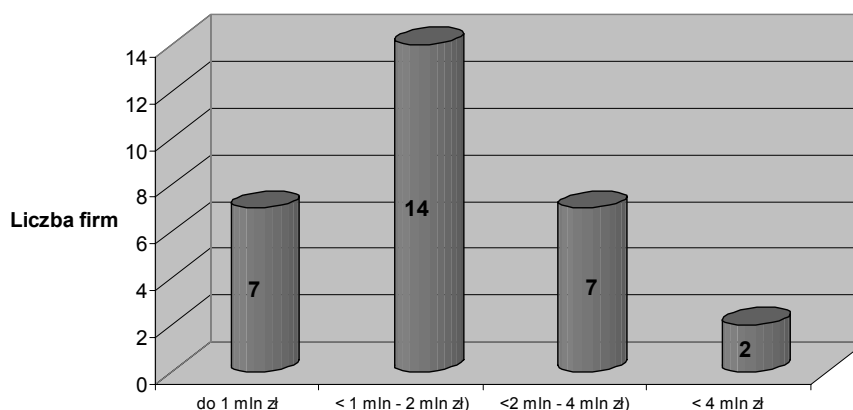
Badania przy użyciu kwestionariusza wywiadu przeprowadzone zostały w 2007 roku wśród 30 prywatnych przedsiębiorstw sektora rolno-spożywczego zlokalizowanych w subregionie krakowskim (Kraków i okolice). Próba 30 przedsiębiorstw została dobrana celowo i proporcjonalnie do liczby podmiotów danej branży występujących na regionalnym rynku. Stąd przedsiębiorstwa przetwórstwa mięsa stanowią w badanej próbie 50%, drobiu 16,7%, przetwórstwa mleka 10%, owoców i warzyw 10% oraz przetwórstwa zbóż 13,3%. Na rynku krakowskim dominuje przetwórstwo mięsa, głównie wieprzowego, wołowego i drobiowego, co wynika z długoletniej tradycji produkcji wysokogatunkowych wędlin, stąd też przedsiębiorstwa te dominują w badanej strukturze. Kwestionariusz wywiadu kierowany był bezpośrednio do właściciela przedsiębiorstwa. Zawierał 12 pytań (kafeteryjnych i otwartych), które pozwoliły na scharakteryzowanie przedsiębiorstw oraz dokonanie analizy działalności i planów strategicznych, a także najważniejszych barier pozyskiwania środków zewnętrznych na inwestycje.

Analizę wykonano w oparciu o metody statystyki opisowej, z wykorzystaniem miar przeciętnych klasycznych i pozycyjnych oraz miar zmienności. W analizie posłużono się metodami o charakterze indukcyjno-dedukcyjnym, analogii i porównań [Snarska 2007; Buga i Kassyk-Rokicka 2008]. Wyniki przedstawiono w formie tabelarycznej i opisowej (przy zastosowaniu programu STATISTICA PL) [Luszniewicz i Słaby 2003].

Charakterystyka badanych przedsiębiorstw

Badane przedsiębiorstwa to głównie małe, rodzinne przedsiębiorstwa z załogą do 25 pracowników, wśród których dominują mikroprzedsiębiorstwa (70%). Średnio największą liczbę osób zatrudniają przedsiębiorstwa przetwórstwa zbóż (statystycznie 11 osób), oraz

owoców i warzyw (10,7 osób), natomiast w badanej grupie najmniej pracowników zatrudniają przedsiębiorstwa przetwórstwa drobiu. Ankietowane przedsiębiorstwa osiągają sprzedaż w ciągu roku na poziomie kilku milionów złotych. Ponad 46% przedsiębiorstw uzyskuje obrót roczny w wysokości 1,5-2 mln zł, a tylko 6,7% ponad 4,5 mln zł (rys.1). Spośród badanych przedsiębiorstw tylko 16% produkuje na eksport, pozostali przedsiębiorcy skupiają się na zaspokojeniu potrzeb rynku lokalnego.



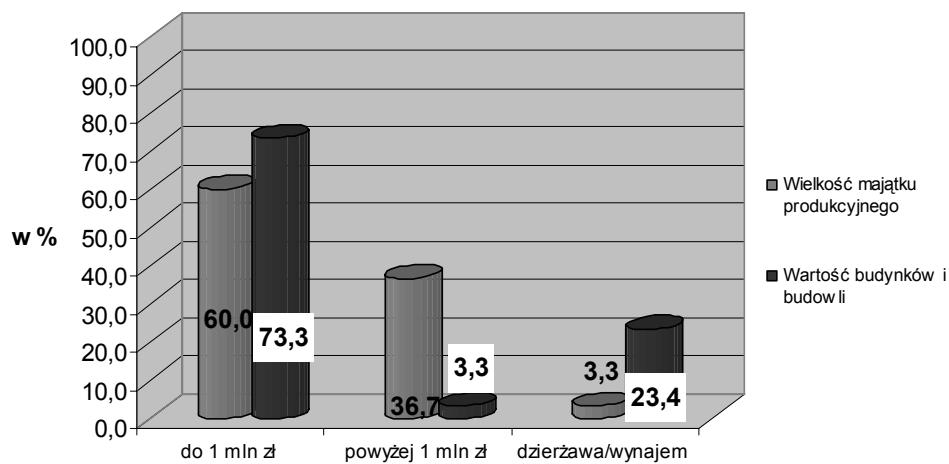
Rys. 1. Sprzedaż roczna badanych przedsiębiorstw, mln zł/rok

Fig. 1. Annual sales in the analyzed enterprises, PLN million/year

Źródło: opracowanie własne na podstawie badania kwestionariuszowego (liczebność próby n=30)

Na podstawie uzyskanych danych z wywiadu kwestionariuszowego dokonano analizy wielkości majątku produkcyjnego wraz z budynkami i budowlami. Małe przedsiębiorstwa posiadają niewielki majątek, składający się z maszyn, urządzeń, samochodów dostawczych czy chłodzi. Najmniejsze przedsiębiorstwa najczęściej zaadoptowały budynki mieszkalne (lokale, domy, magazyny) należące do rodziny lub samego właściciela. Wartość tych budynków nie przekracza równowartości 1 mln zł (rys.2). Większe przedsiębiorstwa relatywnie częściej decydują się na wynajem lokali użytkowych, a czasem także maszyn i samochodów.

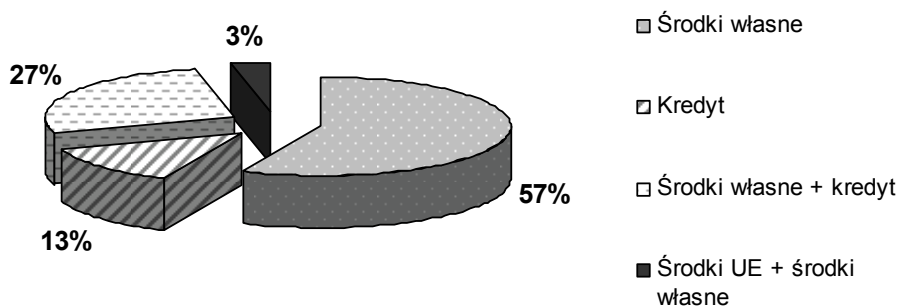
Badane przedsiębiorstwa charakteryzują się niską skłonnością do inwestowania, spowodowaną przede wszystkim brakiem wystarczających środków i realizowaną polityką przetrwania (stagnacja). Około 13% przedsiębiorstw w ogóle nie inwestowało w ostatnich 5 latach swojej działalności. Większość przedsiębiorstw przeznaczyła określoną pulę środków przede wszystkim na zakup maszyn, urządzeń chłodniczych (37,5% respondentów), zakup samochodów dostawczych (34,3% respondentów), modernizację i remont budynków (25% respondentów), wyposażenie biura oraz zakup sprzętu komputerowego (3,2% respondentów).



Rys. 2. Charakterystyka majątku badanych przedsiębiorstw

Fig. 2. Fixed assets in the investigated enterprises

Źródło: opracowanie własne na podstawie badania kwestionariuszowego (n=30)



Rys. 3. Źródło pozyskiwania środków finansowych na realizację inwestycji w przedsiębiorstwach sektora rolno-spożywczego w badanej próbie

Fig. 3. Source of capital for investments in the agri-food sector in the investigated sample

Źródło: opracowanie własne na podstawie badania kwestionariuszowego (n=30)

Suma zainwestowanych funduszy uzależniona jest głównie od możliwości finansowych przedsiębiorstw, ponieważ najczęściej środki te pochodzą z wygenerowanego zysku (oszczędności). Ponad 60% przedsiębiorców deklaruje, iż przeznaczyło na

inwestycje <50-150 tys. zł. Co trzeci właściciel w badanym okresie 2004-2007 zainwestował nie więcej niż 50 tys. zł. Tylko 10% respondentów twierdzi, iż przeznaczyło na ten cel więcej niż 150 tys. zł.

Niska skłonność do inwestowania spowodowana jest koncentracją na posiadanej już bazie i dążeniem do realizacji bieżących zobowiązań. Dodatkowo niepewna sytuacja małych przedsiębiorstw na lokalnych rynkach pociąga za sobą daleko idącą ostrożność w podejmowaniu ryzyka kredytowego. Należy wziąć pod uwagę, iż małe, rodzinne przedsiębiorstwa często borykają się z brakiem odpowiedniego zabezpieczenia kredytowego oraz widmem utraty płynności finansowej. Dlatego też co drugi właściciel decyduje się na przeznaczenie własnych środków (oszczędności) na realizację niewielkich inwestycji. Średnio przedsiębiorstwo przeznaczające własne środki na daną inwestycję wydało w latach 2004-2007 prawie 130 tys. zł, natomiast korzystające z kredytu przeznaczyło średnio na rozwój przedsiębiorstwa ponad 250 tys. zł.

Wykorzystanie środków pomocowych Unii Europejskiej

W latach 2004-2006 przedsiębiorcy mogli ubiegać się o pomoc w ramach kilku programów operacyjnych, m.in. SPO Wzrost Konkurencyjności Przedsiębiorstw, Zintegrowany Program Operacyjny Rozwoju Regionalnego (Działanie 3.4., Mikroprzedsiębiorstwa), SPO Restrukturyzacja i Modernizacja Sektora Żywnościowego oraz Rozwój Obszarów Wiejskich (Działanie 1.5., Poprawa przetwórstwa i marketingu artykułów rolnych). Uzyskane środki można było przeznaczyć na inwestycje w rozbudowę (rozwój) przedsiębiorstwa, modernizację i poprawę efektywności produkcji, zwiększenie eksportu oraz zatrudnienia [Pomoc... 2004].

Tabela 1. Wykorzystanie środków z Funduszy Strukturalnych przez badane przedsiębiorstwa w latach 2004-2007

Table 1. Support from the Structural Funds in the surveyed enterprises in years 2004-2007

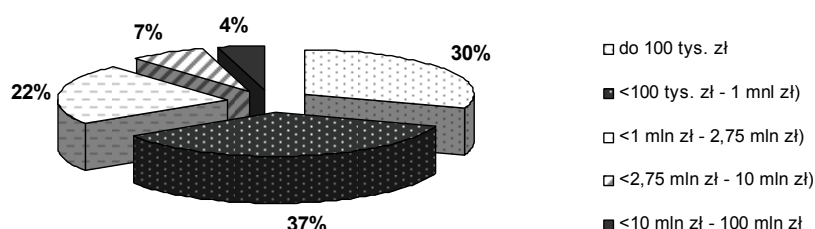
Źródła pozyskania środków finansowych	Uzyskana kwota, zł	Przeznaczenie środków	Rok uzyskania
SPO Wzrost Konkurencyjności Przedsiębiorstw, Działanie 2.2, Wsparcie konkurencyjności produktowej i technologicznej przedsiębiorstw	200 000	remont zakładu i wymiana niektórych zużytych urządzeń technicznych na nowe	2004
SPO WKP 2.2.1, Wsparcie dla przedsiębiorstw dokonujących nowych inwestycji	190 000	zakup środków transportowych	2005
SPO WKP 2.2, Wsparcie konkurencyjności produktowej i technologicznej przedsiębiorstw	150 000	modernizacja linii technologicznej	2006
ZPORR 3.4, Mikroprzedsiębiorstwa	80 000	remont generalny budynków i pomieszczeń	2006

Źródło: opracowanie własne na podstawie badania kwestionariuszowego

Jak wynika z raportów wykorzystania środków pomocowych w latach 2004-2006 [Pierwsze... 2006], najwięcej umów podpisano z małymi i średnimi przedsiębiorstwami, a w tej grupie najbardziej aktywne są przedsiębiorstwa małe. Mikroprzedsiębiorstwa są beneficjentami 12% umów, a duże przedsiębiorstwa 7% łącznej liczby analizowanych umów. W ujęciu wartościowym najwięcej środków przyznano przedsiębiorstwom średnim

(51%), następnie dużym (41%). Mikroprzedsiębiorstwa uzyskały tylko 8% puli przyznanych środków. Przeprowadzone badania ankietowe pokazują, iż wciąż niewiele małych i średnich przedsiębiorstw wykorzystało dostępne środki z funduszy europejskich. Spośród 30 badanych przedsiębiorstw tylko 13% skorzystało w latach 2004-2007 z tej możliwości (tab.1).

Przedsiębiorstwa te cechują się większą aktywnością niż pozostałe, posiadają liczne wyróżnienia, dyplomy, a także sprawniej wdrażają systemy jakości (HACCP). Mimo, iż relatywnie uzyskały niewielkie wsparcie, jednak jest ono wystarczające na potrzeby realizacji planowanej inwestycji. Według danych zebranych przez instytucję zarządzającą Podstawami Wsparcia Wspólnoty za lata 2004–2006 w Polsce, najwięcej umów podpisano na kwoty od 100 tys. do 1 mln (rys. 6) [Pierwsze... 2006].



Rys. 4. Rozkład podpisanych umów z przedsiębiorcami w ramach Funduszy Strukturalnych według wartości (lata 2004-2006), %

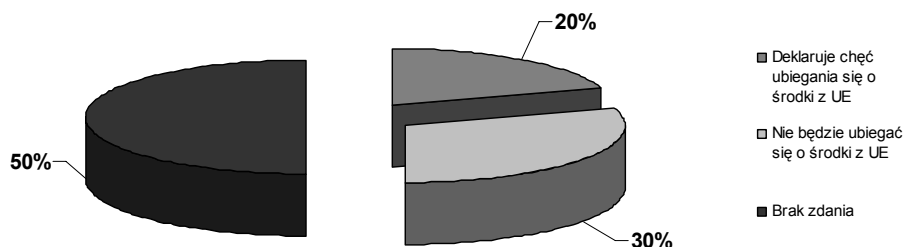
Fig. 4. Distribution of contracts signed by entrepreneurs with the Structural Funds by value, years 2004-2006, %

Źródło: [Pierwsze... 2006].

Właściciele badanych przedsiębiorstw, którzy uzyskali wsparcie z Funduszy Strukturalnych są zdania, iż przyznane środki wpłynęły pozytywnie na funkcjonowanie całości przedsiębiorstwa, przyczyniając się m.in. do przyspieszenia jego rozwoju (66% wypowiedzi), do realizacji konkretnej inwestycji (17% odpowiedzi) lub też spowodowały zwiększenie produkcji (17% wypowiedzi). Przedsiębiorcy uważają, że środki finansowe pozyskane z Unii Europejskiej korzystnie wpływają na rozwój całego sektora rolno-spożywczego. Pozytywnie oceniają także wpływ omawianych środków finansowych na funkcjonowanie regionu krakowskiego. Ocenę tą argumentują zwiększeniem możliwości realizacji dużych inwestycji w regionie, a także możliwością rozwoju eksportu w przedsiębiorstwach, bądź też polepszeniem jakości produktów. Oceniając wpływ przystąpienia Polski do Unii Europejskiej na funkcjonowanie całego kraju, większość przedsiębiorców (60%) zauważa wyłącznie korzyści. Tylko 10% respondentów wyraża negatywne opinie dotyczące wpływu akcesji, związane m.in. ze wzrostem konkurencji i cen na surowce do produkcji, a także wprowadzeniem skomplikowanych przepisów i nowych wymogów. Ponadto upatrują źródło swojego niezadowolenia w ogólnej polityce państwa związanej z zarządzaniem przyznanymi środkami oraz pracą samorządów i instytucji państwowych.

Bariery w pozyskiwaniu funduszy europejskich na inwestycje

Właściciele ankietowanych przedsiębiorstw nie konkretyzują planów inwestycyjnych na najbliższe lata (2007-2013). Pozytywnie wypowiedział się tylko co piąty ankietowany, który w celu uzyskania w przyszłości środków z funduszy europejskich już dziś podejmuje konkretne działania, takie jak poszukiwanie informacji, gromadzenie niezbędnych dokumentów lub zlecenie wykonania wniosku aplikacyjnego odpowiedniemu pracownikowi. Co drugi właściciel nie podejmie w najbliższym czasie żadnych działań w celu pozyskania środków z funduszy, natomiast pozostali nie mają na ten temat wypracowanego stanowiska, ponieważ nie dostrzegają z wnioskowania o wsparcie żadnych wymiernych profitów dla funkcjonowania swojej przedsiębiorstw.



Rys. 5. Zamierzenia przedsiębiorstw w zakresie starań o wsparcie z UE

Fig. 5. Plans of application for an EU support in the investigated enterprises

Źródło: opracowanie własne na podstawie badania kwestionariuszowego (n=30).

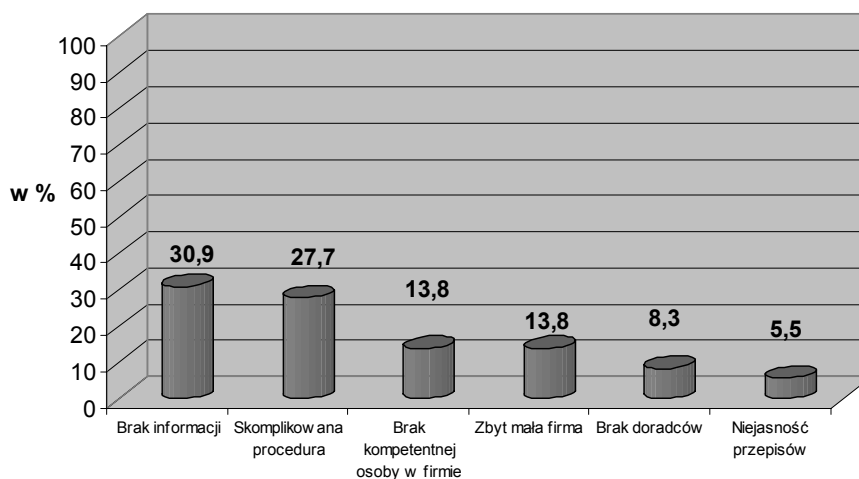
Przedsiębiorstwa mające w planie w najbliższej przyszłości ubiegać się o środki unijne chcą uzyskać najczęściej sumę około 50-200 tys. zł na konkretny cel, którym jest przeważnie:

- rozbudowa i powiększenie przedsiębiorstwa przez modernizację budynków oraz zatrudnienie dodatkowych pracowników,
- zwiększenie produkcji dzięki zakupieniu nowych urządzeń i maszyn czy nowej linii produkcyjnej,
- zakup nowych środków transportu.

Badane przedsiębiorstwa nie dążą do radykalnych zmian w technologii produkcji czy asortymencie produktów, skłaniając się raczej do stabilnego utrzymywania tego, co już posiadają przez niewielkie inwestycje, utrzymujące na pewnym poziomie działalność przedsiębiorstwa.

Głównym powodem, dla którego małe przedsiębiorstwa sektora rolno-spożywczego nie korzystają ze środków Unii Europejskiej jest niewątpliwie brak informacji i promocji programów pomocowych w środkach masowego przekazu. Istotny problem stwarzają również niejasne i niespójne dokumenty oraz mnogość załączników, których przygotowanie niejednokrotnie wiąże się z kosztami. Dodatkowo, dla niektórych właścicieli procedura kwalifikowania projektów jest niezrozumiała i niejasna. Właściciele małych przedsiębiorstw często są zdania, iż prowadzone przez nich przedsiębiorstwo jest

zbyt małe i nie kwalifikuje się do otrzymania środków, bądź też nie ma szans na ich otrzymanie (rys.8).



Rys. 6. Powody, dla których badane przedsiębiorstwa nie korzystają ze wsparcia Unii Europejskiej, % odpowiedzi

Fig. 6. Reasons, for which the surveyed enterprises did not apply for an support from the European Union, %

Źródło: opracowanie własne na podstawie badania kwestionariuszowego (n=30).

Właściciele badanych przedsiębiorstw, jako bariery w pozyskiwaniu pomocy, wymieniają również:

- brak pracowników posiadających wiedzę na temat zasad pozyskiwania funduszy UE i sporządzania wniosków aplikacyjnych,
- brak przedsiębiorstw doradczych (lub zbyt mała ich liczba) świadczących usługi w zakresie sporządzania wniosków o dofinansowanie,
- ryzyko wzrostu konkurencji,
- brak potrzeby, gdyż przedsiębiorstwa dysponuje swoim kapitałem,
- brak dostępu do konkretnych formularzy,
- niepewność co do przyszłości w dalszym funkcjonowaniu przedsiębiorstwa.

Bariery te powstają głównie z powodu braku pewnych (wiarygodnych) źródeł informacji. Badania ankietowe wykazały, iż przedsiębiorstwa często poszukują informacji przez Internet, powołują się na telewizję oraz informacje od rodziny i znajomych. Tylko 7% ankietowanych przedsiębiorstw skorzystało z pomocy wykwalifikowanego doradcy (np. Ośrodki Doradztwa Rolniczego, Małopolska Agencja Rozwoju Regionalnego) bądź też prenumeruje specjalistyczne czasopisma (Przemysł Spożywczy, Mięso i Wędliny, itp.).

Podsumowanie

Niska skłonność do inwestowania w badanych przedsiębiorstwach rolno-spożywczych spowodowana jest najczęściej brakiem koncepcji rozwoju przedsiębiorstwa, jak również środków na modernizację przedsiębiorstwa. Potencjalnym celem inwestowania jest

najczęściej reprodukcja prosta, tj. zamiana zużytego sprzętu na nowy (samochody dostawcze, chłodnie), a nie rozwój przedsiębiorstwa (rozbudowa zakładu, zwiększenie zatrudnienia). Mimo, iż małe i średnie przedsiębiorstwa mają możliwość ubiegania się o pomoc w ramach funduszy europejskich, nie wykorzystują jej z powodu braku motywacji, pomysłu na inwestycje i niskiej aktywności właścicieli w zakresie pozyskiwania środków zewnętrznych, służących unowocześnianiu przedsiębiorstw. W perspektywie lat 2007-2013 tylko 20% przedsiębiorstw zadeklarowało chęć ubiegania się o wsparcie z Unii Europejskiej. Większość badanych przedsiębiorstw nie podejmuje w tym celu żadnych kroków, lecz jedynie rozważa taką możliwość, koncentrując się na zbieraniu informacji o możliwościach wsparcia. Głównym powodem, dla którego małe przedsiębiorstwa sektora rolno-spożywczego oraz mikroprzedsiębiorstwa nie korzystają ze środków Unii Europejskiej jest przede wszystkim brak powszechnie dostępnej i wiarygodnej informacji. Wielu właścicieli uważa również, iż istotną barierą w pozyskaniu pomocy jest skomplikowana procedura aplikacyjna oraz dokumentacja wniosku, często bardzo szczegółowa i zbyt rozbudowana. W celu poprawy obecnej sytuacji należy ujednoczyć i usprawnić proces sporządzania i składania dokumentów aplikacyjnych (spójne dokumenty, jasne zasady przygotowywania załączników i wzory dokumentów), zredukować ilość załączników do niezbędnego minimum, a także usprawnić proces przekazywania informacji i wprowadzić promocję (informacja o otwartych konkursach, portale internetowe, bazy danych).

Literatura

- Buga J., Kassyk-Rokicka H. [2008]: Podstawy statystyki opisowej. Wydawnictwo VIZJA Press&IT, Warszawa, ss. 16-66, 87-124.
- Encyklopedia Ekonomiczno-Rolnicza. [1984]. Państwowe Wydawnictwo Rolnicze i Leśne. Warszawa.
- Fereniec J. [1999]: *Ekonomika i organizacja rolnictwa*. Wydawnictwo Key Text, Warszawa, ss. 24-37.
- Klepacki B. [2005]: *Procesy przystosowawcze przedsiębiorstw agrobiznesu do gospodarki rynkowej*. Wydawnictwo Wieś Jutra, Warszawa, ss. 50-61.
- Luszniewicz A., Słaby T. [2003]: *Statystyka z programem komputerowym STATISTICA PL. Teoria i zastosowania*. Wydawnictwo C.H. Beck, Warszawa, ss. 63-88.
- Pierwszy okres wykorzystania Funduszy Strukturalnych w Polsce - rodzaje projektów, typy beneficjentów, rozkład przestrzenny udzielonej pomocy UE. [2006]. Raport IZPWW. Instytucja Zarządzająca Podstawami Wsparcia Wspólnoty, Departament Koordynacji Polityki Strukturalnej, Ministerstwo Gospodarki i Pracy. Warszawa, ss. 6-60.
- Pomoc Unii Europejskiej dla przedsiębiorców. [2004]. Burnat-Mikosz M. (red.). Wydawnictwo C.H. Beck. Warszawa, ss. 27-112.
- Pomykało A. [1995]: *Encyklopedia biznesu*. Wydawnictwo Fundacja Innowacja, Warszawa.
- Snarska A. [2007]: *Statystyka, ekonometria, prognozowanie*. Wydawnictwo Placet, Warszawa, ss. 42-57.
- Żuk J. [2006]: *Perspektywy rozwoju rolnictwa i gospodarki żywnościowej w Polsce po przystąpieniu do UE*. *Zeszyty Naukowe SGGW. Seria Problemy Rolnictwa Światowego*, t. XV, ss. 104-114.