



AgEcon SEARCH
RESEARCH IN AGRICULTURAL & APPLIED ECONOMICS

The World's Largest Open Access Agricultural & Applied Economics Digital Library

This document is discoverable and free to researchers across the globe due to the work of AgEcon Search.

Help ensure our sustainability.

Give to AgEcon Search

AgEcon Search
<http://ageconsearch.umn.edu>
aesearch@umn.edu

*Papers downloaded from **AgEcon Search** may be used for non-commercial purposes and personal study only. No other use, including posting to another Internet site, is permitted without permission from the copyright owner (not AgEcon Search), or as allowed under the provisions of Fair Use, U.S. Copyright Act, Title 17 U.S.C.*

Zeszyty Naukowe
Szkoły Głównej Gospodarstwa Wiejskiego
w Warszawie

PROBLEMY
ROLNICTWA
ŚWIATOWEGO

Tom 10 (XXV)
Zeszyt 1

Wydawnictwo SGGW
Warszawa 2010

Tomasz Rokicki¹
Katedra Ekonomiki i Organizacji Przedsiębiorstw
SGGW
Warszawa

Wpływ zmiany zasad dotowania na chów i hodowlę owiec w Polsce i UE²

Influence of changes in subsidizing principles on the sheep breeding in Poland and in the EU

Synopsis. Niższy poziom wsparcia w Polsce i innych krajach UE spowodował spadek поголовия owiec. Niższe dochody z produkcji owczarskiej wpływały na rezygnację rolników z chowu owiec. W związku z tym produkcja owczarska w wielu krajach UE wymagała dodatkowego wsparcia krajowego. Z mniejszym поголовием owiec związana była niższa produkcją mięsa jagnięcego i wyższe jego ceny. W Polsce poziom wsparcia producentów owiec również obniżył się. Zmniejszyło się поголовие i produkcja mięsa, a ceny utrzymywały się na podobnym poziomie od kilku lat. Produkcja owczarska wymaga więc większego wsparcia, gdyż zmiana sposobu dotowania przyczyniła się do spadku dochodów rolników i pogorszeniu się sytuacji całego sektora owczarskiego.

Słowa kluczowe: dotacja, поголовие owiec, produkcja owczarska, mięso jagnięce.

Abstract. The influence of the changes in subsidizing principles on the sheep breeding in Poland and in the EU countries is presented. The lower level of support in Poland and in the other EU countries is influencing a reduction of sheep population. Growing costs of the means of production and a lack of financial liquidity have contributed to the liquidation of many flocks of sheep. The lamb meat production has been decreasing. Its imports and exports have stagnated. Production trends have been identical in Poland and in the EU countries. Ovine production requires subsidies from the state budget or other forms of support

Key words: subsidy, sheep population, ovine production, lamb meat.

Wstęp

W ramach swoich struktur Unia Europejska stosuje wspólne podejście do podstawowych działów gospodarki. Jednym z najważniejszych jest rolnictwo [Klepacki 2005B]. Wspólna polityka dotycząca tego działu należy do najstarszych polityk wspólnotowych, gdyż została wprowadzona na podstawie Traktatu Rzymskiego z 1957 r. Przyświecały jej zarówno cele ekonomiczne, jak i społeczne, takie jak uregulowanie rynków rolnych i zapewnienie odpowiedniego poziomu życia społeczności wiejskiej. Wspólna Polityka Rolna (WPR) od czasu uruchomienia jej mechanizmów w państwach członkowskich podlegała wielu istotnym zmianom i reformom, które wpłynęły na jej

¹ Dr inż., Katedra Ekonomiki i Organizacji Przedsiębiorstw SGGW, ul. Nowoursynowska 166, 02-787 Warszawa, tel. (022) 5934238, e-mail: tomasz_rokicki@sggw.pl .

² Praca naukowa finansowana ze środków na naukę w latach 2009-2010 jako projekt badawczy nr N N311 010537.

obecny kształt. Do najważniejszych należy zaliczyć reformę Mac Sharry'ego z 1992 roku i Agendę 2000. Reformy te zakładały obniżenie poziomu cen instytucjonalnych oraz zwiększenie znaczenia płatności bezpośrednich wspierających dochody rolników [Błąd 2002]. Wspólną Polityką Rolną w Unii Europejskiej objęte są wszystkie najważniejsze sektory, a więc produkcja zbóż, mleka i mięsa. Na rynku mięsa występuje wiele różnych mechanizmów pomocy i instrumentów wspólnej organizacji rynków [Rynek... 2009a]. WPR nie musi już osiągać wszystkich celów postawionych przed rolnictwem w Traktacie Rzymskim. Stracił na znaczeniu problem braku żywności, niestabilnej sytuacji na rynkach produktów rolnych, czy dysparytetu w dochodach ludności wiejskiej i miejskiej. Coraz większą uwagę zwraca się natomiast na dostarczanie zdrowej, bezpiecznej żywności [Klepacka-Kołodziejska 2007], rozwój obszarów wiejskich oraz ograniczenie niekorzystnego wpływu rolnictwa na środowisko naturalne [Brodzińska 2009].

Ostatnia duża reforma WPR uzgodniona została w czerwcu 2003 roku w Luksemburgu. Najważniejsze założenia dotyczyły redukcji płatności bezpośrednich oraz uniezależnienia dopłat do produkcji od podejmowanych przez rolników decyzji produkcyjnych [Kalińska 2007]. Zmiany reformy z 2003 roku w ramach tzw. przeglądu zdrowotnego (Health Check) zostały zatwierdzone przez kraje Wspólnoty pod koniec listopada 2008 roku. Znajdują one swoje odzwierciedlenie w postaci nowych przepisów, które weszły w życie w 2009 roku. Od maja 2004 roku WPR realizowana jest w ramach poszerzonej Unii Europejskiej obejmującej 25 państw członkowskich, a od 1 stycznia 2007 roku (po kolejnym rozszerzeniu o Bułgarię i Rumunię) 27 krajów Wspólnoty [Rynek... 2009a].

Rozszerzenie Unii Europejskiej, które dokonało się w 2004 roku miało duży wpływ na polskie rolnictwo. Integracja z Unią wpłynęła na wielkość i strukturę popytu, ale przede wszystkim na stronę podaży [Bąk-Filipek 2009]. Będąc członkiem UE Polska musiała ujednoczyć polityki w zakresie poszczególnych rynków [Hardt 2007; Kowrygo i Krasnodębska 2009]. Przed akcesją do UE wykorzystywano do wsparcia hodowli owiec środki z budżetu krajowego. Po akcesji nastąpiła zmiana sposobu dotowania. Zmiany zachodziły również w innych krajach UE [Klepacki 2005A].

Cel i metoda badań

Wpływ zmiany zasad dotowania na chów i hodowlę owiec można określić poprzez zbadanie zmian w pogłowie zwierząt i w produkcji mięsa, lub na poziomie mikro, przez zbadanie sytuacji ekonomicznej gospodarstw. Zarówno w Polsce, jak i w UE brak jest badań na poziomie gospodarstw. W związku z tym Komisja Europejska ogłosiła plany przeprowadzenia badania kondycji ekonomicznej sektora owczarskiego w Unii po reformie WPR z 2003 roku. Analiza rynku miałaby skupić się na ocenie wpływu reformy WPR na hodowlę owiec, przyjrzałaby się łańcuchowi dostaw mięsa z sektora do przemysłu przetwórczego, rentowności i orientacji rynkowej sektora, a także dochodom farmerów. Badanie będzie dotyczyło w szczególności rynków mięsa owczego oraz mleka we Francji, Grecji, Włoszech, Rumunii, Hiszpanii oraz Wielkiej Brytanii i Irlandii [Rynek... 2010]. W przypadku Polski badania za rok 2009 wykonał autor niniejszej pracy.

Celem publikacji jest przedstawienie wpływu zmiany zasad dotowania w Polsce i UE na cały sektor produkcji owczarskiej. Na podstawie wykonanego przeglądu literatury i danych statystyki masowej ukazane zostaną ogólne konsekwencje zmian w polityce rolnej

dotyczącej sektora owczarskiego. Niniejsza publikacja stanowi wstęp do dalszej, pogłębionej analizy sytuacji ekonomicznej na poziomie gospodarstw, którą autor planuje przedstawić w kolejnych artykułach. Materiały zostały przedstawione metodą tabelaryczno-opisową oraz z wykorzystaniem metody graficznej, tzn. wykresów.

Zmiany zasad dotowania owczarstwa w krajach UE

W krajach UE od 1 stycznia 2002 r., zgodnie z Rozporządzeniem Rady nr 2529/2001, wprowadzono zryczałtowaną premię do owiec i kóz, czyli jednolitą płatność (dopłaty bezpośrednio) w wysokości 21 euro na sztukę. W przypadku producentów sprzedających mleko owcze lub produkty z mleka owczego płatność była obniżana do 16,8 euro/sztukę. Producentom działającym na obszarach, gdzie hodowla tych zwierząt stanowiła działalność tradycyjną, przyznawano dodatkową premię w wysokości 7 euro/sztukę. Płatność ta dotyczyła tzw. krajów „starej” UE [Klepacki 2005A]. W czerwcu 2003 r. w Luksemburgu ministrowie rolnictwa krajów Unii Europejskiej dokonali reformy Wspólnej Polityki Rolnej. W myśl postanowień tam powziętych większość dotacji wypłacana miała być rolnikom niezależnie od wielkości bieżącej produkcji. W celu zabezpieczenia się przed zaniechaniem produkcji przez część rolników państwa członkowskie miały możliwość wypłacania części płatności w dotychczasowy sposób, tj. w powiązaniu z produkcją. Poszczególne elementy reformy wprowadzano w życie w latach 2004-07 [Ocena... 2003]. Reforma WPR w pierwotnych założeniach zakładała likwidację premii do zwierząt w 2007 roku przez wszystkie kraje dawnej 15-tki. W celu przeciwdziałania drastycznemu spadkowi pogłowia owiec UE wprowadziła inne dopłaty, które nie były związane z wielkością produkcji ani liczbą zwierząt utrzymywanych w gospodarstwie [Klepacki, Rokicki 2005]. Efektem zrezygnowania z jednolitej płatności na matkę miała być w krajach „starej” UE poprawa konkurencyjności produkcji.

Reforma WPR przyjęta w Luksemburgu pozwalała krajom „starej” UE powiązać z produkcją częściowe wypłaty premii w sektorze owczarskim, na poziomie 50% premii owczej. Premia uzupełniająca dla farmerów z obszarów o gorszych warunkach gospodarowania była nadal uzależniona od wielkości produkcji. Od 2007 roku standardowy system płatności powiązanych z produkcją w krajach UE przestał funkcjonować i zastąpiła go wprowadzana stopniowo tzw. płatność indywidualna (SFP). Tylko niewielka część krajów UE mogła pozostawić płatności powiązane z produkcją. Taką opcję stosowało 6 krajów członkowskich, tj. Dania, Finlandia, Francja, Hiszpania, Portugalia i Słowenia [Rynek... 2008B]. W ramach zawartego kompromisu wynikającego z tzw. Health Checku w sektorze owczarskim umożliwiono stosowanie płatności powiązanych z produkcją na poziomie nie wyższym niż 50%. Celem przedstawionego podejścia było wspieranie kierunków produkcji, które bez takiego wsparcia byłyby mniej konkurencyjne [Rynek... 2008A].

Zmiany, które dokonały się w zakresie wsparcia producentów miały wpływ na pogłowia owiec, produkcję mięsa, jego import i eksport oraz na ceny płacone rolnikom. Od pogłowia owiec zależy w długim okresie produkcja mięsa. Zdarza się, że na skutek masowej likwidacji stad produkcja mięsa w danym roku wzrasta. W kolejnych latach następuje zaś spadek tej produkcji. Pogłowia owiec u głównych producentów baraniny po wprowadzeniu reform spadało (tab. 1). Jedynie w przypadku Rumunii nastąpił wzrost.

Może to być skutek otwarcia wspólnego rynku i przywileju zachowania w okresie przejściowym wsparcia krajowego.

W Irlandii w ciągu ostatniego dziesięciolecia pogłowie owiec obniżyło się o 50%. Zmiana sposobu dotowania wpłynęła na zmniejszenie dochodów rolników. W rezultacie w 2009 r. irlandzkie ministerstwo rolnictwa postanowiło wesprzeć producentów owiec gospodarujących na obszarach o niekorzystnych warunkach kwotą 7 mln euro. Pieniądze pochodziły z niewykorzystanych środków na dopłaty bezpośrednie. Według założeń pomoc wyniosła 35 euro/ha, maksymalnie 525 euro na gospodarstwo [Rynek... 2009C]. Wsparcie trafiło tylko do 13 tys. hodowców. W latach 2010-2012 irlandzki rząd chce przeznaczyć na wsparcie producentów owiec 54 mln euro pochodzących z niewykorzystanych funduszy na WPR [Rynek... 2009H].

Tabela 1. Pogłowie owiec w wybranych krajach UE w latach 2004-2009

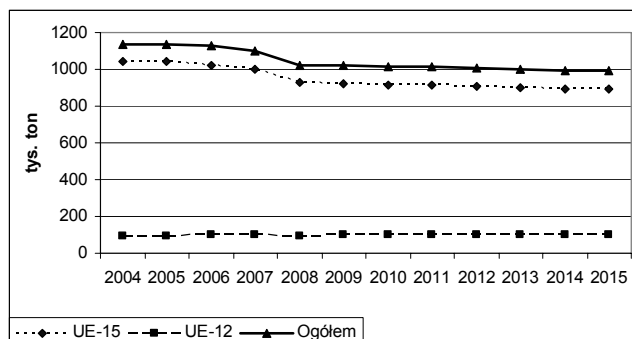
Table 1. Sheep population in selected UE countries in years 2004-2009

Kraj	Pogłowie owiec w latach, tys. szt.					
	2004	2005	2006	2007	2008	2009
Wielka Brytania	24 524	23 730	23 429	23 676	21 856	21 033
Hiszpania	22 736	22 514	22 452	22 194	19 952	19 569
Rumunia	7 425	7 608	7 678	8 469	8 882	9 432
Grecja	9 241	8 745	8 976	8 984	8 994	8 966
Włochy	8 106	7 954	8 227	8 237	8 175	8 013
Francja	8 898	8 760	8 494	8 285	7 781	7 528
Irlandia	4 557	4 257	3 826	3 531	3 423	3 401
Portugalia	3 541	3 583	3 549	3 356	3 147	2 898
Niemcy	2 138	2 036	2 017	1 926	1 920	1 852
Holandia	1 700	1 725	1 755	1 715	1 545	1 091

Źródło: FAMMU/FAPA.

Zmniejszanie pogłowia owiec wpływa na produkcję mięsa jagnięcego (rys. 1). Szczególnie duży spadek produkcji nastąpił w 2008 roku. Należy zauważyć, że do głównych producentów należą kraje „starej UE”, na czele z Wielką Brytanią i Hiszpanią. Przykładowo we Francji w pierwszym półroczu 2009 r. produkcja mięsa była niższa o 9%, niż w analogicznym okresie roku 2008. Spadek produkcji w tym kraju spowodował wzrost importu o 5%. Popyt utrzymywał się na podobnym poziomie [Rynek... 2009F].

W Hiszpanii w pierwszym półroczu 2009 r. popyt na mięso jagnięce był niższy o 9% niż w analogicznym okresie roku wcześniejszego. Przyczyną był spadek podaży na rynku krajowym oraz kryzys ekonomiczny. Dodatkowo hiszpański rynek odczuwa skutki konkurencji ze strony tańszych rodzajów mięs. W rezultacie popyt na jagnięcinę stał się bardziej sezonowy, osiągając szczyt w okresie świąt Wielkanocy i Bożego Narodzenia [Rynek... 2009G].



Rys. 1. Produkcja mięsa jagnięcego w krajach UE w latach 2004-2015, tys. ton

Fig. 1. Lamb meat production in the EU countries in years 2004-2015, thousand ton

Źródło: FAMMU/FAPA.

Popyt na mięso jagnięce w UE przewyższa produkcję, dlatego konieczny jest import. Do głównych dostawców należy Nowa Zelandia i Australia (tab. 2). Trudna sytuacja w sektorze owczarskim dotyczy również Nowej Zelandii i Australii. Przyczyną były niesprzyjające warunki pogodowe (susza) oraz duża konkurencja ze strony bydła [Rynek... 2009C]. Na import mięsa są co roku w UE przyznawane kontyngenty, a ich wielkość w ciągu ostatnich lat nie zmienia się znacząco. W zasadzie w większości przypadków kontyngenty nie są wykorzystywane [Rynek... 2009I]. Eksport dotyczył niewielkich ilości wysyłanych głównie do Wietnamu, państw afrykańskich oraz krajów europejskich nie należących do UE. Należy dodać, że państwa UE w ramach wspólnego rynku importowały i eksportowały mięso jagnięce. Przykładowo Hiszpania w 2009 r. sprzedała 4 tys. ton do Francji, 2,6 tys. ton do Włoch. Zakupiła natomiast od Francji 0,8 tys. ton, a z Holandii 0,5 tys. ton [Rynek... 2009G].

Tabela 2. Handel zagraniczny mięsem jagnięcym w UE w latach 2008-2009, ton

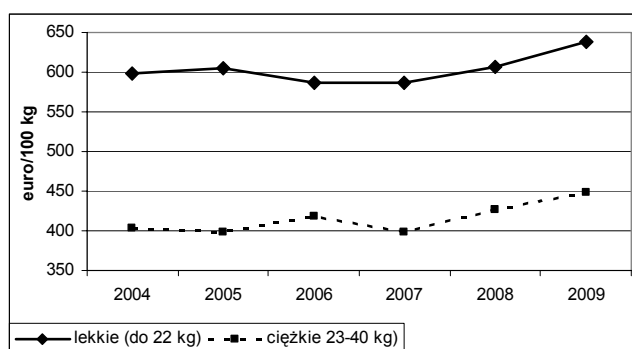
Table 2. Lamb meat trade in the EU countries in years 2008-2009, ton

Kraj	Import w latach		Kraj	Eksport w latach	
	2008	2009		2008	2009
Nowa Zelandia	230 320	227 941	Wietnam	797	2 259
Australia	19 999	19 163	Szwajcaria	1 341	1 388
Argentyna	5 611	7 183	Chorwacja	1 105	1 354
Chile	3 802	5 683	Angola	550	351
Urugwaj	5 934	5 722	WKS	292	211
Macedonia	2 354	2 598	Liban	28	18
Falklandy	480	479	Ghana	73	36
Islandia	1 235	1 715	pozostałe kraje	1 456	2 296
Pozostałe kraje	201	116			

Źródło: FAMMU/FAPA.

W wyniku reformy z 2003 r. rolnicy otrzymywali wyższe ceny za jagnięta (rys. 2). Wyższy poziom cen przyczynił się do spadku pogłowia. Przykładowo w Szkocji w 2009 r.

pogłowie spadło do poziomu najniższego od 100 lat. Wyższe ceny sprawiały, że rolnicy sprzedawali jagnięta, nie pozostawiając ich na odtworzenie stada [Rynek... 2009E]. W przypadku sprzedaży jagniąt występuje duża sezonowość. W okresach wzmożonego zapotrzebowania ceny płacone rolnikom są wyższe. Niektórzy importerzy, jak np. Norwegia, w tym okresie obniża podatek importowy, chcąc zapobiec niedoborom na rynku [Rynek... 2009B].



Rys. 2. Ceny jagniąt w krajach UE w latach 2004-2009

Fig. 2. Lamb prices in the EU countries in years 2004-2009

Źródło: FAMMU/FAPA.

Zmiana sposobu wsparcia produkcji owczarskiej spowodowała zmniejszenie się pogłowia owiec, co skutkowało spadkiem produkcji mięsa jagnięcego. W rezultacie niższej produkcji nastąpił wzrost cen mięsa. Takie zjawisko nie było korzystne dla konsumentów, którzy nie dość, że płacili więcej, to byli zmuszeni spożywać mięso sprowadzane z Nowej Zelandii, które było gorszej jakości.

Zmiany zasad dotowania owczarstwa w Polsce

W wyniku negocjacji przedakcesyjnych Polska otrzymała czas na wybór sposobu wsparcia produkcji owczarskiej. Ministerstwo Rolnictwa i Rozwoju Wsi w latach 2006-2009 musiało zdecydować, w jaki sposób będzie skonstruowany system płatności. Możliwe było szczególne wsparcie określonych upraw lub działalności produkcji zwierzęcej. Taką działalnością wymagającą wsparcia w Polsce była produkcja owiec [Rokicki 2006A].

W latach 1997-2006 rolnicy otrzymywali dotację z Funduszu Postępu Biologicznego, a w kolejnych latach tzw. płatności za ważenie, ze środków przekazywanych Polskiemu Związkowi Owczarskiego. W tabeli 3 zestawiono stawki dotacji do owcy matki w różnych rodzajach stad owiec. Stada ojcowskie odchowywały tryki (reproduktory), zaś mateczne maciorki. W stadach reprodukcyjnych owce były wpisywane do ksiąg zarodowych, jednak nie odchowywało się w nich tryków. Stada towarowe zajmowały się produkcją żywca. Poziom wsparcia z roku na rok był niższy. W 1997 r. stawki, w zależności od rodzaju stada, wynosiły od 50 do 165 zł, a w 2006 r. od 23 do 92 zł na matkę. W 2008 r. rolnicy otrzymywali płatności za ważenie jagniąt od 49,53 do 84,20 zł na matkę. Z tytułu utrzymywania owiec ras zachowawczych od momentu wejścia Polski do UE można było

otrzymywać płatność rolnośrodowiskową (320 zł na owcę matkę w 2008 r.). Liczba owiec objętych wsparciem unijnym była niewielka (zaledwie kilka tysięcy sztuk) [Berdychowska 2004].

Tabela 3. Poziom wsparcia krajowego wypłacanego hodowcom owiec w latach 1997-2008, zł/sztuka

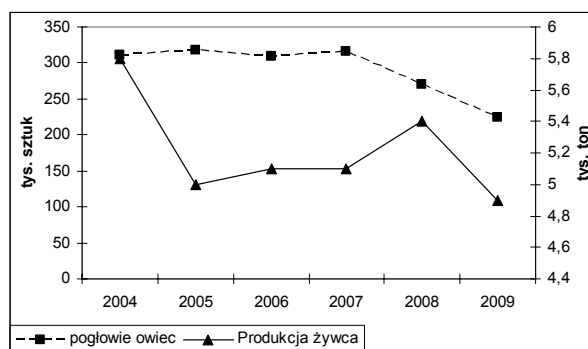
Table 3. Level of subsidy rates paid to farmers in years 1997-2008, PLN/sheep

Rodzaj stada	Wsparcie krajowe na owcę stada matecznego w latach					
	1997	2001	2003	2004	2006	2008
Stado zarodowe ojcowskie	165	155	120	120	92	84,20
Stada zarodowe mateczne	120	110	90	90	70	49,53
Stada reprodukcyjne	75	60	50	50	36	49,53
Stada zasobów genetycznych	110	110	90	110	310	320
Stada towarowe	50	40	30	32	23	-

Źródło: Regionalny Związek Hodowców Owiec i Kóz w Białymstoku (RZHOiK).

Zniesienie dotacji krajowych dla polskich gospodarstw zajmujących się hodowlą owiec mogło wpłynąć na drastyczne zmniejszenie się opłacalności lub nawet jej pozbawić. Wprowadzono więc tzw. płatności za ważenie jagniąt od owcy matki, ale tylko dla rolników utrzymujących stado hodowlane. Wystarczyło zważyć co najmniej 1 jagnię od matki. Dodatkowo rolnicy posiadający użytki zielone i posiadający przeżuwacze mogli ubiegać się o tzw. płatność paszową w ramach płatności bezpośrednich [Rokicki 2008].

Pogłowie owiec zaczęło spadać od 2008 r., czyli od momentu wprowadzenia nowego sposobu dotowania. W rezultacie w 2009 r. w Polsce było 224 tys. owiec (rys. 3). W momencie spadku pogłowia początkowo nastąpił wzrost produkcji mięsa, jednak w 2009 r. mniejsza liczba matek wpłynęła na mniejszą liczbę uzyskiwanych jagniąt i w konsekwencji produkcję mięsa. Tendencje były więc podobne, jak u innych producentów w UE.



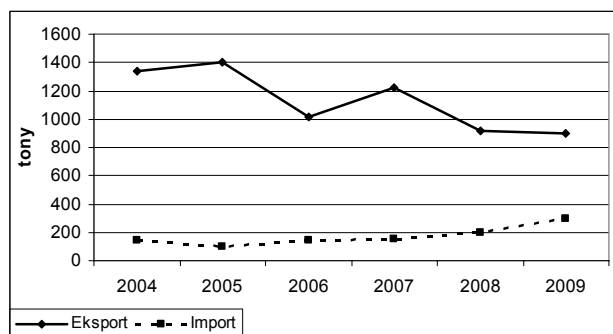
Rys. 3. Pogłowie owiec i produkcja żywca jagnięcego w Polsce w latach 2004-2009, tys. sztuk, tys. ton

Fig. 3. Sheep population and lamb meat production in Poland in years 2004-2009, thousand sheep, thousand ton

Źródło: FAMMU/FAPA.

Polska od zawsze była eksporterem netto jagnięciny, głównie za sprawą niskiego popytu krajowego. Sprzedawano głównie jagnięta żywe, a wśród największych odbiorców należy wymienić Włochy, Niemcy i Francję. Zmniejszenie się produkcji jagnięciny

spowodowało również spadek eksportu (rys. 4). Wielkość zaimportowanego mięsa, głównie z Nowej Zelandii, utrzymywała się na stałym poziomie około 100-150 ton rocznie. W 2009 r. zaimportowano 300 ton, powodem mogły być sezonowe niedobory na rynku krajowym oraz niska cena mięsa z Nowej Zelandii.

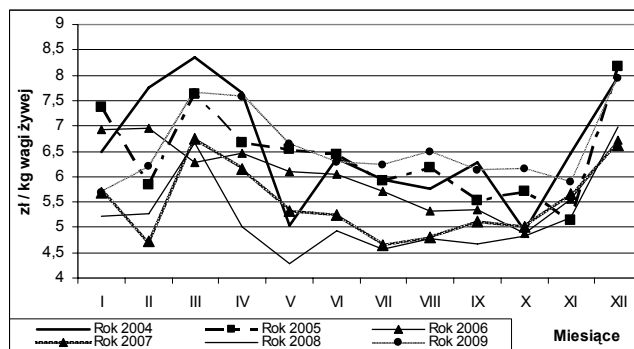


Rys. 4 Handel zagraniczny mięsem jagnięcym w Polsce w latach 2004-2009, ton

Fig. 4. Lamb meat trade in Poland in years 2004-2009, ton

Źródło: IERiGŻ-PIB.

Małe pogłowie owiec jest czynnikiem niesprzyjającym, z jednej strony wysokiej produkcji mięsa jagnięcego, a z drugiej znaczeniu tejże produkcji w porównaniu np. z produkcją żywca wieprzowego, czy drobiowego [Hodowla... 2004]. Na sytuację sektora wpływa cena uzyskiwana za jagnięta przez producentów, która zależy od okresu sprzedaży i kursu euro. Ceny w skupie podlegały sezonowym wahaniom (rys. 5), najwyższe były w okresie świąt Wielkanocy i Bożego Narodzenia.



Rys. 5. Ceny skupu jagniąt w Polsce w latach 2004-2008, zł/kg żywca

Fig. 5. Lamb prices in Poland in years 2004-2008, PLN/kg liveweight

Źródło: GUS, IERiGŻ-PIB.

Najwyższe ceny za jagnięta osiągnęli rolnicy w pierwszych latach po akcesji do UE. W latach 2007-2008 ceny znacznie się obniżyły. Przyczyną mogło być umacnianie się złotego w stosunku do euro. Kolejny rok 2009 był korzystny dla producentów, a ceny były zbliżone do tych z lat 2004-2005. Należy dodać, że w pierwszych pięciu latach członkostwa nastąpił

bardzo duży wzrost cen środków do produkcji, który nie sprzyjał utrzymaniu produkcji owczarskiej przez rolników.

Wnioski

1. Zarówno w Polsce, jak i innych krajach UE zmniejszanie się liczebności stad owiec było spowodowane niższym poziomem wsparcia. Niższe dochody z produkcji owczarskiej wpływały na rezygnację z tej działalności i przestawianie się na produkcję bardziej dochodową. W związku z tym produkcja owczarska w wielu krajach wymagała dodatkowego wsparcia krajowego (przykładem była Irlandia).
2. Spadające pogłowie owiec w UE przekładało się na mniejszą produkcję mięsa jagnięcego, która i tak nie pokrywała zgłaszanego popytu. Konieczny był import, głównie z Nowej Zelandii. Wielkość kontyngentów importowych była stała. Reakcją społeczeństwa na mniejszą produkcję i wyższe ceny jagnięciny może być mniejsze spożycie
3. Członkostwo Polski w UE związane było z rezygnacją z dotychczasowego sposobu wsparcia produkcji owczarskiej z budżetu krajowego na rzecz niższych dopłat paszowych. Kierunki zmian były podobne jak w innych krajach UE. Zmniejszyło się pogłowie i produkcja mięsa, a ceny utrzymywały się na podobnym poziomie od kilku lat. Produkcja owczarska wymaga więc większego wsparcia, gdyż zmiana sposobu dotowania przyczyniła się do spadku dochodów rolników i pogorszeniu się sytuacji całego sektora owczarskiego.

Literatura

- Bąk-Filipek E. [2009]: Wpływ rozszerzenia Unii Europejskiej na stan rynku wołowiny w Polsce. *Problemy Rolnictwa Światowego*, t. 9 (XXIV), ss. 5-14.
- Berdychowska G., Niemczyk J., Szklarski L.T., [2004]: Uwarunkowania i perspektywy rozwoju owczarstwa po akcesji do Unii Europejskiej, z uwzględnieniem stanu i sytuacji tego sektora na Mazowszu. *Biuletyn Owczarski Polskiego Związku Owczarskiego*, Warszawa, ss. 2-20.
- Błąd M. [2002]: Ewolucja wspólnej polityki rolnej Unii Europejskiej w zakresie produkcji roślinnej. [W:] *Procesy dostosowawcze produkcji roślinnej w Polsce w kontekście integracji z Unią Europejską*. Klepacki B. (red.). Wydawnictwo Wieś Jutra, Warszawa, ss. 8-28.
- Brodzińska K. [2009]: Perspektywy rozwoju rolnictwa w kontekście standardów w ochronie środowiska. *Problemy Rolnictwa Światowego*, t. 8 (XXIII), ss. 24-33.
- Hardt Ł. [2007]: Wartość dodana Wspólnej Polityki Rolnej dla Unii Europejskiej. [W:] *Spoleczno-ekonomiczne aspekty rozwoju polskiej wsi*. Błąd M., Klepacka-Kołodziejska D. (red.). IRWiR PAN i Europejski Fundusz Rozwoju Wsi Polskiej, Warszawa, ss. 195-211.
- Hodowla owiec i kóz w Polsce w 2004 roku. [2005]. *Polski Związek Owczarski*, Warszawa, ss. 2-25.
- Kalińska J. [2007]: Wpływ zmian systemu płatności bezpośrednich na wyniki rolnictwa w wybranych krajach Unii Europejskiej. *Problemy Rolnictwa Światowego*, t. XVII, ss. 70-78.
- Klepacka-Kołodziejska D. [2007]: Wsparcie obszarów o niekorzystnych warunkach gospodarowania jako instrument zmieniającej się Wspólnej Polityki Rolnej. [W:] *Spoleczno-ekonomiczne aspekty rozwoju polskiej wsi*. Błąd M., Klepacka-Kołodziejska D. (red.). IRWiR PAN i Europejski Fundusz Rozwoju Wsi Polskiej, Warszawa, ss. 211-224.
- Klepacki B. [2005A]: Prowadzenie efektywnych gospodarstw owczarskich po przystąpieniu Polski do Unii Europejskiej, *Poradnik dla producentów jagniąt rzeżnych*, red. Niznikowski R., TWIGGER, Warszawa.
- Klepacki B. [2005B]: Ważniejsze wyzwania stojące przed polskim rolnictwem i innymi członkami agrobiznesu w kontekście integracji z UE. [w:] Klepacki B. [red.]: *Procesy przystosowawcze przedsiębiorstw agrobiznesu do gospodarki rynkowej*, Wydawnictwo Wieś Jutra, Warszawa, 268-272.

- Klepcki B., Rokicki T. [2005]: Produkcja owiec szansą zwiększenia dochodów dla gospodarstw rolnych, *Wię Jutra* 11(87), Warszawa.
- Kowrygo B., Krasnodębska M. [2009]: Wpływ akcesji Polski do Unii Europejskiej na produkcję surowców żywnościowych i ich wykorzystanie, *Problemy Rolnictwa Światowego*, tom 7 (XXII), Wydawnictwo SGGW, Warszawa, s. 58-69.
- Ocena reformy WPR uzgodnionej w Luksemburgu 26 czerwca 2003 r. z perspektywy Polski, 2003: Sekcja Analiz Ekonomicznych Polityki Rolnej SAEPR/FAPA, Warszawa.
- Rokicki T. [2006A]: Owczarska polityka, *Farmer*, Nr 22'2006, dwutygodnik, Wydawca: PPW Rzeczpospolita.
- Rokicki T. [2008]: Produkcja owczarska jako szansa gospodarstw z przewagą trwałych użytków zielonych, *Wię Jutra* 11(124), wydawnictwo „Wię Jutra” Sp. z o.o.
- Rynek mięsa, drobiu i miodu. Bieżące informacje i analizy funkcjonowania Wspólnej Polityki Rolnej UE – III 2008, [2008A]: Zespół Monitoringu Zagranicznych Rynków Rolnych (FAMMU/FAPA), Warszawa, s. 14.
- Rynek mięsa, drobiu i miodu. Bieżące informacje i analizy funkcjonowania Wspólnej Polityki Rolnej UE – XII 2008, [2008B]: Zespół Monitoringu Zagranicznych Rynków Rolnych (FAMMU/FAPA), Warszawa, s. 14.
- Rynek mięsa, drobiu i miodu. Bieżące informacje i analizy funkcjonowania Wspólnej Polityki Rolnej UE – V 2009, [2009A]: Zespół Monitoringu Zagranicznych Rynków Rolnych (FAMMU/FAPA), Warszawa, s. 2.
- Rynek mięsa, drobiu i miodu. Wiadomości nr 7, [2009B]: Zespół Monitoringu Zagranicznych Rynków Rolnych (FAMMU/FAPA), Warszawa, s. 3.
- Rynek mięsa, drobiu i miodu. Wiadomości nr 13, [2009C]: Zespół Monitoringu Zagranicznych Rynków Rolnych (FAMMU/FAPA), Warszawa, s. 2.
- Rynek mięsa, drobiu i miodu. Wiadomości nr 17, [2009D]: Zespół Monitoringu Zagranicznych Rynków Rolnych (FAMMU/FAPA), Warszawa, s. 2.
- Rynek mięsa, drobiu i miodu. Wiadomości nr 26, [2009E]: Zespół Monitoringu Zagranicznych Rynków Rolnych (FAMMU/FAPA), Warszawa, s. 1-2.
- Rynek mięsa, drobiu i miodu. Wiadomości nr 36, [2009F]: Zespół Monitoringu Zagranicznych Rynków Rolnych (FAMMU/FAPA), Warszawa, s. 1.
- Rynek mięsa, drobiu i miodu. Wiadomości nr 42, [2009G]: Zespół Monitoringu Zagranicznych Rynków Rolnych (FAMMU/FAPA), Warszawa, s. 2.
- Rynek mięsa, drobiu i miodu. Wiadomości nr 46, [2009H]: Zespół Monitoringu Zagranicznych Rynków Rolnych (FAMMU/FAPA), Warszawa, s. 2.
- Rynek mięsa, drobiu i miodu. Wiadomości nr 50, [2009I]: Zespół Monitoringu Zagranicznych Rynków Rolnych (FAMMU/FAPA), Warszawa, s. 2.
- Rynek mięsa, drobiu i miodu. Wiadomości nr 12, [2010]: Zespół Monitoringu Zagranicznych Rynków Rolnych (FAMMU/FAPA), Warszawa, s. 2.