



AgEcon SEARCH
RESEARCH IN AGRICULTURAL & APPLIED ECONOMICS

The World's Largest Open Access Agricultural & Applied Economics Digital Library

This document is discoverable and free to researchers across the globe due to the work of AgEcon Search.

Help ensure our sustainability.

Give to AgEcon Search

AgEcon Search

<http://ageconsearch.umn.edu>

aesearch@umn.edu

*Papers downloaded from **AgEcon Search** may be used for non-commercial purposes and personal study only. No other use, including posting to another Internet site, is permitted without permission from the copyright owner (not AgEcon Search), or as allowed under the provisions of Fair Use, U.S. Copyright Act, Title 17 U.S.C.*

Zeszyty Naukowe
Szkoły Głównej Gospodarstwa Wiejskiego
w Warszawie

PROBLEMY
ROLNICTWA
ŚWIATOWEGO

Tom 13 (XXVIII)

Zeszyt 3

Wydawnictwo SGGW
Warszawa 2013

Piotr Cymanow¹

Uniwersytet Rolniczy w Krakowie

Anna Florek-Paszowska²

Uniwersytet Ekonomiczny w Krakowie

Ocena potencjału migracyjnego młodzieży z obszarów peryferyjnych Polski południowo – wschodniej

Assessment of migration potential of youth from peripheral areas in south – east Poland

Synopsis. W artykule opisano jeden z istotnych problemów związanych z migracjami zarobkowymi – zwłaszcza w odniesieniu do regionów peryferyjnych o znaczącym zapóźnieniu cywilizacyjnym, jakim jest zjawisko tzw. „drenażu mózgow” (brain drain). Problem ten dotyczy w głównej mierze absolwentów i osób młodych, które w obliczu rozpoczynania kariery zawodowej napotykać na istotne bariery polskiego rynku pracy. Przeanalizowano potencjalną skalę migracji wewnętrznych i zewnętrznych, oceniono rangę czynników determinujących wybór miejsca migracji oraz znaczenie elementów wpływających na charakter podejmowanej pracy z uwzględnieniem oczekiwań płacowych potencjalnych migrantów.

Słowa kluczowe: migracje zarobkowe, młodzież, obszary podgórskie

Abstract. The article describes one of the important problems related to labor migrations, especially in regard to peripheral regions suffering from a considerable civilization gap, i.e. the phenomenon of the so-called “brain drain”. It affects both graduates and young people who, at the start of their professional careers, encounter significant barriers to the Polish labor market. Also the potential scale of internal and external migrations was analyzed and the importance of factors determining the selection of the migration destination as well as the importance of factors affecting the nature of jobs were evaluated, taking into account expectations related to wages and salaries of potential migrants.

Key words: labor migrations, youth, submountain areas

Wstęp

Jedną z istotnych barier rozwojowych rolnictwa Polski południowo – wschodniej stanowi przeludnienie agrarne. Zjawisko to wraz z całym zespołem towarzyszących temu procesowi negatywnych skutków – głównie ekonomicznych i społecznych – znacząco ogranicza możliwości życiowe osób zamieszkujących ten obszar. Brak alternatywnych scenariuszy rozwojowych rodzi konsekwencje stopniowego wyludniania się obszarów wiejskich, przy czym zjawisko migracji osób młodych, i z reguły przedsiębiorczych przybiera postać wyjazdów długookresowych, co w odróżnieniu od migracji wahadłowych przyczynia się do zmniejszenia potencjału tych terenów. Nałożenie się na to zjawisko niekorzystnych tendencji demograficznych powoduje stopniową peryferyzację analizowanego obszaru.

¹ Dr inż., e-mail: p.cymanow@ur.krakow.pl

² Dr inż., e-mail: anna.greda@uek.krakow.pl

Jak podkreśla D. Klepacka – Kołodziejska [2009] obszary wiejskie – zwłaszcza w rejonach cennych przyrodniczo - charakteryzują się licznymi, niepowtarzalnymi walorami, takimi jak świeże powietrze, przestrzeń, krajobraz, czyste wody, nieskażone grunty, wiejskie dziedzictwo kulturowe etc. Przy czym są to dobra publiczne istotne dla społeczeństwa oraz przyszłych pokoleń. Jednakże tereny te są w przeważającej mierze obszarami peryferyjnymi, często o niekorzystnych warunkach przyrodniczych dla rolnictwa, nierzadko będącymi buforem zmian społecznych. Rolnicy gospodarujący w takich warunkach są przy tym utożsamiani z biedniejszą i gorzej wyedukowaną warstwą społeczną, wykazują też często mniejsze zdolności dostosowawcze do dynamicznie zmieniającej się sytuacji społeczno – ekonomicznej. Nisko wydajna praca w rozdrobnionych gospodarstwach rolnych staje się naturalnym czynnikiem wypychającym, co w konsekwencji sprzyja wyludnianiu się terenów wiejskich.

Regiony peryferyjne, a do takich zaliczyć należy obszar pogórza karpackiego – charakteryzuje szereg niekorzystnych cech wpływających na spowolnienie rozwoju, stagnację ekonomiczną, a w konsekwencji transfer kapitału ludzkiego do obszarów polaryzujących życie gospodarcze. Biorąc pod uwagę siłę oddziaływania czynniki te dzielą się na [Olechnicka 2004]:

- sprawcze – związane bezpośrednio z peryferyjnością. Zaliczane są tutaj wysokie koszty transportu oraz niską jakość struktury technicznej. Znaczące oddalenie od obszarów aglomeracyjnych pozbawia też mieszkańców tych obszarów partycypacji w zewnętrznych korzyściach skali,
- zależne – będące pochodną wpływu poprzednich czynników. Wśród nich na uwagę zasługują wysokie koszty zaopatrzenia w usługi, znikomy wpływ na decyzje władz centralnych czy niski poziom innowacyjności i przedsiębiorczości,
- towarzyszące – pośrednio związane z cechami sprawczymi: zależność gospodarki lokalnej od sektora pierwotnego, słabo rozwinięta lokalna infrastruktura instytucjonalna i niezbyt mocne powiązania z otoczeniem zewnętrznym.

Peryferyjność – jak pisze A. Stanny [2012]– nie musi być powiązana bezpośrednio z dużą odległością od ośrodków centralnych czy trudno dostępnych komunikacyjnie. Istnieje bowiem szereg przeszkód związanych z niekorzystnie ukształtowaną strukturą gospodarczą danego obszaru, np. gminy, które uniemożliwiają uzyskanie godziwych źródeł utrzymania na miejscu, prowadząc do takich niekorzystnych zjawisk jak bezrobocie, depopulacja, marginalizacja czy monofunkcyjność wsi. Brak wspomnianych wcześniej alternatyw przy jednoczesnej niskiej opłacalności rolnictwa małoobszarowego stanowi istotny czynnik zwiększający migrację zwłaszcza ludzi młodych, przyczyniając się do pogorszenia niekorzystnej struktury społecznej, ekonomicznej i kulturowej tych regionów, ograniczając potencjał rozwojowy gmin podgórszych.

Migracje ludności towarzyszą ludzkości od zarania dziejów, przy czym potencjał tych przemieszczeń ulegał fluktuacjom i różnicowany był zawsze szeregiem wielu – często pozostających w ścisłej współzależności – czynników natury ekonomicznej, politycznej, militarnej czy społeczno – kulturowej. Systematyczne studia nad zjawiskiem migracji zapoczątkował E. Ravenstein, który w 1885 roku sformułował zbiór „praw migracji”. Analizując dane pochodzące z urzędowych źródeł statystycznych, odkrył on m.in.: odwrotną zależność między wielkością strumienia migracji a odległością pokonywaną przez migrantów. Wykazany został zarazem dodatni związek między intensywnością migracji i tempem rozwoju przemysłu, a szczególnie transportu. Ravenstein zauważył tendencję do stadialnego odbywania wędrówek z miejscowości o niewielkiej sile

przyciągania do miejscowości o dużej sile przyciągania, co oznaczało przemieszczanie się podzielone na krótsze lub dłuższe pobyty migrantów w miejscowościach o „średniej” atrakcyjności, położonych terytorialnie między początkowym i ostatecznym etapem wędrowki. Istotna – z punktu widzenia badania potencjału migracyjnego stała się również selektywność migracji ze względu na cechy indywidualne migrantów, różnicowana odmiennością cech demograficzno-społecznych, np. większa skłonność do migracji ludzi młodych w odniesieniu do starszych grup wiekowych, czy przewaga migracji mężczyzn względem kobiet [<http://biznes.pwn.pl/haslo/3941121/migracje.html>].

Teoria neoklasyczna tłumaczy proces występowania ruchów migracyjnych jako wyrównywanie dysproporcji w dochodach – czy w szerszym ujęciu w standardzie życia – pomiędzy krajami czy kontynentami, przy czym konieczne jest tutaj występowanie sił o przeciwnych wektorach. Z jednej strony wyjazd z kraju macierzystego warunkowany jest czynnikami „wypychającymi” – takimi jak wysokie bezrobocie, stagnacja gospodarcza, nadmierny fiskalizm państwa czy wzrost przestępczości. Przeciwny biegun tworzony jest przez czynniki „przyciągające” – związane z wyższym poziomem rozwoju gospodarczego i idącymi za tym warunkami zawodowego i osobistego rozwoju danej osoby, przy czym istotne znaczenie mają tutaj również bodźce pozaekonomiczne – takie jak sytuacja polityczna, prawo wewnętrzne czy polityka migracyjna kraju będącego celem potencjalnej migracji [Musiał 2008].

Z punktu widzenia globalnej gospodarki niebagatelne znaczenie ma możliwość efektywnego i wysokowydajnego zagospodarowania nadwyżek siły roboczej, co w konsekwencji – dzięki transferowi wypracowanych tą drogą środków przekłada się na ożywienie gospodarcze regionów peryferyjnych z których często wywodzą się migranci. Pewne objawy takiego wzrostu aktywności można zaobserwować w rejonach polaryzujących ruch turystyczny m.in. w obszarze Bieszczadów Zachodnich – gdzie znaczący wzrost bazy noclegowej czy gastronomicznej a także niszowych usług turystyczno – rekreacyjnych ma swoje źródła w napływie kapitału finansowego a także know-how pozyskanego w wyniku zarobkowych wyjazdów zagranicznych.

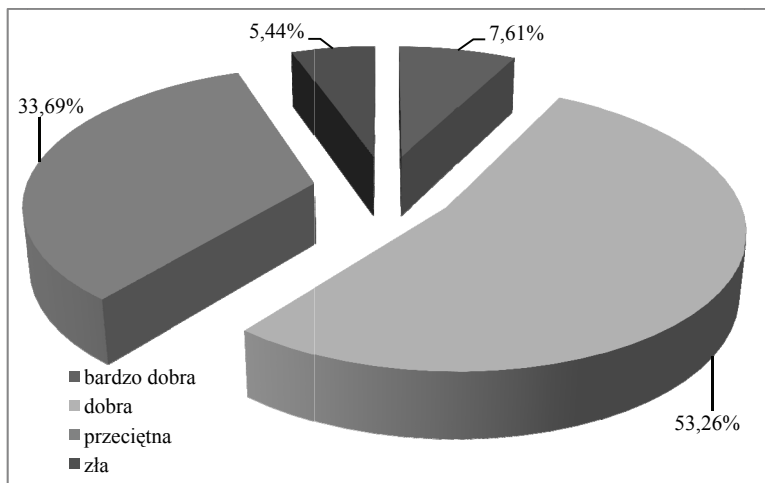
Uwagi metodyczne:

Celem przeprowadzonych badań było dokonanie oceny potencjału migracyjnego młodzieży wiejskiej pochodzącej z obszarów peryferyjnych w kontekście zjawiska drenażu mózgow i depopulacji tych terenów. Przeanalizowano możliwość wyjazdu respondentów w ramach teorii sieci migracyjnych (bieżąca sytuacja finansowa respondentów vs. obecność osób bliskich za granicą), oceniono także istotność czynników determinujących wybór miejsca migracji i znaczenie czynników wpływających na podjęcie pracy z uwzględnieniem kryterium dochodowego.

Badanie ankietowe w obecności badacza przeprowadzono w I kw. 2013 r. na próbie 130 słuchaczy ostatniego roku studiów inżynierskich i magisterskich na 3 kierunkach Wydziału Ekonomiczno – Rolniczego UR w Krakowie. Dokonano doboru celowego - osoby badane deklarowały pochodzenie z obszarów wiejskich – głównie z Małopolski i Podkarpacia.

Aktywność młodzieży akademickiej w kontekście potencjalnych decyzji wyjazdowych

Ocena potencjału migracyjnego określonej grupy osób winna być rozpatrywana w kontekście deklarowanej sytuacji życiowej (w tym materialnej) a także w odniesieniu do dotychczasowej aktywności społecznej i zawodowej. Jak wynika z danych przedstawionych na rys. 1 – ponad połowa badanych uznaje swoją sytuację materialną za dobrą (co 12 respondent określa ją mianem bardzo dobrej), z kolei blisko 40% deklaruje, iż jest ona przeciętna lub zła.



Rys. 1. Ocena sytuacji materialnej respondentów

Fig. 1. Evaluation of respondents' financial standing

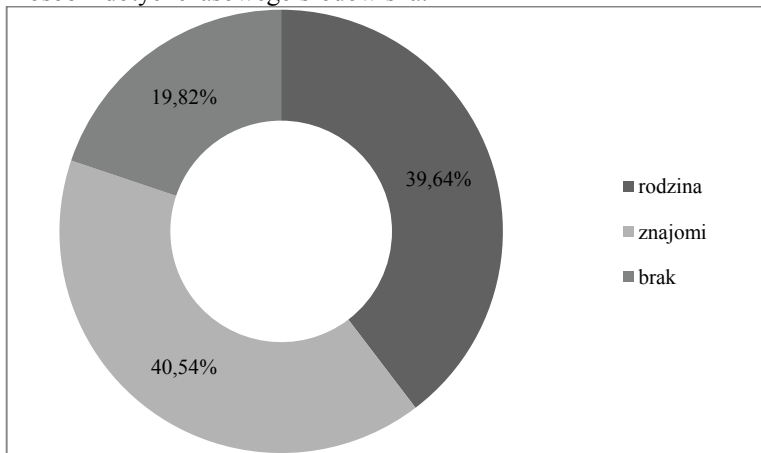
Źródło: opracowanie własne na podstawie badań ankietowych.

Można przypuszczać, że to właśnie spośród tej grupy osób rekrutować się będą przyszli migranci, zwłaszcza że w odpowiedzi na kolejne pytanie - dotyczące miejsca poszukiwania pracy po ukończeniu studiów, jedynie niespełna 14% chce jej poszukiwać w miejscu zamieszkania. Ponad 45% planuje rozszerzyć te poszukiwania na obszar kraju – decydując się często na migrację wewnętrzną o charakterze wahadlowym, co 13 respondent podjął już decyzję o wyjeździe zagranicznym, natomiast interesujące jest, iż co 3 badany student nie podjął jeszcze decyzji w tym zakresie. Dowodzi to, iż w sytuacji w której rodzimy rynek pracy byłby w stanie zaabsorbować pojawiającą się podaż absolwentów – oczywiście musiałoby to być poprzedzone ożywieniem koniunktury gospodarczej w kraju - skala migracji zewnętrznych byłaby zjawiskiem marginalnym, stanowiącym jedynie ułamek dzisiejszej fali migracyjnej opisywanej w statystykach masowych. Pozytywny jest natomiast fakt, iż wbrew opiniom zwiększa się mobilność zawodowa młodego pokolenia co sprzyja rozwojowi dużych ośrodków miejskich – w przypadku badanej grupy – głównie Krakowa, Rzeszowa i w mniejszym stopniu Warszawy.

Analizując dotychczasową aktywność respondentów należy podkreślić, iż ponad 27% osób podjęło już pracę (w większości o charakterze stałym), co piąty badany uczestniczył w różnego rodzaju stażach czy praktykach, znikomy odsetek przejawiał natomiast chęć

działania pro publico bono – pracując w charakterze wolontariusza w organizacjach społecznych. Badani zostali też zapytani o wcześniejsze zagraniczne wyjazdy zarobkowe. Niemal co trzeci deklarował fakt takiego wyjazdu w trakcie studiów, dla 12% wyjazdy takie miały charakter wielokrotny.

Zgodnie z teorią sieci migracyjnych – jednym z istotnych czynników przyciągających (a przynajmniej sprzyjających migracjom zewnętrznym) jest obecność w miejscu docelowym osób z dotychczasowego środowiska.



Rys. 2. Deklaracja posiadania kontaktów zagranicą

Fig. 2. Declaration of contacts abroad

Źródło: opracowanie własne na podstawie badań ankietowych.

Wykres 2 wskazuje, iż potencjał migracyjny w świetle przedstawionej powyżej teorii jest znaczący, dowodzi też bardzo dużej skali migracji zagranicznych jaka miała miejsce w ciągu ostatniej dekady – i co zauważalne – proces ten trwa nadal.

Spośród wszystkich badanych osób jedynie co piąty nie posiada rodziny bądź znajomych poza granicami Polski, 40% ogółu respondentów deklaruje pobyt zagraniczny członków rodziny.

Ocena czynników wpływających na procesy migracyjne z obszarów wiejskich

Wzrost mobilności przestrzennej ludności wiejskiej w okresie początków transformacji systemowej miał - poza znaczącym wymiarem zarobkowych wyjazdów zagranicznych - również charakter migracji wewnętrznych. Jednakże szereg uwarunkowań natury ekonomicznej – związanych m.in. z dynamicznym wzrostem cen zakupu i wynajmu nieruchomości - utrudniających stabilizację młodych osób wkraczających na rynek pracy znacząco ograniczył skalę wewnątrz krajowych ruchów migracyjnych. Zdaniem Sikorskiej [2008] – zmniejszająca się ilość ofert pracy i rosnące bezrobocie stanowiące istotny czynnik wypychający dla obszaru niemal całej Polski w istotny sposób zdeterminowały ograniczenie przemieszczeń ogólnopolskich na rzecz migracji zewnętrznych, co

w konsekwencji integracji z krajami Unii Europejskiej i otwarcia zachodnich rynków dla pracowników z Europy Środkowej doprowadziło do masowych wyjazdów zarobkowych.

W dalszej części badań respondenci musieli ocenić istotność czynników determinujących wybór miejsca migracji zarobkowej zagranicą. Przedstawiona caferia zawierała 8 elementów: (1) odległość miejsca migracji od Polski, (2) poziom zarobków, (3) łatwość uzyskania pracy, (4) obecność rodziny, (5) obecność znajomych, (6) zaszłości historyczne, (7) sposób traktowania Polaków, oraz (8) stopień zagrożenia atakami terrorystycznymi. Wyniki oceny przedstawione zostały w tab. 1 oraz na rys. 3.

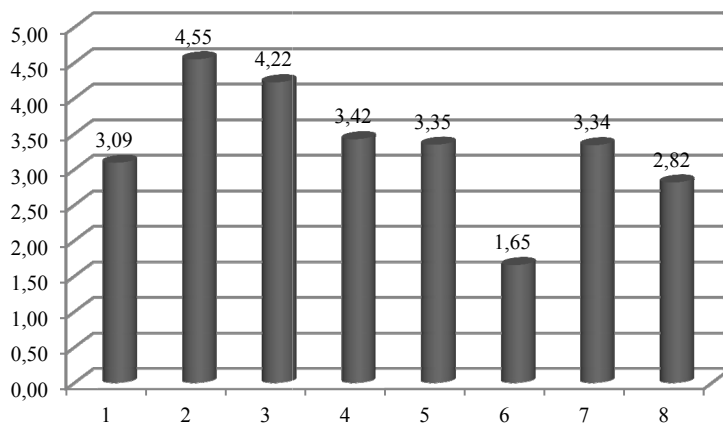
Tabela 1. Znaczenie głównych czynników wpływających na wybór miejsca migracji zarobkowej (%)

Table 1. The importance of major factors affecting the selection of labor migration destinations (%)

Czynnik/znaczenie	1	2	3	4	5	6	7	8
nieistotny	19,23	0,77	0,00	7,69	6,15	59,23	5,38	20,77
mało ważny	11,54	0,77	2,31	16,92	10,00	24,62	14,62	21,54
średni	31,54	6,92	13,85	28,46	43,08	8,46	35,38	28,46
ważny	16,15	26,15	43,08	19,23	24,62	6,92	30,00	13,85
bardzo istotny	21,54	65,38	40,77	27,69	16,15	0,77	14,62	15,38

Źródło: opracowanie własne na podstawie badań ankietowych.

Z przedstawionych danych wynika, iż do najistotniejszych czynników wpływających na wybór miejsca pracy zaliczyć należy poziom uzyskiwanych zarobków oraz łatwość zatrudnienia. Jako ważny lub bardzo ważny uznało je odpowiednio niemal 92% i 83% respondentów. Wskazano także na istotność wspomnianych wcześniej powiązań środowiskowych (analogicznie niespełna 47% i 41% najwyższych ocen) oraz sposób traktowania Polaków w nowym centrum życiowym.



Rys. 3. Syntetyczny wskaźnik istotności determinantów wyboru miejsca migracji zarobkowej

Fig. 3. The synthetic rate of materiality of determinants of the selection of labor migration destination

Źródło: opracowanie własne na podstawie badań ankietowych.

Na wybór miejsca pracy nie mają natomiast wpływu zaszczości historyczne – przez blisko $\frac{3}{4}$ respondentów uznawane są one za nieistotne lub mało ważne. Relatywnie nisko oceniono też zagrożenie atakami terrorystycznymi (odpowiednio 42% wskazań).

Istotność wyboru potencjalnego miejsca pracy koresponduje z oczekiwaniami związanymi z wykonywaną profesją. Badane osoby miały za zadanie dokonać oceny następujących determinantów: (1) wysokość zarobków, (2) doświadczenie zawodowe, (3) zabezpieczenie socjalne, (4) poprawa ogólnych warunków życia, oraz (5) awans zawodowy.

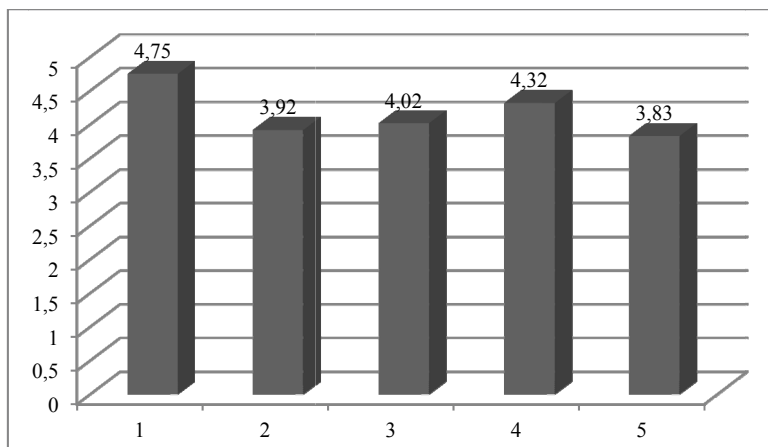
Znaczenie tych czynników zostało przedstawione w tab. 2 i na rys. 4.

Tabela 2. Poziom istotności oczekiwań wobec pracy podejmowanej zagranicą (%)

Table 2. The level of materiality of expectations regarding a job abroad (%)

Czynnik/znaczenie	1	2	3	4	5
nieistotny	0,77	0,77	1,54	0,77	2,31
mało ważny	0,77	5,38	5,38	0,00	7,69
średni	2,31	22,31	14,62	8,46	20,77
ważny	14,62	45,38	46,15	49,23	43,85
bardzo istotny	81,54	26,15	32,31	41,54	25,38

Źródło: opracowanie własne na podstawie badań ankietowych.



Rys. 4 Syntetyczny wskaźnik istotności oczekiwań wobec pracy podejmowanej zagranicą

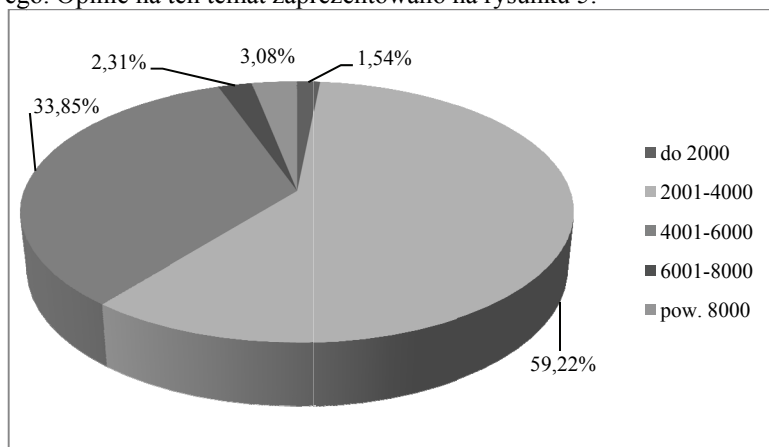
Fig. 4 The synthetic rate of materiality of expectations regarding a job abroad

Źródło: opracowanie własne na podstawie badań ankietowych.

Podobnie jak w przypadku pytania o istotność miejsca najwyższe wskazania uzyskało kryterium dochodowe – 95% uznaje wysokie zarobki za priorytet dokonywanego wyboru. 90% badanych uznaje, iż podejmowana praca winna zapewnić lepsze warunki życia, natomiast dla 78% ważne lub bardzo ważne jest zabezpieczenie socjalne. W mniejszym stopniu respondenci wskazują, na znaczenie czynników związanych z dłuższą perspektywą

zatrudnienia – takimi jak doświadczenie zawodowe i możliwość awansu – co w przypadku tego ostatniego elementu może sugerować, iż ewentualny wyjazd zarobkowy nie będzie związany z migracją o charakterze trwałym.

Biorąc pod uwagę istotność determinantów płacowych w podjęciu decyzji w zakresie ewentualnej migracji potencjał migracyjny można też analizować z punktu widzenia alternatywnego zatrudnienia w kraju ojczystym. Badani zostali zapytani, jaki poziom wynagrodzenia spowodowałby zaniechanie decyzji dotyczącej zagranicznego wyjazdu zarobkowego. Opinie na ten temat zaprezentowano na rysunku 5.



Rys.5. Oczekiwany poziom zarobków (netto PLN) powodujący rezygnację z wyjazdu zarobkowego

Fig. 5. The expected level of net earnings (PLN net) being the reason for resigning from labor migration

Źródło: opracowanie własne na podstawie badań ankietowych.

Najczęściej wymienianą kwotą, która stanowiłaby alternatywę dla wyjazdu zarobkowego była suma z przedziału 2-4 tys. zł na którą wskazało blisko 60% respondentów. Z jednej strony świadczyć to może o problemach z pozyskaniem jakiegokolwiek pracy na miejscu i generalnie traktowaniu migracji jako ostateczność, jednakże może to też być dowód stosunkowo niskich aspiracji życiowych respondentów bądź nieznamomości realiów życia w kontekście założenia i utrzymania rodziny oraz kosztów z tym związanych. Co trzeci respondent zaniechałby myśli o migracji w przypadku uzyskiwania dochodów w widełkach 4-6 tys. zł, jedynie 5% zadowoliliby się dopiero kwotą przewyższającą górny poziom tego przedziału.

Podsumowanie

Regiony podgórskie charakteryzujące się niekorzystnymi warunkami przyrodniczo-gospodarczymi stanowią w przypadku Małopolski i częściowo Podkarpacia obszar zamieszkały przez znaczącą grupę osób dotkniętych tzw. przeludnieniem agrarnym. Zanikanie funkcji rolniczych tych terenów przy ograniczonych możliwościach znalezienia pracy w innych sektorach gospodarki staje się dominującym czynnikiem powodującym migrację. Zjawisko to dotyczy zwłaszcza ludzi młodych, posiadających potencjał

intelektualny, którego nie mogą spożytkować na miejscu, przyczyniając się do rozwoju swojego regionu. Wywołuje to samonapędzający się mechanizm, powodujący dalszy regres cywilizacyjny i gospodarczy terenów peryferyjnych, pogarszanie się niekorzystnej struktury demograficznej, co konsekwencji pociąga za sobą dalszą marginalizację tych terenów. Z deklaracji respondentów wynika, iż w chwili obecnej potencjał migracyjny badanych osób pochodzących z obszarów wiejskich jest znaczący, to polepszenie sytuacji gospodarczej w kraju może stanowić istotny impuls powodujący – przynajmniej częściowe – ograniczenie negatywnych tendencji w układzie społeczno - ekonomicznym obszarów podgórskich.

Literatura

- Klepacka-Kołodziejka D. [2009]: Wsparcie obszarów o niekorzystnych warunkach gospodarowania jako instrument oddziałujący na rozwój obszarów wiejskich w Polsce. *Folia Pomer. Univ. Technol. Stetinensis. Oeconomica* 268 (54), s. 45.
- Migracje ludności wiejskiej w latach 2000-2005, [2008], Sikorska A. (red.), IERiGŻ, Warszawa, s. 7.
- Musiał W. [2008]: Ekonomiczne i społeczne problemy rozwoju obszarów wiejskich Karpat Polskich, IRWiR PAN, Warszawa, s. 311.
- Olechnicka A. [2004]: Regiony peryferyjne w gospodarce informacyjnej. *Scholar*, Warszawa, s. 58.
- Stanny A. [2012]: Modele funkcjonalne wiejskich obszarów peryferyjnych w Polsce. *Roczniki Naukowe SERiA* 2012, t. XIV, z. 4, s. 110.
- <http://biznes.pwn.pl/haslo/3941121/migracje.html>.