



**AgEcon** SEARCH  
RESEARCH IN AGRICULTURAL & APPLIED ECONOMICS

*The World's Largest Open Access Agricultural & Applied Economics Digital Library*

**This document is discoverable and free to researchers across the globe due to the work of AgEcon Search.**

**Help ensure our sustainability.**

Give to AgEcon Search

AgEcon Search

<http://ageconsearch.umn.edu>

[aesearch@umn.edu](mailto:aesearch@umn.edu)

*Papers downloaded from **AgEcon Search** may be used for non-commercial purposes and personal study only. No other use, including posting to another Internet site, is permitted without permission from the copyright owner (not AgEcon Search), or as allowed under the provisions of Fair Use, U.S. Copyright Act, Title 17 U.S.C.*

---

5. konferenca DAES

---

# Sodobni izzivi menedžmenta v agroživilstvu

Pivola  
18.-19. marec 2010

društvo agrarnih  
ekonomistov slovenije



**DAES**

## Sodobni izzivi menedžmenta v agroživilstvu

### *Uredil:*

dr. Črtomir Rozman in dr. Stane Kavčič

### *Programski odbor:*

dr. Jernej Turk (predsednik), dr. Emil Erjavec, dr. Črtomir Rozman, Branko Ravnik, mag. Neva Pajntar, dr. Karmen Pažek, dr. Darja Majkovič, dr. Andreja Borec, dr. Andrej Udovč, dr. Stane Kavčič, dr. Miroslav Rednak, dr. Martin Pavlovič.

### *Izdajatelj:*

Društvo agrarnih ekonomistov - DAES; zanj Emil Erjavec

### *Prelom in priprava za tisk:*

dr. Stane Kavčič, mag. Ajda Kermauner Kavčič

### *Oblikovanje naslovnice:*

Grega Kropivnik in Potens d.o.o.

### *Tisk:*

Potens d.o.o.

1. izdaja

Naklada 250 izvodov

Domžale, 2010

*Prispevki so recenzirani. Za jezikovno pravilnost in vsebino odgovarjajo avtorji.*

CIP - Kataložni zapis o publikaciji  
Narodna in univerzitetna knjižnica, Ljubljana

338.43(497.4)(082)

338.43(497-15)(082)

63:339.923:061.1EU(082)

DRUŠTVO agrarnih ekonomistov Slovenije. Konferenca (5 ; 2010 ; Maribor)

Sodobni izzivi menedžmenta v agroživilstvu / 5. konferenca DAES,  
Pivola, 18.-19. marec 2010 ; [uredil Črtomir Rozman in Stane Kavčič].

- 1. izd. - Ljubljana : Društvo agrarnih ekonomistov Slovenije - DAES, 2010

ISBN 978-961-91094-5-8

1. Gl. stv. nasl.

250170112

---

## IV. Strukturne spremembe v agroživilstvu

---

# SPREMEMBE NA TRGU MLEKA IN V SLOVENSKI MLEČNI INDUSTRIJI

Barbara KASTELIC<sup>a</sup> in Štefan BOJNEC<sup>b</sup>

## IZVLEČEK

Prispevek analizira razmerje med prirajo in odkupom mleka. Delovanje trga mleka je predstavljeno tudi z analizo odkupa in prodaje mleka na domačem ter tujem tržišču s pomočjo analize časovnih statističnih vrst. Prikazani so proizvodnja mleka, predelava mleka ter trg mleka in mlečnih izdelkov, ki so v medsebojni soodvisnosti in interakciji. Mlečno predelovalna industrija sodi med tri največje sektorje v slovenski živilskopredelovalni industriji. Po vstopu Slovenije v Evropsko unijo in po uvedbi nove denarne valute beležimo občutne spremembe v slovenskem mlekarstvu, kar se kaže v hudih konkurenčnih pritiskih enotnega trga in pritiskih na odkupne cene.

*Ključne besede: trg mleka, cene, marže, uvoz, izvoz*

## CHANGES IN THE MILK MARKET AND IN THE SLOVENIAN DAIRY INDUSTRY

### ABSTRACT

This paper analyses the relationship between production and purchase of milk. At the same time we analyse the purchase and sale of milk at the domestic as well as at the foreign markets using the time series statistical data. We present production of milk, dairy industry, and marketing of milk and dairy products. They are mutually dependent and interactive. The dairy processing industry is one of the three largest sectors in the Slovenian food processing industry. We the entry of Slovenia into the European Union and by the introduction of the Euro, we register substantial changes in the Slovenian dairy industry. These are increasing competitive pressure at the common market and pressures on the farm gate milk prices.

*Key words: milk market, prices, margins, import, export*

## 1 Uvod

Naravne danosti za kmetijsko pridelavo so v Sloveniji razmeroma neugodne. Naravne danosti ob neugodni kmetijski strukturi vplivajo na dražjo pridelavo.

---

<sup>a</sup> Gornja Košana 41, 6256 Košana; kastelicbarbara.85@gmail.com

<sup>b</sup> Univerza na Primorskem, Fakulteta za management Koper, Cankarjeva 5, 6104 Koper; stefan.bojnec@fm-kp.si

Najpomembnejša panoga slovenskega kmetijstva je živinoreja, znotraj te pa prireja in proizvodnja mleka ter mlečnih izdelkov. V proizvodnjo mleka so poleg proizvajalcev vključeni številni drugi, ki jim prireja mleka zagotavlja vir za delo in dohodek (Kotnik in Zgonec 2008, 3).

V zadnjem desetletju se je reja mleka specializirala, kar je povzročilo zmanjševanje števila rejcev (Bojnec, 2008). Razlogi za zmanjšanje števila pridelovalcev mleka so tudi vedno višja merila kakovosti pri odkupu mleka, bolezni goveda ter podcenjena plačila mlekarn pri odkupu mleka. Medtem ko se drobno prodajne cene mleka višajo, se cene odkupa mleka pri kmetih le počasi dvigajo. Še vedno pa proizvodnja prekaša porabo mleka v Sloveniji, kar posledično vpliva na izvoz mleka v tujino (Volk in drugi 2008, 83). Hkrati se povečuje uvoz mleka, ki je občutno cenejše od domačega.

Prispevek posebej analizira prirejo in odkup mleka, prikazuje izračun skupne marže na enoto v mlekarski industriji ter analizira odkup in prodajo mleka na domačem ter tujem tržišču s pomočjo statističnih metod za analizo časovnih vrst. Analizirani so proizvodnja mleka, mlekarska industrija ter trg mleka in mlečnih izdelkov, ki so v medsebojni soodvisnosti in interakciji.

## 2 Predstavitev trga mleka

Učinkovitost predelave in prodaje mleka in mlečnih izdelkov je odvisna od kakovosti vhodnih surovin. Kontrola kakovosti mleka se izvaja na vseh ravneh od pridelave do prodaje mleka. Podatki o kakovosti služijo za obračun oddanega mleka in za nadziranje kakovosti mleka pri rejcih in na podlagi tega za izvajanje raznih ukrepov (Hajnshek in Gornik 2005, 47). Mlekarn in drugi registrirani odkupovalci mleka tedensko poročajo o cenah in količinah vseh mlečnih izdelkov ter mesečno podatke o odkupljenem mleku (Agencija RS za kmetijske trge in razvoj podeželja, 2008).

V Sloveniji se kljub zmanjševanju števila krav mlekarič skupni odkup mleka zvišuje (preglednica 1). Medtem, ko se število krav molznic zmanjšuje, se povprečna mlečnost na kravo povečuje, vendar je nižja kot v povprečju držav EU.

Kljub razmeroma veliki prireji surovega mleka, je delež mlečno predelovalne industrije v dodani vrednosti relativno nizek. Delež dodane vrednosti gospodarskih družb te industrije v celotni prehranski industriji je majhen in je po vstopu v EU izrazilo padel. Pomemben razlog je v zniževanju subvencij, ki so se v letu 2004 znižale za približno 70 %. V letu 2006 je na izrazitejši padec dodane vrednosti vplivalo tudi ponovno poslabšanje razmerja med stroški blaga, materiala in storitev ter čistimi prihodki od prodaje. Mlečno predelovalna podjetja imajo nizko produktivnost in skromne poslovne rezultate. V letu 2005 je bila njihova produktivnost na približno 30 % evropske. Zniževanje produktivnosti je posledično vplivalo na naraščanje deleža stroškov dela v dodani vrednosti, kar je z vidika konkurenčnosti neugodno (UMAR 2008, 20-21).

Presežek v blagovni menjavi mleka in mlečnih izdelkov se v letih po vstopu Sloveniji v EU znižuje, hkrati pa se poslabšujejo tudi njihove strukture. V letu 2006 je bil skupni uvoz za 84,2 odstotka višji kot v letu 2002. Povečuje se predvsem promet v skupini nekoncentrirano mleko in smetana, hitreje na uvozni kot izvozni strani. V skupinah drugih mlečnih izdelkov, kjer je stopnja predelave višja, se vrednost izvoza

zmanjšuje, povečuje pa vrednost uvoza. To dodatno kaže na relativno nizko konkurenčnost slovenske mlečno predelovalne industrije. V letu 2006 se je najbolj povečal uvoz z Madžarske, izvoz pa predvsem v Italijo.

Preglednica 1: Bilanca prireje, proizvodnje ter blagovne menjave mleka v obdobju 2002–2007

	2002	2003	2004	2005	2006	2007
Prireja mleka na kmetijskih gospodarstvih						
Prireja mleka (št. kmetijskih gospodarstev)	-	9.166	-	10.009	-	7.390
Prireja mleka (v tisoč ton)	729,7	662,3	652,3	660,8	644,0	668,3
Krave molznice (v 000)	140,0	130,7	134,0	120,3	112,5	124,2
Odkupljeno kravje mleko (v tisoč ton)	487,7	498,7	503,3	508,3	511,0	530,4
Mlečno predelovalna industrija – proizvodnja						
Konzumno mleko (v tisoč ton)	172,1	159,0	178,8	178,8	156,2	164,5
Smetana (v tisoč ton)	14,7	15,6	18,3	15,5	13,8	15,2
Fermentirani mlečni izdelki (v tisoč ton)	38,9	37,2	35,3	33,5	34,5	33,3
Sir (v tisoč ton)	22,6	24,2	23,8	22,0	20,4	18,8
Mlečno predelovalna industrija – poslovni rezultati						
Delež v dodani vrednosti (DV) prehranske industrije (v %)	9,4	9,5	6,4	7,0	4,4	-
Produktivnost: DV/zaposlenega (v EUR)	26849,53	36212,59	18571,43	23090,49	16712,57	-
Donosnost prihodkov (v %)	1,60	1,44	-3,46	-1,97	-5,30	-
Mleko in mlečni izdelki – blagovna menjava						
Uvoz (v mio EUR)	12,4	15,3	23,7	42,6	65,3	-
Izvoz (v mio EUR)	44,7	44,6	47,9	61,2	82,3	-

Vir: UMAR 2008, 20 in SURS 2009

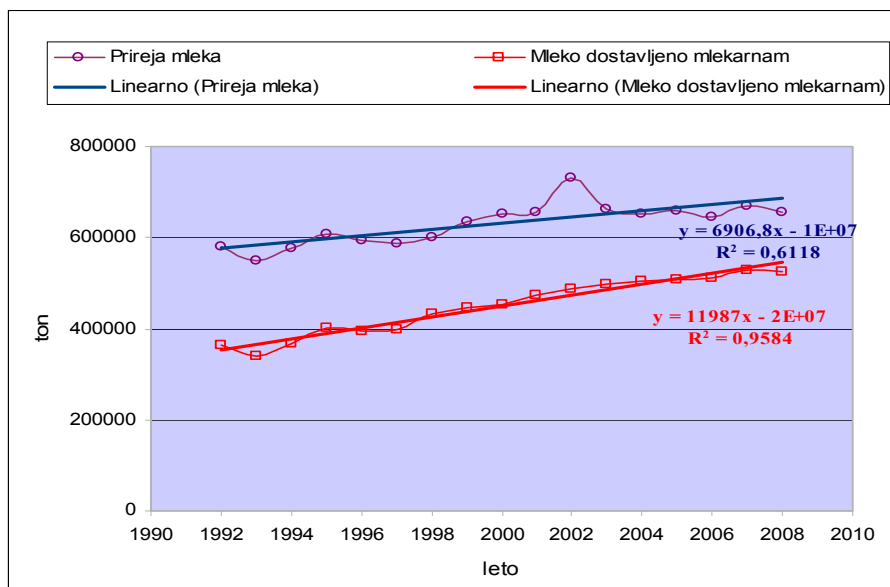
### 3 Analiza odkupa mleka

V Sloveniji se je v letu 2005 od vseh 77.175 kmetijskih gospodarstev s prirejo mleka ukvarjalo 10.009 kmetijskih gospodarstev, leta 2007 pa le še 7.390. Bruto delež proizvodnje mleka v kmetijski dejavnosti se giblje okrog 17 %. Kmetje letno

pridelajo okrog 625 milijonov litrov mleka, kar v povprečju pomeni 312 litrov mleka na leto na prebivalca. Okrog 330 litrov mleka v enem letu v povprečju porabi štiričlanska slovenska družina. Proizvodnja mleka v Sloveniji vseskozi presega domačo porabo; od leta 1998 približno za petino. Približno 75 % vsega odkupljenega mleka odkupijo slovenske mlekarnе. Kljub naraščanju porabe mleka in mlečnih izdelkov v gospodinjstvih ostaja Slovenija pod evropskim povprečjem porabe na prebivalca. Član gospodinjstva na leto povprečno porabi 73,4 litrov mleka, 14,4 kg jogurta in kislega mleka, 6 kg sira, 3,8 kg sladke in kisle smetane, 3,2 kg svežega sira, 0,8 kg masla in 1,5 kg drugih mlečnih izdelkov. Zaradi vse večje potrebe po nizkokalorični in biološko polnovredni hrani se spreminjajo tudi tipi mlečnih izdelkov, tako da jih je vedno več narejenih iz posnetega, delno posnetega, vitaminiziranega ali mineraliziranega mleka (Mavrin, Osterman in Klemenčič 2007).

### 3.1 Analiza prireje in odkupa mleka

V mlekarski panogi tečejo intenzivni procesi prestrukturiranja panoge. Kljub temu, da se število vseh kmetijskih gospodarstev v obdobju 2005-2007 ni drastično zmanjšalo, zaznavamo povečan trend padanja števila kmetijskih gospodarstev, ki oddajajo mleko. Število proizvajalcev v tržnem letu 2006/07 v primerjavi z letom 2001/02, ki oddajajo mleko, se je zmanjšalo za 36 %. Hkrati pa so se oddane količine mleka v istem obdobju povečale za 9,5 %. Tudi v prihodnosti se predvideva nadaljnje zmanjševanje tržnih proizvodnj mleka. Z nadaljevanjem takega trenda bomo leta 2010 imeli še okoli 6.500 mlečnih kmetij. Povečuje pa se velikost kmetij glede na povprečno število krav na kmetijo. Povečuje se tudi količina tržnega mleka po kravi.

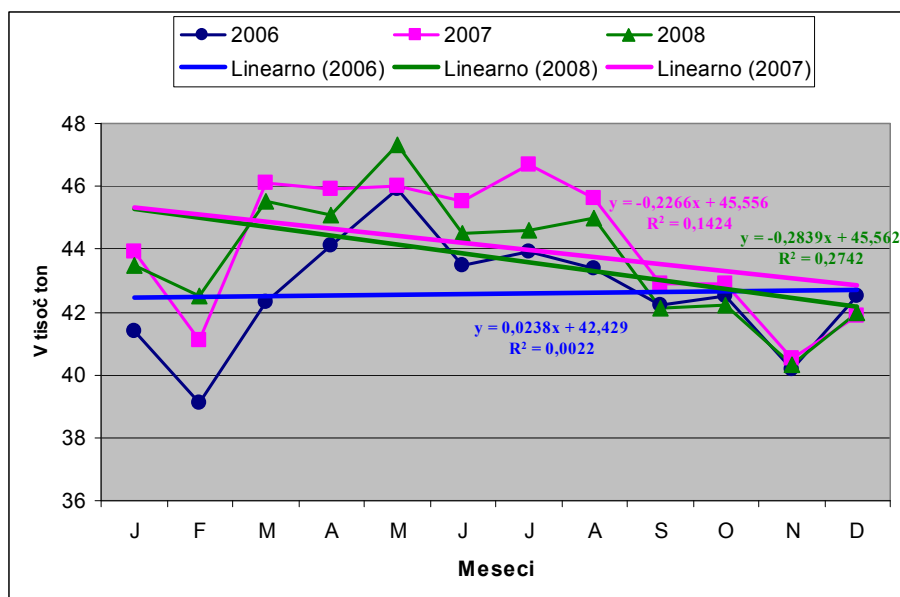


Slika 1: Trend prireje in oddaje mleka med letoma 1992 in 2008 (v tonah)  
(Vir: Kastelic, 2008 in lastni izračuni)



Slika 1 prikazuje trend prireje in odkupa mleka, ki se je v obdobju 1992-2008 neprestano povečeval. V omenjenem obdobju je zaznati tendenco višjega odkupa mleka v primerjavi s prirejo, kar pozitivno vpliva na višji delež odkupa v prireji mleka. Po drugi strani pa poslabšanje ekonomske donosnosti prireje in cenovna neskladja v preteklih letih povzročajo, da so v Italiji, Franciji, Španiji in tudi drugje manjši kmetje prenehali z mlečno prirejo hitreje, kot so pričakovali. V Sloveniji je mlekarska industrija relativno manj konkurenčna kot prireja, rejci pa lahko pričakujejo višjo odkupno ceno za mleko le ob mednarodno konkurenčni mlečno predelovalni industriji. V letu 2008 so se neugodne gospodarske razmere odrazile tudi v mlekarski panogi najprej z vrtoglavim dvigom in potem še bolj hitrim in strmim padcem odkupnih cen. Proizvajalci so zaradi strmega dviga cen in optimističnih napovedi začeli z velikimi vlaganji. Po drugi strani pa je EU začela uvajati ukrepe za obrzdanje izjemne rast cen mleka. Ko pa so odkupne cene mleka začele drseti navzdol, drsenja ni bilo mogoče več zaustaviti, kar je še dodatno poslabšala svetovna gospodarska recesija.

### 3.2 Analiza sezonskih nihanj odkupa mleka



Slika 2: Mesečni odkup in trend odkupa kravjega mleka s kmetijskih gospodarstev, 2006–2008 (Vir: Kastelic, 2008 in dodatni izračuni)

Iz slike 2 lahko razberemo sezonsko nihanje odkupa mleka po mesecih v obdobju 2006-2008. Po letu 2006 smo bili soočeni z nestabilnimi razmerami na svetovnem trgu mleka. V večini držav EU ugotavljajo sezonske vplive in razlike v odkupni ceni mleka in mlečnih izdelkov, ki so posledica sezonskih sprememb kakovosti mleka. Praviloma je kakovost mleka nižja v poletnih mesecih. Med poletno vročino se rejci

srečujejo s težavo, kako doseči visoke kriterije kakovosti glede zmrziščne točke mleka, ki jo zahtevajo mlekarne pri odkupu mleka. V poletnih mesecih lahko pričakujemo za 0,003 do 0,007 stopinj Celzija višjo zmrziščno točko kot v zimskih mesecih, kar posledično vpliva na slabšo kakovost mleka. Kot lahko opazimo iz slike 2, ki prikazuje odkup mleka po mesecih za razdobje treh let, se odkup mleka vsako leto v poletnih mesecih nekoliko zmanjša.

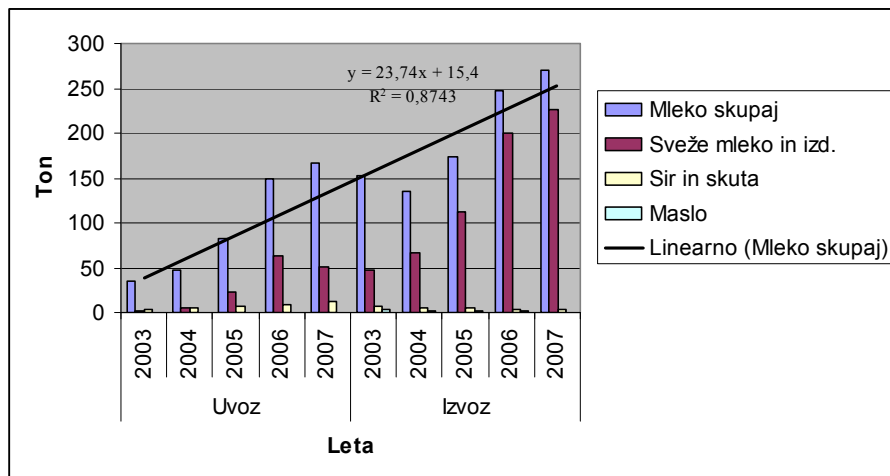
### 3.3 Strukturne spremembe pri odkupu mleka

Zmanjšanje števila rejcev, povečevanje povprečne velikosti črede na gospodarstvo, rast mlečnosti krav in povečevanje kakovosti mleka so posledica intenzivnih procesov koncentracije in specializacije reje v zadnjem desetletju. Količina odkupljenega mleka pri pridelovalcih se je od leta 2000 do leta 2007 povečala za 17,7 %. V Sloveniji se je prireja in odkup mleka v zadnjih letih ves čas povečevala. V letu 1985 so kmetje v mlekarne oddali 353 milijonov litrov mleka, v kvotnem letu 2006/2007 pa so ga v mlekarne oddali 518.480.241 litrov, kar predstavlja glede na leto 1985 povečanje za 41 %. Število proizvajalcev mleka se je z 58.130 v letu 1985 zmanjšalo na 8.891 v letu 2006/2007. Količina oddanega mleka po kmetijah se je s 6.072 litrov v letu 1985 povečala na 58.315 litrov v kvotnem letu 2006/2007. Povečuje se tudi povprečna mlečnost po kravi. V letu 2006/2007 vsebuje 95 % odkupljenega mleka pod 400.000 somatskih celic in 99 % vsega odkupljenega mleka vsebuje pod 100.000 mikroorganizmov.

## 4 Analiza uvoza in izvoza mleka

Vstop Slovenije v EU je pomembno učinkoval na slovensko gospodarstvo. Na področju mednarodne trgovine pomeni vstop v EU prevzem skupne carinske tarife, sprostitev medsebojne trgovine z občutljivimi proizvodi, odpravo menjalnih kontrol in formalnosti ter s tem znižanje trgovinskih stroškov. Za Slovenijo pomeni prevzem carinske tarife EU razveljavitev nekaterih že sklenjenih sporazumov o prosti trgovini in sklenitev novih. S članstvom v EU in ukinitvijo prostotrgovinskih sporazumov se je slovenskim podjetjem poslabšal predvsem dostop do trgov nekdanje Jugoslavije. Razmere v mlečno predelovalni dejavnosti so se po vstopu Slovenije v EU občutno poslabšale, tako da je panoga zabeležila veliko izgubo. V desetletju pred vstopom v EU je bila celotna mlečna veriga močno zaščitena z različnimi podporami. Država je s carinskimi dajatvami posredno omogočala visoke odkupne cene mleka in z izvoznimi spodbudami navidezno povečevala izvozno konkurenčnost mlekarn. Sedaj mlekarne s težavo sprejemajo nesorazmerno visoko odkupno ceno mleka, kar je precej zamajalo slovensko mlečno verigo.

Iz slike 3 razberemo, da se je trend uvoza in izvoza mleka v obdobju 2003–2007 neprestano povečeval ter se po vstopu Slovenije v EU še nekoliko povišal, predvsem na podlagi odprave carinskih omejitev med članicami EU. To je v skladu s teorijo o znotraj-panožni trgovini, da gospodarska rast in trgovinska integracija vodijo do povečanja trgovine v sorodnih proizvodih v obeh smereh. Iz Slovenije se sveže mleko izvažna na sosednje trge, predvsem v Italijo, kjer je povprečna odkupna cena višja. Po vstopu Slovenije v EU so nekateri rejci oziroma organizatorji odkupa preusmerili prodajo mleka od domačih mlekarn neposredno k tujim mlekarnam (Volk in drugi 2008, 84).



Slika 3: Uvoz in izvoz mleka ter trend mednarodne menjave mleka, 2003-2007  
(Vir: Kastelic, 2008)

## 5 Analiza marže pri mleku

Najpomembnejši razlog za relativno visoke podražitve drobno prodajnih cen mleka in mlečnih izdelkov v Sloveniji niso višje cene surovin, ampak je treba vzroke iskati tudi v drugih delih mlečne verige. Eden od možnih vzrokov za relativno visoko rast cen mleka glede na EU je krepitev koncentracije v delu trgovine na drobno. Razlogi za visoko rast končnih cen so lahko tudi v razmeroma nizki učinkovitosti mlečno predelovalne industrije ter v visokih maržah grosistov in tudi drobno prodaje (preglednica 2).

Rast odkupnih cen mleka pri rejcih v Sloveniji je bila v letu 2007 precej nižja od rasti končnih cen. Zelo nepredvidljive so napovedi za odkupne cene mleka v Evropi v prihodnje. Predvidevajo, da cene mleka naj ne bi rasle, ampak naj bi se postopoma zniževale, kar povzroča nezadovoljstvo med rejci mleka v državah EU. Leta 2011 naj bi bila odkupna cena okrog 28 centov za liter mleka, cene pa bodo po regijah bolj različne kot doslej. Maloprodajne cene mleka so se v preteklih letih postopoma dvigovale, v letu 2007 pa so se izjemno povišale. Dvig maloprodajnih cen ne moremo pripisati dvigu odkupnih cen mleka, saj so se te malenkostno spremenile. Trenutne odkupne cene mleka le s težavo pokrivajo naraščajoče stroške predelave. Kot kaže, so verige supermarketov vzpostavile nadzor v mlečni verigi. Izhodiščni rabat je določen v odstotkih od maloprodajne cene, sledijo dodatni odbitki, ki bremenijo dobavitelja in so praviloma vezani na obseg prometa po nabavni vrednosti. Še leta 1999 je trgovina v maloprodajni ceni zaračunala veleprodajno in maloprodajno maržo med 25 in 35 %, v letu 2009 je tudi do 58 %.

Preglednica 2: Marže pri mleku (v evrih na liter\*), ki vključujejo maržo pridelave, predelave in trgovine brez odbitka dajatev državi, 2000-2007

	2000	2001	2002	2003	2004	2005	2006	2007	2008
Januar	0,48	0,62	0,59	0,61	0,61	0,61	0,59	0,59	0,48
Februar	0,49	0,62	0,61	0,61	0,61	0,63	0,59	0,59	0,49
Marec	0,52	0,61	0,61	0,61	0,61	0,61	0,58	0,59	0,52
April	0,51	0,59	0,61	0,6	0,61	0,6	0,61	0,59	0,51
Maj	0,51	0,6	0,63	0,6	0,6	0,61	0,6	0,63	0,51
Junij	0,51	0,61	0,63	0,62	0,61	0,6	0,6	0,65	0,51
Julij	0,53	0,61	0,63	0,64	0,64	0,6	0,6	0,65	0,53
Avgust	0,53	0,62	0,63	0,64	0,64	0,6	0,6	0,64	0,53
September	0,52	0,62	0,62	0,63	0,63	0,6	0,6	0,62	0,52
Oktober	0,51	0,62	0,61	0,62	0,63	0,61	0,58	0,65	0,51
November	0,51	0,6	0,62	0,61	0,63	0,59	0,59	0,62	0,51
December	0,51	0,59	0,62	0,6	0,61	0,57	0,59	0,62	0,51

\* Marže na liter mleka so preračunane kot razlika med deflacioniranimi povprečnimi drobnoprodajnimi cenami mleka in deflacioniranimi cenami mleka pri pridelovalcih. Drobnoprodajne cene in cene pri pridelovalcih so deflacionirane z baznim indeksom življenjskih potrebščin leta 2005, ki ga izračunava Statistični urad Republike Slovenije.

Vir: Kastelic, 2008.

## 6 Sklep

Po vstopu Slovenije v EU so se zamajali temelji slovenske mlečne industrije, ki je bila do tedaj močno zaščitena z državnimi podporami. Položaj mlečne industrije je še bolj poslabšala svetovna gospodarska recesija v letu 2009, pri čemer so se negativni učinki v mlečni verigi najbolj odrazili pri proizvajalcih mleka. Nesorazmerna porast stroškov prireje v primerjavi z nizko odkupno ceno mleka je proizvajalcem znižala rentabilnost poslovanja in povzročila likvidnostne težave ter s tem propadanje kmetijskih gospodarstev, zlasti malih kmetij. Učinkovitejše sodelovanje in organiziranje rejcev mleka bi lahko prispevalo k povečanju ekonomije obsega pri prodaji mleka in bi lahko povečalo pogajalsko moč v mlečni verigi.

Posledice gospodarske recesije v nekoliko manjšem obsegu občutijo tudi predelovalci mleka, katerih pglavitni problem je izrazita razdrobljenost predelovalnih zmogljivosti. Poleg tega so mlekarnе premalo specializirane in proizvajajo široko paleto proizvodov, kar pri manjših proizvodnih serijah povzročajo stroškovno in cenovno nekonkurenčnost v primerjavi z ostalimi evropskimi in svetovnimi konkurenti. V mlekarski tržni verigi od pridelovalcev do trgovcev so relativno velike marže na liter mleka, vendar nesorazmerno razporejene. Medtem ko proizvajalci mleka s svojo maržo ne pokrijejo stroškov, so si predelovalci in trgovci s svojo tržno močjo izbrili višji delež v ceni, ki jo plačajo potrošniki.

Možni ukrepi, ki bi lahko ublažili negativen vpliv spremenjenih razmer v evropskem in slovenskem sektorju mleka so naložbe za prestrukturiranje mlekarne, zniževanje stroškov zbiranja mleka na ekonomsko manj zanimivih lokacijah, naložbe za prestrukturiranja v prirerji v okviru Skupne kmetijske politike, na področju strokovnih nalog. Posebno pozornost pa bi veljalo nameniti tudi ukrepom za izboljšanje tehnologije reje in hitrejšemu selekcijskemu napredku ter vlaganja v sodelovanje celotne mlečno predelovalne verige pridelovalcev in predelovalcev ter prodajalcev mleka in mlečnih izdelkov.

## **7 Literatura**

- Agencija RS za kmetijske trge in razvoj podeželja. 2008. Tržno poročilo za mleko in mlečne izdelke- 2007. [Http://www.arsktrp.gov.si/fileadmin/arsktrp.gov.si/pageuploads/OTIS/LETNA\\_POROCILA/2007/Letno\\_porocilo\\_MLEKO\\_IN\\_MLECNI\\_IZDELKI\\_2007.pdf](http://www.arsktrp.gov.si/fileadmin/arsktrp.gov.si/pageuploads/OTIS/LETNA_POROCILA/2007/Letno_porocilo_MLEKO_IN_MLECNI_IZDELKI_2007.pdf) (15. 6. 2008).
- Bojnec Š. 2008. Restructuring and competitiveness of dairy production in Slovenia. *Acta Oeconomica at Informatica*, 11, 2: 40-45.
- Hajnšek I., Gornik M. 2005. Aplikacija odkupa mleka. Maribor: McLine d.o.o: 47 str.
- Kastelic B. 2008. Analiza trga cen in marže pri mleku. Koper: Fakulteta za management Koper: 30-40 str.
- Kotnik I., Zgonec U. 2008. Ukinitve mlečnih kvot – da ali ne? Lukovica: Kmetijska gospodarska zbornica Slovenije: 3 str.
- Mavrin D., Osterman P., Klemenčič J. 2007. Mleko in mlečni izdelki. Kranj: Zavod Republike Slovenije za šolstvo. Vstopna stran. [Http://ro.zrsss.si/projekti/kmetijstvo/mlekoinm](http://ro.zrsss.si/projekti/kmetijstvo/mlekoinm) (15.06.2008).
- UMAR. 2008. Mleko in mlečni izdelki. *Ekonomsko ogledalo*, 14, 1: 20-21.
- Volk T., Pintar M., Rednak M., Bendrač M., Moljk B. 2008. Ocena stanja v kmetijstvu v letu 2007 – pregled po kmetijskih trgih (spomladansko poročilo). Ljubljana: Kmetijski inštitut Slovenije. [Http://www.kis.si/datoteke/File/kis/SLO/EKON/SpZP-2007-trgi.pdf](http://www.kis.si/datoteke/File/kis/SLO/EKON/SpZP-2007-trgi.pdf) (15. 6. 2008).

### Izvedbo konference so podprli:



Univerza v Mariboru

*Fakulteta za kmetijstvo in  
biosistemske vede*



Univerza v Ljubljani  
*Biotehniška* fakulteta



Kmetijski inštitut Slovenije



Okus. Življenje. Vitalnost.