



**AgEcon** SEARCH  
RESEARCH IN AGRICULTURAL & APPLIED ECONOMICS

*The World's Largest Open Access Agricultural & Applied Economics Digital Library*

**This document is discoverable and free to researchers across the globe due to the work of AgEcon Search.**

**Help ensure our sustainability.**

Give to AgEcon Search

AgEcon Search

<http://ageconsearch.umn.edu>

[aesearch@umn.edu](mailto:aesearch@umn.edu)

*Papers downloaded from **AgEcon Search** may be used for non-commercial purposes and personal study only. No other use, including posting to another Internet site, is permitted without permission from the copyright owner (not AgEcon Search), or as allowed under the provisions of Fair Use, U.S. Copyright Act, Title 17 U.S.C.*

---

3. konferenca DAES

---

# Slovenija v EU - izzivi za kmetijstvo, živilstvo in podeželje

Moravske Toplice  
10.-11. november 2005



# Slovenija v EU - izzivi za kmetijstvo, živilstvo in podeželje

*Uredil:*

doc. dr. Stane Kavčič

*Programski odbor:*

dr. Emil Erjavec (predsednik), dr. Andrej Udovč (namestnik), dr. Miroslav Rednak, dr. Stane Kavčič, dr. Luka Juvančič, dr. Aleš Kuhar, mag. Neva Pajntar, dr. Jernej Turk, Tone Perpar, Martin Nose.

*Izdajatelj:*

Društvo agrarnih ekonomistov - DAES; zanj Miroslav Rednak

*Prelom in priprava za tisk:*

dr. Stane Kavčič, mag. Ajda Kermauner Kavčič

*Oblikovanje naslovnice:*

Grega Kropivnik

*Tisk:*

Tiskarna Pleško d.o.o.

1. izdaja

Naklada 400 izvodov

Domžale, 2006

*Prispevki so recenzirani. Za jezikovno pravilnost in vsebino odgovarjajo avtorji.*

CIP - Kataložni zapis o publikaciji  
Narodna in univerzitetna knjižnica, Ljubljana

338.43(497.4)(063)

63(497.4):339.923:061.1EU(063)

DRUŠTVO agrarnih ekonomistov Slovenije. Konferenca (3 ; 2005 ;  
Moravske Toplice)

Slovenija v EU - izzivi za kmetijstvo, živilstvo in podeželje /  
3. konferenca DAES, Moravske Toplice, 10.-11. november 2005 ;  
[uredil Stane Kavčič]. - 1. izd. - Ljubljana : Društvo agrarnih  
ekonomistov Slovenije - DAES, 2006

ISBN 961-91094-2-2

1. Gl. stv. nasl. 2. Kavčič, Stane, 1966-  
224538368

---

# I. Slovenija v EU - izzivi za kmetijstvo, živilstvo in podeželje

---

## **DISTRIBUTIVNI UČINKI SPREMENJENE POLITIKE NEPOSREDNIH PLAČIL NA SLOVENSKO KMETIJSTVO**

Miroslav REDNAK<sup>a</sup>, Emil ERJAVEC<sup>b</sup>, Tina VOLK<sup>c</sup>, Stane KAVČIČ<sup>d</sup>

### **IZVLEČEK**

V prispevku so prikazane ocene prerazdelitvenih učinkov neposrednih plačil pri različnih shemah v okviru reforme Skupne kmetijske politike (SKP) Evropske unije iz let 2003 in 2004 na primeru Slovenije. Scenarijska analiza temelji na podatkih iz vlog za neposredna plačila v letu 2004 za 57.204 kmetijskih gospodarstev. Analiza je bila opravljena s pomočjo za te namene razvitega statičnega determinističnega modela kmetijskih gospodarstev. Primerjana je razporeditev neposrednih plačil v okviru različnih reformnih shem z razporeditvijo neposrednih plačil po standardni shemi za leto 2006. Različne kombinacije regionalnega enotnega plačila na površino z dovoljenimi proizvodno vezanimi plačili in zgodovinskim plačilom za mleko zmanjšajo prerazdelitvene učinke na agregatni ravni, vendar uvedba določenega ukrepa ali kombinacije, ki zmanjšuje negativne prerazporeditvene učinke pri določeni usmeritvi, hkrati povzroči pomembno večjo prerazdelitev pri sektorjih, ki tovrstnih plačil nimajo. V postopku eliminacije so bile za podrobnejšo analizo izbrane tri sheme. Čista regionalna shema (R) ima po koncu prehodnega obdobja največje prerazdelitvene učinke, zaradi prehodnega obdobja pa ti učinki nastopijo postopno. Kombinirana shema (K) povzroča najmanjše in sektorsko najbolj uravnotežene prerazporeditvene učinke. Ker pa ta shema nima postopnega prehoda, nastopijo učinki prerazporeditve takoj. Korigirana regionalna shema (RK) pomeni nekakšno kombinacijo obeh skrajnih shem. Vključuje postopnost prehoda na plačila na površino in del proizvodno vezanih plačil. Za večino gospodarstev pripelje do manj radikalnih sprememb.

*Ključne besede: reforma SKP, prerazdelitveni učinki, kmetijska gospodarstva, Slovenija*

## **DISTRIBUTIONAL EFFECTS OF REFORMED DIRECT PAYMENTS POLICY ON SLOVENIAN AGRICULTURE**

### **ABSTRACT**

The paper attempts to estimate the distributional effects of alternative direct payments schemes under the latest reform of the EU Common Agricultural Policy (CAP) on agriculture in Slovenia. The analysis is based on a static deterministic model for agricultural holdings. The scenario analyses include 57.204 agricultural holdings which applied for direct payments in 2004. The distribution of direct payments according to different alternatives of CAP reform was compared against the distribution of standard

---

<sup>a</sup> Kmetijski inštitut Slovenije, Oddelek za ekonomiko kmetijstva, Hacquetova 17, 1000 Ljubljana; miro.rednak@kis.si

<sup>b</sup> Biotehniška fakulteta Univerze v Ljubljani, Oddelek za zootehniko, Katedra za agrarno ekonomiko, politiko in pravo, Groblje 3, 1230 Domžale; emil.erjavec@bfro.uni-lj.si

<sup>c</sup> Kmetijski inštitut Slovenije, Oddelek za ekonomiko kmetijstva, Hacquetova 17, 1000 Ljubljana; tina.volk@kis.si

<sup>d</sup> Biotehniška fakulteta Univerze v Ljubljani, Oddelek za zootehniko, Katedra za agrarno ekonomiko, politiko in pravo, Groblje 3, 1230 Domžale; stane.kavcic@bfro.uni-lj.si

scheme with 95 % EU level of payments. Different combination of regional single area payment scheme with allowed production coupled payments and historical dairy payment reduce redistribution effects on aggregate level. However, the introduction of the individual measure or their combination for reduction of negative distributional effects in specific sector at the same time leads to more negative effects in sectors without those payments. In the elimination process three schemes were selected for further analysis. Pure regional scheme (R) would result - after the transitional period - in the most negative distributional effects with different situation between sectors. Gradual introduction of the regional scheme could reduce the negative effects of the reform. The combined scheme (K) could lead to the less expressed and sectorally mostly balanced impacts. However, due to their immediate implementation without any transitional period, the negative effects appear immediately. Adjusted regional scheme (RK) is combination of both options. It includes gradual transition to area payments and part of coupled direct payments. For the majority of Slovenian agricultural holdings it leads to less radical effects.

*Key words: CAP reform, redistributive effects, agricultural holdings, Slovenia*

## 1 Uvod

Reforma Skupne kmetijske politike (SKP) iz let 2003 in 2004 korenito spreminja dosednji način izvajanja kmetijske politike. Najpomembnejši novi ukrep reforme SKP je uvajanje proizvodno nevezanih plačil v obliki enotnega plačila na kmetijsko gospodarstvo (single farm payment), ki bo zamenjalo večino sedanjih specifičnih neposrednih plačil po sektorjih. V obliki proizvodno vezanih plačil je mogoče ohraniti le določen, zelo omejen obseg dosedanjih ukrepov.

Enotno plačilo na kmetijsko gospodarstvo stare članice (EU-15) lahko izplačujejo na ravni preteklih (zgodovinskih) pravic na posamezno gospodarstvo, ali pa vpeljejo enotno plačilo na ha kmetijskih zemljišč, enako za vse proizvajalce na določenem območju. Za slednje se je uveljavil pravni pojem »regionalizacija« enotnega plačila, oziroma regionalna izvedba enotnega plačila. Ob tem je možno z namenom reševanja težav v posameznih sektorjih obe rešitvi tudi kombinirati (Rednak in sod. 2005). Večina starih članic EU (med drugim Francija, Italija in Avstrija) so se že odločile za zgodovinsko shemo, torej uvajajo osnovno obliko enotnega plačila, ki temelji na zgodovinskih pravicah. Druge države (npr. Nemčija, Danska, Anglija, Švedska) bodo po burnih razpravah najbrž uvedle nekakšen kombiniran (hibridni) sistem, ki v delu temelji na zgodovinskih pravicah, v delu pa na regionalnem plačilu. Znotraj te skupine prevladujejo države, ki bodo tako shemo uvedle takoj in je ne bodo spreminjale (statični model). Nekatere države pa bodo postopno spreminjale vrednosti neposrednih plačil na podlagi zgodovinskih pravic in povečevale vrednosti za regionalno shemo (dinamični model). Anglija in Nemčija bosta na koncu obdobja v celoti prešli na čisto regionalno shemo. Vse te države bodo praviloma posegale tudi po možnosti proizvodno vezanih plačil, s poudarkom na reševanju problemov prireje govejega mesa, ki sicer praviloma največ izgublja, med ponujenimi opcijami pa izbirale tiste, ki v največji meri ustrezajo nacionalni strukturi prireje.

Za nove članice je kot obvezno izhodišče pri izvedbi reforme postavljena regionalna različica enotnega plačila oziroma uvedba enotnih plačil na površino. Skupna masa vseh neposrednih plačil je navzgor omejena z nacionalno finančno ovojnico, ki za Slovenijo znaša 140,2 milijona evrov (100 %). Enotno regionalno plačilo je tako kot za stare članice mogoče kombinirati z dovoljenimi oblikami proizvodno vezanih plačil ter z zgodovinskim plačilom za mleko. V primeru, da bi z uvedbo reforme prišlo do posebnih težav za posamezne sektorje, reforma SKP predvideva možnost reševanja teh težav z dodatnimi ukrepi.

Vlada Republike Slovenije je julija 2004 Evropski komisiji sporočila, da bo reformo uvedla leta 2007. Slovenija ima že uvedena plačila po obstoječi (standardni) shemi podpor, zato je bilo pričakovati, da bi uvedba čiste regionalne sheme vodila v precejšnjo prerazdelitev podpor med gospodarstvi in s tem vplivala tudi na dolgoročno ekonomsko zanimivost posameznih dejavnosti in proizvodnih usmeritev kmetijstva. Pri oblikovanju predloga izvedbe reforme SKP na področju neposrednih plačil bodo nosilci kmetijske politike iskali odgovore na naslednja vprašanja:

- a) izbira višine enotnih plačil na površino in morebitnih različnih plačil za travinje in njivske površine,
- b) izbira in obseg proizvodno vezanih ukrepov iz paketa razpoložljivih ukrepov po reformi,
- c) izbira in obseg plačil na podlagi zgodovinskih pravic na področju mleka,
- d) izbira in obseg specifičnih plačil za reševanje sektorskih težav,
- e) takojšnja ali postopna oblika uvedbe reforme.

Uvedba reforme neposrednih plačil dopušča precej pestro izbiro potencialnih odgovorov in kombinacij rešitev. Izbira sheme je stvar agrarnopolitičnih prioritet, pravnih možnosti in nacionalne interesno-politične izravnave. Z namenom oceniti predvsem učinke uvedbe reforme SKP na razporeditev neposrednih plačil in kmetijske prihodke je bila v letu 2005 s strani Biotehniške fakultete in Kmetijskega inštituta Slovenije za potrebe Ministrstva za kmetijstvo, gozdarstvo in prehrano izdelana posebna študija (Rednak in sod., 2005). V prispevku prikazujemo rezultate te študije. Predstavljen je model, s katerim smo ocenjevali prerazdelitvene učinke različnih možnih kombinacij neposrednih plačil. S pomočjo eliminacije smo prišli do treh, posebej predstavljenih shem neposrednih plačil, ki dajejo z vidika prerazdelitvenih učinkov zanimive rezultate.

## **2 Metoda dela in podatki**

### **2.1 Model in podatki**

Za potrebe analize in za kasnejšo presojo učinkov kmetijske politike je bil razvit statični deterministični model kmetijskih gospodarstev, ki temelji na realnih podatkih o kmetijskih gospodarstvih, ki so zaprosila za neposredna plačila. Prezeta in za potrebe modela prilagojena je podatkovna baza Agencije Republike Slovenije za kmetijske trge in razvoj podeželja (ARSKTRP), ki vključuje individualne podatke o subvencijah za leto 2004 na ravni posameznih kmetijskih gospodarstev (KMG-MID). Model vključuje fizične kazalce o površinah in številu izplačanih premij za rastlinsko in živinorejsko proizvodnjo iz baze podatkov za leto 2004, s spremembo višine izplačil pa smo simulirali izplačila za referenčno leto 2006 (zadnje leto pred reformo). Model omogoča simulacijo različnih višin in vrst neposrednih plačil v skladu z izborom potencialne reformne sheme, oblikovanje prerazdelitvenih razredov ter analizo prerazdelitve po proizvodnih tipih kmetij, tipih območij s težjimi razmerami za kmetijstvo ter velikostnih razredih.

Model je statičen, kar pomeni, da se osnovni fizični kazalci ne spreminjajo v odvisnosti od sprememb ekonomskih kazalcev (neposredna plačila in proizvajalčeve cene) in determinističen, ker so vrednosti ekonomskih kazalcev dane eksogeno. Model omogoča presojo rezultatov z vidika sprememb v obsegu neposrednih plačil ter sprememb v obsegu prihodkov na ravni posameznega kmetijskega gospodarstva.

V tem prispevku prikazujemo le rezultate na osnovi sprememb prihodka in sicer zato, ker je pomen neposrednih plačil v skupnem prihodku pri različnih proizvodnih usmeritvah različen. Enaka absolutna sprememba višine plačil ima pri proizvodni usmeritvi z velikim deležem plačil v strukturi prihodka velik vpliv na spremembo prihodka, pri usmeritvi z manjšim deležem pa manjšega. Ker je pri poslovnih odločitvah pomembna predvsem

relativna sprememba prihodka kot celote (in ne samo enega dela prihodka), daje ocena relativnih sprememb na ravni prihodka boljše analitične informacije kot ocena na ravni plačil.

Osnovni namen analize na ravni prihodka torej ni bil oceniti gibanje prihodka v obdobju po reformi, pač pa vzpostaviti realnejši relativni kazalec učinkov sprememb višine plačil. Prihodek je ocenjen kot seštevek vrednosti proizvodnje po proizvajalčevih cenah, vrednosti proračunskih podpor iz naslova območij z omejenimi dejavniki (OMD) in okoljskih plačil (SKOP) (na ravni izplačil v letu 2004) ter vrednosti neposrednih plačil. Ocena vrednosti proizvodnje po proizvajalčevih cenah se nanaša na obseg proizvodnje, povezane s proračunskimi izplačili v letu 2004. Kot referenčne cene so prevzete povprečne proizvajalčeve cene za leto 2004, pri mleku pa smo za obračun vrednosti upoštevali za 6 % nižjo ceno kot je bila dosežena v letu 2004. Vrednosti proizvodnje po proizvajalčevih cenah in vrednosti OMD ter SKOP plačil smo pri vseh simulacijah ohranili na enaki ravni. Edini dejavnik, ki spreminja opazovane vrednosti pri različnih scenarijih, je sprememba vrednosti neposrednih plačil.

Model temelji na oblikovanju baznega scenarija, ki služi za primerjavo različnih shem reforme. Bazni scenarij pomeni višino plačil in oceno prihodka za leto 2006 na podlagi standardne sheme (zadnje leto pred uvedbo reforme). Predvideli smo, da v tem letu znaša višina posameznih neposrednih plačil v Sloveniji 95 % višine plačil v EU-15 pred reformo SKP.

Za potrebe modeliranja so bile opravljene nekatere logične kontrole in nujne prilagoditve osnovne baze podatkov (Rednak in sod., 2005). V model smo vključili samo tista kmetijska gospodarstva, za katera so bili na razpolago podatki za izračun višine neposrednih plačil po standardni shemi in so hkrati imela podatke o kmetijskih površinah, ki so predmet plačil po reformi. Po eliminaciji po teh kriterijih je za modelno obravnavo ostalo 57.204 kmetijskih gospodarstev (KMG-MID). Ker s simulacijskim modelom ne pokrivamo vseh evidentiranih potencialnih koristnikov sredstev, smo nacionalno ovojnico 140,2 milijonov evrov zmanjšali za 11,4 milijonov evrov. Vsi izračuni so izdelani ob predpostavki, da bo Slovenija v letu 2007 doplačevala neposredna plačila iz nacionalnega proračuna do višine 100 % EU plačil (top-up). S tem je predpostavljeno, da bo višina skupne nacionalne ovojnice v vseh letih obdobja 2007-2013 enaka.

## **2.2 Metode analize rezultatov in nekatere značilnosti analiziranih gospodarstev**

Za vsako kmetijsko gospodarstvo, ki je vključeno v analizo, je izračunana vrednost neposrednih plačil po vrstah plačil in ocenjen prihodek v okviru trenutno veljavnih ukrepov SKP za leto 2006 (bazni scenarij) ter po različnih potencialnih shemah reforme SKP za leta 2007-2013. Ker je zaradi velikega števila analiziranih gospodarstev individualna obravnava rezultatov nemogoča, smo izvedli segmentacijo podatkov in to tako, da smo kmetijska gospodarstva s podobnimi lastnostmi združili v tako imenovane razrede prerazdelitvenih učinkov. Glede na smer in velikost relativne spremembe višine prihodka na gospodarstvu ob uvedbi reformne sheme v primerjavi s prihodkom za leto 2006 smo oblikovali 7 razredov prerazdelitvenih učinkov. V razred -3 ali +3 so uvrščena gospodarstva, kjer so spremembe večje od 15 %, v razred -2 in 2 tista, ki izgubijo ali pridobijo od 9 do 15 % prihodkov, v razred -1 in 1 tista s spremembo od 3 do 9 %, ter v razred 0 tista gospodarstva, kjer so spremembe prihodka manjše od 3 %.

Večina kazalcev prerazdelitvenih učinkov je izvedena neposredno iz razporeditve populacije po prerazdelitvenih razredih in po agregatnih skupinah gospodarstev, uvrščenih v razrede, ki izgubijo (-3, -2, -1) ali pridobijo (3, 2, 1). Kazalec Delež prihodka (Dp) pomeni delež vrednosti prihodka po baznem scenariju na gospodarstvih, uvrščenih v določen prerazdelitveni razred oziroma skupino. Kazalec Indeks prihodka (Ip) je relativna sprememba višine prihodka pri določenem scenariju v primerjavi z višino prihodka pri



baznem scenariju. Kazalec se uporablja znotraj razredov, še pomembnejša pa je njegova uporaba znotraj skupin (izgubijo; pridobijo). Znotraj skupin kazalec odraža tudi razporeditev po prerazdelitvenih razredih (večji kot je delež prihodka v razredih z večjimi prerazdelitvenimi učinki, na večjo relativno spremembo bo kazal ta kazalec). Na agregatni ravni ta kazalec kaže relativno spremembo skupnega prihodka. Najbolj agregatni kazalec, ki ga pri predstavitvi rezultatov tudi največ uporabljamo, je Stopnja prerazdelitve (%Pp). Kazalec združuje informacijo o distribuciji prihodka po razredih (Dp) in informacijo o relativni spremembi višine prihodka (Ip). Uporaben je predvsem na ravni skupin, njegova višina pa neposredno odraža stopnjo negativne (na agregatu razredov, ki zgublajo) in pozitivne (na agregatu razredov, ki pridobijo) prerazdelitve.

$$\text{Stopnja prerazdelitve: } \%Pp = Dp * (Ip - 100) / 100$$

Možnost sektorske analize prerazdelitvenih učinkov smo zagotovili z nadaljnjo segmentacijo osnovne baze podatkov glede na proizvodni tip. Osnova za določitev je bila vrednost posamezne vrste (ali skupine) plačil po standardni shemi v primerjavi s skupno vrednostjo neposrednih plačil na gospodarstvu. Posamezno gospodarstvo je razvrščeno v določen tip, če specifično plačilo za ta tip proizvodnje predstavlja več kot 50 % skupne vrednosti neposrednih plačil na gospodarstvu. Če nobena vrsta plačila ni večinska, je gospodarstvo uvrščeno v skupino »mešano« (preglednica 1).

Preglednica 1: Proizvodni tipi gospodarstev in pripadajoče vrste plačil

Proizvodni tip	Oznaka tipa	Vrste specifičnih plačil, vključenih v kriterij večinske proizvodnje
Poljedelstvo - poljščine	<b>Polj</b>	plačila po shemah za poljščine, seme
Govedoreja - biki	<b>Bik</b>	posebne premije za bike in vole, pripadajoče ekstenzifikacijske premije, pripadajoče klavne in dodatne premije za odraslo govedo
Govedoreja - dojlje	<b>Doj</b>	vse premije za krave dojlje, pripadajoče ekstenzifikacijske premije
Proizvodnja mleka - mleko	<b>Mlek</b>	premije za mleko, pripadajoče ekstenzifikacijske premije
Reja drobnice - drobnica	<b>Drob</b>	vse premije za ovce in koze
Mešano	<b>Mes</b>	vsa neposredna plačila, če nobeno ni večinsko

### 2.3 Scenariji reformnih shem

Pri koncipiranju reformnih shem so bile upoštevane naslednje možne vrste oziroma oblike plačil:

- regionalno plačilo na površino (enotno ali različno za njive in travinje),
- proizvodno vezana plačila (do 100 % premije za krave dojlje in do 40 % klavne premije ali do 75 % posebne premije za bike ali do 100 % klavne premije za govedo; do 50 % premije za drobnico; do 25 % plačil za poljščine; do 25 % plačil za hmelj),
- zgodovinske pravice za mleko (do 100 %),
- dodatna plačila za sektorje v težavah (plačila iz naslova posebne premije za bike ali premije za krave dojlje).

V prvem koraku smo v analizo vključili večje število možnih scenarijev reformnih shem z namenom, da s postopkom eliminacije postopoma skrbimo izbor na primerno število, ki bo v naslednji fazi predmet podrobnejše analize. Postavljene scenarije lahko vsebinsko razvrstimo v štiri skupine:

1. Čista regionalna shema (scenarij: R)
2. Korigirane regionalne sheme z minimalnim številom izvedbeno enostavnih proizvodno vezanih plačil (scenariji: RB, RK)
3. Regionalne sheme z različnimi proizvodno vezanimi plačili v kombinaciji z večjim ali manjšim deležem zgodovinskih pravic za mleko (scenariji: BMO, BM, BmO, Bm, DMO, DM, DmO, Dm)
4. Kombinirane sheme z različnimi proizvodno vezanimi plačili v kombinaciji z večjim ali manjšim deležem zgodovinskih pravic za mleko ter dodatnimi specifičnimi plačili za razreševane sektorjev v težavah (DMO/B, BMO/D, DM/B, BM/D, Dm/B, Bm/D, DmO/B, BmO/D)

Preglednica 2: Osnovni podatki analiziranih scenarijev

Skupina	Oznaka	Proizvodno vezana plačila ( v %)					Zgodovinske pravice (plačila v %)	Dodatno plačilo za sektor v težavah (plačila v %)		Čista regionalna plačila (EURO/ha)	
		Hmelj	Biki	Dojilje	Klavna	Ovce	Mleko	Biki	Dojilje	Njive	Travinje
1.	R									313	313
2.	RK	25			100					320	254
2.	RB	25	75							320	247
3.	BMO	25	75			50	100			320	171
3.	BM	25	75				100			320	175
3.	BmO	25	75			50	50			320	207
3.	Bm	25	75				50			320	211
3.	DM	25		100	40		100			320	142
3.	DMO	25		100	40	50	100			320	139
3.	Dm	25		100	40		50			320	178
3.	DmO	25		100	40	50	50			320	175
4.	BM/D	25	75				100		75	320	127
4.	BMO/D	25	75			50	100		75	320	123
4.	Bm/D	25	75				50		75	320	163
4.	BmO/D	25	75			50	50		75	320	159
4.	DM/B	25		100	40		100	75		320	105
4.	DMO/B	25		100	40	50	100	75		320	101
4.	Dm/B	25		100	40		50	75		320	141
4.	DmO/B	25		100	40	50	50	75		320	137

Legenda oznak shem: R - regionalna plačila  
 K - proizvodno vezana klavna premija (100 %)  
 B - proizvodno vezana premija za biki (75 %)  
 D - proizvodno vezana premija za dojilje (100 %) in klavna premija (40 %)  
 O - proizvodno vezana premija za drobnico (50 %)  
 M - zgodovinsko plačilo za mleko (100 %)  
 m - zgodovinsko plačilo za mleko (50 %)  
 /B - dodatno plačilo za sektor v težavah za biki (zgodovinsko, 75 %)  
 /D - dodatno plačilo za sektor v težavah za dojilje (zgodovinsko, 75 %)

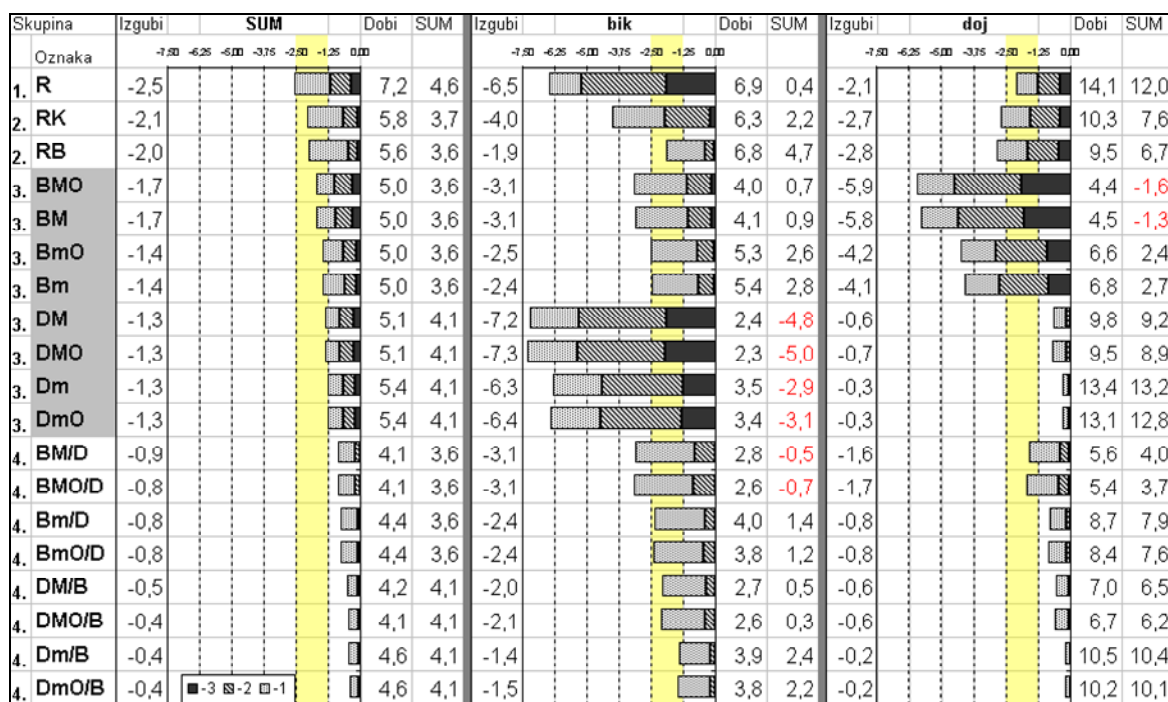
Predstavljeni scenariji veljajo kot končne sheme neposrednih plačil. Za scenarije, razvrščene v skupini 1 in 2, smo analizirali tudi možnost postopnega prehoda na reformno shemo z vključitvijo prehodnih plačil na gospodarstvo, ki se postopoma zmanjšujejo do ničelne ravni v letu 2013.

### 3 Rezultati simulacij in primerjalna analiza reformnih shem

#### 3.1 Prva - eliminacijska analiza reformnih shem

Modelni rezultati kažejo, da takojšnja uvedba čistega regionalnega plačila v okviru uveljavitve reforme SKP v Sloveniji vodi v izrazito prerazdelitev sredstev za neposredna plačila, ki gre na škodo pomembnega dela kmetijskih gospodarstev. Na agregatni ravni so prerazdelitveni učinki pri tej shemi največji (podrobneje glej poglavje 3.2. v nadaljevanju).

Različne kombinacije regionalnega plačila z izbranimi dovoljenimi proizvodno vezanimi plačili in zgodovinskim plačilom za mleko zmanjšajo prerazdelitvene učinke na agregatni ravni, vendar se pri večini scenarijev izkaže, da uvedba določenega ukrepa ali kombinacije, ki zmanjšuje negativne prerazdelitvene učinke pri določeni usmeritvi, hkrati povzroči pomembno večje prerazdelitvene učinke pri sektorjih, ki tovrstnih plačil nimajo.



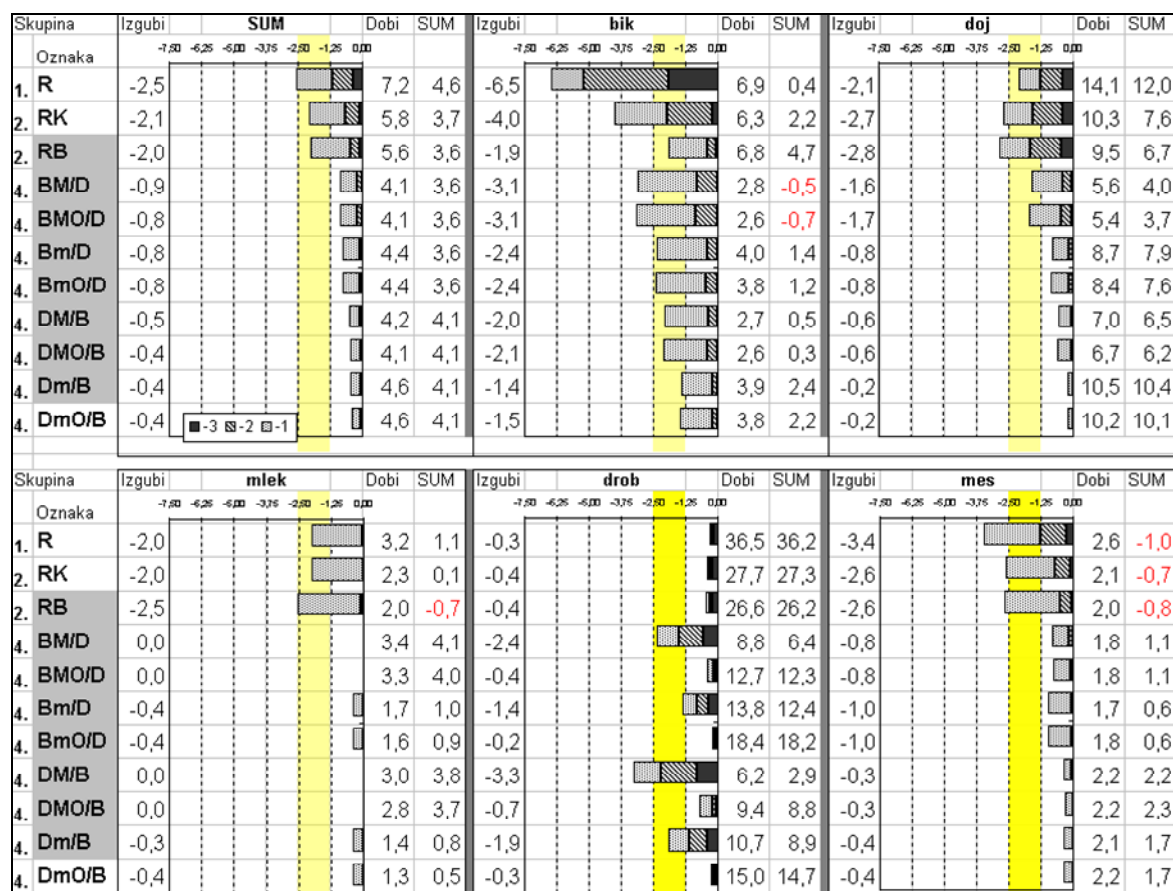
Slika 1: Stopnje prerazdelitve (%) v primerjavi z letom 2006 pri vseh analiziranih scenarijih na agregatni ravni ter za sektorja »biki« in »dojilje«

Slika 1 nazorno kaže nasprotujoče si delovanje posamičnih ali kombinacije ukrepov na sektor »biki« in »dojilje«. Vključitev proizvodno vezane posebne premije za bike v kombinaciji z bolj ali manj visokimi zgodovinskimi plačili za mleko in/ali v kombinaciji s proizvodno vezanimi premijami za drobnico (scenariji: BMO, BM, BmO, Bm) vpliva na zmanjšanje negativnih prerazdelitvenih učinkov pri tipu »biki«, hkrati pa vpliva na izrazito poslabšanje pri tipu »dojilje«. Tako se na primer v scenariju BMO, ki predvideva proizvodno vezana plačila za bike (B) in ovce (O) ter polna zgodovinska plačila za mleko (M), v primerjavi s čisto regionalno shemo negativni prerazdelitveni učinki na agregatu zmanjšajo (% prerazdelitve od -2,5 na -1,3), pri čemer se močno zmanjšajo negativni

učinki v sektorju »biki« (% prerazdelitve od -6,5 na -3,1), pri tipu »dojilje« pa bi prišlo do izrazitega poslabšanja (% prerazdelitve od -2,1 na -5,9). Negativni učinek na proizvodni tip »dojilje« bi bil pri tej shemi tako močan, da bi sektor tudi v celoti izgubljal (% prerazdelitve skupaj -1,6).

Smeri sprememb za sektorja »biki« in »dojilje« so prav obratne v primeru, da bi kot nosilno proizvodno vezano plačilo pri govedu izbrali premijo za dojilje (scenariji: DM, DMO, Dm, DmO). Zmanjšanje negativnih učinkov na agregatu in v sektorju »dojilje« povzroči negativne učinke pri sektorju »biki«. Tako nasprotujoče si sektorsko delovanje omenjenih scenarijev (vsi scenariji iz skupine 3) je po našem mnenju zadosten argument za njihovo izločitev iz nadaljnje analize.

Za nadaljnjo analizo smo ohranili vse scenarije iz skupine 1 (R), 2 (RB, RK) in skupine 4 (BM/D, BMO/D, Bm/D, BmO/D, DM/B, DMO/B, Dm/B, DmO/B). Scenarij R ostaja v analizi kot najbolj čista oblika reformne sheme, scenarija RB in RK zato, ker ju je zaradi enostavnosti mogoče izpeljati tudi v obliki s prehodnimi plačili, scenariji iz skupine 4 pa zato, ker rezultati na agregatni ravni kažejo bistveno manjše prerazdelitvene učinke, na sektorja »biki« in »dojilje« pa nimajo tako izrazito nasprotujočih učinkov. Pri analizi preostalih scenarijev in nadaljnjem postopku eliminacije so upoštevani sektorski učinki tudi pri drugih tipih gospodarstev. Cilj eliminacijskega postopka je znotraj vsake skupine scenarijev izbrati po enega (z izjemo scenarijev iz skupine 3, ki so bili v celoti izločeni v prvem koraku), ki po kriterijih prerazdelitvenih učinkov in sektorske usklajenosti daje najboljše rezultate.



Slika 2: Stopnje prerazdelitve (%) v primerjavi z letom 2006 pri izbranih scenarijih po prvi eliminaciji na agregatni ravni ter po proizvodnih tipih

Izmed obeh scenarijev iz skupine 2, daje scenarij RK sektorsko bolj usklajene rezultate (manjši negativni učinki pri »dojiljah«, »mleku« in v skupini »mešano«). Proizvodno vezana klavna premija, ki je vključena v to shemo, učinkuje blažilno na vse govedorejske usmeritve, hkrati pa je tudi z izvedbenega vidika najmanj zapletena.

Sektorska analiza kombiniranih shem (skupina 4), ki poleg proizvodno vezanih plačil ter zgodovinskih plačil za mleko vključujejo tudi dodatna plačila za preostali sektor govedoreje (/D ali /B), pokaže izrazite negativne učinke na sektor »drobnica« pri vseh kombinacijah, ki izključujejo proizvodno vezana plačila za drobnico (posebno izrazito pri kombinacijah, ki predpostavljajo 100 % zgodovinsko plačilo za mleko - scenarija: BM/D, DM/B, nekoliko manj izrazito, pa še vedno občutno, pa pri kombinacijah s 50 % zgodovinskimi plačili za mleko - scenarija: Bm/D in Dm/B). Na splošno tudi velja, da dajejo kombinacije, kjer so proizvodno vezane dojilje (skupaj s 40 % klavne premije) boljše rezultate kot kombinacije, kjer so proizvodno vezani biki. Osnovni razlog je v tem, da so premijske pravice pri dojiljah bistveno bolj izkoriščene kot pri bikih (večja izkoriščenost pravic pomeni večje koriščenje skupnih sredstev ovojnice). Če torej po tem kriteriju izločimo še scenarija BMO/D in BmO/D, ostaneta za presojo še dva, to sta DMO/B (proizvodna vezanost dojilj, hmelja in drobnice, 100 % zgodovinska plačila za mleko in 75 % premije za bike iz naslova reševanja sektorjev v težavah) in DmO/B (enako kot prejšnji s 50 % zgodovinskih plačil za mleko).

Zelo velikih razlik v rezultatih obeh preostalih shem niti ni. Z vidika negativne prerazdelitve je opaziti precejšnjo razliko pri bikih (% prerazdelitve -2,1 v varianti s 100 % zgodovinskih plačil za mleko in -1,5 v varianti s 50 % zgodovinskih plačil za mleko). Na splošno je po kriteriju prerazdelitve scenarij DMO/B (mleko 100 %) ugodnejši za sektor »mleko« in »mešano« ter manj ugoden za sektor »biki«, »dojilje« in »drobnica« (velja tako za negativno, kot tudi za pozitivno in skupno prerazdelitev). Kombinirana shema s 50 % zgodovinskih plačil za mleko je torej sektorsko bolj usklajena, ima pa še to prednost, da je delež čistih regionalnih plačil večji. Za končni izbor shem za podrobnejšo analizo je iz skupine 4 torej najprimernejša shema DmO/B.

V postopku eliminacije so bile tako za podrobnejšo analizo in morebitno širšo presojo izbrane tri sheme - dve s poudarkom na enotnem regionalnem plačilu ter ena s poudarkom na čim večjem približevanju sistemu plačil po standardni shemi. Takojšen prehod na sheme s poudarjenim pomenom enotnih regionalnih plačil povzroči po naši presoji tako velike prerazdelitvene učinke, da bi to lahko v kratkem obdobju povzročilo gospodarstvu resne težave, zato je pri teh dveh oblikah predviden postopen prehod - z uvedbo prehodnih plačil za zmanjševanje prerazdelitvenih učinkov v prvem obdobju uvedbe reforme.

V nadaljevanju prikazujemo podrobnejše rezultate za naslednje sheme:

- a) Čista regionalna shema s postopnim prehodom - R (enotno in na koncu obdobja enako regionalno plačilo za njive in travinje; prehodna plačila v letih 2007 do 2012)
- b) Kombinirana shema - K (DmO/B) z najmanjšimi in sektorsko najbolj uravnoteženimi prerazdelitvenimi učinki (enotno regionalno plačilo z različno višino za njive in travinje; premija za krave dojilje in klavna premija; premija za drobnico; plačilo za hmelj; zgodovinsko plačilo za mleko; dodatno plačilo za sektor v težavah)
- c) Korigirana regionalna shema s postopnim prehodom - RK (enotno in na koncu obdobja različno regionalno plačilo za njive in travinje; plačilo za hmelj, klavna premija, prehodna plačila v letih 2007 do 2012)

Regionalna shema pomeni postopni prehod iz standardne sheme v čisto regionalno shemo, ki v zadnjem letu (2013) pripelje do enotnega plačila na površino za vsa

gospodarstva. V čisti regionalni shemi s postopnim prehodom so evropska sredstva že v prvem letu uvedbe reforme v celoti izplačana v okviru čiste regionalne sheme. Višina teh plačil se povečuje skladno z rastjo deleža financiranja neposrednih plačil s strani EU. Prehodna plačila, ki se vzporedno zmanjšujejo, so v celoti financirana iz nacionalnih sredstev za dopolnjevanje plačil. Podobno velja tudi za korigirano regionalno shemo s postopnim prehodom (RK), ki v zadnjem letu (2013) pripelje do enotnega plačila na površino za vsa gospodarstva ob različni višini plačil za njive in travinje, ohranja pa najbolj nevtralno in izvedbeno enostavno proizvodno vezano plačilo v sektorju govedoreje (klavna premija). Kombinirana shema (K) se uvede v prvem letu reforme in ostane nespremenjena do konca veljavnosti shem (predvidoma do 2013). V tej shemi nacionalna sredstva dopolnjujejo evropska in ni razlike med ukrepi glede na vir financiranja.

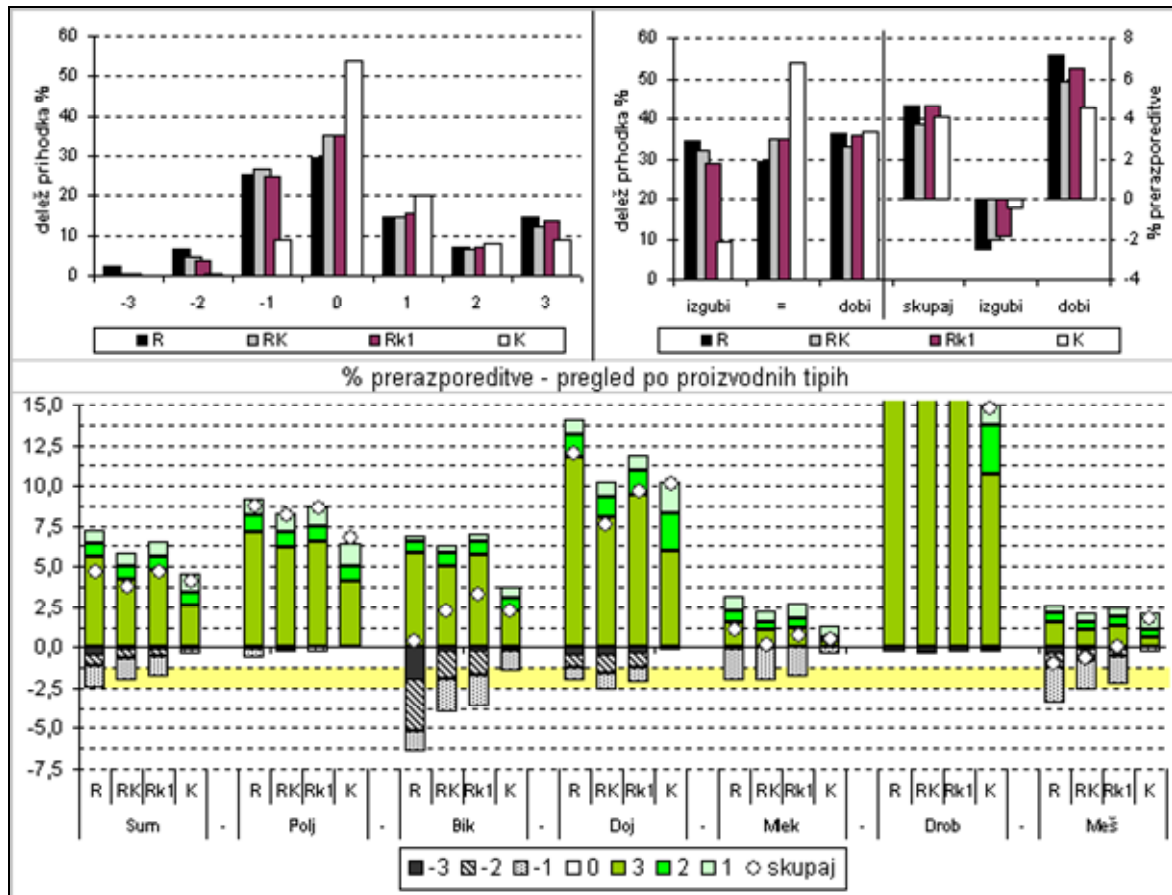
### 3.2 Medsebojna primerjava izbranih shem

#### Prerazdelitveni učinki na koncu obdobja

Kot je razvidno s slike 3, ima čista regionalna shema (R) po koncu prehodnega obdobja izmed vseh izbranih shem največje prerazdelitvene učinke. Pri tem so posamezni sektorji različno prizadeti. V primerjavi z letom 2006 bi s preходом na čisto regionalno shemo prihodki upadli na 17,7 % gospodarstev. Izraženo v deležu prihodka zajemajo gospodarstva, ki zgubljajo, 34,3 %. V povprečju bi gospodarstva, ki zgubljajo, po čisti regionalni shemi dosegla 93 % prihodka iz leta 2006. 1,6 % gospodarstev bi ob končni uveljavitvi čiste regionalne sheme zgubilo več kot 15 % prihodkov, 4,7 % gospodarstev pa bi izgubilo med 9 in 15 % prihodkov. Hkrati za pomemben del gospodarstev sprememba sheme pomeni povečanje plačil. 39,3 % gospodarstev bi po čisti regionalni shemi imelo več kot 15 % višji prihodek kot v letu 2006. Le za 18,3 % gospodarstev (29,3 % prihodkov) sprememba sheme ne bi pomenila bistvene razlike v prihodkih. Agregatni prerazdelitveni učinki čiste regionalne sheme so veliki tako na strani gospodarstev, ki izgubljajo (koeficient prerazdelitve -2,5 %), še bolj pa na strani gospodarstev, ki pridobivajo (koeficient prerazdelitve +7,2 %).

Primerjava po proizvodnih tipih pokaže, da bi bili največji prerazdelitveni učinki v negativni smeri pri tipu »biki« in »mešano«. Pri tipu govedoreja-biki bi bilo v skupinah, ki izgubijo, več kot 30 % gospodarstev (60 % prihodkov), stopnja prerazdelitve pa bi znašala -6,5. Pri poljedelstvu prihaja do relativno majhnih sprememb, močno pa bi pridobile usmeritve, kjer je proizvodnja v večji meri vezana na travinje in so zato tudi obtežbe z živino nižje (»drobnica«, »dojilje«).

Kombinirana shema (K) povzroča najmanjše in sektorsko najbolj uravnotežene prerazdelitvene učinke (stopnja negativne prerazdelitve -0,4). Ker pa ta shema nima prehodnega obdobja, nastopijo učinki prerazdelitve takoj. V primerjavi z letom 2006 bi se po ocenah prihodki s preходом na kombinirano shemo zmanjšali na 4,7 % gospodarstev. Izraženo v deležu prihodka zajemajo gospodarstva, ki zgubljajo, 9,4 %. V povprečju bi gospodarstva, ki zgubljajo, po kombinirani shemi dosegla 96 % prihodka iz leta 2006. Praktično nobeno gospodarstvo s preходом na kombinirano shemo ne bi zgubilo več kot 15 % prihodkov, le 0,3 % gospodarstev pa bi izgubilo med 9 in 15 % prihodkov. Za pomemben del gospodarstev sprememba sheme pomeni povečanje plačil. 29,2 % gospodarstev bi po kombinirani shemi imelo več kot 15 % višji prihodek kot v letu 2006. Za 28 % gospodarstev (54 % prihodkov) sprememba sheme ne bi pomenila bistvene razlike v prihodkih. Primerjava po proizvodnih tipih pokaže, da je tudi tu po negativnih prerazdelitvenih učinkih kombinirana shema dokaj uravnotežena. Najmanjše spremembe v prihodu (v obe smeri) so pri tipu »mleko«. S preходом na kombinirano shemo največ izgubijo gospodarstva z rejo bikov (stopnja negativne prerazdelitve -1,8), medtem ko največ pridobita sektorja »drobnica« in »dojilje«.



Slika 3: Medsebojna primerjava prerazdelitvenih učinkov izbranih shem na koncu prehodnega obdobja (2013)

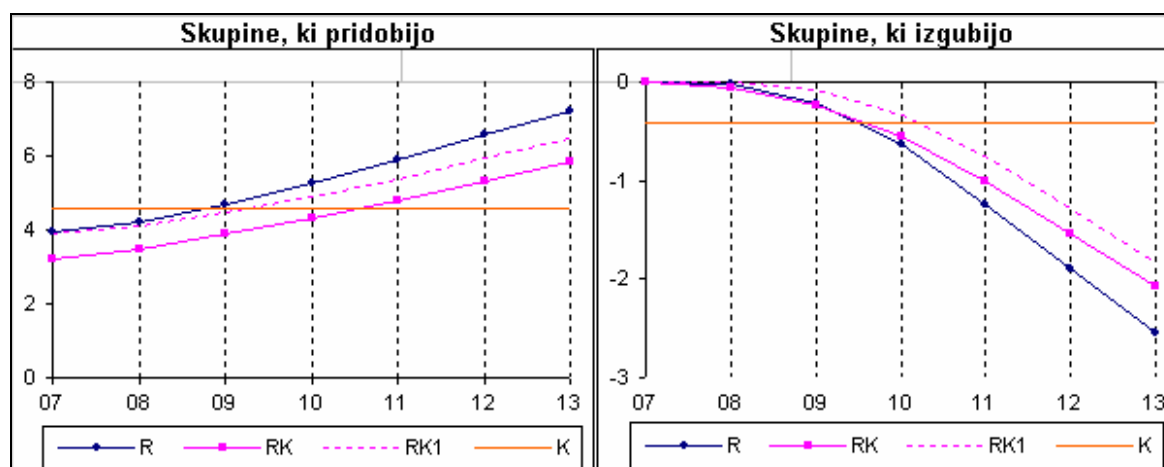
Korigirana regionalna shema (RK) je po prerazdelitvenih učinkih med obema skrajnima scenarijema, po značilnostih pa je bliže čisti regionalni shemi. Pri tej shemi so prerazdelitveni učinki na agregatni ravni manjši kot pri čisti regionalni shemi, vendar še vedno tako veliki, da je tudi tu smiseln postopen prehod. V primerjavi z letom 2006 bi se s preходом na korigirano regionalno shemo (2013) po ocenah prihodki zmanjšali pri 17,8 % gospodarstev. Izraženo v deležu prihodka zajemajo gospodarstva, ki izgubljajo, 31,9 %. V povprečju bi gospodarstva, ki izgubljajo, po korigirani regionalni shemi dosegla 94 % prihodka iz leta 2006. 0,9 % gospodarstev bi ob končni uveljavitvi korigirane regionalne sheme zgubilo več kot 15 % prihodkov, 4,2 % gospodarstev pa bi izgubilo med 9 in 15 % prihodkov. Za pomemben del gospodarstev sprememba sheme pomeni povečanje plačil. 35,1 % gospodarstev bi po korigirani regionalni shemi imelo več kot 15 % višji prihodek kot v letu 2006. Le za 21,2 % gospodarstev (35,0 % prihodkov) sprememba sheme ne bi pomenila bistvene razlike v prihodkih. Agregatni prerazdelitveni učinki korigirane regionalne sheme so veliki tako na strani gospodarstev, ki izgubljajo (stopnja prerazdelitve -2,1 %), kot na strani gospodarstev, ki pridobivajo (stopnja prerazdelitve +5,8 %). Gledano po usmeritvah je korigirana regionalna shema zaradi ohranjanja klavne premije po prerazdelitvenih učinkih bolj uravnotežena kot čista regionalna shema in ugodnejša zlasti za sektor govedoreja-biki. Kljub temu bi bile negativne spremembe v prihodkih glede na leto 2006 ob končni uveljavitvi sheme (2013) pri pitanju govedi še vedno velike (stopnja prerazdelitve -4,0). Hkrati bi se v primerjavi s čisto regionalno shemo nekoliko poslabšali rezultati pri dojljah.

Če kot varianto primerjamo še korigirano shemo z zmanjšanim obsegom referenčnih pravic za klavne premije (Rk1), bi se zaradi možnosti črpanja sredstev na ravni čiste

regionalne sheme agregatna negativna prerazdelitev še nekoliko zmanjšala, predvsem pa negativna prerazdelitev te variante pri nobenem proizvodnem tipu ne bi bila večja kot pri čisti regionalni shemi.

### Postopnost prehoda

Pomemben element za presojo prerazdelitvenih učinkov posamezne sheme je tudi možnost postopnega prehoda. Načeloma bi bilo možno postopnost vpeljati pri katerikoli shemi, je pa pri shemah, ki vključujejo veliko elementov standardne sheme, to težko izvedljivo. Zato smo postopen prehod predvideli le pri regionalnih tipih shem (R, RK), pri kombinirani shemi (K) pa ne. Skupna izkoriščena ovojnica za posamezno shemo, kjer je predviden postopen prehod, se na agregatni ravni v času ne spreminja, se pa spreminja odnos med tistimi, ki z reformo izgubljajo in tistimi, ki pridobivajo (spreminja se stopnja prerazdelitve).



Slika 4: Stopnja prerazdelitve (%) v obdobju 2007-2013 za skupine, ki z reformo pridobijo in skupine, ki izgubijo (kmetijstvo skupaj)

S slike 4 je razvidno, da je v prvih letih stopnja prerazdelitve pri regionalnih tipih shem s postopnim prehodom nižja kot pri kombinirani shemi. Pri shemah s postopnim prehodom v prvem letu negativne prerazdelitve ni (nihče ne zgublja). Tisti, ki pridobivajo, pridobijo v prvem letu le zato, ker je skupna ovojnica višja od izplačil v letu 2006. V prvem obdobju reforme je v primerjavi s kombinirano shemo manj tistih, ki izgubijo (in ti povprečno tudi manj izgubljajo), tisti pa, ki pridobivajo, pridobijo manj. Na agregatni ravni se po stopnji prerazdelitve sheme s postopnim prehodom izenačijo s kombinirano shemo po letu 2009. Splošna ugotovitev, da so prerazporeditveni učinki v začetnem obdobju pri shemah s postopnim prehodom manjši kot pri kombinirani shemi, velja tudi za vse sektorje. Tudi čas, ko se stopnja negativne prerazdelitve regionalnih shem izenači s kombinirano shemo, je pri vseh usmeritvah podoben. Tako kot na agregatu se tudi pri posameznih sektorjih to zgodi po letu 2009. Na manjšo stopnjo prerazdelitve shem s postopnim prehodom v začetnih letih reforme kažejo tudi podatki o stopnji prerazdelitve za posamezen sektor kot celoto (Rednak in sod., 2005).

Še en vidik je treba izpostaviti v zvezi s postopnim prehodom. Glede na to, da tisti, ki na koncu obdobja izgubljajo, na začetku večinoma pridobivajo oziroma vsaj ne izgubljajo, je pri presoji shem s postopnim prehodom smiselno upoštevati tudi skupna sredstva, ki jih kmetijsko gospodarstvo lahko pričakuje v celotnem prehodnem obdobju. Če torej upoštevamo povprečno raven prihodkov v prehodnem obdobju, potem ugotovimo, da so razlike med shemami zelo majhne, bistveno manjše, kot če učinke presojamo samo za leto končne uveljavitve sheme (Rednak in sod., 2005). Glede negativne prerazporeditve je



čista regionalna shema tudi po tej primerjavi nekoliko manj ugodna kot kombinirana shema, predvsem pri tipu »biki«. Korigirana regionalna shema je glede negativne prerazporeditve malenkost manj ugodna od kombinirane na agregatu, nekoliko izraziteje slabša pri »dojiljah« in tipu »mešano«, pri vseh ostalih usmeritvah pa kaže boljše rezultate.

### **Izkoriščenost nacionalne ovojnice**

Čista regionalna shema (R) omogoča praktično 100 % izkoriščenost nacionalne ovojnice za neposredna plačila in s tem največje agregatno povečanje prilivov v kmetijstvo. Drugi dve shemi, ki ohranjata tudi proizvodno vezana plačila (K in RK) omogočata 100 % izkoriščenost nacionalne ovojnice za neposredna plačila samo v primeru, da so referenčne pravice pri vseh izbranih proizvodno vezanih plačilih v celoti izkoriščene. V primeru proizvodne vezanosti pri reformni shemi je namreč načeloma treba iz nacionalne ovojnice izločiti sredstva v višini celotnih nacionalnih referenčnih pravic. Neizkoriščenost pravic pomeni tudi neizkoriščenost razpoložljivih sredstev. V kombinirani shemi so zato prilivi v kmetijstvo na agregatni ravni manjši kot pri čisti regionalni shemi (neizkoriščeno 2,6 milijonov evrov; Rednak in sod., 2005), najmanjši med izbranimi shemami pa so prilivi v korigirani regionalni shemi (neizkoriščeno 4,4 milijona evrov). Razlog za manjšo izkoriščenost razpoložljivih sredstev v korigirani regionalni shemi je nizka izkoriščenost referenčnih klavnih premij (število pravic: 161.137, realizacija 2004: 107.307).

Prehodna plačila, ki pri regionalnih tipih reformnih shem (R in RK) omogočajo postopnost uvedbe, so lahko v celoti izplačana iz nacionalnih sredstev, tako da bi bili že ob uvedbi reforme z vidika EU ti shemi končni, kar bi precej poenostavilo postopek izvedbe reforme v odnosu do EU.

## **4 Zaključek**

Povzemimo osnovne ugotovitve:

- a) Takojšnja uvedba regionalnega plačila je problematična zaradi pretirane prerazdelitve sredstev, ki gre na škodo pomembnega dela kmetijskih gospodarstev.
- b) Z uredbo o reformi skladna proizvodno vezana in zgodovinska plačila ne rešujejo problema prerazdelitve.
- c) Z metodo eliminacije izbrana kombinirana shema v največji možni meri omili prerazdelitev, ima pa slabosti na strani administrativne zahtevnosti in dolgoročnosti tovrstnih rešitev, predvsem pa ohranja različne višine plačil na ha in s tem potencialno bolj negativno vpliva na trg z zemljišči kot ostale sheme.
- d) Regionalni tipi reformnih shem (čista ali korigirana) so sprejemljivi, če so izvedeni postopoma v daljšem časovnem obdobju.
- e) Poleg izbire sheme so pomembni tudi vsi izvedbeni postopki, ki lahko ključno vplivajo na posledice uvedbe reforme.

Če upoštevamo povprečno raven prihodkov v celotnem prehodnem obdobju, ugotovimo, da so razlike med shemami zelo majhne, bistveno manjše, kot če učinke presojava samo za leto končne uveljavitve sheme (2013).

Uvedba reforme in s tem take ali drugačne oblike neproizvodnega, neposredno na površino vezanega plačila, bo imela pomemben vpliv na trg zemljišč. Individualno plačilo na površino bo delovalo kot zemljiška renta ne glede na izbrano shemo neposrednih plačil in s tem po pričakovanjih vplivalo tako na ceno zemljišč v prometu kot na ceno zakupnin.

S tem bo izgubljen del dohodkovnih učinkov neposrednih plačil predvsem za tiste pridelovalce, ki so vezani na najem zemljišč na prostem trgu.

Čista regionalna shema ima zaradi popolne proizvodne nevezanosti plačil najmanjši neposredni vpliv na proizvodnjo. Kmetijska politika ne spodbuja več točno določene proizvodne usmeritve, ampak odločitev prepušča kmetijskim gospodarstvom glede na njihove konkurenčne prednosti. Prinaša pa ta shema po koncu prehodnega obdobja v primerjavi s stanjem pred reformo in tudi v primerjavi z nekaterimi sosednjimi starimi članicami EU zmanjšanje konkurenčnih možnosti sektorja govedoreje, ki z uvedbo čiste regionalne sheme največ izgublja. Pri kombinirani shemi so konkurenčne možnosti med sektorji bolj izenačene, zaradi proizvodno vezanih in drugih sektorskih plačil pa je ohranjen tudi precejšen proizvodni učinek neposrednih plačil. V tej luči je korigirana regionalna shema s proizvodno vezano klavno premijo bolj nevtralna. V vseh sektorjih govedoreje se negativni prerazdelitveni učinki v primerjavi s čisto regionalno shemo zmanjšajo, kar prispeva k večji uravnoteženosti sheme, hkrati pa je neposreden vpliv klavne premije na proizvodnjo izmed vseh proizvodno vezanih plačil za govedorejo verjetno najmanjši.

Vse obravnavane sheme imajo svoje prednosti in slabosti. Prinašajo nevarnosti, pa tudi priložnosti. Učinki bodo v marsičem odvisni tudi od operativno izvedbenih postopkov pri prometu z zemljo ter kriterijev za uveljavljanje plačil. Pred dokončno izbiro sheme je zato treba vsaj vsebinsko opredeliti tudi te operativno tehnične okvire, kar bo zaenkrat precej teoretično opredeljenim shemam dalo tudi potreben praktični pomen.

## 5 Literatura

Agra-Europe 2002/2005 : različni vir.

Agra Focus. 2003/2005: različni viri.

Allanson, P. 2004. CAP Reform and the Distribution of Farming Income in Scotland. Dundee Discussion Papers 147. Department of Economic Studies, University of Dundee.

Council Regulation 1782/03. 2003. Council Regulation (EC) No 1782/2003 of 29 September 2003 establishing common rules for direct support schemes under the common agricultural policy and establishing certain support schemes for farmers and amending Regulations (EEC) No 2019/93, (EC) No 1452/2001, (EC) No 1453/2001, (EC) No 1454/2001, (EC) No 1868/94, (EC) No 1251/1999, (EC) No 1254/1999, (EC) No 1673/2000, (EEC) No 2358/71 and (EC) No 2529/2001. Official journal of the European Union L 270: 1-69.

Council Regulation 583/04. 2004. Council Regulation (EC) No 583/2004 of 22 March 2004 amending Regulations (EC) No 1782/2003 establishing common rules for direct support schemes under the common agricultural policy and establishing certain support schemes for farmers, (EC) No 1786/2003 on the common organisation of the market in dried fodder and (EC) No 1257/1999 on support for rural development from the European Agricultural Guidance and Guarantee Fund (EAGGF) by reason of the accession of the Czech Republic, Estonia, Cyprus, Latvia, Lithuania, Hungary, Malta, Poland, Slovenia and Slovakia to the European Union. Official journal of the European Union L 91: 1-14.

Council Regulation 864/04. 2004. Council Regulation (EC) No 864/2004 of 29 April 2004 amending Regulation (EC) No 1782/2003 establishing common rules for direct support schemes under the common agricultural policy and establishing certain support schemes for farmers, and adapting it by reason of the accession of the Czech Republic, Estonia, Cyprus, Latvia, Lithuania, Hungary, Malta, Poland, Slovenia and Slovakia to the European Union. Official journal of the European Union L 161: 48-96.

Erjavec, E.; Rednak, M.; Volk, T.; Turk, J. 2003. The Transition from "Socialist" Agriculture to the Common Agricultural Policy: the Case of Slovenia. *Post-Communist Economies* 15(2003)4, 557-569.

European Commission. CAP Reform. Various documents. 2003/2004.  
[http://europa.eu.int/comm/agriculture/index\\_en.htm](http://europa.eu.int/comm/agriculture/index_en.htm)