



**AgEcon** SEARCH  
RESEARCH IN AGRICULTURAL & APPLIED ECONOMICS

*The World's Largest Open Access Agricultural & Applied Economics Digital Library*

**This document is discoverable and free to researchers across the globe due to the work of AgEcon Search.**

**Help ensure our sustainability.**

Give to AgEcon Search

AgEcon Search

<http://ageconsearch.umn.edu>

[aesearch@umn.edu](mailto:aesearch@umn.edu)

*Papers downloaded from **AgEcon Search** may be used for non-commercial purposes and personal study only. No other use, including posting to another Internet site, is permitted without permission from the copyright owner (not AgEcon Search), or as allowed under the provisions of Fair Use, U.S. Copyright Act, Title 17 U.S.C.*

# ACTA CAROLUS ROBERTUS

Károly Róbert Főiskola tudományos közleményei  
Alapítva: 2011



---

3 (2)

---

**A ROMA LAKOSSÁG INTEGRÁCIÓJÁNAK KÉRDÉSKÖRE ÉSZAKKELET-MAGYARORSZÁGON FÖLDRAJZI ASPEKTUSBÓL**

PÁSZTOR ISTVÁN ZOLTÁN  
PÉNZES JÁNOS  
BUJDOSÓ ZOLTÁN

**Összefoglalás**

*Északkelet-Magyarországon él a hazai cigányság mintegy fele, azonban már önmagában a létszámok mérése is komoly nehézségekbe ütközik. Tanulmányunkban feltárjuk a roma lakosság számára vonatkozó különböző forrásokat, illetve érzékeltetjük a legfontosabb területi sajátosságokat. A földrajzi aspektus a roma lakosság aránya alapján kialakított településcsoportok néhány társadalmi-gazdasági mutatójának időbeli vizsgálatán keresztül jelenik meg. A demográfiai, foglalkoztatási és iskolázottsági jelzőszámok elemzése sajátos differenciákat tükröz a településcsoportok között. A mutatók különbségei rávilágítanak az integráció legfontosabb területeire, nehézségeire, nem utolsósorban a változási tendenciákra is. Vizsgálatunk részeként összegeztük a kérdőíves felmérésbe bevont cigány kisebbségi önkormányzati képviselők integrációra vonatkozó elképzeléseit, a legfontosabb célterületeket, melyek alapvetőek lehetnek a romák felzárkózását és integrációját illetően.*

**Kulcsszavak:** cigányság, demográfiai folyamatok, foglalkoztatás, iskolázottság, szegregáció, felzárkóztatás

**JEL:** J15

**The question of the integration of the Roma population in Northeastern Hungary from geographical point of view****Abstract**

*One half of the Hungarian Gypsies live in Northeastern Hungary, however even the measuring of the number of Roma population seems to be a relevant problem. In the current study, the different resources of the number of Roma population will be discovered, with special attention to the territorial characteristics. The geographical point of view is represented by the dynamical analysis of some social-economic indicators in the groups of settlements delimited according to the ratio of Roma population. The demographical, employment and educational indicators reflect back significant disparities among the groups of settlements. The differences in the levels of development discover the most important fields and problems of the integration and their tendencies as well. As part of the study, the opinions of the representatives of the Gypsy minority self-governments involved in our survey were also summarized, with the conclusion of the core fields of integration that might be regarded essential in the closing up of the Roma population.*

**Keywords:** Gypsy population, demographic processes, employment, level of education, segregation, closing up

**JEL:** J15

## Bevezetés

Magyarországon meglehetősen egyenlőtlen a roma népesség területi megoszlása. Az ország délnyugati és északkeleti része a roma népesség hagyományos megtelepedési területének tekinthető, amire mind a szociológiai felmérések, mind a népszámlálási adatok rámutatnak. Ezekben a térségekben él a hazai cigányság mintegy kétharmada, utóbbiban nagyjából 50%-a. (Vizsgálatunkban Északkelet-Magyarországot hat megye – Borsod-Abaúj-Zemplén, Hajdú-Bihar, Heves, Jász-Nagykun-Szolnok, Nógrád és Szabolcs-Szatmár-Bereg – mintegy 1000 települése reprezentálta.) Általánosságban véve a roma lakosság több társadalmi-gazdasági mutatóban hátrányosnak tekinthető a többségi társadalomhoz képest, melyet számos szociológiai, szociálgeográfiai tanulmány alátámasztott. A saját felmérésben összegyűjtött adatok alapján településkategóriákat képeztünk, mely alapján jól kirajzolódtak a különbségek. Tanulmányunk célja az, hogy ezen keresztül mutassunk rá az eltérő demográfiai folyamatokra, valamint a foglalkoztatási, iskolázottsági, jövedelmi sajátságokra és azok időbeli változására. Ezen keresztül kívánjuk reprezentálni a romák által nagyobb arányban lakott települések elmaradottságának mértékét és tendenciáit. Vizsgálatunkban másrészt összefoglaljuk a cigány kisebbségi vezetők és képviselők integrációt illető elképzeléseit is, melyek alapján az elmaradott települések felzárkózásának sarokkövei is körvonalazhatóak.

## Anyag és módszer

A roma lakosság számának mérése korántsem magától értetődő, hiszen több fajta megközelítésmód is létezik.

*A népszámlálási adatok* települési szinten állnak rendelkezésre, azonban több szempontból is félrevezető lehet az eredményük. Mivel önbevalláson alapulnak, a magukat romának vallók aránya a tényleges értéknek mindössze harmadát-negyedét teszi ki. Az identitás felvállalása azonban településenként eltérő mértékű, így nem lehet egyértelműen „felszorozni” az értékeket. Ráadásul nem minden népszámlálás során mérték fel az érzékeny kérdésnek minősülő nemzetiségi, etnikai hovatartozásra vonatkozó kérdéscsoportot.

*A mintavételen alapuló szociológiai felmérések* pontosabb létszámadatokat szolgáltatnak nagyobb térségre vonatkozóan, azonban települési szinten nem érhetőek el, illetve csak esettanulmány jelleggel állnak rendelkezésre. A vizsgálatok során általában azt tekintik cigánynak, akit a környezete annak tart (Kemény–Jankó, 2003) – antropológiai jellemzők, bőrszín, életvitel, viselkedés alapján (Kocsis, 2005). Ugyanakkor a besorolás nem egyértelmű kérdés a vegyes-házasságokból született személyek esetében.

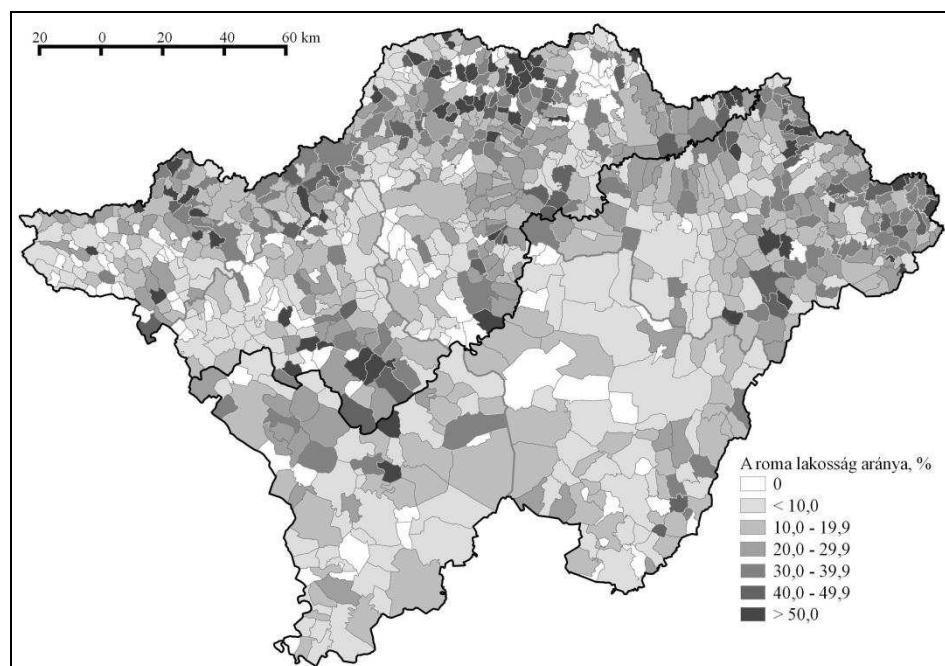
*Saját vizsgálatunk* során jellemzően ezt a megközelítésmódot mértük az *önkormányzatok* illetékeseinek személyes, valamint telefonos *megkérdezésén keresztül* (a módszertannal kapcsolatban részletesen lásd. Pásztor, 2013). 2010-re datálva gyűjtöttünk adatokat főként a helyi, részben pedig a kisebbségi önkormányzatoktól a romák településen jellemző arányára vonatkoztatva (az adatokat egyes esetekben a terepi felméréssel és kisebbségi választói jegyzékkel is korrigáltuk). Jórészt ezt a szemléletet, illetve módszertant követte egy korábbi vizsgálat; az 1984-87 között készült CIKOBÍ-felmérés (az adott időszakban a megyei tanácsok alá tartozó Cigányügyi Koordinációs Bizottságok adatgyűjtése), melyet alapul véve pedig időbeli összehasonlítást is tudtunk végezni a létszám- és aránybeli változások detektálása céljából.

A vizsgálat részét képezte egy kérdőíves felmérés is, mely során 81 település 105 cigány kisebbségi önkormányzati képviselőjét kérdeztük meg a romák integrációjával kapcsolatban.

### *A roma lakosság számának alakulása Északkelet-Magyarországon*

Az 1990-es népszámlálás során több mint 87 000, a 2001-es népszámlálás során közel 115 000 fő vallotta magát romának a vizsgált térségben (előbbi 3,0%-át, utóbbi alig 4,1%-át tette ki a teljes népességszámnak). 2011-ben pedig több mint 175 000 lakos nyilatkozott a cigány, románi vagy beás hovatartozásáról a területen (6,5%).

A cigány népesség egészére vonatkozó teljes felmérés 1893-ban készült, mely alapján Északkelet-Magyarországon több mint 31 000 romát regisztráltak (a vizsgálat szemléletmódja hasonló volt a szociológiai felmérésekéhez), és ez az akkori összlakosság 1,9%-át jelentette. A cigányság lélekszámuka dinamikusan növekedett és az 1984-87-es időszakra már közel 221 000 cigányt tartottak számon a CIKOBÍ felmérés alapján (7,8%). Számuk a 2003-as szociológiai felmérés idejére pedig elérte a 278 000 főt, Északkelet-Magyarország lakosságszámának 9,8%-át. Saját felmérésünk folytatódó intenzív növekedést bizonyított, mivel az alapján a romák száma közel 416 000 fő volt 2010-ben, mely 14,9%-os népességarányt jelentett. Ez az érték a szociológiai felmérések eredményeinek tükrében talán túlbecsültnek tűnhet, ugyanakkor módszertanilag alátámasztható. Ez alapján sajátos területi különbségek rajzolódnak ki a romák térségen belüli részarányát tekintve. (1. ábra)



**1. ábra: A roma lakosság aránya Északkelet-Magyarországon 2010-ben, %**

*Forrás: saját szerkesztés az adatgyűjtés alapján*

A két különböző típusú adatsort (azaz a népszámlálást és a szociológiai, valamint saját felméréseket) összevetve feltűnő azok eltérése, de egyben az is, hogy enyhén csökken a közöttük lévő különbség, mely az identitás növekvő mértékű felvállalásához köthető. A romák növekvő számának forrása azonban nem ebben keresendő, hanem sokkal inkább a nem roma lakosznál szignifikánsan magasabb természetes reprodukcióban, illetve a szerényebb mértékű nemzetközi migrációs nyereségben (országos szinten).

Hablicsek László a rendelkezésre álló adatok, valamint számos (jelenlegi és prognosztizálható) demográfiai sajátosság alapján készített népesedési előrejelzése 2050-re mintegy 2 millió roma etnikumú lakossal számol, mely Magyarország gyorsan csökkenő népességének negyedét fogja kitenni (Hablicsek, 2000). Ez a kísérleti kalkuláció figyelembe vette a roma népesség enyhén csökkenő természetes reprodukcióját, valamint várható élettartamuk növekedését is. A legutóbbi szociológiai felmérések rámutattak, hogy a születések számának csökkenése mellett a romák körében is tendenciózusá vált az első gyermekvállalás időpontjának kitolódása (Kemény, 2004).

A roma népesség megtelepedésének további sajátossága, hogy a nagymértékben koncentrálódik a községekben mind országos szinten (Havas, 1999), mind a vizsgált térségben, bár előbbi nagyobb részesedést mutatott. Az 1993-as cigányvizsgálat alapján a romák 60,5% élt községekben, míg országosan ez 38,0%-ot tett ki. A vizsgált térségre vonatkozó 2010-es felmérésünk szerint azonban a romák fele lakott községekben, míg a teljes népesség esetében 39,5% volt a településcsoport részesedése. A két időpont közötti különbséget valószínűleg nem magyarázza a romák migrációja (mely valóban mutat város felé irányuló vándorlást, de korántsem ilyen mértékben), sokkal inkább a várossá nyilvánítások hatása lehet az oka (bár a mintavétel eltérő mivolta is közrejátszhat). A rendszerváltást megelőzően a romák több mint egyharmada élt 2000 lakos alatti településeken (és a teljes népesség kevesebb 23%-a), 2010-ben Északkelet-Magyarországon a cigányok 29,1%-ának, az összlakosság 21,8%-ának volt lakhelye ebben a településcsoportban. Ez a tényező is jelzi a romák területi hátrányát, mivel jellemzően magasabb arányuk él a nagyobb foglalkoztatási nehézségekkel szembesülő településkategóriában.

#### ***A roma népesség demográfiai sajátosságai településcsoportok szerint***

A településeket csoportosítottuk a roma lakosság aránya alapján – a saját felmérésünket figyelembe véve. A CIKOBÍ gyűjtés alapján 15 olyan település volt Északkelet-Magyarországon, ahol a romák abszolút többségben voltak, azaz településen belüli részarányuk meghaladta az 50%-ot. 2010-re ez a szám 63-ra nőtt – mely a térség településeinek 6,3%-át jelentette. (1. ábra) A roma lakosság számarányának – az 1984-87-es CIKOBÍ, valamint a saját 2010-es felmérés közötti – változása szembetűnő területi különbségeket rajzol ki, mely elsősorban a határ menti külső és a Tisza mentén húzódó belső perifériát érinti.

A roma lakosság gyorsan növekvő részaránya jellemző a Balassagyarmat–Ózd közötti határmenti területen, a Csereháton, a Sajó mentén, a Bodroglak és Rétköz területén, a Bereg-Szatmári síkságon (Tátrai, 2010), illetve a Nyírség keleti részén. Emellett azonban a Közép-Tiszavidék területe – különösen Heves környékén és részben a Jászságban – is a cigányság dinamikus aránynövekedésével tűnik ki.

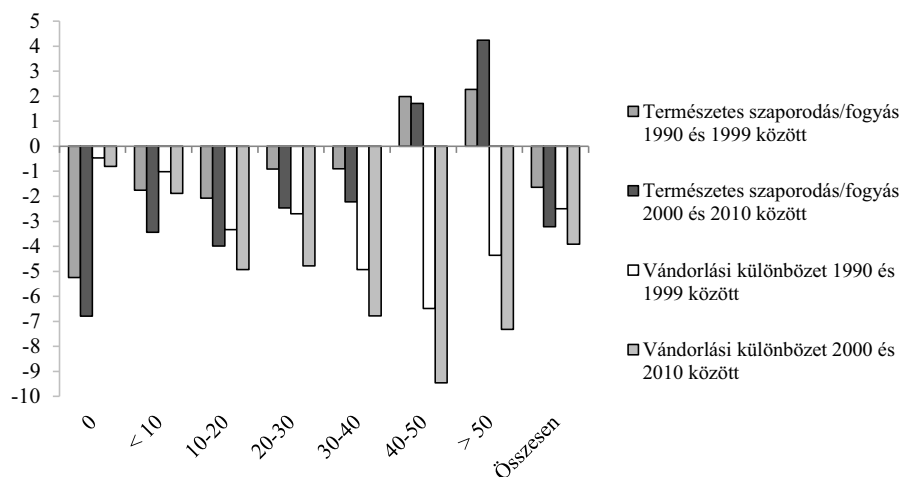
A legnagyobb mértékben azokon a településeken és területeken nőtt a cigányság aránya, ahol már korábban is jellemzően magas volt a roma lakosság részesedése. Ebből a szempontból pedig egyre inkább jellemzővé válik a cigányság területi és térségi jellegét öltő szegregálódása. Az etnikai csere – azaz a nem cigány lakosság részarányának

csökkenésével párhuzamosan növekvő roma arány – kialakulásának hátterében összetett okok húzódnak meg. A gazdasági, politikai okok mellett a cigányságra jellemző attitűdök (például rokonsági kötődés) is szerepet játszanak. A jelenség azonban hatványozottan jelentkezik a nehéz gazdasági helyzettel jellemezhető falusias térségekben. Szélsőséges esetben a megüresedő és elértéktelenedett lakásokba megindul a cigány lakosság beköltözése a falvak peremi területeiről, illetve a rokonsági kapcsolatokon keresztül is érkehetnek családok más településekről. Ezzel a népességcserével pedig települési szintű szegregálódás indul meg (Ladányi–Szelényi, 2004), és az így kialakuló etnikai gettók más minőséget teremtenek a cigányság életében, mivel ezután már nem csak a falun belül élnek elszigetelten, hanem maga a település válik elszigeteltté (Virág, 2006).

Az ingatlanpiac meghatározó különbségei élesedő szakadékot képeznek a lecsúszó területek és fejlettebb térségek között, amely egyre nehezebbé teszi az ilyen térségekből való elköltözést, az onnan való felemelkedés lehetőségét (Ladányi–Virág, 2009). Ezt a hatást tovább erősítik az etnikai csere megakadályozására tett törekvések – például a cigány családok elköltöztetése, beköltözésük megnehezítése. Ez a folyamat szintén a(z) – anyagi lehetőségekben – szegényebb, kisebb érdekérvényesítéssel rendelkező térségek felé kényszeríti a roma népességet.

A folyamat „motorját” ugyanakkor egyértelműen a cigányság merőben más demográfiai sajátosságai jelentik, mely az északkelet-magyarországi települések csoportosításán keresztül látványosan kirajzolódik. (2. ábra)

A természetes szaporodás, illetve fogyás ezer lakosra vetített értékei karakteres különbségeket mutatnak a romák településen belüli aránya alapján kialakított csoportokban. A legkiugróbb értékeket a jelentős – legalább 40%-ban – vagy többségében romák lakta települések igen magas természetes szaporodása, valamint azon települések számottevő természetes fogyása jelentette, ahol a cigány lakosság aránya a 10%-ot sem érte el.



**2. ábra: Népmozgalmi folyamatok 1000 lakosra vetítve Északkelet-Magyarország településein, a roma lakosság aránya alapján kategorizálva, 1990 és 2010 között, fő**

*Forrás: saját szerkesztés a TEIR adatai alapján*

A magasabb gyermekszám hagyományosan jellemző a cigány közösségekben, részben a túlélési stratégia részét is képezi (mivel fontos és biztos jövedelemforrásnak számítanak a gyermekek után járó állami transzferek; Kemény–Jankó–Lengyel, 2004). Ugyanakkor a településcsoportokat sem lehet homogénnek tekinteni, mivel a települések és közösségek között is igen komoly eltérések adódtak, amelyek több okra vezethetők vissza (Durst, 2006). Északkelet-Magyarország roma többségű települései között is akadt olyan, ahol 1990 és 2010 között összességében véve jelentős természetes fogyás jelentkezett (például Dámóc, Mátraverebély, Komlódtótfalu). A másik végletet ugyanakkor azok a települések jelentik, ahol éves átlagban 2-3%-os népességnövekedési ráta jelentkezett (például Csenyété, Tiszabó, Tornanádaska, Kiscséc).

Az elvándorlás a vizsgált két évtized összevetésében minden településkategória esetében növekvő tendenciát mutatott. Azonban a vándorlási különbözet értékei komoly területi különbségeket hordoztak, mely az etnikai kicserélődés irányába mutatott (Virág, 2006).

Jelen számításunk alapján a legalacsonyabb vándorlási veszteséggel a 10% alatti roma lakossággal rendelkező települések voltak jellemezhetőek. Növekvő mértékű elvándorlás jelentkezett a további csoportokban, mely maximumát a 40-50%-os roma lakosságárányú települések kategóriájában érte el. A migrációs veszteség ettől valamivel alacsonyabb volt a többségében romák lakta települések körében, azonban esetükben a második legnagyobb mértékű elvándorlás volt jellemző a 2000-es években. Minden kétséget kizáróan nem jelenthető ki, hogy ez az etnikai csere bizonyítéka, azonban néhány esettanulmány (pl. Ladányi–Szelényi, 2004), illetve a saját terepi vizsgálatok, személyes interjúk is erősíteni látszanak a nem cigány lakosság nagyobb mértékű elköltözésének tényét a jelentős roma lakosságárányú településekről.

A folyamat szembevetendő az átalakuló korszerkezet képében is, mely fiatalos korstruktúrát eredményez a nagyobb arányú roma lakosság által lakott települések esetében. (Pásztor, 2013) Ennek pedig nyilvánvalóan az a következménye, hogy az érintett településeken az óvodákban, iskolákban még nagyobb etnikai aránykülönbség jelentkezik, mint a teljes lakosság körében. (Papp, 2012) Ez részben előre vetíti a települések jövőképét az eltolódó etnikai viszonyokat illetően, másrészt sok esetben megfigyelhető a nem cigány lakosság alternatív iskolaválasztása, a gyermekek más intézménybe, adott esetben más településre való átíratása. Hosszú távon ez a folyamat is a nem cigány lakosság elköltözését prognosztizálja.

A szociológusok egy etnikai kisebbség arányának növekedése során a 20%-os részesedést kritikus határnak tartják. Ezt az arányt elérve a településen megsokszorozódnak a konfliktusok, a nem cigány lakosság elköltözése felgyorsul, ezáltal pedig valószínűleg visszafordíthatatlanná válik az elcigányosodás folyamata. (Havas, 1999) Ennek tükrében, Északkelet-Magyarország számos településén végbe fog menni az etnikai kicserélődés folyamata a közeli jövőben. A területi mintázat összefüggő térségekben vetíti előre a cigány lakosság többségbe kerülését.

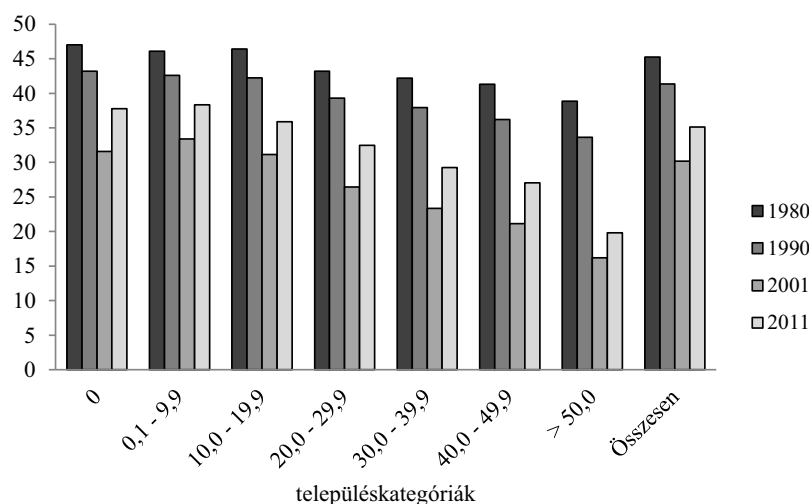
### ***A roma integráció kérdésköre társadalmi-gazdasági mutatók tükrében***

A cigányság hátrányos helyzetére már számos tanulmány felhívta a figyelmet. Hazánk elmaradott, periférikus területei jellemző módon egybeesnek a cigányság által nagyobb arányban lakott térségekkel. Tanulmányunkban – a teljesség igénye nélkül – kiemelünk néhány mutatót, melyeken keresztül igyekszünk rávilágítani a legkarakteresebb különbségekre. A foglalkoztatás, az iskolázottság és a jövedelem indikátorokon keresztül néhány fontos – egyben egymást erősítő – összefüggésre is fel kívánjuk hívni a figyelmet.



Az 1970-es években a roma népesség *foglalkoztatási helyzete* hasonló volt a társadalom más csoportjaihoz (Janky, 2004), azonban a rendszerváltás gyökeres változást hozott. Kertesi Gábor (2000) ugyanakkor rámutatott, hogy a romák munkaerőpiacról való kiszorulása már az 1980-es évek közepén megindult. A piacgazdasági átalakulással kibontakozó transzformációs válság megjelenésekor a roma munkavállalók nagyobb mértékben estek ki a munkaerőpiacról, mivel a főként alacsony szakképzettségű munkaerőt foglalkoztató ágazatok – a mezőgazdaság, a bányászat, az építőipar, valamint a nehéz- és a könnyűipar több szegmense – szenvedték el a legnagyobb visszaesést az 1990-es évek első felében (Kemény–Janky–Lengyel, 2004).

A cigányok munkához való jutását három tényező – az alacsony iskolázottság és szakképzettség, a területi hátrány és a munkaerő-piaci diszkrimináció – együttes hatása gyengíti (Kertesi, 2005, Nemes Nagy–Németh, 2005). Az alacsony foglalkoztatottság mellett nagyfokú fluktuáció és instabilitás jellemzi a romák munkavállalását (Kertesi, 2005). Mindezen problémák kumulatív hatásának betudhatóan a romák foglalkoztatásának kérdése a munkaerőpiac egyik legégetőbb gondja.



**3. ábra: A foglalkoztatottak lakosság számon belüli arányának alakulása a települések roma népesség aránya alapján képzett csoportjaiban ÉK-Magyarországon, %**

*Forrás: saját szerkesztés a népszámlálási adatok alapján*

Az említett tényezők hatása jelentkezik az elmúlt négy népszámlálás foglalkoztatási adatainak csoportosításával. A 3. ábra szemlélteti a foglalkoztatottak lakosság számon belüli arányát (talán célszerűbb lett volna mindössze a munkaképes korú lakosság számára vetíteni, így azonban a demográfiai sajátosságok is kimutathatók). A rendszerváltás után – az ábrán látványosan az 1990 és 2001 közötti időszakban – bekövetkezett foglalkoztatás-csökkenés minden település-kategóriában jelentős, de a főként romák által lakott településeken a legkiugróbb – több mint 50%-os.

A foglalkoztatottak aránya minden vizsgált évben a roma többségű településeken volt a legalacsonyabb, sőt az elmúlt népszámlálások adatai a cigányok növekvő arányával csökkenő foglalkoztatási arányt mutattak (ez alól kivételt a romák által egyáltalán nem

lakott települések csoportja jelenti – mivel jellemzően magasabb az idősek, a nyugdíjasok aránya). A 2011-es értékek már javuló tendenciát jeleztek a korábbi adatokhoz képest, azonban a roma többségű települések térségi átlaghoz viszonyított elmaradása nem mérséklődött. A munkanélküliségi ráta alapján készült számítások rámutattak, hogy az elmúlt években valamelyest javult a romák által nagyobb arányban lakott települések munkanélküliségi helyzete – elsősorban a közmunka növekvő jelentőségének betudhatóan (Pásztor–Pénzes, 2012).

*Az iskolázottsági indikátorok* a foglalkoztatási mutatókkal meglehetősen erős statisztikai kapcsolatban vannak (pl. Kiss, 2007), melyek közül hármat számítottunk ki. (1. táblázat) Egyértelműen látszik, hogy a nagyarányú roma lakossággal bíró települések iskolázottsági mutatói rosszabbak, ráadásul 2011-re szerényebb mértékű előrelépés történt, mint térségi szinten. Tehát ebben a tekintetben növekvő lemaradás rajzolódik ki, pedig az oktatás – mint a kérdőíves felmérésünkben később látni fogjuk – meghatározó fontosságúnak tekinthető a cigány fiatalok szocializációjában, illetve integrációjában.

**1. táblázat: Az iskolázottsági mutatók a megfelelő korúak arányában a települések romák népesség aránya alapján képzett csoportjaiban ÉK-Magyarországon, 2001-ben és 2011-ben, %**

A roma lakosság aránya, %	10 évesnél idősebb, egyetlen osztály sem		18 évesnél idősebb, legalább érettségi		25 évesnél idősebb, főiskolai vagy egyetemi diploma	
	2001	2011	2001	2011	2001	2011
50,0 felett	4,0	3,0	14,5	17,1	3,7	5,2
40,0 – 49,9	2,3	1,9	23,3	26,7	6,9	10,0
30,0 – 39,9	2,5	1,5	24,0	28,5	5,9	8,8
20,0 – 29,9	2,7	2,3	29,2	33,9	8,1	11,6
10,0 – 19,9	1,5	1,4	41,0	46,1	13,9	18,9
0,1 – 9,9	1,5	1,1	42,1	48,4	15,3	21,8
0	3,4	0,7	25,5	34,6	6,5	11,9
Összesen	2,2	1,6	38,1	43,7	13,3	18,7

*Forrás: saját szerkesztés a KSH népszámlálási adatai alapján*

*A jövedelemadatok* esetében a NAV (korábban APEH) által regisztrált adóköteles jövedelem, vagy más néven bruttó jövedelem adatbázisával végeztünk számításokat. Az eredmények egyértelműen rámutattak a roma lakosság arányának növekedésével párhuzamosan csökkenő jövedelemszint jelenségére (kivételt itt is a romák által nem lakott települések csoportja jelentett). 2010-ben Északkelet-Magyarország összesített értéke az országos átlagérték 88,5%-át tette ki, míg a roma többségű településcsoportra számított érték valamivel 40% alatt maradt. (Pásztor–Pénzes, 2012) A tendencia ugyan enyhén jelzi a települések közötti konvergenciát, azonban a roma dominanciájú települések rendszerváltás utáni drasztikus leszakadása csak szerény mértékben oldódott.

***Az integráció kulcsterületei – a roma kisebbségi képviselők véleménye szerint***

Az előbbi vizsgálatok rávilágítottak néhány jellemzően problémás társadalmi-gazdasági kérdéskörre. A legnagyobb arányú roma lakossággal rendelkező települések elmaradása

felveti annak kérdését, hogy milyen területekre kellene fókuszálni általánosságban véve a cigányság felzárkóztatása, integrálása során. A kérdőíves felmérésünk természetesen igyekezett feltárni a cigány kisebbségi önkormányzati képviselők legfontosabb jellemzőit, kompetenciáit is annak érdekében, hogy össze lehessen hasonlítani a cigányság egészének mutatóival. Ennek részletezésétől azonban terjedelmi korlátok miatt eltekintünk. (Pásztor, 2013)

Az integráció szempontjából hat aktivitási terület vizsgálatára került sor egymás vonatkozásában (oktatás – képzés; pályázati rendszer átalakítása; kedvezőbb jogi feltételek; hatékonyabb roma politikai vezetés; együttműködés a helyi önkormányzattal; civil szféra és az egyház szerepvállalása), melyet értékelnie kellett a megkérdezetteknek. Az oktatás és a képzés első helye vitathatatlan. Mindez különösen értékes annak fényében, hogy a válaszadók jelentős része 8 általános, vagy szakmunkás végzettséggel rendelkezik. Ez a hozzáállás lehet az egyik alapja a sikeres iskolai integrációnak, mely azonban csak úgy lesz megvalósítható, ha az iskola előtti oktatás is nagy gondot fordít a közösségi foglalkozásokra és a beilleszkedés segítésére. Ehhez szükség lehet a szülők partnerségének a megnyerésére, a szakképzett pedagógusokra, valamint hatékonyabb pedagógiai modellek alkalmazására.

A roma vezetők jellemzőjévé vált politikai konfliktusok, hatalmi harcok, folyamatos botrányok, és a felmerülő korrupciós ügyek sem segítették a helyi cigányság társadalmi integrálódását, és ez a válaszadók véleményében is megjelent. Ezért nem meglepő, hogy a hatékonyabb roma politikai vezetés fontosságát is kiemelték a válaszadók.

A helyi önkormányzatok szintén kulcsszereplők lehetnek. Ennek elsősorban az az indoka, hogy a roma integrációt nem lehet egy egységes sémára ráhúzni, hanem szinte minden településen más és más megoldási megoldást kell keresni. Ezt pedig nagyban befolyásolja, hogy az adott településen milyen arányban élnek a romák, milyen a település gazdasági helyzete és milyen a helyi önkormányzat hozzáállása (Pásztor 2013).

### **Következtetések, javaslatok**

Tanulmányunkban felvázoltuk Északkelet-Magyarország roma lakosságának létszámát különböző források alapján, valamint illusztráltuk a területi elhelyezkedésüket és annak időbeli változására is utaltunk. A néhány vizsgált társadalmi-gazdasági mutató jól támasztotta alá a romák aránya alapján kialakított településcsoportok rendszerváltás utáni folyamatait – a többségében cigányok lakta települések erőteljes leszakadását és elmaradottságának tartós mivoltát, bár az elmúlt években, bizonyos tekintetben szerény felzárkózás is tapasztalható. A területileg egyre koncentráltabban jelentkező problémakör megoldása azonban sürgős beavatkozást igényel, melynek hatékonyságáért a cigányságnak, a kisebbségi vezetőknek is tenni kell. Egységes recept nincsen, mivel a szomszédos települések között is markáns különbségek lehetnek, így igen fontos a helyi önkormányzatok konstruktív hozzáállása is. Véleményünk szerint a cigányság foglalkoztatási helyzetének javítása nélkül tartós eredmények elérését nem lehet remélni. A kérdőíves felmérés alapján egyértelművé vált az oktatás kulcsszerepe is, mely a foglalkoztatási nehézségek egy részére is megoldást biztosíthat.

### **Hivatkozott források**

- [1.] Durst J. (2006): Kirekesztettség és gyermekvállalás. A romák termékenységének változása néhány "gettósodó" aprófaluban (1970-2004). – PhD disszertáció, Corvinus Egyetem, Budapest. 186 p.

- [2.] Hablicsek L. (2000): Kísérlet a roma népesség előreszámítására 2050-ig. – In: Cigánynak születni. Tanulmányok, dokumentumok (szerk. Horváth Á.). Aktív Társadalom Alapítvány & Új Mandátum Kiadó, Budapest pp. 243–276.
- [3.] Havas G. (1999): A kisteleplülések és a romák. – In: A cigányok Magyarországon (szerk. Glatz F.). Magyarország az ezredfordulón. MTA, Budapest. pp. 163–204.
- [4.] Janky B. (2004): The income situation of Gypsy families. – In: Social Report 2004. (eds. Kolosi T. - Vukovich Gy. - Tóth I. Gy.), TÁRKI, Budapest. pp. 386–399.
- [5.] Kemény I. (2004): A magyarországi cigány népesség demográfiája. – Demográfia, 3-4. pp. 335–346.
- [6.] Kemény I. - Janky B. (2003): A cigány nemzetiségi adatokról. – Kisebbségkutatás, 12/2. pp. 309–315.
- [7.] Kemény I. - Janky B. - Lengyel G. (szerk.) (2004): A magyarországi cigányság 1971-2003. Gondolat Kiadó - MTA Etnikai-nemzeti Kisebbségkutató Intézet, Budapest. 192 p.
- [8.] Kertesi G. (2000): A cigány foglalkoztatás leépülése és szerkezeti átalakulása 1984 és 1994 között. – Közgazdasági Szemle. 5. pp. 775–798.
- [9.] Kertesi G. (2005): Roma foglalkoztatás az ezredfordulón – a rendszerváltás maradandó sokkjá. – Szociológiai Szemle. 2. pp. 57–87.
- [10.] Kiss J. P. (2007): A területi jövedelemegyenlőtlenségek strukturális tényezői Magyarországon. – PhD disszertáció, SZTE TTK, Budapest-Szeged, kézirat
- [11.] Kocsis K. (2005): Changing Ethnic Patterns in the Carpatho-Pannonian Region (1989-2002). – Minorities research, 7. pp. 8–28.
- [12.] Ladányi J. - Szelényi I. (2004): A kirekesztettség változó formái. – Napvilág Kiadó, Budapest. pp. 71–121.
- [13.] Ladányi J. - Virág T. (2009): A szociális és etnikai alapú lakóhelyi szegregáció változó formái Magyarországon a piactudományi átmenet időszakában. – Kritika: Társadalomelméleti és kulturális lap, 7–8. pp. 2–8.
- [14.] Nemes Nagy J. - Németh N. (2005): Az átmeneti és az új térszerkezet tagoló tényezői. – In: A hely és a fej. Munkapiac és regionalitás Magyarországon. (szerk. Fazekas K.), MTA KTI, Budapest. pp. 75–137.
- [15.] Papp, Z. A. (2012): Ratio of Roma students in Hungary and some characteristics of schools. – In: Roma population on the periphery of the Visegrad countries – Spatial Trends and Social Challenges (ed. Péntes, J. - Radics, Zs.). Didakt Kft., Debrecen. pp. 31–59.
- [16.] Pásztor I. Z. (2013): Társadalomföldrajzi vizsgálatok az északkelet-magyarországi cigányság körében (Létszámváltozások, önkormányzatiság, kisebbségi választások). – Doktori (PhD) értekezés, DE TTK, Debrecen. 179 p.
- [17.] Pásztor I. Z. - Péntes J. (2012): Foglalkoztatási krízis és jövedelmi periferizálódás Északkelet-Magyarországon a roma népességi arányok tükrében. – Területi Statisztika, 4. pp. 353-371.
- [18.] Tátrai P. (2010): Az etnikai térszerkezet változásai a történeti Szatmárban. – MTA Földrajztudományi Kutatóintézet, Budapest. 242 p.
- [19.] Virág T. (2006): A gettósodó térség. – Szociológiai Szemle, 1. pp. 60–76.

**Szerzők:**

**Pásztor István Zoltán**

doktorjelölt

Debreceni Egyetem TTK Társadalomföldrajzi és Területfejlesztési Tanszék

[susterfia83@citromail.hu](mailto:susterfia83@citromail.hu)

**Dr. Péntzes János**

PhD

egyetemi adjunktus

Debreceni Egyetem TTK Társadalomföldrajzi és Területfejlesztési Tanszék

[penzes.janos@science.unideb.hu](mailto:penzes.janos@science.unideb.hu)

**Dr. Bujdosó Zoltán**

PhD

főiskolai tanár

Károly Róbert Főiskola, Turizmus, Területfejlesztési és Idegen Nyelvi Intézet

[zbujdoso@karolyrobert.hu](mailto:zbujdoso@karolyrobert.hu)