



**AgEcon** SEARCH  
RESEARCH IN AGRICULTURAL & APPLIED ECONOMICS

*The World's Largest Open Access Agricultural & Applied Economics Digital Library*

**This document is discoverable and free to researchers across the globe due to the work of AgEcon Search.**

**Help ensure our sustainability.**

Give to AgEcon Search

AgEcon Search

<http://ageconsearch.umn.edu>

[aesearch@umn.edu](mailto:aesearch@umn.edu)

*Papers downloaded from **AgEcon Search** may be used for non-commercial purposes and personal study only. No other use, including posting to another Internet site, is permitted without permission from the copyright owner (not AgEcon Search), or as allowed under the provisions of Fair Use, U.S. Copyright Act, Title 17 U.S.C.*

# ACTA CAROLUS ROBERTUS

Károly Róbert Főiskola tudományos közleményei  
Alapítva: 2011



---

4 (1)

---

## BÁTONYTERENYEI ÉS HEVESI KISTÉRSÉGEK VÁLLALKOZÁSAINAK PÉNZÜGYI TÍPUSJELENSÉGEINEK ELEMZÉSE

HIDAS ADRIENN  
NAGY SZILVIA  
BARANYI ARANKA  
TARALIK KRISZTINA

### Összefoglalás

Kutatásunk alapkérdése volt a bátonyterenyi és hevesi kistérségben működő vállalkozások 5 éves mérleg és eredmény kimutatás kiemelt adatai alapján annak vizsgálata, hogy milyen gazdasági-társadalmi állapot jellemző rájuk, illetve, hogy az ország struktúráját figyelembe véve, milyen pozíciót foglalnak el. Célkitűzésünk, hogy a kutatás során kapott elemzés segítségével választ kapjunk az Észak-magyarországi két kistérségben működő vállalkozások pénzügyi helyzetére az elmúlt öt év viszonylatában. A kistérségekben működő vállalkozásokat az elmúlt 5 év adataira támaszkodva, a pénzügyi jellemzőket vizsgáltuk. Elsődlegesen elemzést készítettünk a térségekről külön-külön, hogy lássuk, milyen gazdasági környezetben működnek a vizsgált vállalkozások, majd egymással és az országos adatokkal is összevetettük a kistérségek helyzetét, pozícióját. A gyenge tőkeerősségű társaságok száma minden évben a legmagasabb a hevesi kistérség vállalkozásai esetén. 2008 és 2011 között a 30% alatti tőkeerősségű vállalkozásból van a legtöbb, ezt követik a 70 % felettiek végül a 30 %-70% közöttiek. A gazdasági társaságok átlagos saját tőkéjét összehasonlítottuk az átlagos összes forrással, melyből kiderül hogy az utóbbi években a külső források egyre meghatározóbbak a vállalkozások forrásszerkezetében. Vizsgálatunk kiterjedt a térség két meghatározó társasági formájú vállalkozásaink tőkeerősség vizsgálatára. A stabil tőkeerősséggel rendelkező vállalkozások inkább a betéti társaságok köréből kerülnek ki.

**Kulcsszavak:** kistérség, elemzés, hátrányos helyzet, területfejlesztés, összefogás

**JEL:** G00

### ANALYSIS OF FINANCIAL SHAPES OF HEVESI AND BÁTONYTERENYEI COUNTRYSIDES

#### Abstract

The study includes the overall financial analysis of the ventures of the countryside of Heves and Bátonyterenye based on 5 years data of Balance Sheet Earnings. Our purpose was to discover the economic characteristics of the examined countryside, and their positions according to the structure of our county. We would like to define the position of the two north-Hungarian countryside based on the data of the last 5 years. We analysed the financial features of the ventures running in the examined countryside based on the last 5 years data. Firstly we analysed the countryside separately to discover the economic environment of the ventures. In the next step we compared characteristics of the countryside to each other and with the characteristics of the country in order to discover their position.

The number of the ventures with weak capital strength was the highest in the Heves sub-region in each of the examined years. Between 2008 and 2011 the number of the ventures with 30 % capital strength was the highest.

We have compared the average equity of the ventures with the average total sources. This analysis showed that the weight of the external sources was raised within the source structure of the ventures. We examined the capital strength of the two most significant legal forms of the ventures in this sub-region. The ventures with stable capital strength were mainly between the limited partnerships.

**Keywords: sub-region, analysis, disadvantaged, region development, cooperation**

### **Bevezetés**

*„A globalizáció alapjaiban változtatta meg a világgazdaságot, létrehozva a győztesek és vesztesek csoportját. Az országon belüli és az országok közötti egyenlőtlenségek csökkentése, valamint egy még több mindent magában foglaló globalizáció megteremtése jelenünk legfontosabb fejlesztési kihívása.” – (Kemal Denis, 2007/b)*

Az MTA RKK által számított szegénységi kockázatot jelző érték legmagasabb fokozatát (9-10) „csak” három település (Nagybárcány, Lucfalva, Márkháza) éri el. Igaz, további hat községben (Kisbárcány, Mátramindszent, Mátraterenye, Mátraverebély, Nagykeresztúr, Sámsonháza) magas (7-8) a szegénységi kockázat. Viszont a kistérségi központban és másik három faluban átlagos (5-6) a szegénységi kockázat mutatója. A vállalkozási aktivitás legalacsonyabb fokát (vállalkozási sűrűséget) az Észak-Magyarországi régióban figyelhetjük meg. A régióon belüli legalacsonyabb mutató Nógrád megyében tapasztalható. A megyén belül pedig a Bátonyterenyei Kistérségben találjuk az 1000 lakosra számított legkevesebb vállalkozást (Béhm, 1998). Ebben döntő szerepet játszhat, hogy nem kedvezett a kistérség bányászatra és ipari „nagytechnológiákra” épülő foglalkoztatása a vállalkozói képességek, mentalitás kialakulásának. A kigyűjtött adatsorból kiderült, hogy a Bátonyterenyei kistérségben összesen 212 vállalkozás működik, a Hevesi kistérségben pedig 186 ami megfelel a vizsgálat kritériumainak. Az általunk vizsgált vállalkozások jelentős része működési idejét tekintve a 10 évet nem haladja meg, meglehetősen fiatal vállalkozások jellemzik a kistérségeket, melyek sérülékenységét fokozta az elmúlt években kialakult pénzügyi-gazdasági válság.

### **Anyag és módszer**

Kutatásunk alapját a Közigazgatási és Igazságügyi Minisztérium által elektronikusan közölt beszámolók összegyűjtése, rendszerezése majd feldolgozása adta, amelyet hosszú kutatási munka előzött meg. Az eredmények hitelességét és pontosságát mi sem bizonyítja jobban, minthogy több mint 300 vállalkozást elemezve jutottunk el a kívánt eredményhez. Cél az érintett kistérségek területén működő vállalkozások kikeresése majd az információ gyűjtés során a 2008-2012 között, legalább 3 évnél adattal rendelkező gazdasági társaságokat vizsgálata. A több mint 1000 vizsgált cég 60%-a kiesett a rostán, hiszen egy részük már felszámolás alatt áll, a másik részük pedig jogutóddal szűnik meg. Kutatásaink során a vállalkozások mérleg és eredmény kimutatásait, alapításuk évét és a tevékenységi körüket gyűjtöttük ki, melyek alapul szolgáltak az eredmények eléréséhez. A vizsgálat magában foglalja a vagyon illetve

eszköz struktúra, tőkestruktúra, eladósodottság, tőkeellátottság és a pénzügyi helyzet értékelését [Korom (2005)]. Az eredményesség vizsgálata során a vállalkozás jövedelemképző vagy termelő képességét figyelhetjük meg. Az eredmény kimutatásból hozam- teljesítmény- és eredménymutatók számíthatók. (Kozma, 2001).

A statisztikai számításokat az SPSS rendszerben végeztük, hogy többféle módszerrel is tanulmányozhassuk a kapott eredményeket.

### Eredmények

Az Észak-magyarországi régió Magyarország észak-keleti részén helyezkedik el. Területén három megye található: Borsod-Abaúj-Zemplén, Heves és Nógrád megye. A régiót északon Szlovákia, nyugaton a Közép-magyarországi régió, délen és keleten az Észak-alföldi régió határolja. A régió természeti kincsekben gazdag. Területét barlangok, gyógy-, hévíz- és ásványvízforrások gazdagítják (Banyár, 2002).

Területe 13 430 km<sup>2</sup>, amely az ország teljes területének 14,4 %-a. Az itt élő népesség száma 1 189 441, mely négyzetkilométerenként 88 főt jelent (KSH, 2013). Ez az alacsony szám annak eredménye, hogy a hátrányos helyzet folyamatos migrációt eredményez, tehát az itt élők elvándorolnak olyan helyekre ahol több lehetőség biztosított számukra.

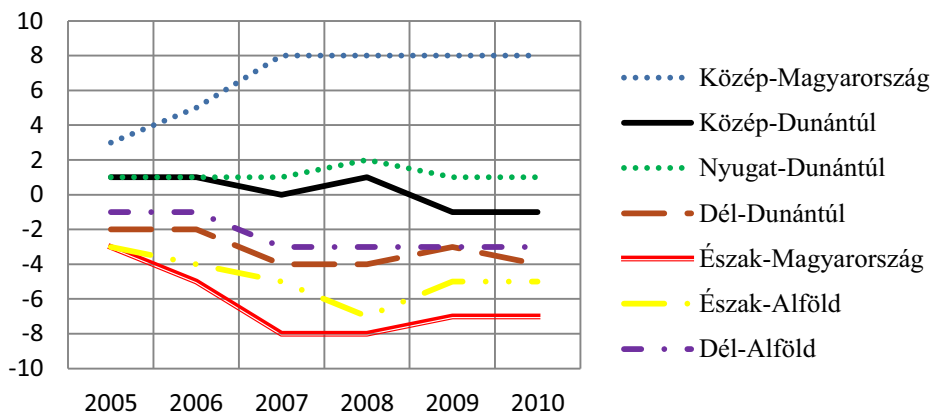
A térség gazdasági helyezte (1. táblázat) jóval kedvezőtlenebb az országos átlagnál. 2011. évi adatok szerint a bruttó hazai termék 27 886 milliárd forint volt, ennek 48%-át Közép-Magyarországon állították elő, ezzel szemben ez a mutató csak 7 % az Észak-Magyarországi régióban, ezzel a régiók sorában az utolsó előtti helyen áll, csak a Dél-dunántúli régiót előzi meg (Ferge, 2002).

1. táblázat: A 15-74 éves népesség gazdasági aktivitása, 2011

Régió	Gazdaságilag aktív	Ezen belül		Gazdaságilag inaktív	Munkanélküliségi ráta
		Foglalkoztatott	Munkanélküli		
ezer fő					
<b>Észak-Magyarország</b>	464,4	387	77,4	438,2	16,67%
<b>Észak-Alföld</b>	593,7	507,3	86,4	531,1	14,55%
<b>Dél-Alföld</b>	538,4	481,1	57,3	465,4	10,64%
<b>Közép-Magyarország</b>	1362,3	1242,9	119,4	939,4	8,76%
<b>Közép-Dunántúl</b>	493,5	447,4	46,1	348,5	9,34%
<b>Nyugat-Dunántúl</b>	445,1	412,3	32,8	327,5	7,37%
<b>Dél-Dunántúl</b>	382,4	333,9	48,5	345,6	12,68%
<b>Összesen</b>	<b>4279,8</b>	<b>3811,9</b>	<b>467,9</b>	<b>3395,7</b>	<b>10,93%</b>

*Forrás: Központi Statisztikai Hivatal adatai alapján saját szerkesztés*

A vándorlás mértéke ebben a térségben átlépte az országos átlagot, így itt a legnagyobb mértékű a népesség csökkenésének üteme [Regional Status Report of Hungary (2010)]



1. ábra: Vándorlás egyenlege 2005-2010-ben (1000 lakosra jutó odavándorlás és elvándorlás különbsége, regionális szinten), 2010

Forrás: Saját szerkesztés, a Központi Statisztika Hivatal adatai alapján

Kistérség fogalmának számos változata megtalálható, melyek lényegüket tekintve hasonlóak, mindösszesen megfogalmazásukban különböznek. Leginkább elnyerte tetszésünket Lukács Gergely Sándor által megfogalmazott. „Egy-egy kistérség olyan földrajzilag is összefüggő települések együttese, amelyek a települések közötti valós munka, lakóhelyi, közlekedési, közép fokú ellátási (oktatás, egészségügy, kereskedelem) kapcsolatokon alapul”. (Lukács, 2008).

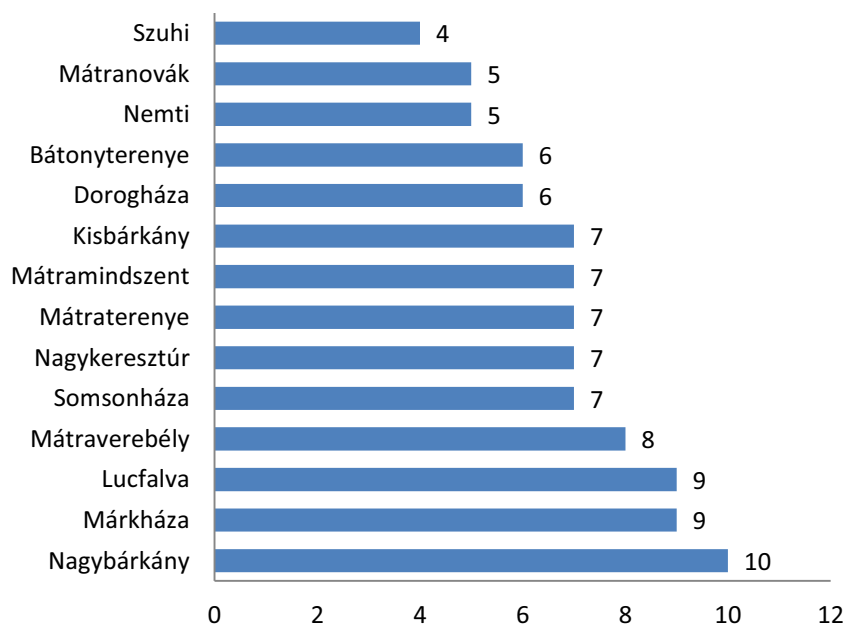
Magyarország kistérségeit egy komplex mutató alapján csoportosítják, mely a gazdasági, infrastrukturális, társadalmi, szociális, foglalkoztatási mutatók összességét jelenti. A kistérségek lehetnek kedvezményezettek, illetve az átlagnál jobb gazdasági helyzetűek. A kedvezményezett kistérségek lehetnek hátrányos helyzetűek, ezen belül leghátrányosabb helyzetűek, melyek között olyan kistérségek is felsorakoznak, ahol a felzárkóztatás érdekében egy komplex program kidolgozására van szükség (Üzleti Élet 2013).

2. táblázat: A kistérségek helyzete régióként

Régió	Kistérségek száma összesen	Hátrányos helyzetű		
		Leghátrányosabb helyzetű		
				Komplex programmal segített
Észak-Magyarország	28	6	3	12
Észak-Alföld	28	9	7	8
Dél-Alföld	25	11	3	5
Közép-Magyarország	17	1	0	0
Közép-Dunántúl	27	5	0	1
Nyugat-Dunántúl	25	6	0	0
Dél-Dunántúl	25	9	1	8
<b>Összesen</b>	<b>175</b>	<b>47</b>	<b>14</b>	<b>34</b>

Forrás: 311/2007. (XI. I.) Kormányrendelet 116/2011 (VII.7) Kormányrendelettel módosítva

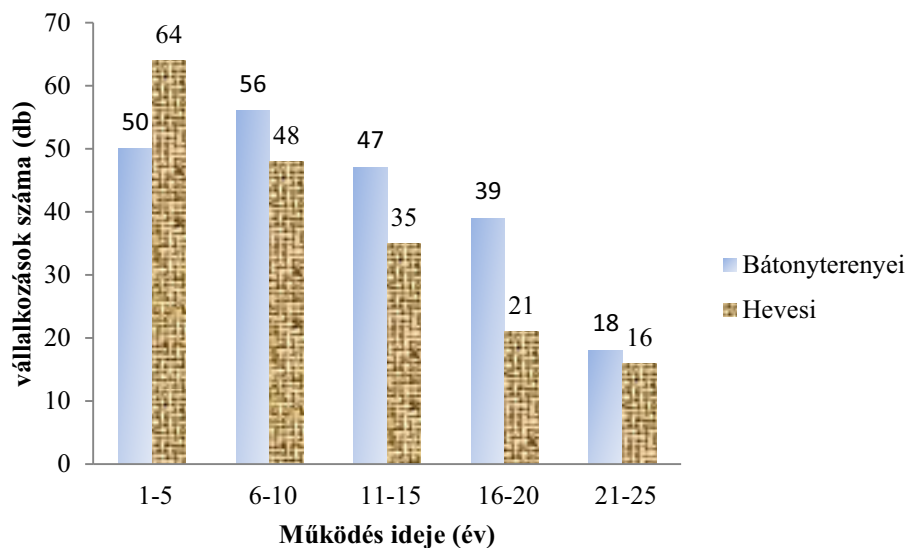
Magyarországon a szegénységet több tényező is befolyásolja, ami nagymértékben jellemző a kistérségre. Ilyen például a gazdasági aktivitás, a gyermekek száma, lakóhely jellege és az etnikai hovatartozás. Ezekből a tényezőkből meghatározhatjuk a szegénységi kockázatot településekre lebontva (Czike, 1996).



**2. ábra: Szegénységi kockázat értékének alakulása a Bányaterenyeyi kistérség településein**

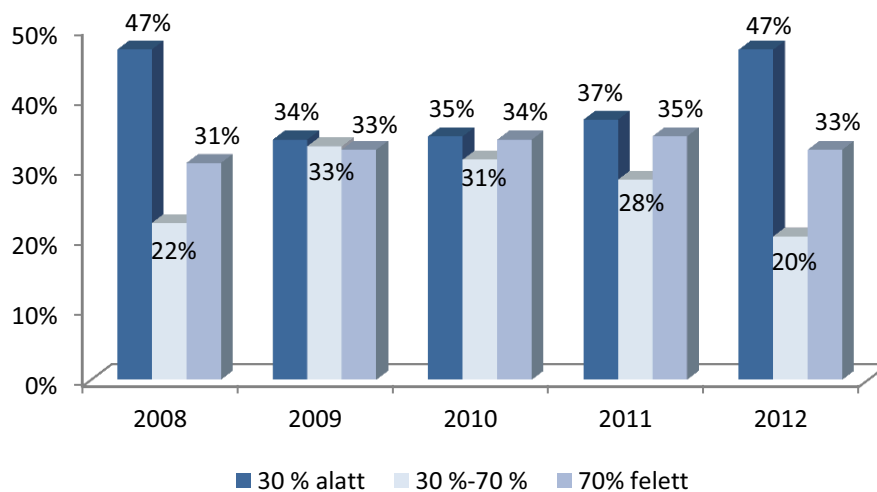
*Forrás: MTA RKK, 2007*

A vizsgált vállalkozásokat elsőként a tevékenység jellege és társasági forma alapján vizsgáltuk. Bányaterenyeyi kistérségben működő és vizsgált 212 vállalkozás 63%-a Korlátolt Felelősségű Társaságként működik, 31%-a pedig Betéti társaságként. A maradék 6% a többi gazdasági forma között oszlik el, de annyira csekély, hogy szinte alig észrevehető. A Hevesi kistérség területén, 73%-os a Korlátolt Felelősségű Társaságok aránya, azonban Betét Társaság már csak 25%-ban van jelen. A fennmaradó 2% nagyobb része pedig Erdőbirtokos Társaság. A két térség vállalkozásainak tevékenységét 16 csoportba osztottuk. A legkiemelkedőbb kategória a kereskedelem, hiszen a térségekben működő vállalkozások 27% foglalkozik kereskedelemmel, 18%-a építőiparral, míg turizmussal 10%, majd alig 8% végzi munkáját a mezőgazdasági szektorba holott a területi adottságok meglennének hozzá. A maradék 38% oszlik el a többi szektor között, így azt a tanulságot szűrhetjük le, hogy hatalmas elmaradások vannak ezekben a térségekben, hiszen mind az oktatás, mind az egészségügy a sor végén áll az adatok tekintetében. Ezek a területek nagyfokú figyelmet igényelnek és nagyobb volumenű fejlesztésre szorulnak.



**3. ábra: Bátonyterenyi és Hevesi kistérség vállalkozásainak működési idejének összehasonlítása**

*Forrás: Saját szerkesztés, az összegyűjtött adatok alapján*



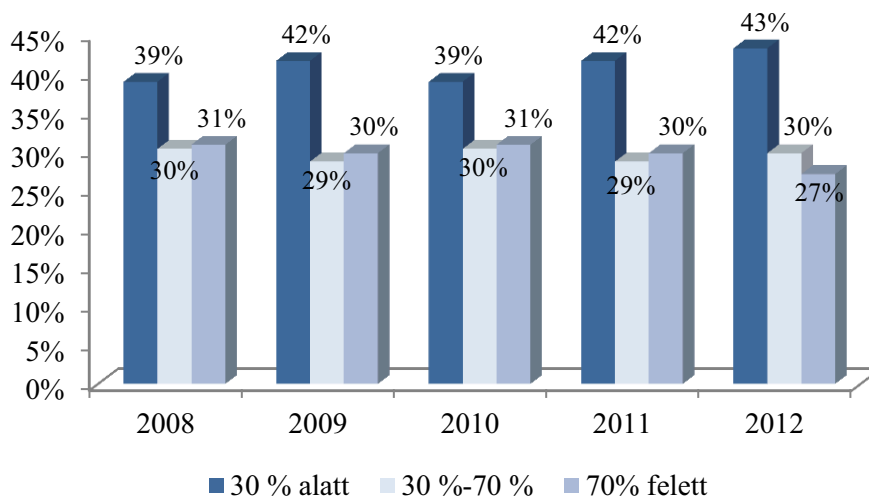
**4. ábra: A tőkeerősség alakulása a Bátonyterenyi kistérségben**

*Forrás: Saját szerkesztés az összegyűjtött adatok alapján*

A vállalkozások többségénél 30 % alatti a tőkeerősség, mely gyenge jövedelmezőségre enged következtetni, ezen vállalkozások nem tudnának sikerrel indulni egy hitelkérelem esetén. A vizsgált időszak alatt leginkább a 30% alatti és a 30-70% közötti kategóriába eső vállalkozások összetétele változott, a 70 % felettiek



változása az vizsgált időszakban nem számottevő. 2009 és 2011 között a kategóriák aránya hasonló, de 2012-re ismét megnövekedett az alacsony jövedelmezőségűek száma 37%-ra. Ezt a jól jövedelmezőek 33%-kal követik, majd a középkategóriába 20% tartozott.

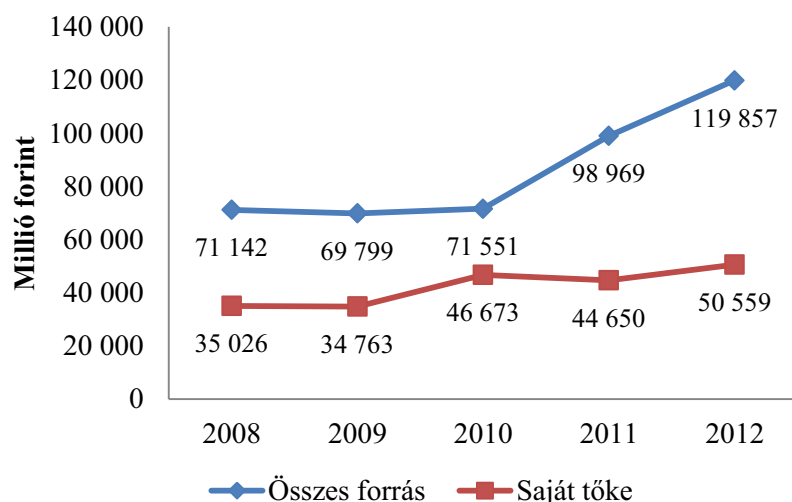


**5. ábra: Hevesi kistérség vállalkozásainak tőkeerőssége**

*Forrás: Saját szerkesztés az összegyűjtött adatok alapján*

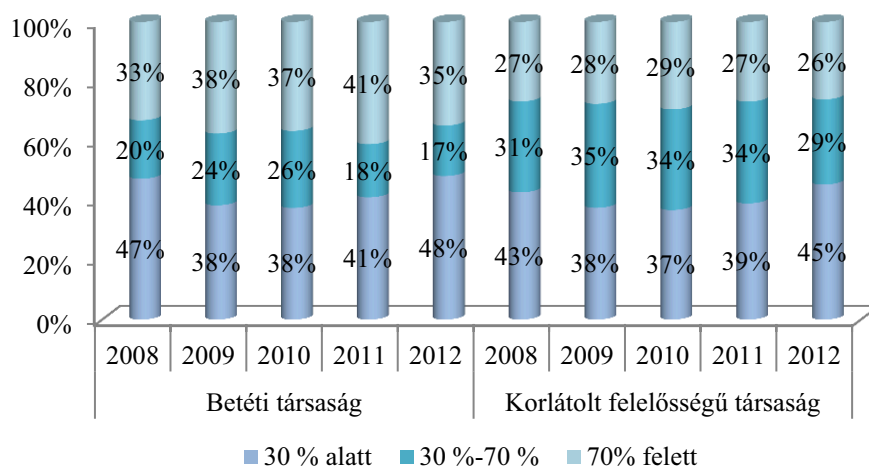
A gyenge tőkeerősségű társaságok száma minden évben a legmagasabb a hevesi kistérség vállalkozásai esetén. Azonban a másik két kategóriában az összetétel változása minimális. 2008 és 2011 között a 30% alatti vállalkozásból van a legtöbb, ezt követik a 70 % felettiek végül a 30 %-70% közöttiek. 2012-re ez annyiban változott, hogy a tőkeerősebb vállalkozások számát meghaladta a közepes erősségű mutatóval rendelkezők száma. Sajnos ezen térség vállalkozásainak jelentős része sem tudna fejlődni további hitelekkel, csak saját erőből valamint támogatásokból. A gazdasági társaságok átlagos saját tőkéjét összehasonlítottuk az átlagos összes forrással, melyből kiderül hogy az utóbbi években a külső források egyre meghatározóbbak a vállalkozások forrásszerkezetében. A vizsgált vállalkozások összes forrása növekszik, azonban ez az eladósodottság növekedésével magyarázható.

Vizsgálatunk kiterjedt a térség két meghatározó társasági formájú vállalkozásainak tőkeerősség vizsgálatára. A stabil tőkeerősséggel rendelkező vállalkozások inkább a betéti társaságok köréből kerülnek ki, ennek oka lehet ez a múlt évek jogszabálymódosítási körülményei is, mely jelentős csökkenést idézett elő a kötelező jegyzett tőke mértékét illetően a korlátolt felelősségű társaságok esetén.



**6. ábra: Gazdasági társaságok átlagos saját tőkéjének összehasonlítása az átlagos összes forrással**

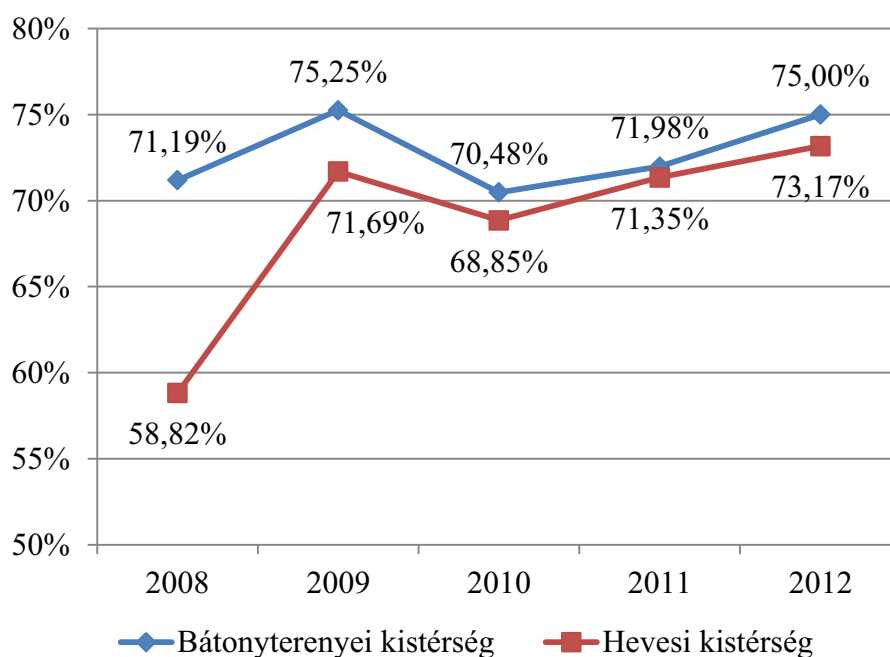
*Forrás: Saját szerkesztés az összegyűjtött adatok alapján*



**7. ábra: A betéti és a korlátolt felelősségű társaságok tőkeerőssége**

*Forrás: Saját szerkesztés az összegyűjtött adatok alapján*

Vizsgálataink során rámutattunk, hogy az összes forrás növekedése mögött a kötelezettségek arányának emelkedése áll. A vállalkozások eredményessége nem tette lehetővé az érdemi forrásbővítést, ezt bizonyíthatja többek között a tőkearányos jövedelmezőség alakulása is. Mindkét kistérségben 70% fölötti azon vállalkozások aránya ahol a 30%-t nem éri el jövedelmezőség.



**8. ábra: A Bányterenyei és a Hevesi kistérség 30% alatti ROE mutatójának 2008-2012 közötti változása**

*Forrás: Saját szerkesztés az összegyűjtött adatok alapján*

### Következtetések, javaslatok

A fent említett kistérségek lemaradó kategóriába tartoznak, rossz helyzetben vannak, mind gazdasági, mind társadalmi szempontból. Elkészítettük a 2 kistérségre jellemző SWOT- analízist. A hátrányos helyzetű kistérségek számára fontos a tervezés, hiszen a jövőben az erősségekre kell hangsúlyt fektetni és jelentős eredményeket is elérhetünk, ha figyelembe vesszük a lehetőségeket. Egy komplex térségi fejlesztési program kialakítása az egyes kistérségek sajátosságaira támaszkodva akár megoldást is nyújthat. A gyengeségek is fokozott figyelmet igényelnek, melyen kiküszöbölése szintén eredményes lenne. Ez után a konkrét térségfejlesztés programok megfogalmazására kell, hogy sor kerüljön, ezek lehetnek egyrészt gazdaságfejlesztési, másrészt humán erőforrás programok.

A térségi információs rendszer működtetése szintén segíti a tréséget a pontosabb statisztikai adatok kezelésére. A folyamatban a legfontosabb a térségi koordináció és a hálózatépítés. Ezt meg lehet valósítani a térségi vállalkozói csoportok közötti kapcsolat ok erősítésével, a települési önkormányzatok közötti konzultáció támogatásával.

Közös projektek, programok, pályázatok megvalósítása és a hatékony összefogás szintén javíthatna a térségek helyzetén.

**3. táblázat: Bátonyterenyei és Hevesi kistérség SWOT- analízise**

<b>ERŐSSÉGEK</b>	<b>GYENGESÉGEK</b>
<ul style="list-style-type: none"> <li>• védett természeti értékek</li> <li>• kedvező földrajzi adottságok</li> <li>• fejlett mezőgazdaság</li> <li>• nyugodt, csendes falusi életmód</li> </ul>	<ul style="list-style-type: none"> <li>• fogyó lakosság, elöregedő, idős társadalom</li> <li>• rossz infrastrukturális szerkezet</li> <li>• alacsony képzettségi szintű lakosság</li> <li>• nem megfelelő intézményi hálózat</li> </ul>
<b>LEHETŐSÉGEK</b>	<b>VESZÉLYEK</b>
<ul style="list-style-type: none"> <li>• falusi turizmus továbbfejlesztése</li> <li>• térségi adottságok jobb kihasználása</li> <li>• erősebb együttműködés a környező térségekkel</li> <li>• nemzetközi kapcsolatok</li> </ul>	<ul style="list-style-type: none"> <li>• országosan csökkenő gazdasági növekedés</li> <li>• országos szintű foglalkoztatási projekt hiánya</li> <li>• fokozódó munkanélküliség</li> <li>• segítség nélkül leszakadás, elszegényedés mélyülése</li> </ul>

*Forrás: Saját szerkesztés, Philip Kotler: Marketingmenedzsment könyve alapján*

- A kistérségek kedvező földrajzi adottságait figyelembe kell venni, ami az idegenforgalom fellendítésében nagy szerepet kaphatna. Ehhez természetesen megfelelő idegenforgalmi beruházások és tervek kellene.
- A turizmus fejlesztésére is nagyobb hangsúlyt kellene fektetni, amivel más ágazatok bevonása is lehetővé válik. Ilyen például a Tisza-tó kiépítése, hiszen itt az építőipar nagy segítség lenne és persze új munkahelyeket teremtenék vele.
- A térség nagy múltú mezőgazdasággal rendelkezik, ezért újraélesztését támogatásokkal célszerű segíteni.
- A környezetvédelem fokozottabb megjelenése nélkülözhetetlen a vállalkozások esetében is, ezért korszerűsíteni kell a meglévő technológiát.
- A megfelelő információs technológia kialakításával könnyebbé válna az ügyintézés, az információ-átadás. A legtöbb apró faluban nincs internet hálózat kiépítve, ami a 21. században már elengedhetetlen.
- A térségben élő nagyszámú romák helyzetén is változtatni kell, mind egészségügyi ellátásuk, mind a képzettségük fellendítése terén.
- Egy előre megfontolt stratégia alapján kellene a pályázati támogatásokat igényelni.
- A kistérségben élők összefogása és szemléletváltása fontos ahhoz, hogy hátrányos helyzetük javuljon.

Összességében elmondható, hogy az Észak-magyarországi régió hátrányos helyzetű kistérségei jelentősen elmaradtak az ország kedvezményezett régiótól és az európai átlagtól is. Versenyképességét tekintve jelentős a lemaradás, de úgy gondoljuk ez közép és hosszútávon javítható lenne.

**Hivatkozott források**

- [1.] Banyár L. - Csathó P. - Molnár S.(2002) :Régiók 2002, A Regionális Fejlesztési Holding Rt kiadványa, Budapest
- [2.] Béhm I.(1998): Vállalkozások megítélése, Perfekt Gazdasági Kiadó, Budapest
- [3.] Czike K. -Tausz K. (1996): Gyorsjelentés a szegénységről., Szociális Szakmai Szövetség, 8. oldal, Budapest
- [4.] Ferge Zs. -Tausz K. - Darvas Á. (2002): Küzdelem a szegénység és a társadalmi kirekesztés ellen.-1. kötet- Esettanulmány Magyarországról., International Labour Office, Budapest
- [5.] Korom E. - Matukovics G. - Pucsek J. - Sándor L. - Simon Sz.- Szántó I.(2005): Számviteli elemzés, Perfekt Gazdasági Kiadó, Budapest
- [6.] Kozma A. (2001): Vázlatok a számvitel tanuláshoz, I. kötet (Általános számviteli és könyvviteli ismeretek), Keletlombard Kft, Budapest
- [7.] Lukács G. S. (2008): A hátrányos helyzetű kistérségek felzárkóz(tat)ása az Észak-magyarországi régióban, Budapest
- [8.] Kotler P. - Keller K.L. (2006): Marketingmenedzsment, Akadémiai Kiadó, Budapest
- [9.] UNDP (2007/b): Marketing Globalization Work for All. Annual Report, United Nations Development Program, New York
- [10.] Regional Status Report of Hungary 2010, Ministry for national development and economy, VÁTI Nonprofit Ltd,
- [11.] Üzleti Élet (2013/2 IV. évfolyam 2. szám 13. oldal
- [12.] <http://www.ksh.hu/docs/hun/xftp/idoszaki/gdpter/gdpter11.pdf> (letöltve:2013.10.18.)
- [13.] <http://www.ksh.hu/docs/hun/xftp/idoszaki/regiok/debrecenfogl munk.pdf> (letöltve: 2013.10.18)
- [14.] [http://www.ksh.hu/teruleti\\_atlasz\\_kistersegek](http://www.ksh.hu/teruleti_atlasz_kistersegek) (letöltve: 2013.10.18.)
- [15.] <http://e-beszamolo.kim.gov.hu/kereses-Default.aspx> (letöltve: 2013.08.02)

**Szerzők:****Hidasi Adrienn,**

Pénzügy-Számvitel szak, IV. évfolyam

Károly Róbert Főiskola

[dreee91@hotmail.com](mailto:dreee91@hotmail.com)**Nagy Szilvia**

Pénzügy-Számvitel szak, IV. évfolyam

Károly Róbert Főiskola

[n.szilvia@postafiook.hu](mailto:n.szilvia@postafiook.hu)**Dr. Baranyi Aranka PhD**

főiskolai docens

Károly Róbert Főiskola

[abaranyi@karolyrobert.hu](mailto:abaranyi@karolyrobert.hu)**Dr. Taralik Krisztina PhD**

főiskolai docens

Károly Róbert főiskola

[ktaralik@karolyrobert.hu](mailto:ktaralik@karolyrobert.hu)