



**AgEcon** SEARCH  
RESEARCH IN AGRICULTURAL & APPLIED ECONOMICS

*The World's Largest Open Access Agricultural & Applied Economics Digital Library*

**This document is discoverable and free to researchers across the globe due to the work of AgEcon Search.**

**Help ensure our sustainability.**

Give to AgEcon Search

AgEcon Search

<http://ageconsearch.umn.edu>

[aesearch@umn.edu](mailto:aesearch@umn.edu)

*Papers downloaded from **AgEcon Search** may be used for non-commercial purposes and personal study only. No other use, including posting to another Internet site, is permitted without permission from the copyright owner (not AgEcon Search), or as allowed under the provisions of Fair Use, U.S. Copyright Act, Title 17 U.S.C.*

*No endorsement of AgEcon Search or its fundraising activities by the author(s) of the following work or their employer(s) is intended or implied.*

## *A területhasználat néhány változása és következményei a Tisza-tónál*

VASVÁRI MÁRIA – DÁVID LÓRÁNT – SZABÓ SZILÁRD

**Kulcsszavak:** Tisza-tó, területváltozás, területhasznosítás, településkép, turizmus.

### ÖSSZEFOGLALÓ MEGÁLLAPÍTÁSOK, KÖVETKEZTETÉSEK, JAVASLATOK

A Tisza-tó jelentős változásokat idézett elő a térség életében, módosult a települések térbeli kiterjedése. Ez a fajta témódosulás a tanulmányban bemutatott ábrákon kiválóan végigkövethető. Sarud, Abádszalók és Tiszafüred esetében egyértelműen megállapítható, hogy a települések térszerkezetének eltolódása a Tisza-tó partján kínálkozó turisztikai lehetőségek hatására következett be.

A településkép beépítettségében, új településrészek kialakításában, a település arculatának módosulásában szintén közrejátszott a Tisza-tó léte. A strandok településformáló hatása is jelentős a feljükk vezető lineáris infrastruktúrák fejlődésében, az út mentén lévő telkek árainak felértékelésében és a parton végbemenő változásokban (például Abádszalók).

Az elárasztással változás történt a tájhasználatban, majd az azt követő években folyamatosan módosult a Tisza-tavat övező tájszerkezet is. A régióban a szántók arányának dominanciája mellett a cserjések és a legelőhasznosítás jellemző.

Jól látható továbbá a Tisza-tó mint természeti jelenség térszinformáló hatása. A természetet lassan, de mindig változó tendenciáját az emberiség nem hagyhatja figyelmen kívül. A turisztikai célú változtatások akkor lehetnek kellőképpen eredményesek, ha a természet adta folyamatokba minimális mesterséges beavatkozás történik, mert csak az ember és a természet harmonikus együttműködése eredményezhet kedvező változásokat.

### BEVEZETÉS

Az első tiszai vízlépcső 1950-ben épült meg Tiszalóknél. Hasonló céllal (árvízvédelem, megújuló energiatermelés) jött létre az 1960-as évektől, a tervek szerint háromütemű kiépítéssel, a Kiskörei vízlépcső, s kezdte meg működését 1973-ban. Az akkor hatalmon lévő kormányzat célkitűzései szerint a tározónak a következő funkciókat kellett volna betöltenie: vízgazdálkodás, mennyiségi és minőségi vízvédelem; árvízmentesítés; mezőgazdasági vízhasznosítás; belvízrendezés; a Tisza hajózhatóságának biztosítása; megújuló energiatermelés és a

vízfelszín által biztosított üdülési és sportolási lehetőség.

Az akkor még turisztikai célú hasznosítás utolsó helyen történő rangsorolása az évek alatt jelentősen módosult (*Füredér – Remenyik, 2008*).

A tó mai vízszintje 1978-ban a II. ütemű vízszintemelést követően alakult ki, ekkor érte el az átlagos 1,5 m-es vízmagasságot. Tizenöt évvel az elárasztás után a kialakult vízszintet – a korábbi szándékoktól eltérően – nem emelték tovább, mivel a III. ütemű elárasztás jelentősen befolyásolta volna az addigra kialakult egyedi ökoszisztémát.

A tó a turisztikai hasznosítás szempontjából három nagyobb, elkülöníthető rész-

re tagolható. Az északi része – a Tiszavalki- és a Tiszafüredi-medence – az ökoturisták számára jelent kikapcsolódási lehetőséget. A vendégek itt a *Hortobágyi Nemzeti Park*-hoz tartozó Tisza-tavi Madárrezervátumot látogathatják meg. A terület, amely 1980-tól a Ramsari Egyezmény védelmét is élvezzi, az ornitológusok paradicsoma. A rezervátumban mintegy 200-féle madárfaj található (*TRIB, 1999*). A víztározó közepső részét a Poroszlói-medence képezi, amely részben szintén az ökoturizmus résztvevőit (Tiszavalki Vízi Sétány és Tanösvény) várja, ugyanakkor a Sarudi-medencével együtt a horgászok kedvelt desztinációja is. A Tisza-tó déli része, az Abádszalóki-öböl, a vízi sportok szerelmeseinek nyújt remek kikapcsolódási lehetőséget. Itt kijelölt jetski-pálya, motoros sporteszközök, élményelemekkel felszerelt strandok, szervezett vízisítáborok várják a turistákat (*Füeder – Remenyik, 2008*).

Munkánkban kísérletet tettünk annak felvázolására, hogy az alig valamivel több mint 30 éves víztározó – a Tisza-tó – kialakulása mekkora hatást gyakorolt a községek térszerkezetére, miként hatott a városok, falvak belső egységeire, valamint tágabb környezetének terület- és tájhasználatára. Vizsgálataink területünk alapját a Tisza-tavat övező 12 település által lehatárolt tér adta (*Dávid – Michalkó, 2008; Dávid et al., 2010*).

A települések belterületi változásainak bemutatására térképeket és légi felvételeket dolgoztunk fel. A legrégebbi településhatárok az 1937–38-as állapotokat rögzítő, 1952-ben kiadott Gauss-Krüger vetületi rendszerű M=1:25 000 katonai térképről származnak (*Jankó, 2007*). A következő időpontot az 1970-es években végzett felméréseken alapuló, az 1980-as években kiadott *Egységes Országos Vetületi Rendszerben* készült térképek adják. A legfrissebb településhatárok a 2009. május–szeptemberben készült Google Earth (GeoEye) felvételekről származnak. Minden térképet EOVKoordináta-rendszerbe transzformáltunk és átdigitalizáltunk ArcGIS 9.0 program segítségével. A településhatárok változását vizuálisan értékeltük. A tájhasználati arányokat a

CLC2000 adatbázis alapján határoztuk meg 14 összevont kategóriára.

Fényképezés és egyéb információk begyűjtése céljából végiglátogattuk a településeket.

### A TÉRSÉG ÁLTALÁNOS BEMUTATÁSA ÉS A TURIZMUS FEJLŐDÉSE

A mai Tisza-tavat övező települések életében jelentős gazdasági fejlődés a XIX. század második felében következett be, amikor az árvíz sújtotta területeken a szabályozásokat követően megindult az árutermelő mezőgazdaság. Ez mégsem jelentett azonban gyors felzárkózást. A Közép-Tiszavidéket, s benne a leendő Tisza-tó térségét elkerülték a fő közlekedési út- és vasútvonalak. Az sem kedvezett fejlődésének, hogy az 1950-es évek meggyerekezése után területe négy megye határára terjedt ki. Az 1960-as évek nagy iparosítási hulláma is elkerülte ezt a térséget. Hiányzott a jól hasznosítható nyersanyag, energiahordozó, illetve a szállításhoz szükséges infrastruktúra is. Így a vizsgált terület az Alföld elmaradott, hátrányos helyzetű, ún. belső periferiája maradt. A rendszerváltást követően tovább romlott a helyzet, mikor az árutermelő mezőgazdaság piacának beszűkülésével a tó környéki települések válságba kerültek (*Radics, 2008*). Számukra ezért vált szükségé a Tisza-tó turisztikai potenciáljának mind nagyobb mértékű kihasználása, hogy ezáltal némiképp orvosolni tudják gazdasági lemaradásukat.

A Tisza-tó kialakulása előtt a térség üdülési lehetőségei igen szerények voltak. Pihenésre alkalmas létesítmények többnyire csak Tiszafüreden álltak rendelkezésre (*KIB, 1979*). Néhány alkalmas helyet (tisza-vidéki Holt-Tisza) fürdésre használtak, míg másokat a horgászok kerestek fel. Az 1970-es évek végén a frissen elárasztott 127 km<sup>2</sup>-nyi terület és a nagy mennyiségben folytatott haltermelés mind a belföldi, mind pedig a külföldi vendégeket egyaránt vonzotta. 1976-ban az eladott horgászjegyek száma alig érte el az 1000 db-ot, 1984-re pedig már a 30 000-es küszöbszámot is meghaladta (*VÁTI, 1985*).

A Tisza-tó idegenforgalmi jelentősége és a települések turisztikai szektorba való átstrukturálódása már az 1980-as évek elején is jelentkezett. Habár a part menti települések turisztikai infra- és szuprastrukturájának kiépülése nagyon lassan indult meg, mivel a terület – a terveknek megfelelően – még a III. ütemű elárasztásra várt. A part menti települések közül 1987-ben Tiszafüred rendelkezett egyedül városi ranggal (Radics, 2008), s ekkor építették a Tiszafüredi Touring Hotelt is. Abádszalókon a malom épületéből szálláshely, az Erzsébetligetből pedig parkerdő lett ebben az időben. Az 1980-as évek turisztikai fejlesztései között szerepelt a tiszánánai üdülőkörzet kialakítása (Dinnyéshát) is. Kiskörén szabad strandot és ifjúsági kempinget hoztak létre. Poroszló ebben az időben horgászbázisként funkcionált. Kiskörén, Tiszafüreden és Abádszalókon sorban épültek ki a kajakenu, csónak-, vízibicikli-kölcsönzők, illetve kikötők. A part menti fürdőhelyek többsége, a rendezetlen terepi adottságok miatt (fatuskók) sok helyen életveszélyes volt (Füredér – Remenyik, 2008). Az 1990-es években strand kialakítása kezdődött Tiszafüreden,

Kiskörén, Poroszlón, Sarudon, Tiszaderzszen és Tiszánánán.

A rendszerváltást követően a magára maradt önkormányzatok egyedüli esélyét az elárasztott víztározó jelentette, mely magában hordozta a turizmus fejlesztésének lehetőségét.

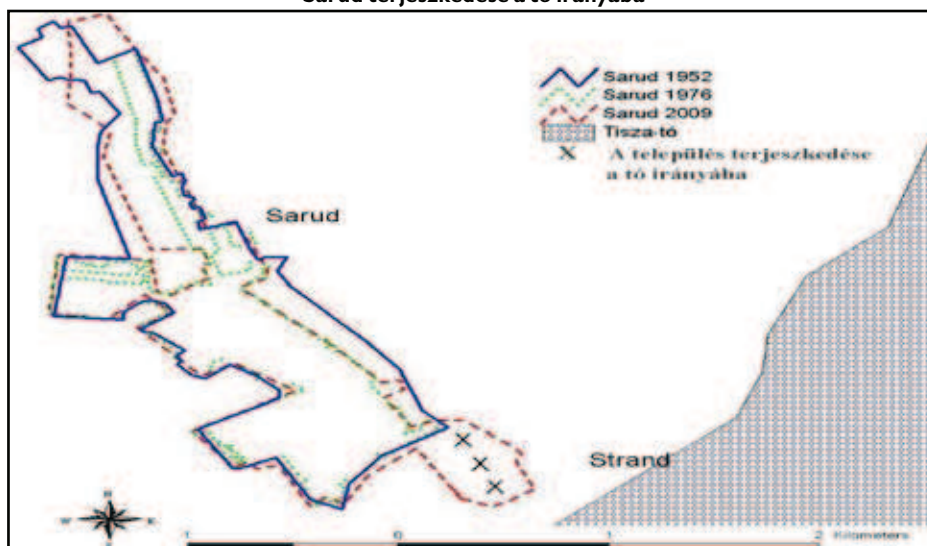
### A MÁSODIK OTTHONOK TÁJ- ÉS TELEPÜLÉSFORMÁLÓ HATÁSA

A Tisza-tó településekre gyakorolt hatását több oldalról célszerű megvizsgálni. Egyrészt hogyan bővült az üdülési funkció erősödésével a települések belterülete, másrészt a településen belül hogyan változott a belső szerkezet, azaz a különböző funkciójú területek aránya. A belterületek térbeli változását érzékelteti a 1–3., illetve a későbbiekben bemutatott 4. ábra is.

Az 1. ábrán Sarud településhatárának változását figyelhetjük meg. Az 1952-es és 1976-os határok fedvénye közel azonos, az évek alatt jelentős változás nem következett be. A fellendülő turizmus következtében a 2009-es településhatár futása már egyértelműen mutatja, hogy a község elmozdulása a Tisza-tó irányába történt meg.

I. ábra

Sarud terjeszkedése a tó irányába



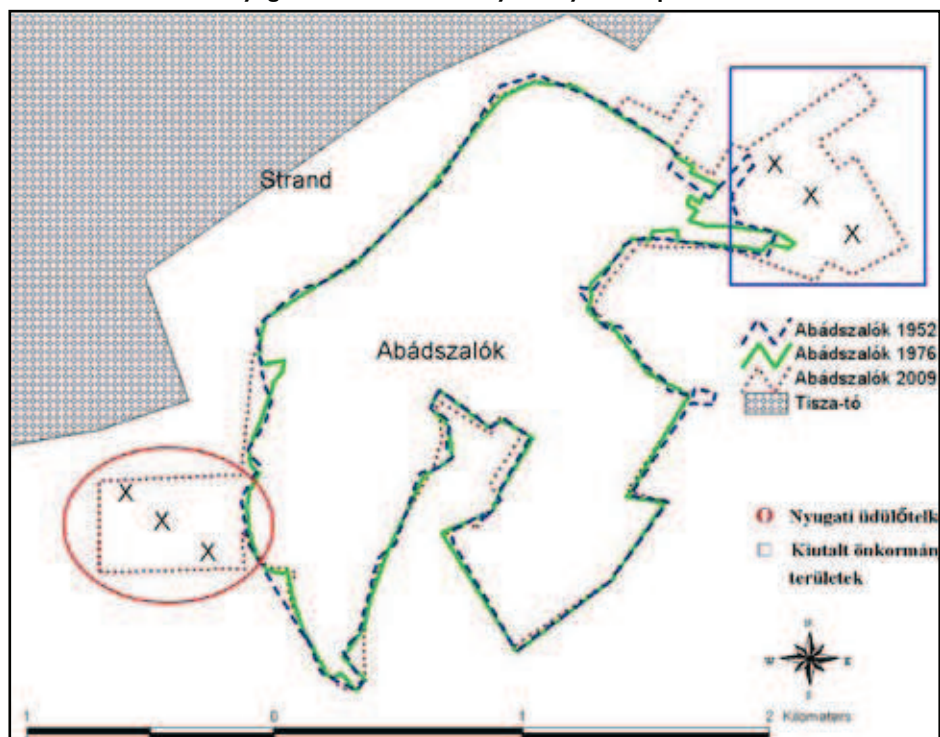
Forrás: saját szerkesztés: Vasvári, 2010

Abádszalók (2. ábra) part közeli fekvése miatt nem tudott a tó irányába tovább épülni, de a fejlődés így sem ma-

radt el. Nyugati és északkeleti irányban a part mentén nyúltak el az új településrészek.

2. ábra

Abádszalók nyugati és északkeleti irányú térnyerése a part menti sávban



Forrás: saját szerkesztés: Vasvári, 2010

A Tisza-tóhoz kapcsolódó turizmus jelenléte nemcsak a települések belterületének a megnövekedésével és a tájhasználat változásával járt, hanem a településképet is jelentősen átalakította.

Megnőtt a települések beépítettsége: ez a fajta átalakulás először Abádszalókon kezdődött. A település nyugati szélén 420 üdülőt hoztak létre (2. ábra), majd később egy hasonló nagyságú önkormányzati terület került kiosztásra, így a kb. 800 telket számláló rész a település szerves része lett, mely korábban legelőként használt terület volt (Mokánszki – Híj, 2001). Ezzel növekedett Abádszalókon a beépíttség, ugyanakkor módosult a tájhasználat is.

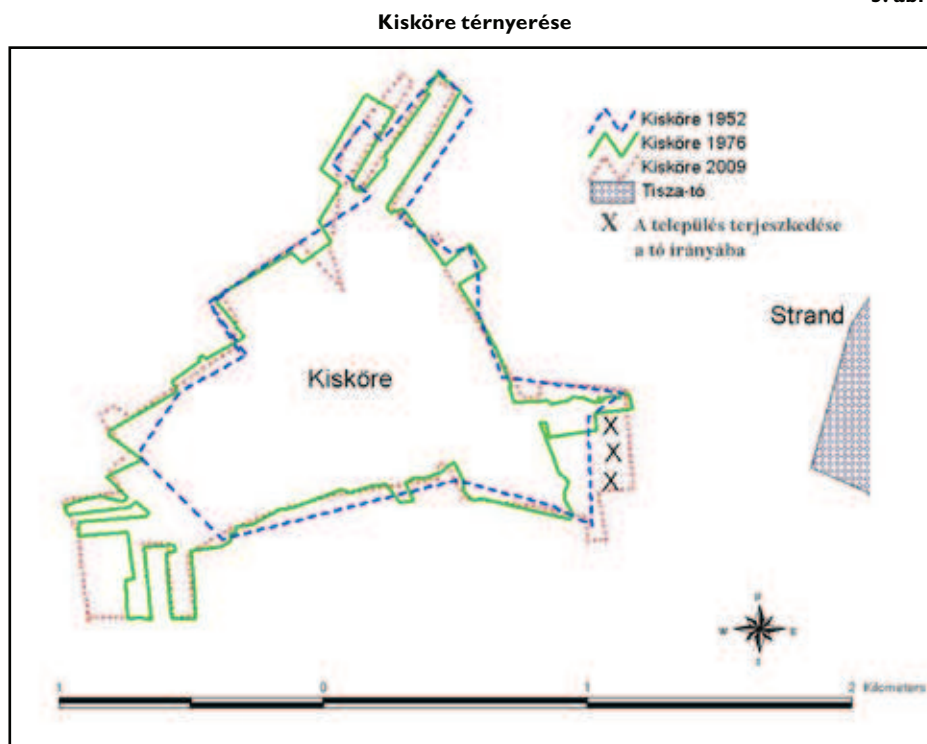
Kiskörén is megfigyelhetjük a második otthonok létrejöttét. A vízparti területhez közel kb. 200 üdülő épült fel, de ezek 1/3-a a rendszerváltás után jött létre (3. ábra).

Tiszafüred (4. ábra) esetében az 1990-es évek után indult meg az igazi építési hullám, a 300 üdülőből 250-et ekkor építettek a város északnyugati részén, ami korábban mezőgazdasági terület volt.

Tiszaderzszen 150 üdülési telek található (Martonné – Bodnár, 2003).

Sarudon kb. 300 közművesített nyaraló van, de sok a település magjában szétosztott üdülőház is. Poroszlón 200 víkendház van, de csupán 1/10-e helyezkedik el a part menti üdülőrészen, az üdülők többsége a település üres telkein épült fel. Kife-

3. ábra



Forrás: saját szerkesztés: Vasvári, 2010

jezetten üdülőterületi jelleg a parthoz közeli két-három utcaszakaszon jelentkezik (Mokánszki – Híj, 2001).

Új funkciójú településrészek jönnek létre: például a már korábban említett abádszalóki Erzsébet-liget, amely a rekreációt szolgáló parkerdővé alakult át.

Nemcsak a településrészek aránya változhat, hanem módosulhat a település arculata is. Ez a kategória már a minőségi hatásokat mutatja be. Sok esetben az önkormányzatok a pénzek javát az idegenforgalom szempontjából preferált helyekre (centrum, üdülőkörzet, strand, kikötő, műemlékegyüttesek stb.) investálják, elhanyagolva ezzel a település más funkciójú részeit (Martonné – Szilágyi, 2008). Több szolgáltató jelenik meg a településen, melyek kirakataikkal, bazársorukkal, plakátjaikkal stb. színesebbé teszik a településképet.

A Tisza-tavi települések jelenlegi fejlődését egyértelműen a minőségi szálláshelyfejlesztések jellemzik: Tisza Balneum Thermal Hotel (Tiszafüred), Nádas Panzió (Tiszafüred), Tisza Hercegnője Yachtszálló (Abádszalók), Kormorán Kikötő (Tiszaörvény).

### A STRANDOK TELEPÜLÉSFORMÁLÓ HATÁSA

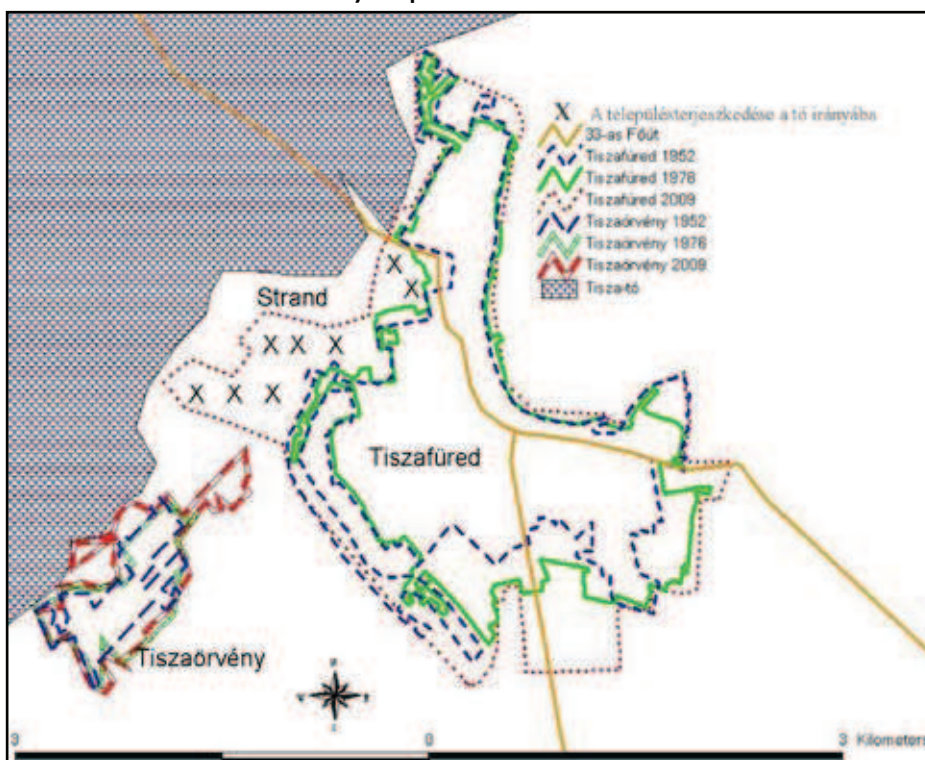
A strandok létrejötte számos hatást gyakorolt a települések térbeli változására. Megfigyelhető, hogy a strandok felé kiépített vonalas infrastruktúrát sokszor jobb minőségben építik ki, mint a település többi, akár évszázadok óta funkcionáló részein. Ez a korszerűsítés idézte elő, hogy az így létrejött utak mentén, ahol fejlettebb infrastruktúra épült ki, megkezdődjön a települések elmozdulá-

sa. A strand felé vezető utak lassan beépítésre kerültek; hol telkek, hol lakóházak, hol második otthonok, hol pedig üdülőrészek, kempingek formájában. Ez jellemzi Tiszafüredet is (4. ábra). A térkép három időintervallumban ábrázolja a település lakóházakkal fedett területét. Az 1952-es és 1976-os térképeken történő ábrázolás során igazán nagy eltérés még nem mutatkozik. Azonban a 2009-es állapotok jól tükrözik a települések terjeszke-

dését a part felé, ahol a strand található. Ez azzal magyarázható, hogy a nagyobb szabású építési hullám Tiszafüreden a rendszerváltás után következett be, hiszen a 300 üdülőből 250-et ekkor építettek (Martonné – Bodnár, 2003). Az ábra alsó részén Tiszaörvényes tényverése látható. A mára már önálló településsé lett község szintén a tó felé növekszik, ezek mellett megfigyelhető Tiszafüreddel való lassú összeolvadása is.

4. ábra

Tiszafüred és Tiszaörvény települések területváltozása 1952–2009 között



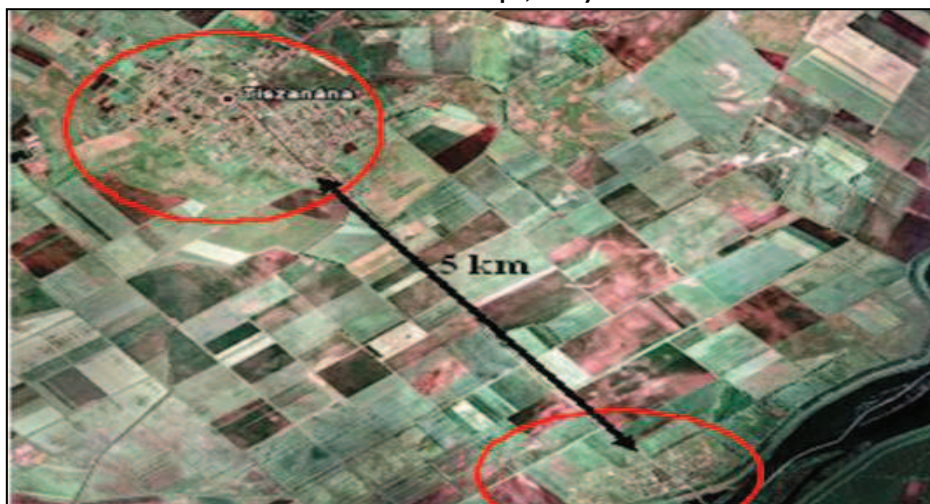
Forrás: saját szerkesztés: Vasvári, 2010

Tiszafüreddel ellentétben Tiszanána lakott településrészétől messzebb, mintegy 5 km távolságban épült ki a községhez tartozó üdülőttelep, a Dinnyéshát (5. ábra), amely terület közel 500 üdülőteltet számlál (Martonné – Bodnár, 2003). Kialakulásának oka az, hogy Tiszanána más telepü-

lésekkel szemben messzebb fekszik a parttól, ugyanakkor éppúgy ki szeretne volna használni a tó adta lehetőségeket, mint a többi település. Ezért egy, a centrumtól bár távolabb eső, annak mégis szerves részét képező üdülőtterületet alakított ki a part közelében.

5. ábra

## Tiszanána üdülőtelepe, Dinnyéshát



Forrás: Google Föld, saját szerkesztés: Vasvári, 2010

A strandok más szempontból is meghatározóak. Nemcsak a település térbeli terjedésében játszanak fontos szerepet, hanem a part menti településrészek minőségi változásában is. A szolgáltatói szféra

megjelenése, a bazársorok létrejötte, a vízi járművek részére kikötők építése, a strandok élményelemei mind színesebbé teszik a tájat. Az egyik legjobb példa Abádszalók (1-2. kép).

1. kép

## Az abádszalóki strand



Forrás: Hotel Retró Abádszalók, 2010

2. kép

Az abadszalóki kikötő



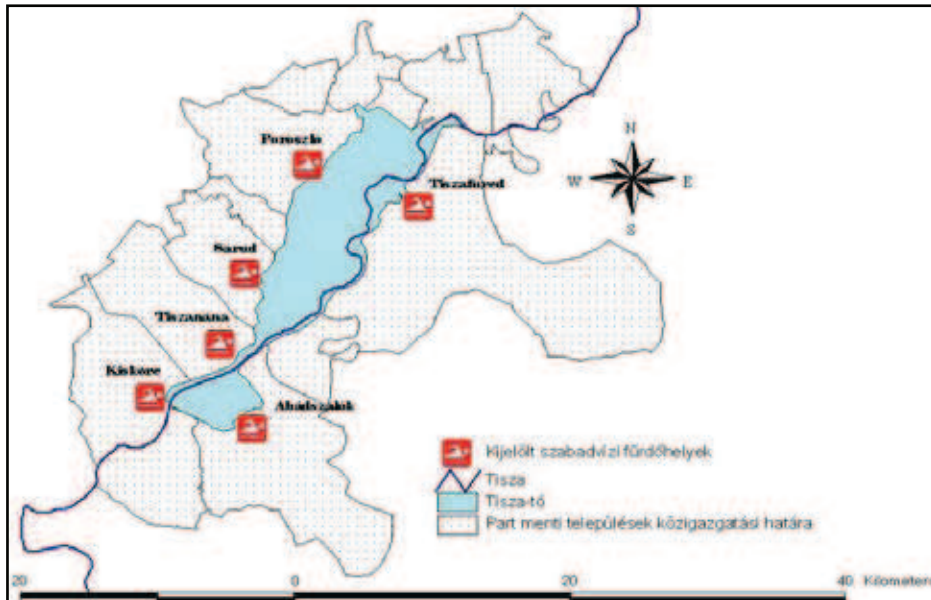
Forrás: saját felvétel: Vasvári, 2010

Jelenleg a Tisza-tavon a Közép-Tisza-vidéki Vízügyi Igazgatóság az alábbi kijelölt strandok vízminőségét ellenőrzi rendszeresen (6. ábra) (Közép-Tisza-vidéki Környezetvédelmi, Természetvédelmi és Vízügyi Felügyelőség, 2010).

szeresen (6. ábra) (Közép-Tisza-vidéki Környezetvédelmi, Természetvédelmi és Vízügyi Felügyelőség, 2010).

6. ábra

A Tisza-tó kijelölt strandjai



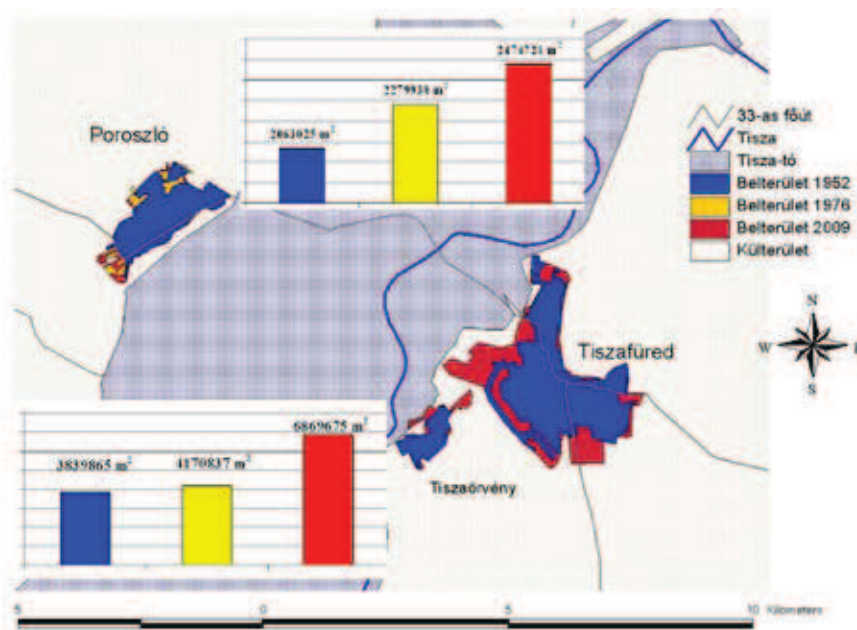
Forrás: saját szerkesztés: Vasvári, 2010

Ahogy már korábban említettük, szólnunk kell a turisztikai fejlődés belterület-növelő hatásáról is. Az 1952-es állapottól kezdve 2009-ig végigkövethetjük a települések belterületi méretének változását. Négy települést emeltünk ki: Tiszafüredet, Poroszlót, Abádszalókat és Kiskörét (7-8. ábra). Mind a négy település eseté-

ben megfigyelhető a belterület arányának növekedése. Tiszafürednél kiemelendő a változás mértéke: az 1976-os állapothoz képest 2009-re 276 138 m<sup>2</sup>-rel növekedett a lakott terület. Abádszalókon 1976-ban történt némi visszaesés, majd 2009-re ismét felfelé ívelt a belterület méretének növekedése.

7. ábra

Tiszafüred és Tiszaórvény települések belterület-változása 1952–2009 között



Forrás: saját szerkesztés: Vasvári, 2011

### A TISZA-TAVI TÁJHASZNÁLAT

Fontosnak tartjuk, hogy a területhasználat mellett a tájhasználatról is ejtsünk néhány szót. Csorba (2003) megfogalmazásában „a táj a földfelszín egy meghatározott részlete, amely megjelenése és működése alapján a szomszédos egységektől (tájaktól) elválasztható. Olyan funkcionális egység, aminek természetes működésébe az ember egyre erősebben beavatkozik, ugyanakkor annak maga is része”. A Tisza-tónál erős, az ember által irányított változásokat élt át a táj, s e változások-

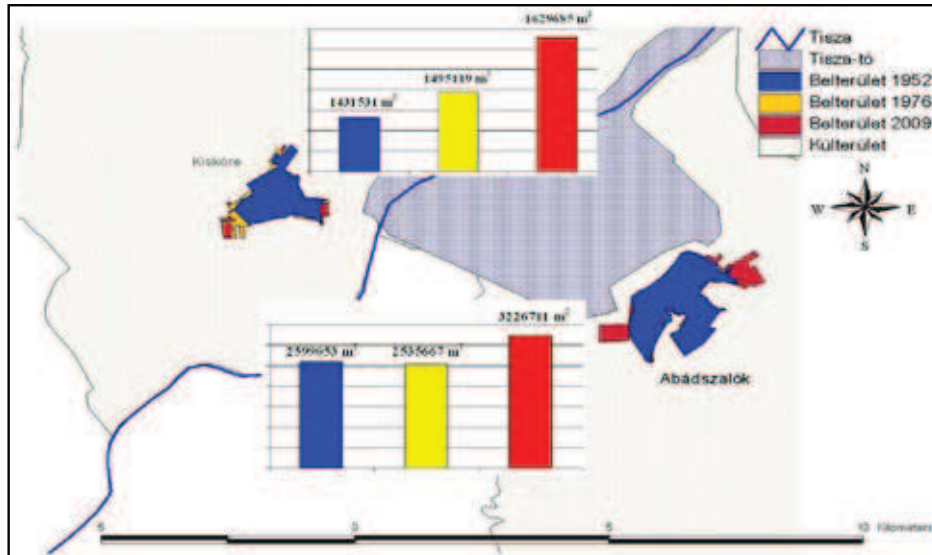
nak – mindenekelőtt a turizmus fejlődésének – köszönhetően az itt élő emberek élete is átalakulóban van.

A Tisza-tavi part menti települések tájhasználatát mutatja be a 9. ábra, ahol meghatározó a mezőgazdasági területek túlsúlya.

A közel 90 000 ha terület nagy része szántó (56%), majd ezt a cserjés (9%) és a vízzel borított területek (9%) követik. A térségből hiányoznak az ipari, valamint a vegyes erdőgazdálkodású területek. Nem szabad megfeledkezni arról, hogy a mai tó

8. ábra

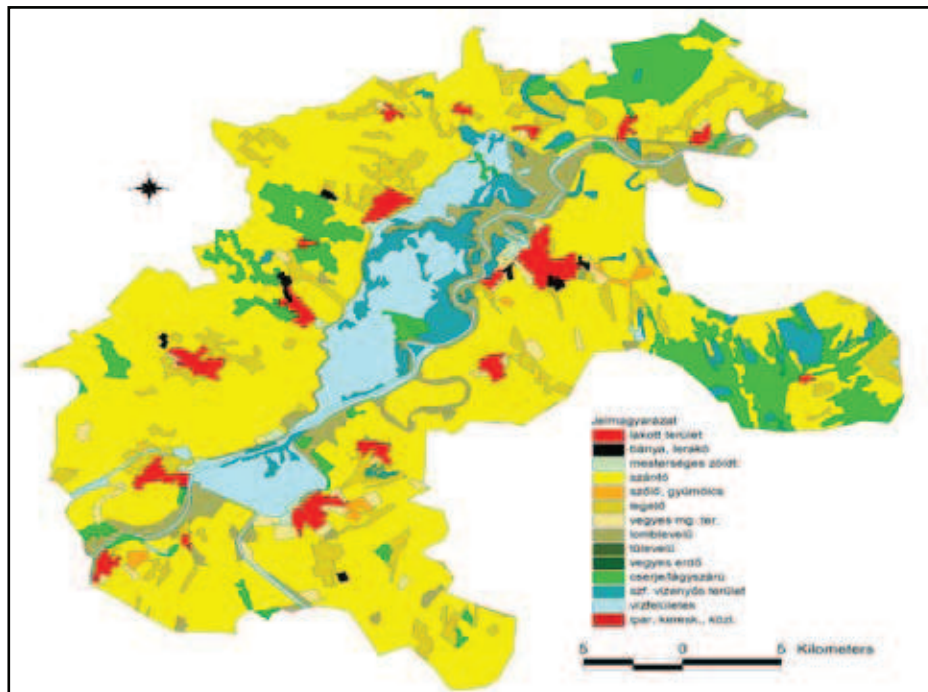
**Kisköre és Abádszalók települések belterület-változása 1952–2009 között**



Forrás: saját szerkesztés: Vasvári, 2011

9. ábra

**A part menti települések tájhasználat**



Forrás: saját szerkesztés: Szabó, 2010

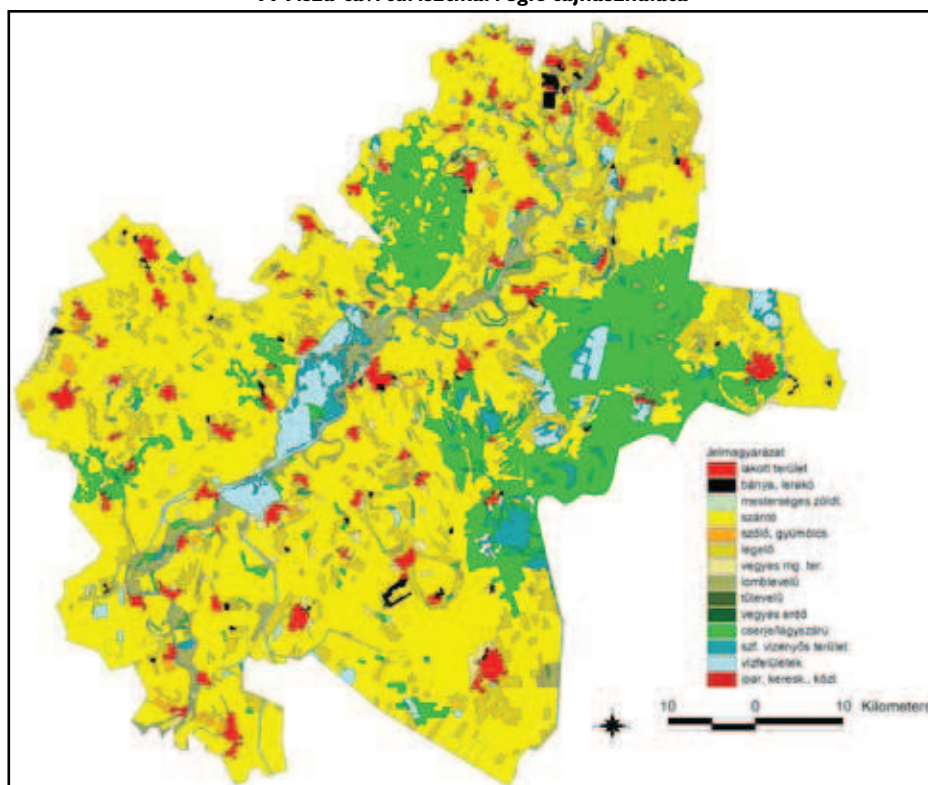
területe korábban szintén mezőgazdasági terület volt. Az elárasztást követően változott a tájhasználat, megnőtt a vízfelületek kiterjedése és megszaporodtak a vizes élőhelyek is a térségben.

A Tisza-tó tágabb környezetét vizsgálva (10. ábra) látható, hogy a tájhasználati arányok voltaképpen – a nagyobb terület ellenére – nem változtak. A szántók területe a legnagyobb: 260 009 ha. A földeken többnyire búzát, napraforgót és kukoricát ter-

melnek. Második és harmadik helyen a cserjés, valamint a legelőként hasznosított területek találhatók. A negyedik helyen a vízfelületek (18 050 ha) állnak, köszönhetően a Tisza-tó kiterjedt felszínének. A legkisebb arányt a vegyes erdők (33 ha) és az ipari területek (375 ha) adják. Az ipari területek alacsony aránya nem meglepő, hiszen a tavat övező 20-30 km-es sávban szinte hiányoznak az ipari létesítmények a már korábban említett okok miatt.

10. ábra

A Tisza-tavi turisztikai régió tájhasználat



Forrás: saját készítés: Szabó, 2010

A térségben végbemenő turisztikai fejlesztések által módosult településrészek kérdéskörét a tájhasználat témaköre alatt is bemutatnánk volna, hiszen az új és átalakult beépülésekkel módosult a tájhasználat, vele együtt a látható tájkép, s így maga a táj is.

A tájhasználatnál fontos megemlíteni, hogy a térségben nagyon magas a természetvédelmi területek aránya (Natura 2000-es-, Ramsari területek stb.). *Csete Mária*, a Tisza-tó térségében végzett, 2008-as vizsgálatából kiderül, hogy sok esetben a helyiek is érdektelenek az érde-

keny területekkel szemben. Az üdülőkörzeten belül megkérdezettek 40%-a (n=38) vallotta ezt (érdektelen, közömbös) az álláspontot (Csete, 2009). Így a turizmus

szempontjából felmerül bennünk, hogy a fenntarthatóságot miként lehetne megvalósítani, illetve hosszú távon fent lehet-e tartani a Tisza-tó térségében.

### FORRÁSMUNKÁK JEGYZÉKE

- (1) Csete M. (2009): A fenntarthatóság kistérségi vizsgálata. Doktori (PhD) értekezés. Budapesti Műszaki és Gazdaságtudományi Egyetem, Budapest, 44. p. – (2) Csorba P. (2003): Tájökológia. Egyetemi jegyzet, Kossuth Egyetemi Kiadó, Debrecen, 6. p. – (3) Dávid L. – Michalkó G. (szerk., 2008): A Tisza-tó turizmusa. Magyar Turizmus Zrt., Budapest, 224. p. – (4) Dávid L. – Kóródi M. – Puczkó L. – Vasvári M. (2010): A Tisza-tó imázsa és márkázottsága. Turizmus Bulletin, Magyar Turizmus Rt. szakmai folyóirata, XIV. évf. 2010/1-2. sz. – (5) Füreder B. – Remenyik B. (2008): A Tisza-tó Turizmusának fejlődése. In: Dávid L. – Michalkó G. (szerk.): A Tisza-tó turizmusa. Magyar Turizmus Zrt., Budapest, 31-38. pp. – (6) Jankó A. (2007): Magyarország katonai felmérései 1763-1950. Argumentum, Budapest, 196 p. – (7) Középtiszavidéki Intéző Bizottság jegyzőkönyve, 1979. – (8) Martonné E. K. – Szilágyi Zs. (2008): A turizmus táj- és településformáló hatásai. In: Csorba P. – Fazekas I. (szerk.): Tájékutató és tájökológia. Meridián Alapítvány, Debrecen, 459-469. pp. – (9) Martonné E. K. – Bodnár R. (2003): A turizmus és környezet kölcsönhatásai a Tisza-tó példáján. In: Csorba P. (szerk.): Környezetvédelmi mozaikok. Tiszteletkötet Dr. Kerényi Attila 60. születésnapjára. Kossuth Egyetemi Kiadó, Debrecen, 307-326. pp. – (10) Mokánszi A. – Híj Z. (2001): A turizmus megjelenése és hatásai a Tisza-tónál. Diplomamunka Debrecen, Debreceni Egyetem Földrajzi Tanszékek Könyvtára, 79 p. – (11) Radics Zs. (2008): A Tisza-tó településeinek turisztikai fejlődése és átstrukturálódása. In: Dávid L. – Michalkó G. (szerk.): A Tisza-tó turizmusa. Magyar Turizmus Zrt., Budapest, 93-102. pp. – (12) Tisza-tavi Regionális Idegenforgalmi Bizottság jegyzőkönyve, 1999 – (13) VÁTI (1985): A Közép-Tiszavidék Üdülőkörzet VII. ötéves tervi fejlesztési koncepciója. Budapest – (14) <http://www.tiszato.eu/retro/HotelRetroAbadszalok>, 2010: Ahol a víz az úr. – (15) <http://www.kotiktvf.kvvm.hu/tiszato/strand.html> Közép-Tisza-vidéki Környezetvédelmi, Természetvédelmi és Vízügyi Felügyelőség, 2010: Tisza-tó vízminősége. – (16) <http://terrestrial.eionet.europa.eu/CLC2000> Corine Land Cover (clc2000) database

## TARTALOM

### TANULMÁNY

<i>Kassai Zsuzsanna – Ritter Krisztián: Helyi vidékfejlesztési programok a hátrányos helyzetű vidéki kistérségekben</i> .....	337
<i>Varga Eszter: Civil szervezetek szerepe a vidékfejlesztésben</i> .....	347
<i>Harangi-Rákos Mónika – Szabó Gábor: A mezőgazdasági szervezetek gazdálkodásának vizsgálata a 2002–2009 közötti időszakban</i> .....	358
<i>Lehota József – Szabó Zoltán – Lehota Zsuzsanna: Az integrált növényvédelem és gyümölcsstermelés magyarországi bevezetésére, valamint elterjesztésére ható gazdasági tényezők</i> .....	367
<i>Pogány Éva – Sebesy Zsanett – Teschner Gergely – Troján Szabolcs: A tejtermelés költségei és bevételei a nyugat-dunántúli társas vállalkozásokban</i> .....	378
<i>Panyor Ágota: Gyógynövény-fogyasztási szokások vizsgálata</i> .....	387
<i>Vasvári Mária – Dávid Lóránt – Szabó Szilárd: A területhasználat néhány változása és következményei a Tisza-tónál</i> .....	395

### SZEMLE

<i>Mihók Zsolt: A vidéket szolgáló Agrárgazdasági Kutató Intézet</i> .....	407
<i>Mészáros Sándor: Szabó G. Gábor: Szövetkezetek az élelmiszer-gazdaságban</i> .....	409
<i>Török Áron: Spanyolul tanul a magyar mangalica!</i> .....	412
<i>Hajduné Borsos Adrienne: Innováció a javából: a dohányzásról leszoktató cigaretta</i> .....	421
<i>Fodor Mónika – Gyenge Balázs – Horváth Ágnes: A munkahelyi étkezés hazai fogyasztói piacának vizsgálata</i> .....	427

### KRÓNIKA

<i>Varga Zsuzsanna: Emlékezés Mádl Ferencre</i> .....	435
---	-----

---

A régiók neveinek helyes írásmódjáról .....	366
Tudnivalók a <b>gazdálkodásban</b> megjelentetésre készülő kéziratokról .....	386
Telefonszám-változás! .....	426
Summary .....	438
Contents.....	443