



AgEcon SEARCH
RESEARCH IN AGRICULTURAL & APPLIED ECONOMICS

The World's Largest Open Access Agricultural & Applied Economics Digital Library

This document is discoverable and free to researchers across the globe due to the work of AgEcon Search.

Help ensure our sustainability.

Give to AgEcon Search

AgEcon Search

<http://ageconsearch.umn.edu>

aesearch@umn.edu

*Papers downloaded from **AgEcon Search** may be used for non-commercial purposes and personal study only. No other use, including posting to another Internet site, is permitted without permission from the copyright owner (not AgEcon Search), or as allowed under the provisions of Fair Use, U.S. Copyright Act, Title 17 U.S.C.*

No endorsement of AgEcon Search or its fundraising activities by the author(s) of the following work or their employer(s) is intended or implied.

FRUIT CONSUMPTION ACCORDING TO INCOME LEVELS **PECZE, DÉNES – KISS, OSZKÁR ZSOLT – SZÉKELY, GÉZA**

Keywords: consumption, fruit, household statistics, income fifths.

The aim of this work is to describe changes in fruit consumption in different income levels. Our hypothesis is that in higher income levels the fluctuation of consumption is higher (in absolute values), but relatively it is lower (according to average consumption at a given income level). While consumers with higher incomes have a stronger influence on consumption as a whole (than those with lower incomes), their relative indicator is much more stabilised. This is demonstrated in the case of processed fruits: consumers with the highest income increased their consumption to the highest degree (in absolute values); yet according to their average consumption (relative value) their increase was the lowest. This principle can be found in the case of other fruits as well. Apples, watermelon and tropical fruits are emphasised in this research. As for the relationship between segments with the lowest and highest income, the gap between them has been decreasing since 1997. This fact is due to the consumption fluctuations of those with the highest income (in absolute values). After the research into the above-mentioned products, other important fruits are examined and categorised.

GYÜMÖLCSFOGYASZTÁS A JÖVEDELEM FÜGGVÉNYÉBEN

PECZE DÉNES – KISS OSZKÁR ZSOLT – SZÉKELY GÉZA

**Kulcsszavak: fogyasztás, gyümölcsök, háztartás-statisztika,
jövedelmi ötödök.**

ÖSSZEFOGLALÓ MEGÁLLAPÍTÁSOK, KÖVETKEZTETÉSEK, JAVASLATOK

A gyümölcsök fogyasztása 1993 és 1997 között fokozatosan visszaesett 65 kg-ról 49 kg-ra, majd emelkedésnek indult. Ez a folyamat egészen 2003-ig tartott, amikor 72 kg volt a fejenkénti fogyasztás. A termékek közül legtöbbit almából fogyasztunk, átlagosan 15 kg-ot fejenként, ennek a mennyiségnek valamivel több mint fele fogy el déligyümölcsökből és ettől is kevesebb görögdinnyéből, a többi gyümölcs jóval ezen értékek alatt található. A különböző szegmensek fogyasztási ingadozásai alapján elmondható, hogy a magasabb jövedelműek fogyasztása mindig stabilabb (a fogyasztás átlagához viszonyítva, százalékban kifejezve). Abszolút mércével viszont (az átlagtól való, kg-ban mért eltérés alapján) a magasabb jövedelműek fogyasztása nagyobb mértékben ingadozik, és így a teljes fogyasztást is nagyobb mértékben befolyásolják. A gyümölcsöket a piac differenciáltsága és a fogyasztás ingadozása alapján két csoportba osztottuk. Az 1. csoportba az ingadozó fogyasztású és differenciált piacú gyümölcsök tartoznak. A 2. csoportba pedig azok a termékek kerültek, amelyek fogyasztása kevésbé változik és a piacuk is kevésbé differenciált.

BEVEZETÉS

A Gazdálkodás 2005. 3. számában megjelent „A zöldségek fogyasztásának változása az elmúlt évtizedben, a jövedelmi kategóriák tükrében” című cikkünk folytatásaként a gyümölcsökről szóló kutatásunkat szeretnénk bemutatni. Az alapvető célkitűzés és a módszertan ugyanaz, csupán a vizsgált termékek köre változott. Kiemelten vizsgáltuk a feldolgozott termékeket, az almát, görögdinnyét és a déli gyümölcsöt, majd pedig a többi fontos gyümölcsöt is elemeztük.

A mérés és összehasonlítás módszertana megegyezik a zöldségek esetében végzett kutatás módszertánával, amit ki kell egészíteni a gyümölcs kategóriájával. A gyümölcskategória két csoportból áll: az első a friss gyümölcsöket foglalja magában, a második a tartósítottakat: a gyümölcs- és zöldségleveket, szörpöket, sűrítvényeket. A friss gyümölcs kategóriát a következő gyümölcsök alkotják: alma, őszibarack, sárgabarack, cseresznye, görögdinnye, sárgadinnye, földieper, málna, ribizli, körte, meggy, szilva, szőlő, egyéb friss hazai gyümölcs, déligyümölcs.

A GYÜMÖLCSÖK FOGYASZTÁSA

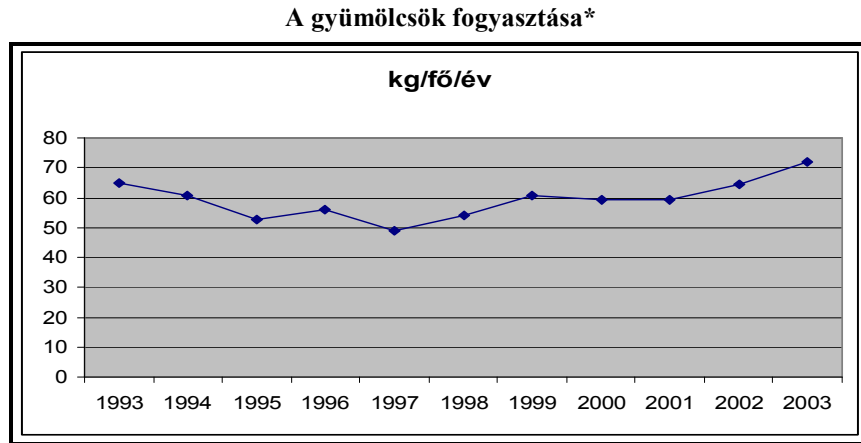
A gyümölcsök fogyasztása 1993 és 1997 között fokozatosan visszaesett, majd emelkedésnek indult, ez a folyamat egészen 2003-ig tartott (1. ábra). Sem a csökkenés, sem a növekedés nem volt egyenletes.

A legalacsonyabb és legmagasabb jövedelmű fogyasztók közti különbségek a fogyasztás visszaesésekor növekedtek (1995 és 1997), a növekedéskor pedig csökkentek (1996, 1999 és 2003). A fogyasztásbeli különbség 1997-ben háromszoros volt, ami 2002-ben kétszeresre módosult.

Az 1. ábra alapján kiválasztottuk a jellegzetes éveket, és bázisviszonyszámok segítségével vázoltuk az ötödök mozgását. Az alacsony jövedelműek fogyasztása (1. és 2. ötöd) mindig nagyobb arányú változást mutatott, mint a magasabbaké (3., 4., 5.), azaz a fogyasztással arányosan az alacsonyabb jövedelműek nagyobb ingadozást mutattak. A folyamatos éves változás (FEV) meghatározásakor mindig az előző év fogyasztását tekintettük 100%-nak, az ehhez viszonyított arányban mért változás jelenti az ingadozást. Az 1. táblázatban folyamatos csökkenés tapasztalható a magasabb jövedelműek irányában, akiknek tehát stabilabb a fogyasztása. Az is nyomon követhető, hogy 1995-, 1997-, 1998- és 1999-ben változott legnagyobb mértékben a fogyasztás.

A jobb keresetűek a teljes fogyasztás ingadozását nagyobb mértékben befolyásolják, viszont a saját fogyasztásukhoz mérten stabilabbnak tekinthetők. A 2. ábrán nyomon követhető, mennyivel meghatározóbb a vizsgált időszakban az 5. ötöd ingadozása az 1. ötödhöz viszonyítva.

1. ábra



Forrás: KSH, HKF¹

*A teljes gyümölcskategória fogyasztása a HKF-ben csak 2003-ig követhető

1. táblázat

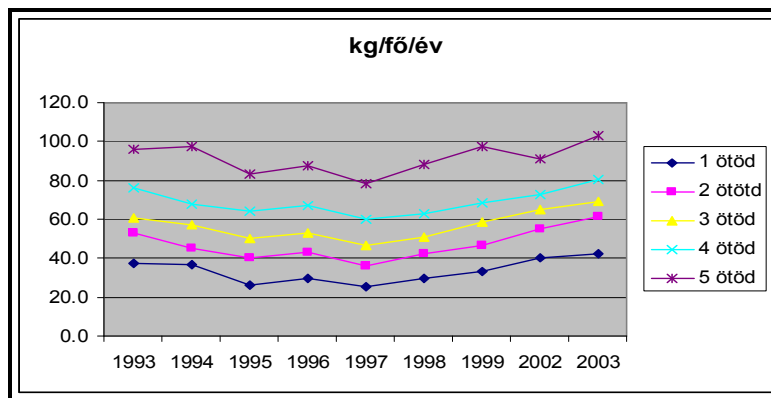
Folyamatos éves változás (FEV) (előző év= 100%), 1993-2003 átlaga

Jövedelmi kategóriák	Átlag, %
1 ötöd	17
2 ötöd	15
3 ötöd	11
4 ötöd	8
5 ötöd	10
Átlag	11

Forrás: KSH, HKF

2. ábra

A teljes gyümölcskategória fogyasztásának alakulása a különböző években, ötödönként



Forrás: KSH, HKF

¹ Élelmiszer fogyasztás a háztartási költségvetési felvételek alapján, KSH kiadványok

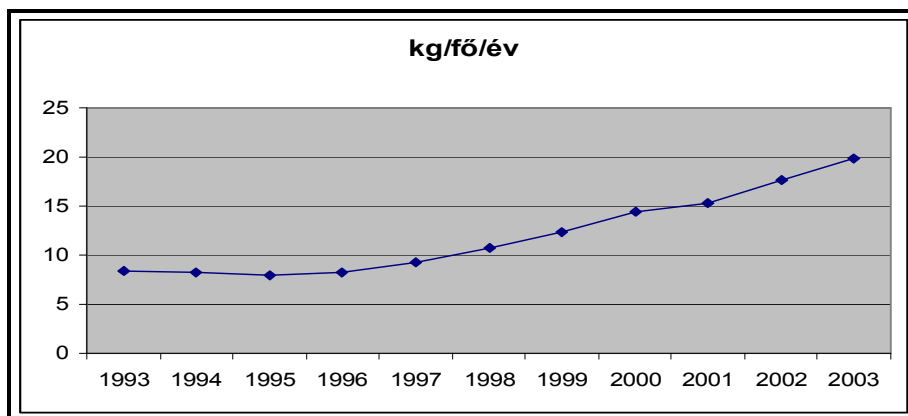
A TARTÓSÍTOTT GYÜMÖLCS, LÉ, SZŐRP FOGYASZTÁSA

A tartósított gyümölcs, lé és szörp termékkategória fogyasztása folyamatosan emelkedett az évtized folyamán (3. ábra). 1993 és 1995 között ugyan csökkent a mutató, de az ezt követő időszakban rendszeres növekedés volt jellemző.

A 2. táblázatban megfigyelhető, hogyan módosult a fogyasztás és arányai 1995 és 2003 között. Az átlagosan elfogyasztott mennyiség 8 kg-ról közel 20 kg-ra nőtt, az összes gyümölcsön belüli aránya pedig 15%-ról csaknem 28%-ra emelkedett.

3. ábra

A tartósított gyümölcs-, lé-, szörpfogyasztás*



Forrás: KSH, HKF

*A tartósított gyümölcs, lé, szörp kategória fogyasztási adatai a HKF-ben 2003-ig követhetők

2. táblázat

**Az elfogyasztott tartósított gyümölcs, lé, szörp mennyisége és a termék aránya az összes gyümölcsfogyasztáson belül, ötödönként
(100%= az ötöd összes gyümölcsfogyasztása)**

Jövedelmi kategóriák	1995		2003	
	Elfogyasztott mennyiség (kg/fő/év)	Arány (%)	Elfogyasztott mennyiség (kg/fő/év)	Arány (%)
1 ötöd	5,4	20,8	11,6	27,6
2 ötöd	6,6	16,4	15,4	25,0
3 ötöd	8,0	16,0	19,1	27,7
4 ötöd	8,8	13,7	20,7	25,7
5 ötöd	11,4	13,7	32,3	31,3
Átlag	8,0	15,2	19,8	27,8

Forrás: KSH, HKF

A vizsgált időszakban mindegyik jövedelmi kategória több mint kétszeresére növelte a fogyasztását. Ez a jelenség viszont jelentős különbségeket takar. A legalacsonyabb jövedelműek (1. ötöd) által elfogyasztott mennyiség 5 kg-ról 11-re növekedett, míg a legmagasabb jövedelműek (5. ötöd) esetében 11 kg-ról 32-re nőtt a mutató. Az 5. ötöd 1995-ben valamivel több mint kétszer annyit fogyasztott, mint az 1. ötöd. Ez az arány 1996-ban megnőtt, mivel a legalacsonyabb jövedelműek fogyasztása kis mértékben csökkent, a legjobban szituáltaké pedig dinamikusan ívelt felfelé. Ez a különbség 2003-ra újból lecsökkent.

A vizsgált termék kategória részaránya a fogyasztási szerkezetben fokozatosan növekedett, 2003-ban már több mint kétszer akkora volt, mint 1993-ban. Az első vizsgált évben a legalacsonyabb jövedelműek gyümölcsfogyasztásának 16%-át tették ki a tartósított termékek, a legjobb keresetűeknek pedig 12%-át. 2003-ban már mindkét jövedelmi kategória gyümölcsfogyasztásának 29%-a esett a feldolgozott kategóriára. Itt figyelembe kell venni azt a tényt, hogy nincsenek elkülönítve a házi készítésű élelmiszerek és a vásároltak, és a felső ötödök esetében a fogyasztás főleg a vásárlásoknak köszönhetően nőtt meg.

AZ ALMA FOGYASZTÁSA

Az almafogyasztás 1993-ban még 18,6 kg volt, 1995-re 13,3 kg-ra csökkent és 2002-ig nem igazán változott. A 4. ábrán látható, hogyan követte a fogyasztás a termelést, 1996 után már nehezebb megállapítani az összefüggést a két görbe között (Pearson korreláció 1993 és 2005 között 0,66). A vizsgálat tárgyául elsősorban az 1993-as és 1995-ös évet választottuk, hiszen ebben a két évben volt legmagasabb, illetve legalacsonyabb a fogyasztás. Az ezt követő időszakban 2005-öt emeltük ki (3. táblázat).

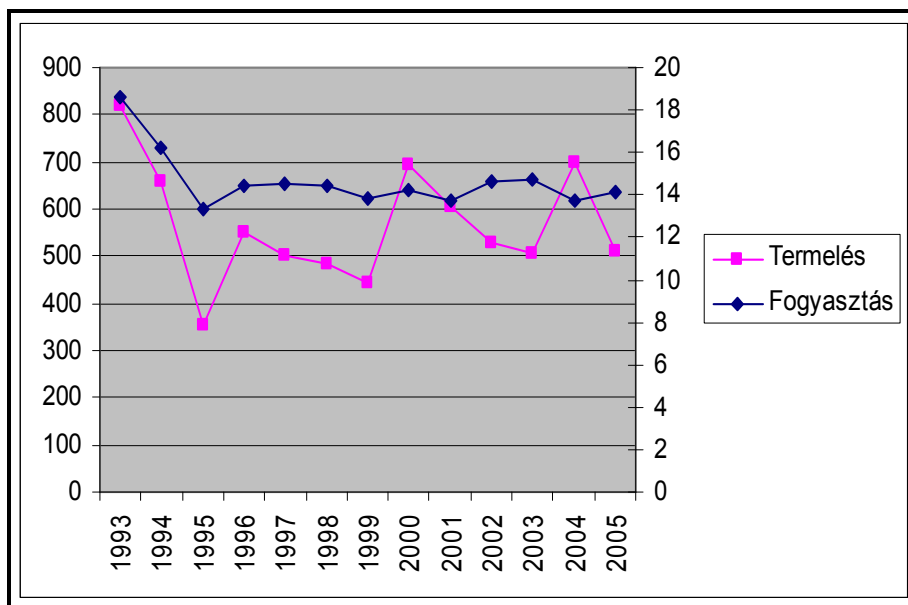
A legjobban keresők 2-2,7-szeresét fogyasztották el a legrosszabbul keresők által elfogyasztott mennyiségnek. Ez az arány állandóan ingadozott, még 1997 után is, amikor már nem változott a fogyasztás.

A fogyasztás ingadozásának mértéke (FEV) legmagasabb a legalacsonyabb keresetűeknél és csökken felfelé haladva, habár ez a csökkenés nem egyértelmű (4. táblázat).

Az 5. ábra alapján elmondható, hogy a legstabilabb fogyasztása a 4. ötödnek volt, legingatagabb pedig az 1.-nek. Érdekes, hogy a legmódosabbak (5. ötöd) fogyasztása mennyire ingadozott. Ennek a ténynek köszönhető, hogy a legfelső és legalsó ötöd közti arány nem mutatott határozott irányvonalat az évtized folyamán.

4. ábra

Az alma fogyasztása (kg/fő/év) és termelése (1000 t/év)



Forrás: KSH, HKF, Mezőgazdasági Statisztikai évkönyvek, Statisztikai zsebkönyvek

3. táblázat

Az elfogyasztott almamennyiség és a termék aránya az összes friss gyümölcsfogyasztáson belül, ötödönként
(100%=az ötöd összes gyümölcsfogyasztása)

Jövedelmi kategóriák	1993		2005	
	Elfogyasztott mennyiség (kg/fő/év)	Arány (%)	Elfogyasztott mennyiség (kg/fő/év)	Arány (%)
1. ötöd	11,2	35,6	9,0	35,3
2. ötöd	15,6	34,3	12,0	32,0
3. ötöd	17,0	31,9	16,0	35,1
4. ötöd	21,4	31,9	16,8	32,4
5. ötöd	27,8	32,9	16,9	29,2
Átlag	18,6	33,0	14,1	32,3

Forrás: KSH, HKF

4. táblázat

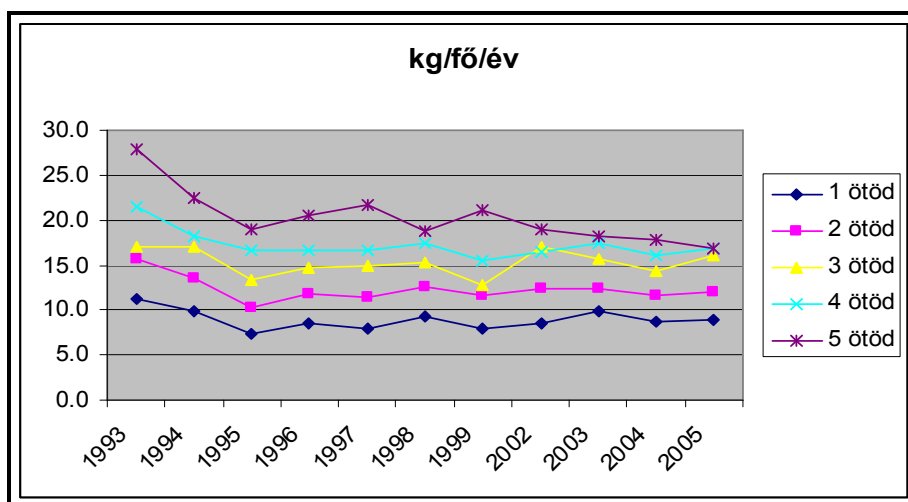
Folyamatos éves változás az almafogyasztásban (FEV, %), 1994-2005 átlaga

Jövedelmi kategóriák	Átlag, %
1. ötöd	15
2. ötöd	10
3. ötöd	13
4. ötöd	7
5. ötöd	11
Átlag	8

Forrás: KSH, HKF

5. ábra

Az almafogyasztás alakulása a különböző években, ötödönként



Forrás: KSH, HKF

A fogyasztás és a termelés 1995-ben elérte a mélypontot, a termék aránya az elfogyasztott friss gyümölcsökön belül két százalékkal csökkent (33%-ról 30,8%-ra). Mivel a többi gyümölcsőhöz képest almából nagy mennyiséget fogyasztunk, ez nem tekinthető jelentős esésnek. Ebben az évben majdnem mindegyik ötöd megtartotta az alma arányát a fogyasztásban. Ez nem is meglepő, hiszen a többi gyümölcs fogyasztása is esett. 1997-ben viszont, amikor a lakosság reáljövedelme és fogyasztása elérte a mélypontot, az alma aránya nem esett vissza, sőt 36%-ra nőtt, mindegyik ötöd jelentősen növelte fogyasztásának almára

eső részét, például az 1-3. ötödök 40%-ra. Ekkor majdnem mindegyik gyümölcs fogyasztása visszaesett, csak e termék „tudta tartani magát”. Mi történt azóta, hogyan alakult a fogyasztás 2005-ig? Míg az elfogyasztott alma mennyisége nem változott, aránya 28%-ra csökkent. Mindegyik ötöd kis mértékben növelte a fogyasztást, egyedül a legmódosabbak csökkentették. A másik érdekesség, hogy 1993 és 1997 között látható volt a különbség a jövedelmi kategóriák között, azaz hogy a jövedelem növekedésével csökkent az elfogyasztott alma aránya, ez a különbség 1997-2005 között eltűnt, kiegyenlítődték a jövedelmi ka-

tegoriák. Összességében elmondható, hogy míg az 1995-2005-ös periódusban az elfogyasztott mennyiség alig változott, az arányokat tekintve nagy volt az ingadozás.

A GÖRÖGDINNYE FOGYASZTÁSA

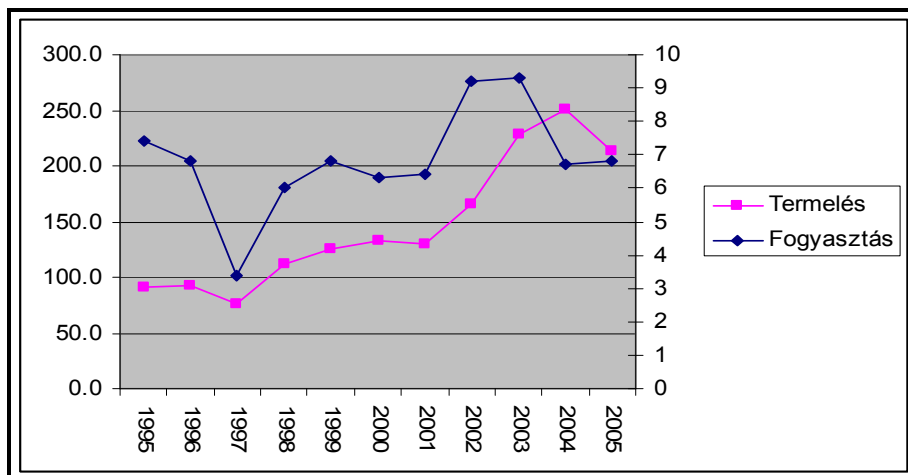
A görögdinnye fogyasztása az 1994. évi 8 kg-ról fokozatosan lecsökkent alig több mint 3 kg-ra, ezután 6 kg-ra emelkedett, amit 2001-ig stagnálás követett.

2002-ben a mutató hirtelen 9 kg fölé emelkedett, majd ismét visszaesett. A 6. ábrán jól lehet követni a termelés és a fogyasztás összefüggését (Pearson korreláció 1995 és 2005 között 0,52).

Az elfogyasztott mennyiséget illetően jól látható a differenciáltság az ötödök között (5. táblázat). Mindegyik kategória esetében jelentősen visszaesett, majd emelkedett a fogyasztás.

6. ábra

A görögdinnye fogyasztása (kg/fő/ év) és termelése (1000 t/év)*



Forrás: KSH, HKF, Mezőgazdasági Statisztikai évkönyvek, Statisztikai zsebkönyvek

*A termelési statisztikában a görögdinnye termelése csak 1995-től követhető nyomon

5. táblázat

Az elfogyasztott görögdinnye-mennyiség és a termék aránya az összes friss gyümölcsfogyasztáson belül, ötödönként (100%= az ötöd összes gyümölcsfogyasztása)

Jövedelmi kategóriák	1994		1997		2005	
	Elfogyasztott mennyiség (kg/fő/év)	Arány (%)	Elfogyasztott mennyiség (kg/fő/év)	Arány (%)	Elfogyasztott mennyiség (kg/fő/év)	Arány (%)
1. ötöd	5,4	17,6	2,1	10,3	5,4	21,2
2. ötöd	5,4	14,0	2,6	9,1	7,1	18,9
3. ötöd	6,8	13,8	3,0	7,7	7,0	15,4
4. ötöd	8,9	15,0	5,1	10,2	6,8	13,1
5. ötöd	14,1	16,2	4,5	7,1	8,0	13,8
Átlag	8,1	15,4	3,5	8,6	6,8	15,6

Forrás: KSH, HKF

A legfelső és legalsó ötöd közti arány a fogyasztás ingadozásától függetlenül alakult, volt, amikor ugyanannyit fogyasztottak a legalacsonyabb és legmagasabb keresetűek, és volt olyan is, amikor kétszeres volt köztük a különbség.

A 7. ábrán több jelenség is nyomon követhető. Az első jelenség, hogy az 1997-es mélypontnál a jövedelmi kategóriák fogyasztási görbéi „összeszűföldtek”, ez a jelenség 2004-ben megismétlődött. 1998 után a magas jövedelműek fogyasztása csak lassan emelkedett, ezzel ellentétben az alacsony jövedelműeké jóval meredekebben ívelt felfelé. Szembetűnő a legfelső jövedelmi kategória 100%-os ugrása 1998-ban, miután a lendület visszaesett.

Ez a termék egyik fő motorja a gyümölcsfogyasztásnak, részaránya a friss gyümölcsfogyasztáson belül 1997 után 8,6%-ról 19,6%-ra nő (6. táblázat). A görögdinnye aránya a fogyasztási szerkezetben a jövedelem növekedésével csökken, míg mennyisége nőtt. 2002-ben például az első ötöd fogyasztásának 26%-át tette ki a dinnye, és így majdnem

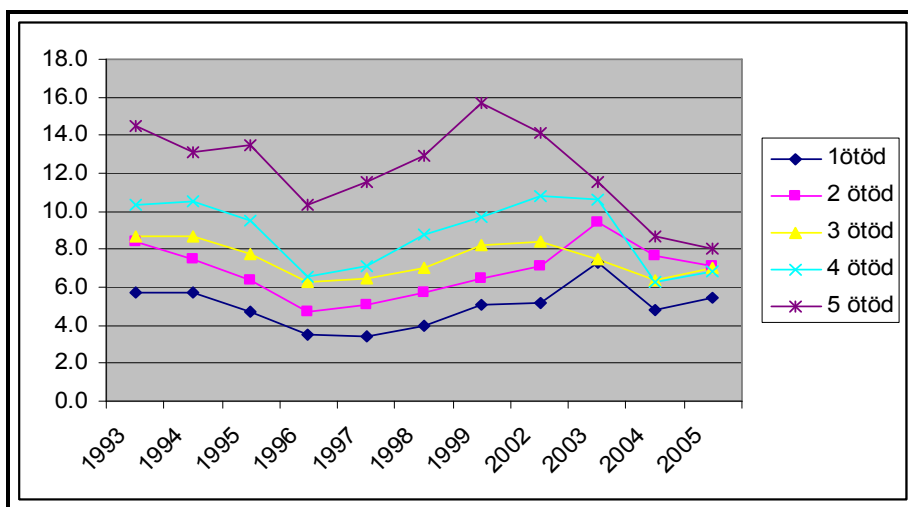
elérte az alma szintjét (30%), ezzel szemben a legmagasabb jövedelmi kategória (5. ötöd) fogyasztásának csak 16%-át képezi (29% almával szemben). Ez a differenciáltság 1993-ban látható volt, teljesen eltűnt 1997-ben és újból kialakult 2002 után.

A DÉLIGYÜMÖLCSÖK FOGYASZTÁSA

A déligyümölcs esetében különös helyzet alakult ki, ugyanis a fogyasztás az 1996 és az 1997-es hullámvölgy után (6,7 kg) 2002-ben ugyanarra a szintre emelkedett, amelyen 1993-ban volt (9,5 kg). Közéjük „beékelődött” egy 1999-es enyhe emelkedés, majd a 2003-as csúcsot követően ismét csökkenni kezdett (8. ábra, 7. táblázat). 1995-ben, amikor a gyümölcsfogyasztás a terméskiesésnek köszönhetően visszaesett, a déligyümölcsök fogyasztása, habár kis mértékben, de szintén csökkent, tehát csak részben vagy egyáltalán nem töltött be helyettesítő szerepet.

7. ábra

A görögdinnye-fogyasztás alakulása a különböző években, ötödönként, kg/fő/év



Forrás: KSH, HKF

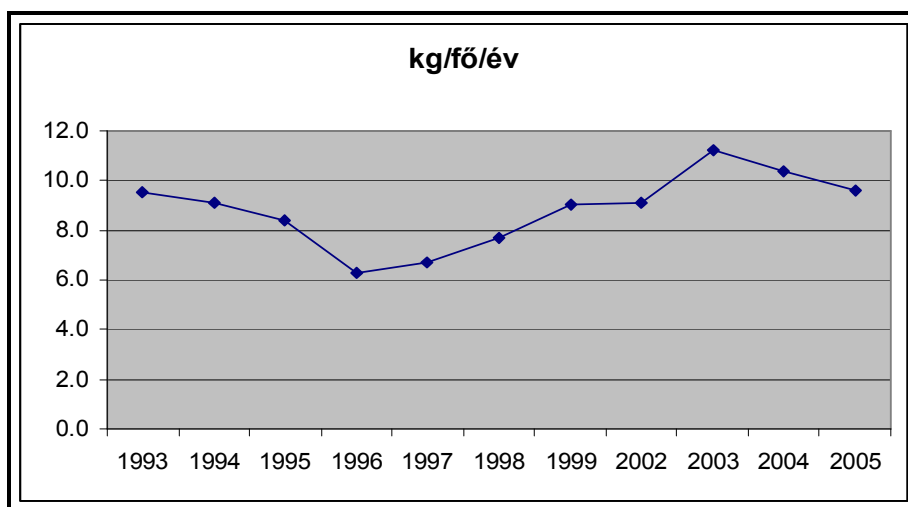
6. táblázat

A görögdinnye aránya a friss gyümölcsökön belül ötödönként (%),
100= az adott ötöd friss gyümölcsfogyasztása

Jövedelmi kategóriák	1993	1997	2002	2005	1993-2005 átlaga
1. ötöd	16	10	26	21	18
2. ötöd	14	9	23	18	16
3. ötöd	12	8	19	15	14
4. ötöd	11	10	18	13	13
5. ötöd	10	7	16	13	12
Átlag	12	9	20	15	14

8. ábra

A déligyümölcs fogyasztása



Forrás: KSH, HKF

7. táblázat

Az elfogyasztott déligyümölcs-mennyiség és a termék aránya az összes friss gyümölcsfogyasztáson belül, ötödönként, 100%= az ötöd összes gyümölcsfogyasztása

Jövedelmi kategóriák	1993		1997		2005	
	Elfogyasztott mennyiség (kg/fő/év)	Arány (%)	Elfogyasztott mennyiség (kg/fő/év)	Arány (%)	Elfogyasztott mennyiség (kg/fő/év)	Arány (%)
1. ötöd	5,7	17,9	3,4	17,0	5,1	20,0
2. ötöd	8,4	18,5	5,1	18,0	8,0	21,3
3. ötöd	8,7	16,3	6,5	16,9	9,6	21,1
4. ötöd	10,3	15,3	7,1	14,2	11,0	21,2
5. ötöd	14,5	17,1	11,5	18,1	14,4	24,9
Átlag	9,5	16,8	6,7	16,8	9,6	22,0

Forrás: KSH, HKF

Ellentétben az eddig vizsgált gyümölcsökkel, a legfelső és legalsó jövedelmi kategória közti arány szabályszerűen változik. Az ötödök közti különbségek 1993 és 1997 között fokozatosan nőttek (míg a fogyasztás csökkent), majd pedig csökkentek (egyidejűleg a fogyasztás növekedésével). A teljes időszakban a legjobban szituáltak 2,5, illetve 3-szor annyi déligyümölcsöt fogyaszt-

tottak, mint a legrosszabb helyzetben levők.

A déligyümölcsök esetében érdekes megfigyelés, hogy a fogyasztás ingadozása a teljes időszak átlaga alapján (FEV) egyforma a különböző jövedelmű csoportok között (8. táblázat, 9. ábra). Ez ellentétben áll a többi gyümölccsel, amelyeknél a jövedelemskálán felfelé haladva stabilizálódott a fogyasztás.

8. táblázat

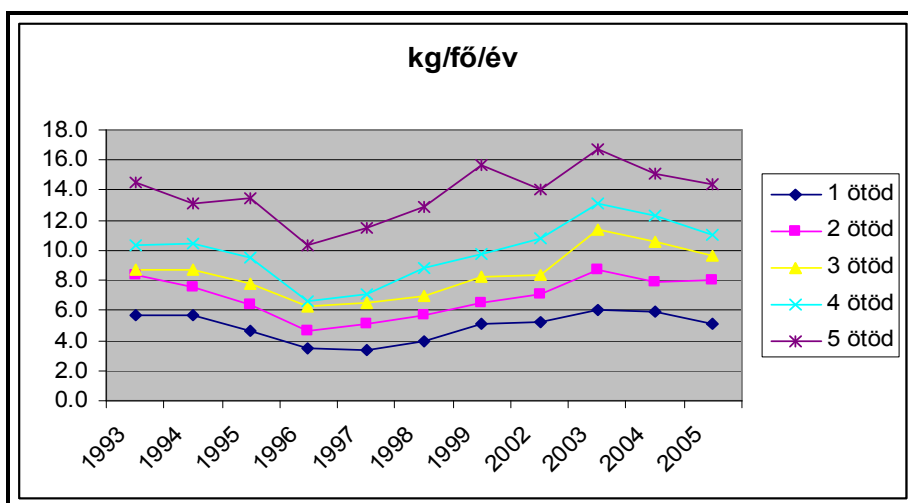
Folyamatos éves változás (FEV), 1994-2005 átlaga, a déligyümölcs-fogyasztás esetében

Jövedelmi kategóriák	Átlag, %
1. ötöd	14
2. ötöd	13
3. ötöd	10
4. ötöd	13
5. ötöd	12
Átlag	12

Forrás: KSH, HKF

9. ábra

A déligyümölcs-fogyasztás alakulása a különböző években, ötödönként



Forrás: KSH, HKF

Az elfogyasztott friss gyümölcsökből 1993-ban 17% jutott a déligyümölcsökre. 1997-ben a fogyasztás visszaesése ellené-

re a termék kategória megtartotta a részesedését (7. táblázat). Amikor újból 9 kg volt a fogyasztás, akkor sem változott és

csak lassan emelkedett 19%-ra a trópusi termékekre jutó rész. Figyelemreméltó különbségeket találhatunk a jövedelmi kategóriák között, az alacsonyabb jövedelmű kategóriában nem változott a déligyümölcsök aránya, ellentétben a magasabbakkal, ahol 20-21%-ra nőtt.

A FONTOS GYÜMÖLCSFAJOK ÖSSZEHASONLÍTÁSA

Az eddigiekben csupán néhány terméket emeltünk ki, a továbbiakban a legfontosabb gyümölcsfajokat vetjük össze. A 9. táblázatban a gyümölcsök rangsora látható az elfogyasztott mennyiség alapján. Kiemelkedik az alma, valamivel több mint fele annyi fogy el déligyümölcsökből, és ettől is kevesebb görögdinnyéből, a többi mennyiség jóval ezen értékek alatt található.

A 10. táblázatban arra kapunk választ, hogy a termékek piaca mennyire differenciált, és hogy a jövedelmi kategóriák közti viszony mennyire ingatag. Minél nagyobbak a különbségek a jövedelmi ötödök között, annál differenciáltabb a piac. Az alma és a görögdinnye (a legtöbbet fogyasztott termékek) esetében legkisebbek a különbségek a különböző

keresetű csoportok között. A körte vagy a sárgabarack esetében fordított a helyzet: az alacsony fogyasztás mellett nagy mértékű differenciáltság jellemzi a piacot. Az is látható, hogy az almánál nem változik a vizsgált szegmensek közötti arány, míg a sárgabaracknál rendkívül ingadozó (ingadozás: 0,2, illetve 3,7).

A friss termékek esetében nagyobbak a különbségek és ingadozóbb a viszony az ötödök között, mint a tartósítottaknál (11. táblázat).

A következő mutató, az ingadozás a saját átlag körül (ISÁK) azt mutatja meg, hogy bizonyos termékek fogyasztása mekkora mértékben ingadozott a termékek 8 éves átlagához képest. A 12. táblázat a gyümölcsök közti különbségeket és az ötödök közti viszonyt mutatja be. A görögdinnye kivételével minden esetben növekszik a fogyasztás ingadozása (abszolút értékben) a jövedelem növekedésével. Ez átfogóan a „Friss átlaga” a „Tartósított termékek” vagy az „Összes gyümölcs” sorokban követhető nyomon. A termékek fogyasztásának ingadozását tehát magasabb jövedelműek jobban befolyásolják, mint az alacsonyabb bevétellel rendelkezők.

9. táblázat

A gyümölcsök fogyasztása, 1993-2005 átlaga, kg/fő/év

Gyümölcsök	Fogyasztás
Alma	14,8
Déligyümölcs	8,8
Görögdinnye	7,0
Szőlő	3,1
Őszibarack	3,0
Meggy	2,1
Szilva	1,8
Cseresznye	1,5
Körte	1,7
Sárgabarack	1,4
Összesen	45,0

Forrás: KSH, HKF

10. táblázat

A gyümölcsök rangsora a legfelső és legalsó ötöd közti arány alapján,
kg/fő/10 év

Gyümölcsök	Átlag	Ingadozás
Sárgabarack	6,5	3,8
Szőlő	5,0	0,9
Körte	4,3	1,0
Őszibarack	4,2	0,6
Szilva	3,4	0,7
Cseresznye	3,3	0,6
Déligyümölcs	2,9	0,3
Meggy	2,6	0,5
Alma	2,3	0,2
Görögdinnye	2,1	0,5
Összesen	3,7	0,9

11. táblázat

A friss és tartósított gyümölcsök összehasonlítása a legfelső és legalsó ötöd közti arány alapján, kg/fő/8 év

Termékkategória	Átlag	Ingadozás
Tartósított gyümölcs, lé, szörp	2,4	0,3
Friss gyümölcsök	3,8	0,9

12. táblázat

A gyümölcsök rangsora az ISÁK alapján, kg/fő/10 év

Gyümölcs	Átlag
Görögdinnye	1,7
Alma	1,4
Déligyümölcs	1,1
Sárgabarack	0,9
Őszibarack	0,7
Szőlő	0,7
Meggy	0,5
Cseresznye	0,3
Körte	0,2
Szilva	0,2
Friss átlaga	4,3
Tartósított gyümölcs	2,4
Összes gyümölcs	4,7

A következő szempont a folyamatos éves változás (FEV). Ez a mutató az ingadozást nem abszolút számokban írja le, hanem a fogyasztás arányaival, százalékban. A szőlő és a déligyümölcs kivé-

telével csökkenő ingadozás figyelhető meg a jövedelem emelkedésével (13. táblázat). Egyes gyümölcsöknél, például a szilvánál, ez a csökkenés nem egyértelmű, viszont a legfelső és legalsó ötö-

döket összehasonlítva itt is láthatók az eltérések. Összehasonlítva az iménti két mutatót, elmondható, hogy a magasabb jövedelműek fogyasztása mindig stabilabb (a fogyasztás átlagához viszonyítva, százalékban, a FEV alapján). Abszolút mércével viszont (az átlagtól való, kg-ban mért eltérés alapján, ISÁK) a magasabb jövedelműek fogyasztása ingadozóbb, és így a teljes fogyasztást is nagyobb mértékben befolyásolják. Leegyszerűsítve, akik eleve több gyümölcsöt fogyasztanak, nagyobb változásokat kevésbé érznek meg.

A gyümölcsök rangsorolását elemezve szembeötlik a sárgabarack, őszibarack és az alma. Az almának volt az egyik legkevésbé differenciált és legstabilabb piaca, hiszen ennek a gyümölcsnek ingadozik legkevésbé a fogyasztása. Ellentétes helyzetben van a sárgabarack, őszibarack, amelyeknek a fogyasztása is ingadozó, de a piacuk is nagyobb mértékben differenciált. Ha a többi gyümölcsöt is bevonjuk az iménti gondolatmenetbe és összevetjük az említett két táblázatot (9. és 13. táblázat), a gyümölcsöket két csoportra oszthatjuk (14. táblázat).

Az 1. csoportba azok a termékek tartoznak, amelyeknek ingadozó a fogyasztásuk és differenciáltabb a piacuk, amihez ingatag szegmensek közötti viszonyok párosulnak. A 2. csoportba tartozó gyümölcsöknek nem változik a fogyasztása, kevésbé differenciált a piaca, és ez a differenciáltság stabilabb. Ennek a szemléletnek a hátránya, hogy a csoportosítás alapjául egy rangsorolás szolgál, és a felhasznált mutatók között sokszor kicsi a különbség. A fenti differenciálás csupán egyetlen tényező függvényében történt (jövedelem), de vizsgálatunk célja is csupán e tényezőnek a vizsgálata volt. Nem szabad megfelekedezni a kivételekről sem: a görögdinnye fogyasztásának eltérő jellemvonásai külön kutatás tárgyát kell, hogy képezzék.

A jelenleg rendelkezésre álló adatforrások alapján, a különböző fajok fogyasztásának összehasonlításában ez a vizsgálat kiindulópontként használható, figyelembe véve, hogy a jövedelem számos más befolyásoló tényezővel hozható összefüggésbe. Ezt az összevetést majdani összetettebb kutatások lehetséges kiindulópontjának szántuk.

13. táblázat

A gyümölcsök rangsora a FEV alapján, százalékban, 10 év átlaga

Név	Átlag, %
Sárgabarack	86
Őszibarack	34
Görögdinnye	27
Szilva	25
Körte	23
Cseresznye	22
Meggy	19
Szőlő	18
Déligyümölcs	10
Alma	7
Friss átlaga	10
Tartósított gyümölcs	12
Összes gyümölcs	10

14. táblázat

A gyümölcsök csoportosítása jövedelem alapján, fogyasztásuk stabilitása szerint (FEV), piacuk differenciáltsága és a differenciáltság állandósultsága szerint (1993-2002)

Csoportosítás	Gyümölcsök
1. Csoport Ingadozó fogyasztás, Differenciált piac	Sárgabarack Őszibarack Körte Szilva
2. Csoport Stabil fogyasztás, Kevésbé differenciált piac	Cseresznye Meggy Déligyümölcs Alma
Kivételek	Görögdinnye Csemegeszőlő

FORRÁSMUNKÁK JEGYZÉKE

- (1) Burgerné G. A. (szerk.) (1979): A zöldség- és gyümölcsfélék fogyasztása és kereslete. Mezőgazdasági Könyvkiadó, Budapest – (2) Élelmiszer fogyasztás a háztartási költségvetési felvételek alapján. KSH, 2002 – (3) Élelmiszer fogyasztás a háztartási költségvetési felvételek alapján. KSH, 2005 – (4) Gyümölcs-, szőlő- és zöldségtermékek iránti kereslet alakulása Magyarországon az elmúlt évtizedben. Konzervújság, 4. sz., 106-109. pp. – (5) Lakner Z. – Balogh S. (1995): A magyarországi élelmiszerfogyasztás jellemzői és változásának főbb irányai. „AGRO-21” Füzetek, 7. sz., 80-123. pp. – (6) Lakner Z. – Sass P. (1997): Adalékok a gyorsfagyasztott gyümölcs- és zöldségfélék versenyképességének értékeléséhez és fejlesztéséhez, I. rész. Hűtőipar, 3. sz., 4-11. pp. – (7) Lakner Z. – Sass P. (1997): A zöldség-gyümölcs szektor versenyképességét meghatározó tényezők. Műhelytanulmányok, Budapesti Közgazdaságtudományi Egyetem, Vállalatgazdaságtan Tanszék (14.) – (8) Lehota J. (1995): Élelmiszer-fogyasztói magatartás minták. 1574 sz. OTKA kutatási téma, Gödöllő – (9) Mikesné Mencző B. – Szabó Zs. – Schnell L. (2003): A házon kívüli étkezés szerepe a háztartási költségvetési felvétel adatai alapján, 2001. Időszaki tájékoztató, KSH – (10) Rappai G. (2001): Üzleti statisztika Excellel. KSH, Budapest – (11) Statisztikai módszertani füzetek, 37, A háztartási költségvetési felvétel módszertana, KSH, Budapest, 1997 – (12) Szőke M. (2001): A 90-es évtized hazai élelmiszerfogyasztásának jellemző vonásai, II. rész. Konzervújság, 4. sz., 91-94. pp. – (13) Takácsné Gy. K. – Vanczák E. – Komáromi N. (2003): Az almafogyasztási szokások változása. Marketing & Menedzsment, XXXVII. évf. 6. sz., 49-60. pp. – (14) Tamus A.-né (1998): A fogyasztói magatartás tényezői a gyümölcsfélék piacán. PhD-értekezés, Gödöllő