



AgEcon SEARCH

RESEARCH IN AGRICULTURAL & APPLIED ECONOMICS

The World's Largest Open Access Agricultural & Applied Economics Digital Library

This document is discoverable and free to researchers across the globe due to the work of AgEcon Search.

Help ensure our sustainability.

Give to AgEcon Search

AgEcon Search

<http://ageconsearch.umn.edu>

aesearch@umn.edu

*Papers downloaded from **AgEcon Search** may be used for non-commercial purposes and personal study only. No other use, including posting to another Internet site, is permitted without permission from the copyright owner (not AgEcon Search), or as allowed under the provisions of Fair Use, U.S. Copyright Act, Title 17 U.S.C.*

No endorsement of AgEcon Search or its fundraising activities by the author(s) of the following work or their employer(s) is intended or implied.

Hanna Adamska

Uniwersytet Przyrodniczy we Wrocławiu

OCENA WYKSZTAŁCENIA SPOŁECZNOŚCI WIEJSKIEJ W ASPEKTCIE ZRÓWNOWAŻONEGO ROZWOJU

ASSESSMENT OF EDUCATIONS OF RURAL COMMUNITIES IN THE CONTEXT OF SUSTAINABLE DEVELOPMENT

Słowa kluczowe: kapitał intelektualny, obszar wiejski, społeczność wiejska, wykształcenie, zrównoważony rozwój

Key words: intellectual capital, rural area, rural community, education, sustainable development

Abstrakt. Celem pracy była ocena potencjału intelektualnego społeczeństwa wiejskiego w aspekcie zrównoważonego rozwoju. Postawiono założenie, że wiedza i umiejętności stanowią jeden z podstawowych czynników realizacji koncepcji zrównoważonego rozwoju, co znajduje swoje odzwierciedlenie w dokumentach o charakterze strategicznym. Badania obejmowały obszary wiejskie województwa dolnośląskiego i Polski i przeprowadzono je w latach 2002-2011. Z tych badań wynika, że nastąpił wzrost udziału społeczeństwa wiejskiego z wykształceniem wyższym i średnim, a mimo to większość badanych osób w 2013 roku z terenu gminy Długołęka nie wiedziało na czym polega koncepcja zrównoważonego rozwoju.

Wstęp

Zrównoważony rozwój to proces, gdzie następuje integrowanie działań w sferze: gospodarczej, społecznej i środowiskowej w celu podnoszenia poziomu i jakości życia społeczności zarówno współczesnej, jak i przyszłej. Stał on się wymogiem realizacji na wszystkich płaszczyznach począwszy od poziomu lokalnego, a kończąc na skali globalnej. Dotyczy on całej gospodarki, jak i jego elementów. Zrównoważony rozwój jest podstawą działań w zakresie międzynarodowym i krajowym. W Polsce zyskał on rangę konstytucyjną zapisaną w art. 5 Konstytucji Rzeczypospolitej Polskiej. Realizacja rozwoju zgodnie z koncepcją zrównoważonego rozwoju zależy od wszystkich aktorów działających na danym terenie. Dzisiaj coraz większego znaczenia nabiera ich wiedza, umiejętności i predyspozycje intelektualne, czyli tzw. kapitał intelektualny, który stwarza możliwości zrównoważonego działania. Problem ten był poruszany w różnych aspektach przez wielu badaczy [Edvinsson, Malone 2001, Kłodziński 2005, Kozera 2011, Kowalewska 2014, Mossakowska, Zawajska 2009, Skrzypek 2011].

Jak podaje Stopińska [2008], kapitał intelektualny stanowi wiedzę, która ma możliwości przekształcania się w określone wartości. W ekonomii rozumiany jest on, jako zasób wiedzy i umiejętności ludności zamieszkującej określony teren [Gajdzik 2011]. Kapitał intelektualny może być rozpatrywany w dwóch ujęciach: wąskim i szerokim. W ujęciu wąskim dotyczy poziomu wiedzy, wykształcenia oraz indywidualnych predyspozycji do osiągnięcia określonych zadań [Bonits, za: Kowalewską 2013]. W ujęciu szerokim dotyczy wszystkich cech wpływających na produktywność jednostek [Wosiek 2012].

Znaczenia kapitału intelektualnego można doszukać się już w pracach ojca ekonomii Smitha. W Bogactwie Narodów przedstawiał, że uzyskanie określonego poziomu dochodu zależy od umiejętności jakie posiada człowiek. Według niego ludzie, którzy mają wyższe wykształcenie i kwalifikacje są w stanie lepiej wykorzystywać dobra naturalne i powstające dzięki nim korzyści [Roszkowska 2013]. Jednym z założeń koncepcji zrównoważonego rozwoju jest właśnie troska o stan środowiska.

Tomasz z Akwinu twierdził, że jeżeli myli się dobro ze złem to kończy się wszelka moralność, w wyniku czego każdy robi, co mu się podoba [Skrzypek 2011]. Tutaj nie może być już mowy o

równowadze. Zatem, żeby wiedzieć jak działać zgodnie z założeniami koncepcji zrównoważonego rozwoju i nie mylić się, trzeba mieć wiedzę na ten temat, a do tego potrzebne jest wykształcenie. W środowisku, które jest jednym z aspektów zrównoważonego rozwoju, niewiedza, a co za tym idzie błędne decyzje, przynoszą nieodwracalne skutki. Można zatem stwierdzić, że cechą charakterystyczną realizacji koncepcji zrównoważonego rozwoju jest inwestowanie w kapitał ludzki i społeczny. Kapitał intelektualny umożliwia lepsze dostosowanie się do zmieniających warunków gospodarowania z pozytywnym rezultatem dla realizacji koncepcji zrównoważonego rozwoju.

Zwrócenia uwagi na kapitał intelektualny można dopatrywać się w czterech z 27 zasadach zrównoważonego rozwoju (3., 10., 21., 22.).

Zasada 3. Należy prawo do rozwoju egzekwować tak, aby sprawiedliwie uwzględniać rozwojowe i środowiskowe potrzeby obecnych i przyszłych pokoleń.

Zasada 10. Zagadnienia środowiskowe są na każdym poziomie najlepiej rozwiązywane przy udziale wszystkich zainteresowanych obywateli. Na poziomie państwa każdy obywatel powinien mieć zapewniony odpowiedni dostęp do informacji dotyczącej środowiska, która jest w posiadaniu władzy publicznej. Dotyczy to informacji o niebezpiecznych substancjach, niebezpiecznej działalności w rejonie zamieszkania społeczności, jak również możliwości uczestnictwa społeczeństwa w procesie podejmowania decyzji. Państwa powinny ułatwiać, jak również zwiększać świadomość społeczeństwa przez stworzenie dostępu do informacji. Powinien zostać zapewniony efektywny i rzeczywisty dostęp do prawnych i administracyjnych środków w tym zakresie, włączając w to środki konsumpcyjne i zaradcze.

Zasada 21. Twórczość, ideały i odwaga młodych świata powinny zostać zmobilizowane do rozwijania światowego partnerstwa, co pomoże osiągnąć trwałe i zrównoważony rozwój oraz zapewnić lepszą przyszłość dla wszystkich.

Zasada 22. Ludność tubylcza i ich wspólnoty, a także inne wspólnoty lokalne odgrywają znaczącą rolę w zarządzaniu środowiskiem i w jego rozwoju, ze względu na swoje doświadczenie i tradycję. Państwa powinny uznać i właściwie wspierać tożsamość, kulturę i zainteresowania wspólnot oraz umożliwiać im efektywny udział w osiągnięciu zrównoważonego rozwoju [*Dokumenty końcowe...* 1993].

Potencjał intelektualny znalazł również odzwierciedlenie w dokumentach o zasięgu krajowym w *Strategii zrównoważonego rozwoju wsi rolnictwa i rybactwa* [2012]. W jej celach szczególnych zwraca się uwagę na to, że działania będą koncentrowały się na wzmocnieniu jakości kapitału ludzkiego, zatrudnieniu i przedsiębiorczości, co jest spójne z wytycznymi Strategii „Europa 2020” w szczególności:

- wytyczna 4: optymalizacja pomocy na rzecz badań i rozwoju oraz innowacji, wzmocnienie trójkąta wiedzy i uwolnienie potencjału gospodarki cyfrowej;
- wytyczna 8: stworzenie zasobów wykwalifikowanej siły roboczej odpowiadającej potrzebom rynku pracy, promowanie jakości zatrudnienia i uczenia się przez całe życie;
- wytyczna 9: poprawa wydajności kształcenia systemów kształcenia i szkolenia na wszystkich poziomach i zwiększanie liczby osób podejmujących studia wyższe [*Strategia zrównoważonego...* 2012].

Celem pracy była ocena potencjału intelektualnego społeczeństwa wiejskiego w aspekcie zrównoważonego rozwoju. Obszary wiejskie borykają się z wieloma problemami rozwojowymi, a poprzez odpowiedni kapitał intelektualny wiedzę i umiejętności mieszkańców mogą skutecznie przystosowywać się do zmiennych warunków gospodarowania. O tym, że wykształcenie jest barierą rozwojową tych obszarów pisali m.in. Kłodziński [2005], Klepacki i Kusto [2011].

Materiał i metodyka badań

Materiałem źródłowym, który posłużył do oceny kapitału intelektualnego społeczeństwa wiejskiego były dane o charakterze wtórnym. Pochodziły one ze statystyki powszechnej i pozwoliły one za pomocą analizy porównawczej pionowej i poziomej określić poziom wykształcenia ludności wiejskiej Polski i województwa dolnośląskiego. Wykorzystano również materiały o charakterze pierwotnym – badania ankietowe, które miały na celu określenie poziomu i jakości życia miesz-

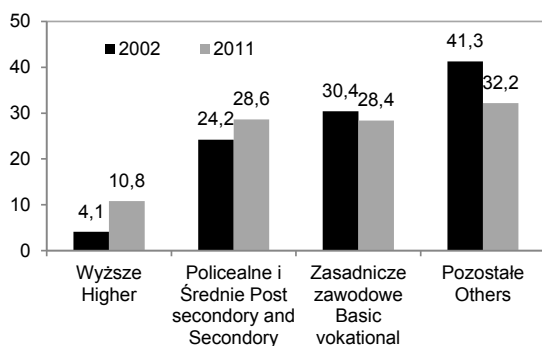
kańców gminy Długoleka w kontekście zrównoważonego rozwoju. Badania przeprowadzono w 2013 roku. Objęto nimi 110 mieszkańców gminy dobranych w sposób losowy. Wśród pytań zawartych w kwestionariuszu wywiadu, były również te, które pozwoliły określić wiedzę dotyczącą znajomości koncepcji zrównoważonego rozwoju oraz możliwości kształcenia na terenie gminy. Opracowany materiał przedstawiono w postaci tabelarycznej i wykresów.

Wyniki

Z przeprowadzanych analiz wynika, że społeczeństwo wiejskie charakteryzuje się zróżnicowanym poziomem wykształcenia. Według spisów rolnych 2002 i 2011 [2003, 2012] poziom wykształcenia ludności wiejskiej uległ poprawie. Wzrósł udział osób z wykształceniem wyższym i średnim. Zarówno w województwie dolnośląskim, jak i w całej Polsce udział osób z wykształceniem wyższym wzrósł ponaddwukrotnie. W województwie dolnośląskim wzrósł z 4,1% w 2002 roku do 10,8% w 2011 roku, a w Polsce z 4,2% w 2002 roku do 9,9% w 2011 roku (rys. 1 i 2).

Zmiany te należy uznać za korzystne dla społeczeństwa wiejskiego, jak i obszarów wiejskich. Ludność wiejska widzi potrzebę kształcenia i podnoszenia swojej wiedzy, która jest szansą na lepsze życie i skuteczniejsze funkcjonowanie dla rozwoju zgodnie z koncepcją zrównoważonego rozwoju.

Biorąc pod uwagę wszystkie stopnie kształcenia wśród mieszkańców wsi dominuje liczba osób wykazująca się wykształceniem zawodowym. Z czego to może wynikać? Ludność wiejska ma utrudniony dostęp do szkół wyższych i średnich, które często są oddalone, a uczęszczanie do nich często związane jest z ponoszeniem wysokich kosztów, co może zniechęcać do dalszej nauki.

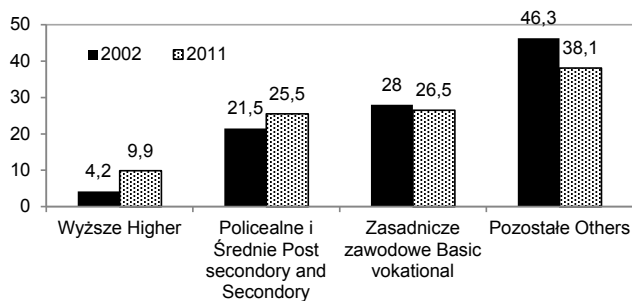


Rysunek 2. Struktura wykształcenia społeczeństwa wiejskiego w województwie dolnośląskim

Figure 2. The structure of education rural community in Lower Silesian province

Źródło: jak na rys. 1

Source: see fig. 1



Rysunek 1. Struktura wykształcenia społeczeństwa wiejskiego w Polsce

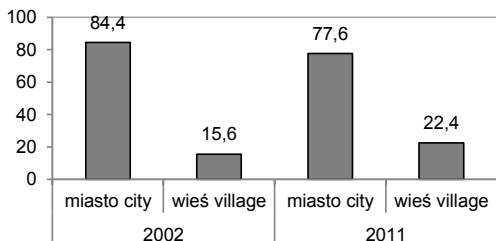
Figure 1. The structure of education rural community in Poland

Źródło: opracowanie własne na podstawie [Rocznik demograficzny 2014]

Source: own study based on [Demographic Yearbook 2014]

W dalszym ciągu występują dysproporcje w poziomie wykształcenia między wsią a miastem. W strukturze wyższego wykształcenia ludność miejska stanowiła ponad 80% w 2002 roku, a w 2011 roku około 77%. W okresie 2002-2011 udział ludności wiejskiej z wykształceniem wyższym wzrósł prawie o 7% (rys. 3).

Badania ankietowe przeprowadzone wśród społeczeństwa gminy Długoleka wykazały słabą znajomość zagadnień dotyczących koncepcji zrównoważonego rozwoju. Ponad 60% respondentów nie wiedziało na czym ten proces polega (rys. 4). Jest to niepokojące, gdyż tylko poprzez znajomość podstaw i przebieg procesu zrównoważonego rozwoju możliwy jest sukces jego realizacji.

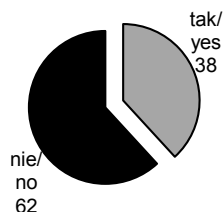


Rysunek 3. Udział ludności miast i wsi posiadających wyższe wykształcenie

Figure 3. The structure of education rural community in Lower Silesian province

Źródło: jak na rys. 1

Source: see fig. 1



Rysunek 4. Znajomość pojęcia zrównowagony rozwój

Figure 4. Understand the concept of sustainable development

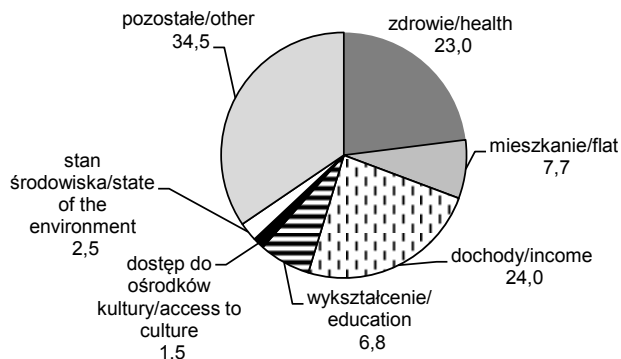
Źródło: opracowanie własne

Source: own study

Jednak respondenci mieli świadomość, że nauka to jedna z dróg poprawy jakości ich życia. Znaczenie jakości życia wyrazili w pytaniu: Jakie czynniki wpływają na poziom i jakość ich życia. A przecież poziom i jakość życia to jedna z podstaw koncepcji zrównowagonego rozwoju. Ankietowani uznali, że na pierwszym miejscu w kształtowaniu jakości życia są dochody (24%) w dalszej kolejności zdrowie (23%) i mieszkaniu (7,7%). Wykształcenie wymienili na czwartym miejscu (6,8%) (rys. 5). W ich opinii, najpierw należy zabezpieczyć potrzeby bytowe poprzez odpowiednie dochody. Do tego potrzebne jest wykształcenie a, jak zaznaczono wcześniej to edukacja i wykształcenie dają większe możliwości pracy i uzyskiwania dochodów.

Kolejne pytanie dotyczyło możliwości podnoszenie swojej wiedzy i kwalifikacji na terenie gminy Długołęka. Respondenci możliwości edukacyjne na terenie gminy oceniali w skali od 1 do 5. Najczęściej podawali oni oceny 3 (45,5%) i 4 (40,1%) – rysunek 6. Można uznać, że możliwości kształcenia w gminie Długołęka były więc korzystne. Na terenie gminy znajduje się 10 szkół podstawowych i 6 gimnazjalnych oraz cztery placówki realizujące nauczanie na poziomie przedszkolnym. W samej Długołęce znajduje się liceum ogólnokształcące. Osoby, które przypisywały notę 4 ukończyły to liceum i były zadowolone z realizowanego programu nauczania. Pozostałe osoby, które możliwości edukacyjne określiły na 1 i 2 punkty, naukę kontynuowały we Wrocławiu. Lokalizacja blisko dużej aglomeracji miejskiej jaką jest Wrocław stwarza bardzo korzystne warunki do podejmowania nauki na wyższych stopniach nauczania w tym wyższego.

W gminie istnieje również możliwość podnoszenia kwalifikacji w Gminnym Ośrodku Kultury, który organizuje zajęcia mające na celu podnoszenie wiedzy i kwalifikacji mieszkańców.

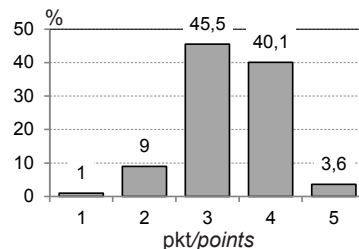


Rysunek 5. Czynniki wpływające na poziom życia

Figure 5. Factors affecting the standard of living

Źródło: opracowanie własne

Source: own study



Rysunek 6. Ocena możliwości podnoszenia wiedzy

Figure 6. The rating possibility to raise of knowledge

Źródło: opracowanie własne

Source: own study

Podsumowanie

1. Wykształcenie należy zaliczyć do podstawowych czynników, poprzez który możliwa jest realizacja koncepcji zrównoważonego rozwoju z troską o przyszłe pokolenia. Stwarza on również szybszą szansę wyrównania dysproporcji rozwojowych na płaszczyźnie obszarowej w tym również między wsią a miastem.
2. Społeczeństwo wiejskie charakteryzuje się dużo niższym poziomem wykształcenie w stosunku do społeczeństwa miejskiego. Jednak mieszkańcy wsi widzą potrzebę podnoszenia swojej wiedzy i umiejętności.
3. W okresie 2002-2011 w strukturze wykształcenia społeczeństwa wiejskiego nastąpił wzrost wykształcenia wyższego i średniego. W dalszym ciągu dominuje udział osób z wykształceniem zawodowym.
4. Większość ludności gminy Długołęka nie wie, co oznacza koncepcja zrównoważonego rozwoju, dlatego też dla jej poprawnej realizacji konieczne jest poszerzanie wiedzy w tym zakresie.

Literatura

- Dokumenty końcowe Konferencji Narodów Zjednoczonych „Środowisko i rozwój”*. 1993: Rio de Janeiro 3-14 lipca 1992, Warszawa.
- Edvinsson L., Malone M.S. 2001. *Kapitał intelektualny*, PWN, Warszawa, 45.
- Gajdzik B. 2011: *Kreowanie kapitału intelektualnego w zrównoważonej gospodarce opartej na wiedzy*, Journal of Ecolog and Health, vol. 15, no. 4, 176-182.
- Klepacki B., Kusto B. 2011: *Kapitał ludzki władz samorządowych a poziom rozwoju gminy (na przykładzie woj. świętokrzyskiego)*, Prace Naukowe Uniwersytetu Ekonomicznego we Wrocławiu, nr 240, 46-57.
- Kłodziński M. 2005: *Kapitał ludzki społeczny i kulturowy polskiej wsi*, [w:] *Kwestia agrarna w Polsce i na świecie*, SGGW, Warszawa, 711-721.
- Kowalewska 2014: *Tendencje zróżnicowania kapitału ludzkiego na obszarach wiejskich*, Roczn. Nauk. SERiA, t. XVI, z. 1, 105-110.
- Kozera M. 2011: *Jakość zasobów ludzkich na obszarach wiejskich*, Zesz. Nauk. SGGW, Problemy Rolnictwa Światowego, t. 11(26), z. 4, 109-117.
- Mossakowska E., Zawojka A. 2009: *Kapitał ludzki na terenach wiejskich w Polsce*, Zesz. Nauk. SGGW, Ekonomika i Organizacja Gospodarki Żywnościowej, nr 79, 5-21.
- Rocznik demograficzny*. 2014: GUS, Warszawa.
- Roszkowska S. 2013: *Kapitał ludzki a wzrost gospodarczy*, Wyd. Uniwersytet Łódzki, 178.
- Skrzypek E. 2011: *Rola gospodarki opartej na wiedzy w warunkach zrównoważonego rozwoju*, [w:] B. Powichrowska (red.), *Przedsiębiorstwo w warunkach zrównoważonej gospodarki opartej na wiedzy*, Wyższa Szkoła Ekonomiczna w Białymstoku, 21-39.
- Spis rolny 2002, 2011: 2003, 2012*: GUS, Warszawa.
- Stopińska A. 2008: *Wiedza jako strategiczny zasób przedsiębiorstwa. Analiza i pomiar kapitału intelektualnego przedsiębiorstwa*, Szkoła Główna Handlowa, Warszawa, 104.
- Strategia zrównoważonego rozwoju wsi, rolnictwa i rybactwa*, 2012: Ministerstwo Rolnictwa i Rozwoju Wsi, 23-24.
- Wosiek M. 2012: *Kapitał intelektualny w rozwoju regionów Polski Wschodniej*, Wyd. Uniwersytet Rzeszowski, 243.

Summary

The aim of the study was to assess the intellectual potential of rural society in the context of sustainable development. Author hypothesized that knowledge and skills are one of the fundamental factors to implement the concept of sustainable development, which is reflected in the documents of a strategic relevance. The study included Poland's rural areas and the region of Lower Silesia. In the years 2002-2011 shown an increase in the share of rural population having an university degree or high school graduates. However, in the borough of Długołęka (year 2013) local community does not know what the concept of sustainable development is.

Adres do korespondencji
dr inż. Hanna Adamska
Uniwersytet Przyrodniczy we Wrocławiu, Instytut Nauk Ekonomicznych i Społecznych
pl. Grunwaldzki 24 A, 50-363 Wrocław, tel. (71) 320 17 80
e-mail: hanna.adamska@up.wroc.pl