

## A MAGYAR ÉS EGYES UNIÓS TAGÁLLAMOK MEZŐGAZDASÁGÁNAK ÖSSZEHAJONLÍTÓ ELEMZÉSE

TÓTH ORSOLYA

### Összefoglalás

*Magyarország 2004-ben lett az Európai Unió teljes jogú tagja, ami a piacgazdasági körülményekhez, továbbá az éleződő versenyhelyzethez való alkalmazkodás megkerülhetetlen kényszerét is magával hozta, a csatlakozás számtalan pozitív hozadéka mellett.*

*A magyar mezőgazdaság teljesítményének, gazdasági-társadalmi szerepének megítélése vitatott kérdés, azt azonban senki sem kérdőjelezi meg, hogy az ágazat – adottságainál fogva – hagyományosan kiegyensúlyozó szerepet tölt be a nemzetgazdaságban. A tanulmányban kísérletet tettem a régi és az újonnan csatlakozott uniós tagországok mezőgazdasági teljesítményének összehasonlítására, és az alábbi főbb megállapításokat tettem. Magyarország mezőgazdasági kibocsátása 2004 és 2013 között 1,1 milliárd euróval gyarapodott, ami ugyan jelentősnek mondható, de még így is jelentősen elmarad az uniós átlagtól, melynek csupán a felét teszi ki.*

*A mezőgazdaság bruttó hozzáadott értéke Romániában volt a legmagasabb a vizsgált időszakban, a gazdaságilag fejlettebb országokban a mutató értéke rendkívül alacsony volt. A legkoncentráltanabb földhasználat hazánkat jellemzi, míg Franciaországban, Hollandiában, és Németországban sokkal kiegyenlítettebb az üzemméret-eloszlás.*

**Kulcsszavak:** mezőgazdasági kibocsátás, földhasználat koncentrációja

**JEL kód:** Q10, Q15

### Comparative analysis of agriculture between Hungary and other EU Member States

#### Abstract

In 2004, Hungary became a full member of the European Union, and had to adapt to the market economic conditions and to the intensifying competitive environment, despite of many positive benefits of the accession.

The performance and the economic-social role of the Hungarian agriculture is a debated issue, but is indisputable that agriculture, due to its particular characteristics, traditionally plays a balancing role in the national economy. In this study it was compared the performance of agriculture between the old and the new member states: I carried out the following statements.

Hungary's agricultural output increased by 1.1 billion EUR between 2004 and 2013, that is considerable but it is still significantly below the EU average. Gross value added of agriculture was the highest in Romania in the reviewed period, and the ratio was very low in the economically more developed countries such as France, and Germany. The Hungarian land use is characterized by a lack of concentration, while the farm size distribution is even more balanced in France, in the Netherlands and in Germany.

**Keywords:** agricultural output, land use concentration

## Bevezetés

Magyarország egyike annak a tíz országnak, amelyek 2004-ben csatlakoztak az Európai Unióhoz, és amely jelentős gazdasági, és társadalmi fejlődést ért el a piacgazdaságra történő áttérés révén. Példának okáért, a föld magántulajdon kisajátítása és a valós földpiac létrehozása szignifikáns hatást gyakoroltak a mezőgazdaság üzemszerkezetére. Annak ellenére, hogy a mezőgazdaság teljesítményét jelző mutatószámok alapján az ágazat nemzetgazdaságban betöltött súlya 1989 óta csökken, még így is kiemelkedő jelentőséggel bír a bruttó hazai termék előállításban, a kereskedelmi mérleg kiegyensúlyozásában, továbbá a munkaerő-lekötésben (vidéki foglalkoztatás) (*Hubbard et al. 2008*).

A *Csáki – Jámbor szerzőpáros* is megállapította (2009), hogy a mezőgazdaság nemzetgazdaságban betöltött szerepét legjobban szemléltető mutató – az ágazat GDP-hez való hozzájárulása – az egész világban folyamatosan csökkenő tendenciát mutat, tehát a magyar jelenség nem egyedülálló.

A központi tervutasításos rendszerről a piacgazdaságra történő átmenet valamennyi közép-kelet-európai ország nemzetgazdaságában jelentős változásokat eredményezett (*Campos et al. 2010*). Azonban ez a folyamat minden egyes országban más-más módon zajlott le; univerzális, egyöntetű megoldásról nem tudnak számot adni a szakirodalmak.

A következő említésre méltó tény, az oly sokat hangoztatott kétpólusú üzemszerkezet. Az uniós csatlakozás idején az ország mezőgazdasági területének felét csupán 40 000 gazdaság művelte (beleértve 321 részvénytársaságot, és közel 1500 szövetkezetet, melyek átlagos területe 500-600 hektár volt), a másik felén pedig több, mint 700 000 egyéni gazdaság és háztartás gazdálkodott. Ez utóbbiak közül 100-110 000 végzett „kereskedelmi tevékenységet”, a többi elsősorban személyes fogyasztásra termelt, a felesleget néha-néha a helyi piacon értékesítették (*Udovecz et al. 2008*).

A fentiek alapján kijelenthető, hogy Magyarországon egy olyan vegyes tulajdonosi struktúra alakult ki az elmúlt évtizedekben, amelyben az elaprózott, kis területű kis- és közepes egyéni gazdaságok vannak számszakilag fölényben, annak ellenére, hogy a föld meghatározó hányada, és a gazdálkodás korszerűbb tárgyi eszközei és feltételei a gazdasági szervezetekben realizálódnak (*Tóth, 2013*).

A privatizáció eredményeként a föld 95%-a magánkézbe került; jogi személyek és külföldiek nem szerezhetnek tulajdonjogot a magyar termőföld felett. A természetes személyek 300 hektár földet birtokolhatnak (*Takács-György et al. 2011*).

Hipotézisem szerint a magyar mezőgazdaság jelenleg még nem integrálódott szervesen az Európai Unió élelmiszer- és agrárstruktúrájába, melynek okai többek között az eltérő termelési, tevékenységi hagyományokban, a „súlyos” történelmi örökségben, valamint az uniótól eltérő támogatottsági színvonalban gyökereznek.

## Célkitűzés

A tanulmányban kísérletet tettem egyes régi és újonnan csatlakozott uniós tagállamok, és Magyarország mezőgazdasági teljesítményének összehasonlítására. Világosan megmutatkozott, hogy jelentős a lemaradásunk európai viszonylatban, bár időjárási, környezeti, természeti adottságainkról a legtöbb szakirodalom elismerően beszél.

## Anyag, és módszer

A Tesztüzemi rendszer, a Mezőgazdasági Számlarendszer és a statisztika lehetőséget adnak a magyar és a többi uniós tagország mezőgazdaságának összehasonlítására

(Kapronczai, 2007). A fentiekén túlmenően a nemzetközi FADN, a FAO, és az EUROSTAT adatbázisokat használtam fel.

A vizsgálati körbe az alábbi régi és újonnan csatlakozott tagállamok kerültek bele, és szeretném indokolni is, hogy miért esett rájuk a választásom:

- **Franciaország:** jelentős kereskedelmi partnerünk, viszonylag kiegyenlített üzemszerkezettel.
- **Németország:** legjelentősebb kereskedelmi partnerünk, az összforgalom 16 százalékával. 2012-ben több mint 300 milliárd Ft értékű magyar termék érkezett Németországba.
- **Hollandia:** a „leg” ország, amelyet sokszor állítanak követendő példaként számunkra.
- **Lengyelország:** a gazdasági, társadalmi rendszerváltás Lengyelországban is jelentős megrázkódtatást okozott, csakúgy, mint hazánkban, ezért esett rá a választásom.
- **Olaszország:** egy mediterrán országot is szerettem volna a vizsgálati körbe vonni, ezért esett a választásom Olaszországra, nem mellesleg jelentős kereskedelmi partnerünk is.
- **Románia:** újonnan csatlakozott, szomszédos uniós tagállam, ahol a kevésbé fejlett ipar és szolgáltató szektor okán a mezőgazdasági termelés jelentősége kiemelkedő.

Az összehasonlítás során egyszerű leíró statisztikát használtam, illetve a földhasználat koncentrációjának vizsgálatakor a Gini-koefficiens és a Lorenz-görbét alkalmaztam.

A Gini-együttható (koefficiens) egy közgazdasági mérőszám, ami a statisztikai eloszlások egyenlőtlenségeit méri, bevezetése pedig Corrado Gini olasz közgazdász nevéhez fűződik.

A Gini-együtthatóként ismert szóródás-mutatót leggyakrabban jövedelmi vagy más típusú egyenlőtlenségek mérésére használják, főként közgazdasági területeken (például gazdaságszociológia, egészség-közgazdaságtan stb.) Az index az eloszlás teljes terjedelmét figyelembe veszi, szemben a percentilis-típusú indexekkel.

$$G = \frac{1}{2xn^2} \sum_i \sum_j |x_i - x_j|$$

A Gini értékkészlete a (0;1) intervallum. A 0 érték a tökéletes egyenlőséget jelenti, míg az 1-es érték esetén teljes egyenlőtlenség áll fenn. Gini (1921) megfogalmazása szerint az együttható a statisztikai szóródás egy mértéke, definíció szerint 0 és 1 közötti hányados. A számláló az eloszlás Lorenz-görbéje és az egyenes eloszlást jelző egyenes közötti terület, míg a nevező az egyenes eloszlást jelző egyenes alatti terület. A Gini-index szemléltetésére a Lorenz-görbét használja a tudomány. A Lorenz-görbe Max Otto Lorenz amerikai közgazdász és statisztikus nevéhez fűződik. A Lorenz-görbe valamely valószínűség-eloszlás kumulatív eloszlásfüggvényének a grafikus megjelenítése, amely az értékek alsó y%-a eloszlásának az arányát mutatja (Lorenz, 1905). A Lorenz-görbe egy egységnyi négyzetben elhelyezett ábra, amely a kumulált relatív értékösszegeket a kumulált relatív gyakoriságok függvényében ábrázolja. A Lorenz-görbe előnye, hogy egzakt képet ad a koncentráció mértékéről, nagyon szemléletes: az igen különböző koncentrátságot összehasonlítását is lehetővé teszi.

Kopányi (1996) bemutatta, hogy a Gini-együttható és a Lorenz-görbe szorosan összefüggenek egymással. A Gini-együttható nem más, mint a Lorenz-görbe és az egyenlőségi görbe közötti terület (egyenlőtlenségi rés), valamint a 45°-os egyenes alatti terület hányadosa.

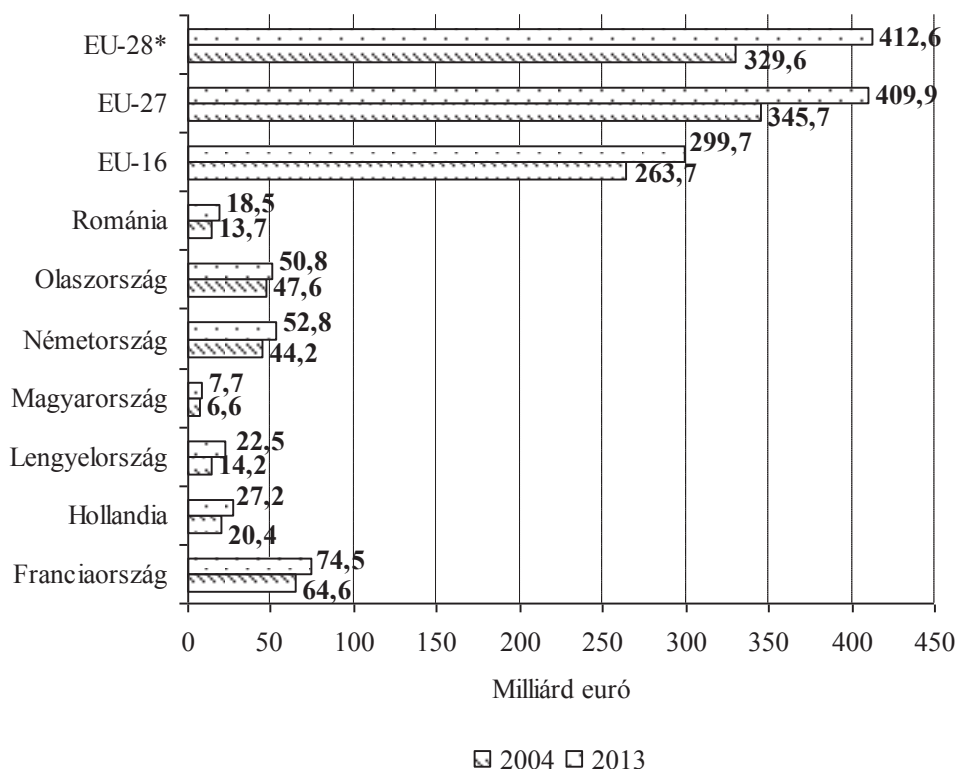
## Eredmények

A vizsgált tagállamok közül Franciaország, Németország és Olaszország együttes mezőgazdasági kibocsátása a 28 uniós tagállam kibocsátásának több mint 40 százalékát adta 2013-ban (1. ábra), ami egyértelműen jelzi meghatározó súlyukat a mezőgazdasági termelésben, és kereskedelemben.

Magyarország mezőgazdasági kibocsátása 2004 és 2013 között 6,6 milliárd euróról 7,7 milliárd euróra gyarapodott, ami 1,2-szeres növekedést jelent a vizsgált időszakban<sup>4</sup>. Ez a bővülés a világgazdasági válság és a 2007. évi aszály következményeit is ismerve, jelentősnek mondható. Románia, mint az „újjonnan” csatlakozott tagállamok egyike, valamint Lengyelország, a mezőgazdasági kibocsátás tekintetében szintén jelentős előrelépést könyvelhetett el a vizsgált időszakban. Előbbinél közel 1,3-szeres, utóbbinál pedig 1,4-szeres volt a növekedés mértéke. A kibocsátást alapján adják meg, áll a KSH módszertani közlésében. Az alapár a termelő által kapott ár, a termékadók levonása után, amely tartalmazza a termékszubszenciák összegét is. A mezőgazdaság kibocsátása magában foglalja a mezőgazdasági termékek, szolgáltatások és a mezőgazdaságtól elválaszthatatlan másodlagos tevékenységek keretében előállított javak és szolgáltatások összesített kibocsátását.

1. ábra

**Az egyes Európai Unió tagállamok mezőgazdasági kibocsátása alapján,  
(2004, 2013)**



\* EU-28-ra 2005. évi adat állt rendelkezésemre a 2004. évi helyett.

Forrás: KSH és EUROSTAT 2014.

<sup>4</sup> Bázisévnek 2004-et választottam, mert Magyarország ebben az évben lett az Európai Unió tagja.

A mezőgazdasági kibocsátás abszolút értéke alapján nem ítéhető meg az ágazat nemzetgazdaságon és társadalmon belüli jelentősége. (Kapronczai, 2011) A mezőgazdaság nemzetgazdasági súlyát az ágazat hozzáadott értékének aránya jelzi az ország teljes GDP-jéből. A mezőgazdaság bruttó hozzáadott értéke az Európai Unió egészében (EU-28) csupán 1,9 százalék volt 2011-ben (2. ábra), ennél is alacsonyabb az EU-27-et, illetve az EU-16-ot tekintve (1,7%).

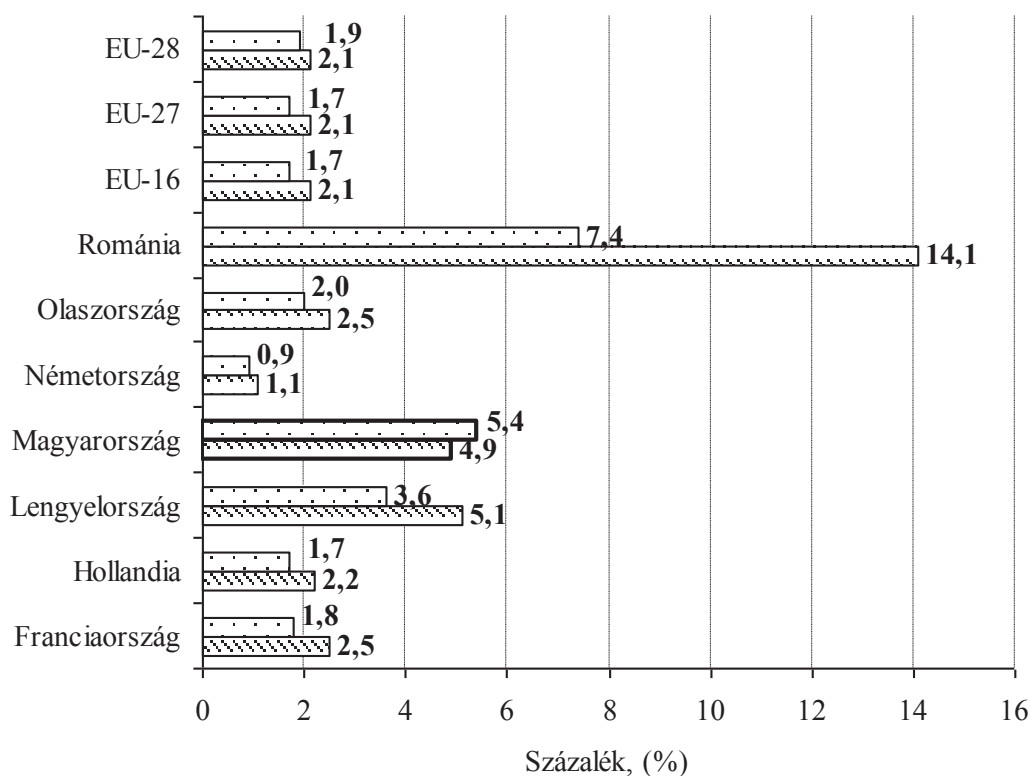
Németországban és Franciaországban kifejezetten alacsony a mezőgazdaság bruttó hozzáadott értéke, hiszen ezekben az országokban a szolgáltatások és az ipar töltenek be domináns szerepet.

Ellenben Romániában, amely kevésbé iparosodott, kevésbé fejlett ország, a mezőgazdaság bruttó hozzáadott értéke 7,4 százalék volt 2011-ben, és még ennél is magasabb, 14,1 százalék 2004-ben, ami az uniós átlag tükrében kifejezetten magasnak mondható. Magyarországon a vizsgált mutató a 2004. évi 4,9 százalékról 5,4 százalékra gyarapodott 2011-re.

2. ábra

**A mezőgazdaság\* bruttó hozzáadott értéke alapján az egyes Európai Unió tagállamokban, (2004, 2011)**

(az összes bruttó hozzáadott érték százalékában)



□ 2004 □ 2011

\* Mezőgazdaság, erdőgazdálkodás, halászat és vadászat együttesen értendő.

Forrás: EUROSTAT, 2014.

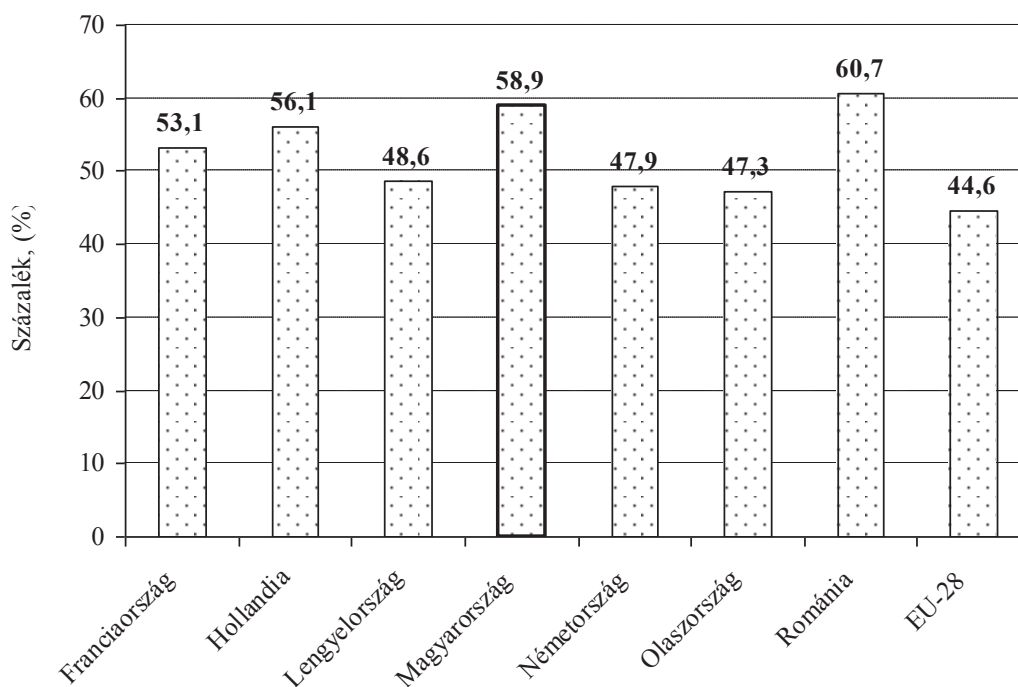
Magyarország természeti és klimatikus adottságai kiválóan alkalmasak mezőgazdasági tevékenységek folytatására, illetve minőségi alapanyag előállításra, olvasható megannyi

szakirodalmi forrásban, ellenben *Kapronczai (2011)* szerint ez a megállapítás csak részben igaz: a hazai éghajlati és csapadékviszonyok közel sem optimálisak. Gyakori az aszály, magas a hőségnapok száma, és talajadottságaink is csak az ország egyes régióiban kiválóak. Emellett jelentősek a közgazdasági hátrányaink: nincs tengerünk, a tengeri kikötők messze vannak, és legnagyobb folyóink nehezen hajózhatóak. Határozott mezőgazdálkodási előnyt jelentő tényező a mezőgazdasági terület nagy aránya.

Az EU-28 átlagában az összes földterület 44,6 százaléka alkalmas mezőgazdasági művelésre. Ezzel szemben Magyarországon közel 60 százalék, egészen pontosan 58,9 százalék ez az arány, és így az Unió tagállamainak többségét megelőzzük (3. ábra). Hollandiában és Romániában szintén kiemelkedően magas a mezőgazdasági terület aránya (56,1% és 60,7%), utóbbi még hazánkat is maga mögött hagyta e mutató tekintetében.

3. ábra

**A mezőgazdasági terület aránya az összes területből, (2011)**

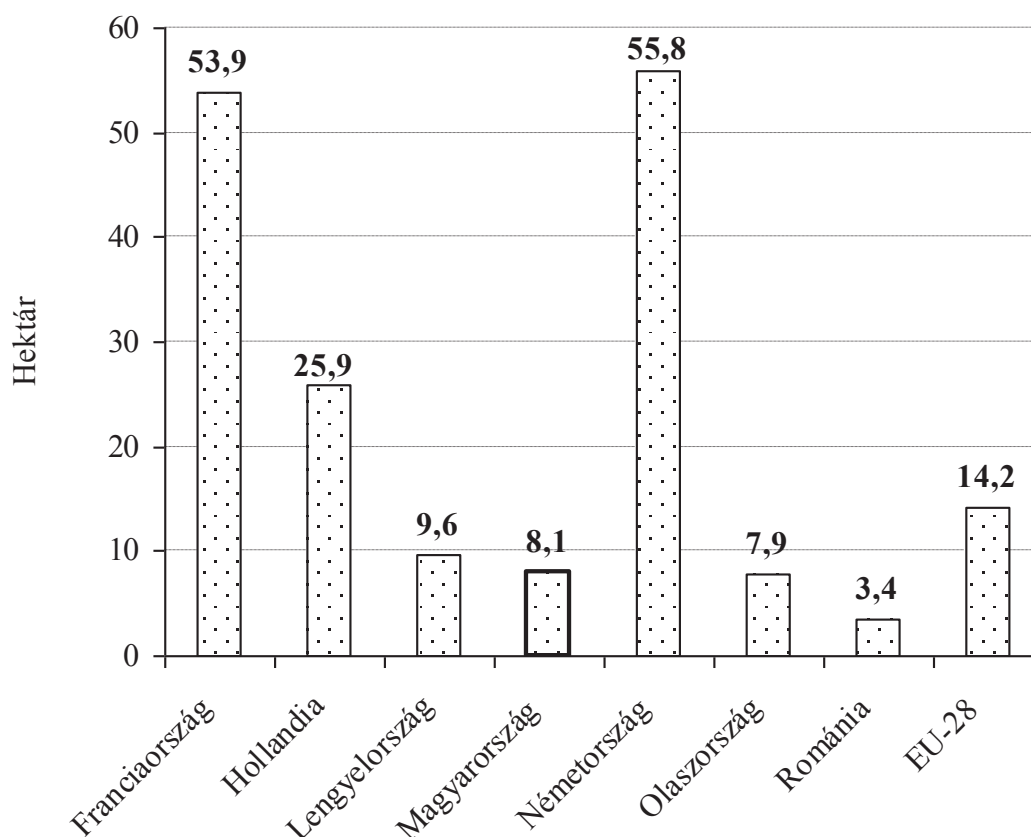


Forrás: FAOSTAT, 2014.

Az egy üzemre jutó átlagos mezőgazdasági terület az Európai Unió átlagát tekintve 14,2 hektár volt 2010-ben, a hazai átlag ezzel szemben csupán 8,1 hektár (4. ábra). Az Európai Unió régebbi tagállamait vizsgálva szembevetve, hogy Franciaországban és Németországban meghaladja az 50 hektárt az egy üzemre jutó átlagos mezőgazdasági terület mérete, vagyis hozzájuk képest még jelentősebb a lemaradásunk. Előbbiben 53,9 hektár, utóbbiban pedig 55,8 hektár mezőgazdasági terület jutott egy gazdaságra átlagosan 2010-ben az Általános Mezőgazdasági Összeírás adatai szerint.

4. ábra

**Az egy üzemre jutó átlagos mezőgazdasági terület az Európai Unió egyes tagállamaiban, (2010)**



Forrás: EUROSTAT – Agriculture, forestry and fishery statistics, 2013 edition

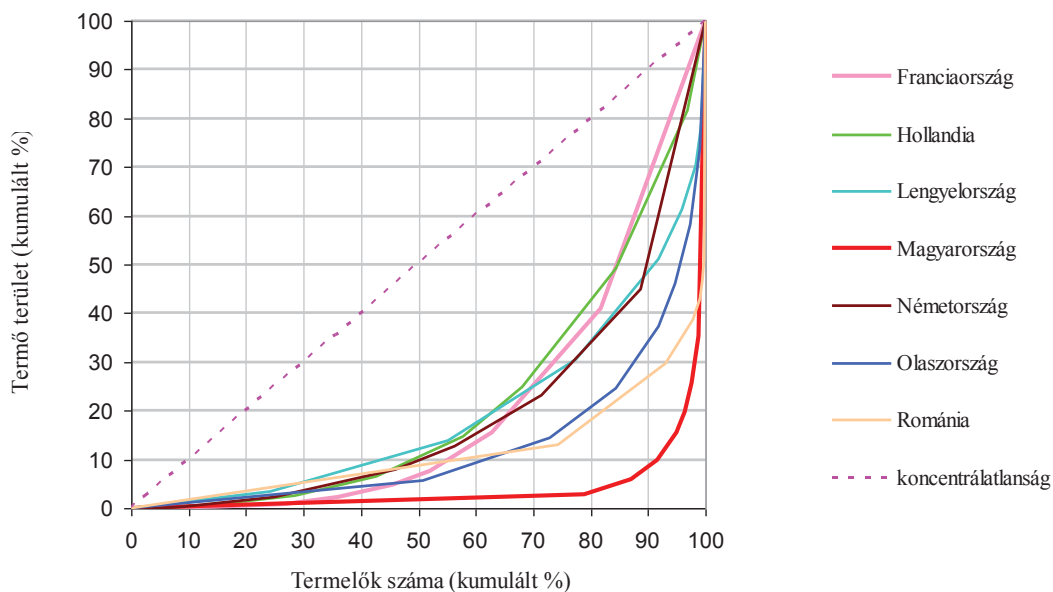
*Kapronczai (2011)* rámutatott arra a tényre, és ezt nem hagyhatom figyelmen kívül, hogy ezek a számok csupán átlagadatok, nem feltétlenül festenek valós képet a tényleges üzemstruktúra helyzetéről. Míg Franciaországban és Hollandiában viszonylag kiegyenlített, homogén gazdaságszerkezetről beszélünk, addig Magyarországon a kétpólusú, rendkívül aránytalan, szétaprózott üzemszerkezet a jellemző, ahol a földtulajdon és földhasználat struktúrája teljes mértékben elkülönült egymástól. Az esetek meghatározó többségében a föld tulajdonosa és használója nem azonos személy. A valós üzemméret-viszonyokat, a földhasználat tényleges koncentrátságának fokát vizsgálva megállapítható, hogy Magyarországra az jellemző, hogy sok kisgazdaság használja a mezőgazdasági földterület nagyon kis hányadát. Ez azt jelenti, hogy a gazdaságok 90%-a a földterület mintegy 10%-át műveli. Egy árnyaltabb kép vázolása érdekében meg kell említenem, hogy a statisztika a csekély gazdasági súllyal bíró, mezőgazdasági tevékenységet folytató házkörűli kerteket, és az 1 kocás „üzemeket” is gazdaságként kezeli, ami erőteljesen torzítja a valós viszonyokat. (5. ábra)

A Gini-koefficiens értéke Magyarország esetében 91,9%, ami a legkoncentráltabb üzemstruktúrára utal a jelenleg általam megvizsgált EU-tagállamok körében. Romániában szintén magas a mutató értéke, 74,6%, de ez közel sem olyan magas, mint a hazai mutató.

Franciaországban, Hollandiában és Németországban sokkal kiegyenlítettebb az üzemméret-eloszlás, a közepes méretű gazdaságoknak nagyobb a súlya az üzemstruktúrában.

5. ábra

**A földhasználat koncentrációjának összehasonlítása néhány EU-tagországban, (2010)**



Forrás: EUROSTAT, 2014.

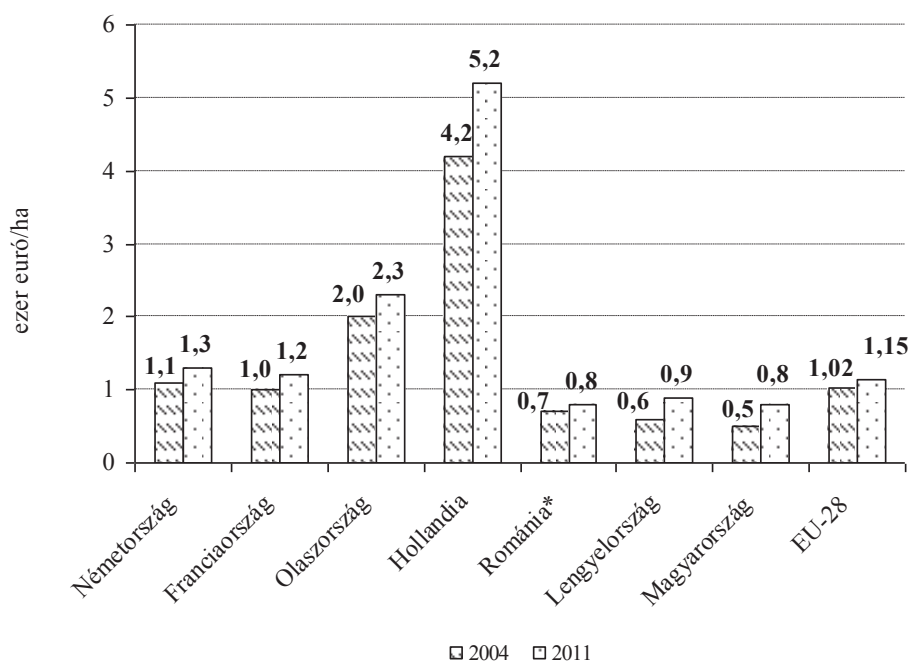
A magyar mezőgazdaság egyik súlyos problémáját, a fajlagosan alacsony bruttó hozzáadott érték előállítását szemlélteti a következő ábra (6. ábra).

Az egy hektár mezőgazdasági területre vetített bruttó hozzáadott érték hazánkban kevesebb, mint ötöde a holland értéknek, az olasz értéknek kevesebb, mint a fele, de a német, francia, és lengyel adattól is valamivel elmarad. Ez a mutató is alátámasztja, hogy a magyar mezőgazdaság nemzetközi versenyképessége alacsony, tehát ezen a területen is van hova fejlődünk.



6. ábra

**Az egy hektár mezőgazdasági területre jutó bruttó hozzáadott érték az Európai Unió egyes tagállamaiban, (2004, 2011)**



\* Románia esetében az első adat 2008-ra vonatkozik.

Forrás: FADN adatbázis alapján saját szerkesztés, 2014.

[Http://ec.europa.eu/agriculture/rica/database/database\\_en.cfm](http://ec.europa.eu/agriculture/rica/database/database_en.cfm)

Az egy fő mezőgazdasági foglalkoztatottra jutó bruttó hozzáadott érték (7. ábra) tekintetében is hasonló lemaradást könyvelhet el magának a magyar mezőgazdaság, mint az előbbieken vizsgált mutató esetében.

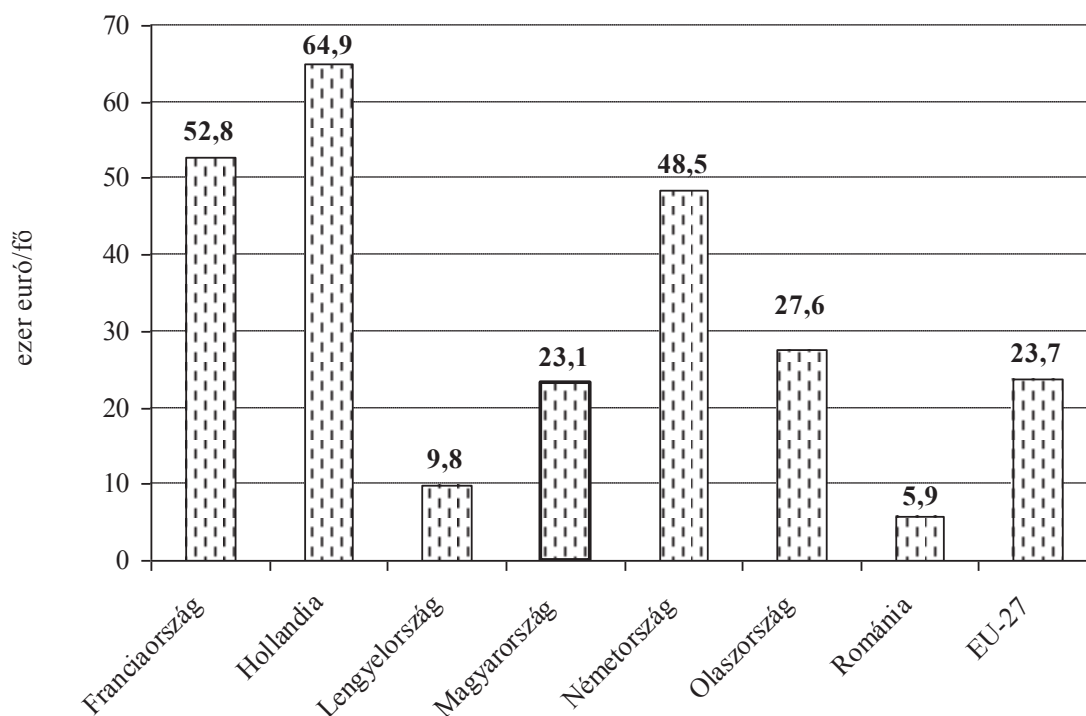
2011-ben Hollandiában egy fő mezőgazdasági foglalkoztatottra 64,9 ezer euró bruttó hozzáadott érték jutott, ami az uniós átlagnak majdnem háromszorosa, így érthető, hogy Hollandia miért kapta a „leg” jelzőt: a leghatékonyabb, a legjövedelmezőbb termelés és még hosszasan sorolhatnám a Holland mezőgazdaság kiemelkedő tulajdonságait.

Franciaországban és Németországban is magas a mutató értéke, előbbiben 52,8 ezer euró/fő, utóbbiban 48,5 ezer euró/fő bruttó hozzáadott értéket állított elő a mezőgazdaság 2011-ben.

Az egy hektár mezőgazdasági területre jutó összes eszközérték tekintetében Magyarország jelentősen elmarad az uniós országok többségétől, bár a korábbi évekhez viszonyítva, történt némi pozitív irányú változás, fejlődés e tekintetben. A 27 tagország átlagában 9,7 ezer euró jutott egy hektárra 2011-ben (8. ábra), míg ez az érték hazánk esetében csupán 3,3 ezer euró volt, és ezzel még a lengyelországi, sőt, még a romániai eszköz ellátottsági szinttől is alaposan elmaradtunk.

7. ábra

**Az egy fő mezőgazdasági foglalkoztatottra jutó bruttó hozzáadott érték az Európai Unió egyes tagállamaiban, (2011)**



Forrás: FADN adatbázis alapján saját szerkesztés, 2014.  
[Http://ec.europa.eu/agriculture/rica/database/database\\_en.cfm](http://ec.europa.eu/agriculture/rica/database/database_en.cfm)

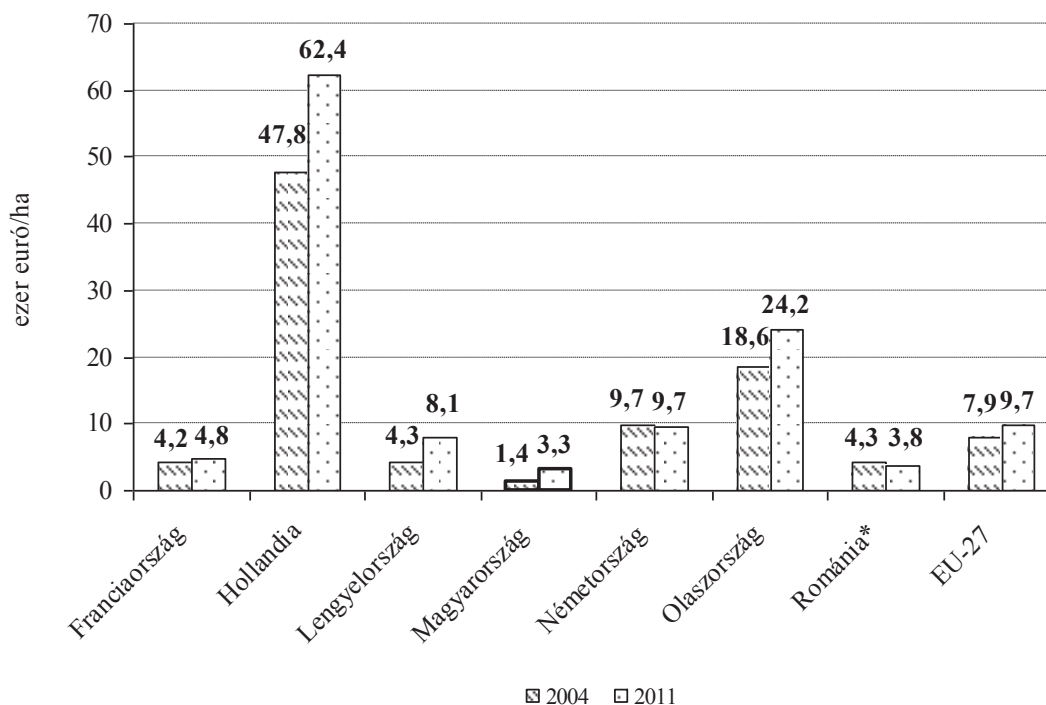
Hollandiában majdnem 19-szer, Olaszországban pedig 7-szer több eszköz jut egy hektár mezőgazdasági területre, mint itthon. Az eszközigény azonban több tényező függvénye. Az intenzív állattartás, a zöldségtermesztés, vagy a virág- és dísnövénykertészet eszközigénye sokkal nagyobb például a szántóföldi növénytermesztés eszközigényénél, ahol egy egyszerűbb eszközpark is bőven elegendő a termelési tevékenység kiszolgálásához. Hollandia esetében érthető az egy hektár mezőgazdasági területre jutó rendkívül magas eszköztérték, ugyanis ott nagy hagyománya van a virág- és dísnövénykertészetnek, amelyek eszközigénye magas.

Az üzemszerkezet is hatással van a termeléshez szükséges eszközmennyiségre, mivel a kisebb gazdaságok fajlagos eszközigénye általában nagyobb, szemben a nagy gazdaságokéval.

Nem szabad elfelejteni, hogy a 8. ábra kapcsán bruttó eszköztértékről beszélünk, amely nem tartalmazza például az amortizációt. Romániában és Lengyelországban, ahol sok a kisüzem, magasabb a fajlagos eszköztérték, és ha nettó eszköztértékről lenne szó, akkor nagyságrendekkel kisebb értéket kapnánk e mutató esetében.

8. ábra

**Az egy hektár mezőgazdasági területre jutó összes eszköz az egyes Európai Unió tagállamokban, (2004, 2011)**



\* Románia esetében az első adat 2008-ra vonatkozik.

Forrás: FADN adatbázis alapján saját szerkesztés, 2014.

[Http://ec.europa.eu/agriculture/rca/database/database\\_en.cfm](http://ec.europa.eu/agriculture/rca/database/database_en.cfm)

Az egy hektár mezőgazdasági területre jutó saját tőke (9. ábra) vizsgálata kapcsán is hasonló megállapítások fogalmazhatók meg, mint az előző esetben. A 27 tagország átlagában 4,6 ezer eurónyi saját tőke jutott egy hektár mezőgazdasági területre 2011-ben, míg ez az érték hazánkban 2,4 ezer euró volt, csaknem a fele.

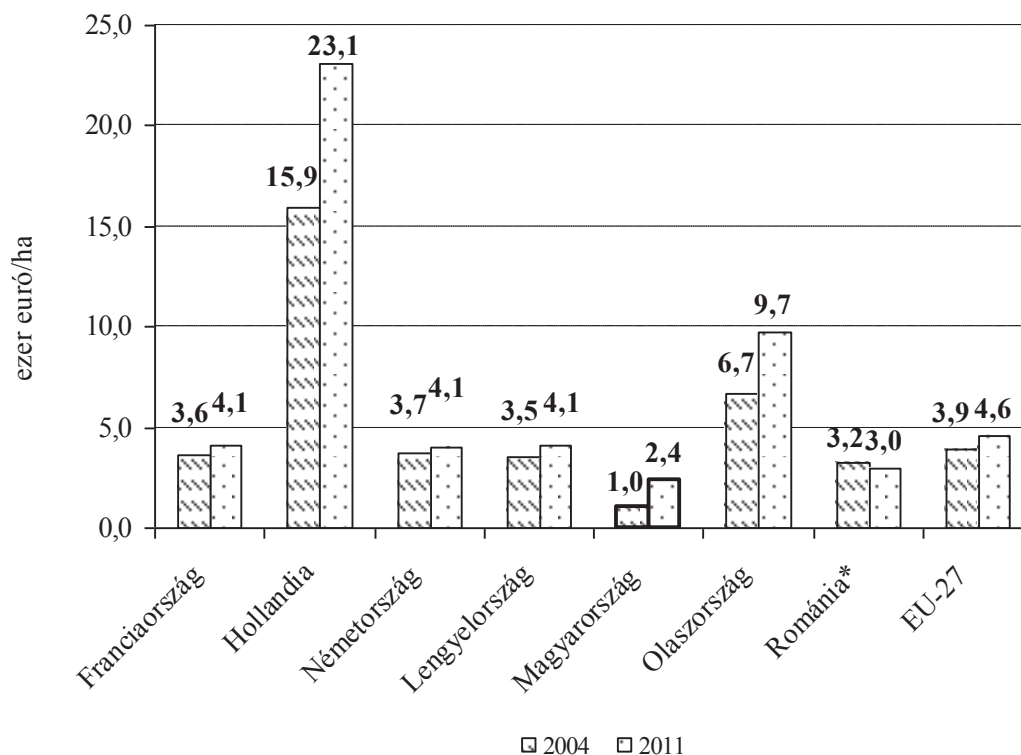
A vizsgált mutató tekintetében is Hollandia jár az élen, a maga 23,1 ezer euró/hektáros értékével. Olaszország szerepel a második helyen, ott ugyanis 9,7 ezer euró saját tőke jutott egy hektár mezőgazdasági területre 2011-ben. Franciaország és Németország adata ugyan megközelíti az EU-27-re jellemző átlagot, de elmarad attól. A listát Magyarország zárja, még Romániában is több saját tőke jut egy hektár mezőgazdasági területre, mint hazánkban.

A magyar mezőgazdaság versenyképességének, piacorientált működésének fontos feltétele az ágazat megfelelő tőkeellátása, vélik *Szűcs és szerzőtársai (2008)*, én a feltételek közé a hatékonyságot is felvenném. A finanszírozást meghatározó tényezők helyzete és hatásai az agrárágazatban sajátos vonásokat hordoznak. A saját tőke a vállalat tőkéjének azon része, melyet visszafizetési kötelezettség nem terhel. Származhat külső és belső forrásokból. Minél nagyobb a vállalat saját tőkéjének részaránya, annál nagyobb a pénzügyi önállósága. A jelentős arányú saját tőke krízisállóbbá teszi a vállalatot. Miután a veszteség a saját vagyont csökkenti, ha a saját tőke magas, a vállalat jobban el tud viselni átmeneti veszteségeket is. A mezőgazdasági vállalkozások általában alacsony tőkével jönnek létre, és ezt később sem tudják nagymértékben növelni. A saját tőke alacsony színvonala különösen nagy veszélyt jelent egy vállalkozás számára. A

felújításokat, a termelékenység-növelését és a piacok bővítését célzó beruházások nagy részét idegen tőkével, illetve részben állami támogatásokkal finanszírozzák.

9. ábra

**Az egy hektár mezőgazdasági területre jutó saját tőke az egyes Európai Unió tagállamokban, (2004, 2011)**



\* Románia esetében az első adat 2008-ra vonatkozik.

Forrás: FADN adatbázis alapján saját szerkesztés, 2014.

[Http://ec.europa.eu/agriculture/rica/database/database\\_en.cfm](http://ec.europa.eu/agriculture/rica/database/database_en.cfm)

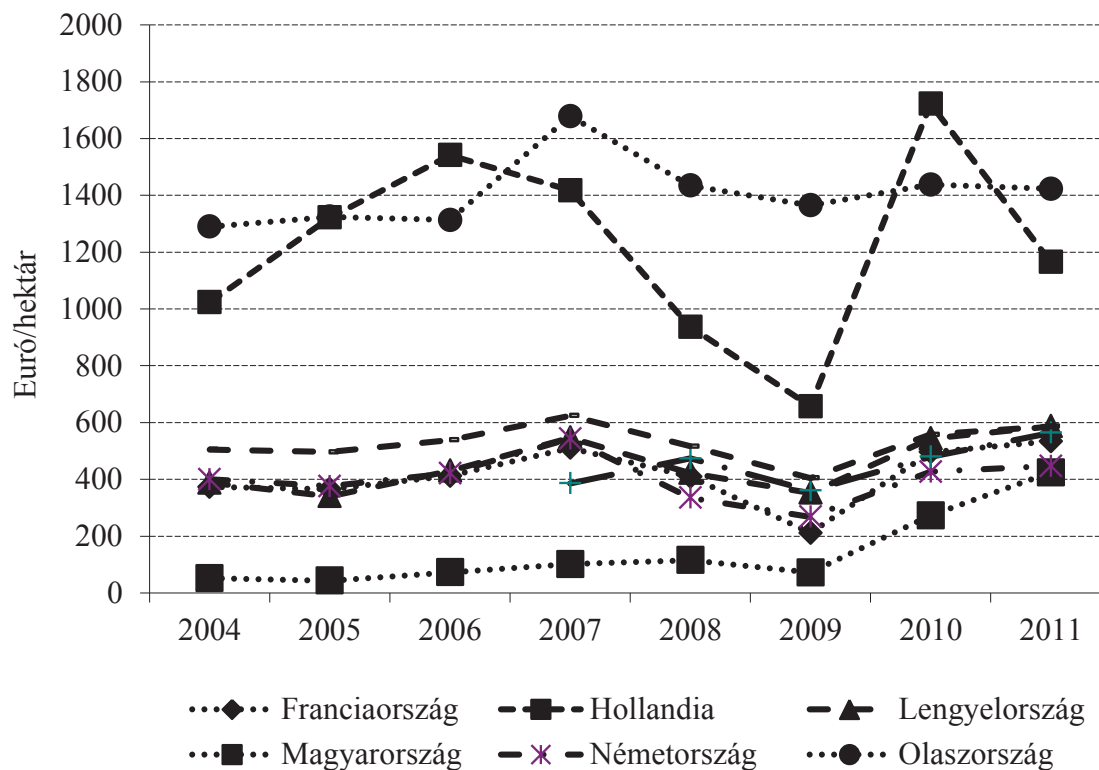
A gazdaságok nettó jövedelmének alakulása hektárra vetítve jelentős szóródást mutat a vizsgált uniós tagállamokban (10. ábra). 2011-ben, az EU-27 átlagát tekintve, 586,8 euró/hektár nettó jövedelmet állítottak elő a gazdaságok, míg Hollandiában 1165,2 eurót és Olaszországban pedig 1422,8 eurót hektáronként, ami az uniós átlag több mint duplája.

Magyarország, Lengyelország, és Románia „kullognak” a lista végén, bár lassú, ám de töretlen felvirágzás esetükben is megmutatkozik. Például Magyarország esetében a 2011. évi érték a 2004. évinek a nyolcszorosa, Lengyelország esetében pedig a másfélszerese. Romániánál a bázis év 2007, mivel Románia 2007-ben lett uniós tagállam, így 2007-hez viszonyítva a 2011. évi adat közel 1,5-szeres gyarapodást mutat. A lista élén, mint azt a korábbiakban említettem, Hollandia és Olaszország állnak a vizsgált mutató tekintetében.

A gazdasági világválság következtében a vizsgált tagállamok mindegyikében csökkent a gazdaságok nettó jövedelme a megelőző évekhez képest, azonban ezt követően fokozatos, és folyamatos gyarapodásnak lehetünk tanúi. (10. ábra)

10. ábra

**A gazdaságok nettó jövedelmének alakulása hektárra vetítve az egyes Európai Unió tagállamokban, (2004-2011)**



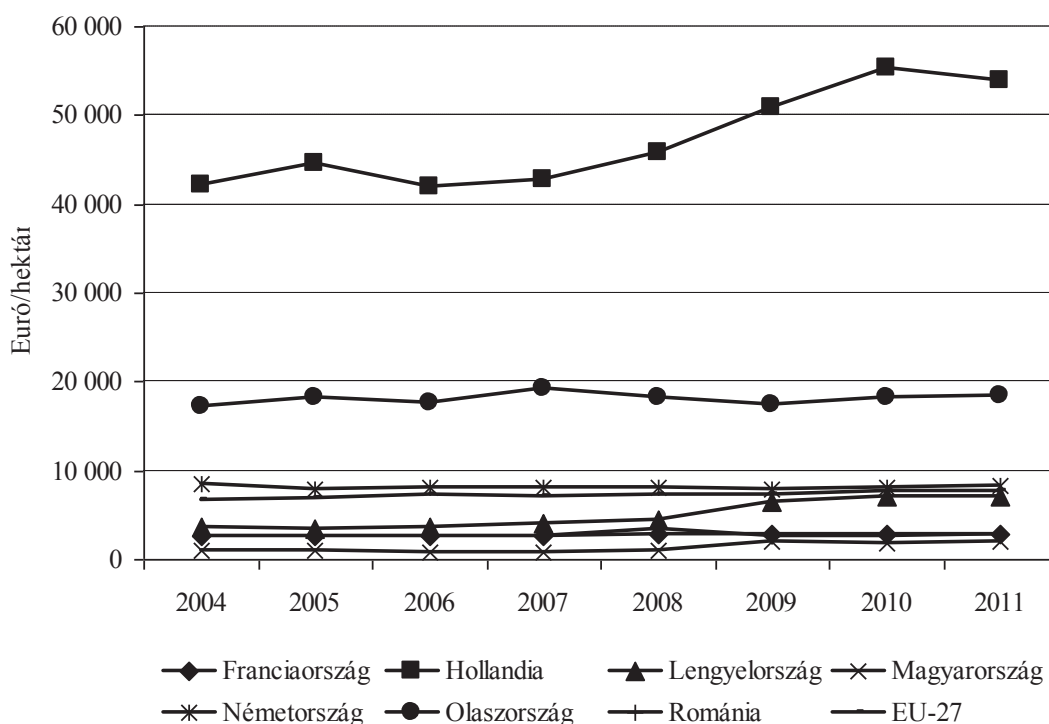
Forrás: FADN adatbázis alapján saját szerkesztés, 2014.

[Http://ec.europa.eu/agriculture/rica/database/database\\_en.cfm](http://ec.europa.eu/agriculture/rica/database/database_en.cfm)

A befektetett eszközállomány hektárra vetített alakulását szemlélteti a 11. ábra. Az EU-27 átlagát tekintve 2011-ben a befektetett eszközállomány értéke hektáronként átlagosan 7 683 euró volt, ami 3,7-szer nagyobb, mint a hazai érték. Romániában csupán 2 769 euró volt a befektetett eszközállomány értéke átlagosan hektáronként 2011-ben, amivel a magyarországi értéket is jócskán felülmúlta, míg Lengyelországban 7 091 eurónyi értékű befektetett eszköz jutott egy hektárra az említett évben.

A két listavezető Hollandia és Olaszország voltak 2004-2011 között. Előbbinél folyamatos gyarapodás, utóbbinál stagnálás következett be a vizsgált mutató alakulását tekintve.

**A befektetett eszközállomány alakulása hektárra vetítve az egyes Európai Unió tagállamokban, (2004-2011)**



Forrás: FADN adatbázis alapján saját szerkesztés, 2014.  
[Http://ec.europa.eu/agriculture/rica/database/database\\_en.cfm](http://ec.europa.eu/agriculture/rica/database/database_en.cfm)

### Következtetés

A vizsgálat konklúziója az, hogy Magyarországnak még mindig jelentős a lemaradása az Európai Unió korábban csatlakozott tagállamaihoz képest, ugyanis az ágazatra jellemző fontosabb mutatók értéke folyamatosan romló tendenciát mutat, de többségük még így is kedvezőbb az EU-27-országok átlagánál és hátrányunkból sokat sikerült lefaragnunk 2004 óta: a felzárkózás lassan, ám de biztosan halad előre. A gazdasági világválság ugyan kissé visszavetette a fejlődésünket, de az azóta eltelt időszakban a gyarapodás, a felzárkózás töretlen ütemben halad.

A mezőgazdasági kibocsátás a vizsgált időszakban 6,6 milliárd euróról 7,7 milliárd euróra gyarapodott, ami 1,2-szeres növekedést jelent. A mezőgazdaság bruttó hozzáadott értéke szintén emelkedett, 4,9 százalékról 5,4 százalékra. Az egy üzemre jutó átlagos mezőgazdasági terület Magyarországon 8,1 hektár volt 2010-ben, ami 6 hektárral marad el az uniós átlagtól. A földhasználat koncentrációját Gini-koefficiens és Lorenz-görbe segítségével számszerűsítettem, illetve ábrázoltam. A Gini-koefficiens értéke Magyarország esetében 91,9%, ami a vizsgált tagországok közül a legkoncentráltabb üzemszerkezetre utal. Az egy hektár mezőgazdasági területre vetített bruttó hozzáadott érték hazánkban kevesebb, mint egy ötöde a holland értéknek, az olasz értéknek kevesebb, mint a fele, de a német, a francia, és a lengyel adattól is elmarad. Tehát a magyar mezőgazdaság egyik súlyos problémája a fajlagosan alacsony bruttó hozzáadott érték előállítás. Az egy hektár mezőgazdasági területre jutó összes eszközérték, és az az egy hektár mezőgazdasági területre jutó saját tőke tekintetében is Magyarország

jelentősen elmarad az uniós országok többségétől, bár a korábbi évekhez viszonyítva történt némi pozitív irányú változás.

### **Forrásjegyzék**

- [1.] Campos, M. – Jaklic, T. – Juvancic, L. (2010): Factors affecting farm productivity in Bulgaria, Hungary, Poland, Romania and Slovenia after the EU-accession and likely structural impacts. European Association of Agricultural Economists 118<sup>th</sup> Seminar, August 25-27, 2010, Ljubljana, Slovenia, p. 14.
- [2.] Csáki, Cs. – Jámbor, A. (2009): The Diversity of Effects of EU Membership on Agriculture in New Member States. FAO Regional Office for Europe and Central Asia Policy Studies on Rural Transition No. 2009-4 p. 48.
- [3.] Gini, C. (1921): Measurement of inequality of income, in: Economic Journal 31, p. 124-126.
- [4.] Hubbard, C. – Hubbard, L. – Keszthelyi, Sz. – Podruzsik, Sz. (2008): Farm income variability in Hungary: A comparison with the EU based on FADN records. 108st EAAE Seminar in Warsaw; 8-9 February, 2008. p. 11.
- [5.] Farkasné Fekete M. (szerk.) – Dimény I. – Szűcs I. (szerk.) (2008): Hatékonyság a mezőgazdaságban. Agroiinform Kiadó és Nyomda Kft. Budapest, p. 357.
- [6.] Kapronczai I. (2007): Információs rendszerek a közös agrárpolitika szolgálatában. Szaktudás Kiadó Ház, Budapest, p. 152.
- [7.] Kapronczai I. (2011): A magyar agrárgazdaság az EU-csatlakozástól napjainkig. Szaktudás Kiadó Ház, Budapest, p. 199.
- [8.] Kopányi, M. (1996): Mikroökonómia. Budapesti Közgazdaságtudományi Egyetem. p. 320.
- [9.] Központi Statisztikai Hivatal (2013): Mezőgazdaság, 2012. Budapest, 2013. április p. 25.
- [10.] Lorenz, M. O. (1905): Methods of measuring the concentration of wealth. American Statistical Association. New Series No. 70. June, 1905. p. 12.
- [11.] Takács-György K. – Erdélyi T. – Sadowski, A. (2011): Land use and property changes in Poland and in Hungary after EU accession. European Association of Agricultural Economists, 2011 International Congress, August 30-September 2, 2011, Zürich, Switzerland, p. 17.
- [12.] Tóth O. (2013): Farm structure and competitiveness in the Hungarian agriculture. *Agroeconomia Croatica*, 2013, Vol. 3, Number 1, p. 7.
- [13.] Udovecz, G. – Popp, J. – Potori, N. (2008): New challenges for Hungarian agriculture. *Studies in Agricultural Economics* No. 108. p. 19-32.

**Internetes hivatkozások**

1. EUROSTAT <http://epp.eurostat.ec.europa.eu/portal/page/portal/eurostat/home/>
2. FADN <http://ec.europa.eu/agriculture/rica/>
3. FAOSTAT <http://faostat.fao.org/>
4. KSH <http://www.ksh.hu/stadat>

**Szerző:**

**Tóth Orsolya**

PhD hallgató

Szent István Egyetem Gazdálkodás és Szervezéstudományok Doktori Iskola

Agrárgazdasági Kutató Intézet, Pénzügypolitikai Osztály

[toth.orsolya@aki.gov.hu](mailto:toth.orsolya@aki.gov.hu)